



F4A

GEBRUIKERSHANDLEIDING

68D-F8199-76-D0

DMU25050

**Lees deze gebruikershandleiding zorgvuldig door vooraleer uw
buitenboordmotor in gebruik te nemen.**

Belangrijke handleidingsinformatie

DMU25101

Aan de eigenaar

Dank u voor uw keuze van een Yamaha-buitenboordmotor. Deze Gebruikershandleiding bevat informatie die vereist is voor een behoorlijk gebruik, onderhoud en verzorging. Een grondig begrip van deze instructies zal u helpen maximaal plezier uit uw nieuwe Yamaha te halen. Als u nog vragen hebt over de werking of het onderhoud van uw buitenboordmotor, gelieve dan een Yamaha-dealer te raadplegen.

In deze Gebruikershandleiding wordt bijzonder belangrijke informatie op de volgende manieren onderscheiden.



Het Veiligheidsalarmsymbool betekent **AANDACHT! LET GOED OP! UW VEILIGHEID STAAT OP HET SPEL!**

DWM00780



WAARSCHUWING

Als men zich niet houdt aan de waarschuwinginstructies kan dat leiden tot ernstige verwonding of de dood van de bestuurder, een omstaander of de persoon die de buitenboordmotor inspecteert of herstelt.

DCM00700

OPGELET:

Een waarschuwing toont de speciale voorzorgmaatregelen die moeten worden genomen om beschadiging van de buitenboordmotor te voorkomen.

NOTA:

Een NOTA verstrekt belangrijke informatie om procedures gemakkelijker of duidelijker te maken.

Yamaha streeft voortdurend vorderingen in productontwerp en -kwaliteit na. Hoewel deze handleiding de meest recente beschik-

bare productinformatie op het moment van het drukken bevat, kunnen er toch kleine verschillen zijn tussen uw machine en deze handleiding. Mocht u nog vragen hebben over deze handleiding, gelieven dan uw Yamaha-dealer te raadplegen.

Om ervoor te zorgen dat het product lang zou meegaan, beveelt Yamaha aan het product te gebruiken en de gespecificeerde nazichten en onderhoudsbeurten te laten uitvoeren overeenkomstig de instructies in de gebruikershandleiding. Wanneer u die instructies niet volgt, is het niet alleen mogelijk dat het product defect raakt maar ook dat de garantie vervalt.

In bepaalde landen gelden wetten of voorschriften die gebruikers verbieden het product elders te gebruiken dan in het land waar het werd aangekocht, en de kans bestaat dan ook dat het product niet kan worden geregistreerd in het land van bestemming. Bovendien is het mogelijk dat de garantie niet geldt in bepaalde gebieden. Wanneer u van plan bent het product mee te nemen naar een ander land, dient u de dealer te raadplegen bij wie het product werd gekocht.

Als u het product tweedehands aankocht, neem dan contact op met de dichtstbijzijnde dealer om het opnieuw te laten registreren en om in aanmerking te komen voor de gespecificeerde diensten.

NOTA:

De F4AMH en de standaard accessoires worden gebruikt als basis voor de uitleg en afbeeldingen in deze handleiding. Bijgevolg kunnen bepaalde elementen eventueel niet van toepassing zijn op elk model.

Belangrijke handleidingsinformatie

DMU25140

F4A

GEBRUIKERSHANDLEIDING

©2006 door Yamaha Motor Co., Ltd.

1e uitgave, februari 2006

Alle rechten voorbehouden.

**Herdruk of onrechtmatig gebruik
zonder de schriftelijke toelating van
Yamaha Motor Co., Ltd.**

is uitdrukkelijk verboden.

Gedrukt in Frankrijk

Algemene informatie	1	buitenboordmotor.....	17
Plaats voor identificatienummers	1	Inlopen van de motor	18
Buitenboordmotorserienummer.....	1	Procedure voor 4-takt modellen	18
EG label	1	Controles voor gebruik.....	18
Emissiebeheersingsinformatie	1	Brandstof	19
SAV-modellen	1	Bedieningselementen.....	19
Veiligheidsinformatie	2	Motor	19
Belangrijke labels	4	Controleren van het oliepeil	19
Waarschuwingslabels	4	Brandstof bijvullen	20
Waarschuwingslabels	4	De motor gebruiken	20
Tankinstructies	4	Brandstof toevoeren	20
Benzine	5	De motor starten	22
Motorolie	5	De motor laten warmdraaien.....	23
Propellerselectie.....	6	Modellen met repeteer starter	23
Neutraal startbeveiliging.....	6	Schakelen	24
Basiscomponenten	8	Vooruit (modellen met stuurhendel en afstandsbediening).....	24
Hoofdcomponenten	8	Achteruit	24
Brandstoftank	8	Motor uitzetten	25
Brandstoftank	9	Procedure.....	25
Brandstofleidingkoppelstuk	9	De buitenboordmotor trimmen	26
Brandstofmeter	9	Afstelling van de trimhoek bij modellen met een handbediend	
Brandstoftankdop	9	kantelmechanisme	26
Ontluchtingsschroef	9	Boottrim instellen.....	27
Brandstofkraan.....	9	Naar boven en naar beneden kantelen	28
Open	10	Procedure voor het naar boven kantelen (modellen met handbediend kantelm echanisme)	29
Stuurhendel.....	10	Procedure voor omlaag kantelen (modellen met handbediend kantelsysteem).....	30
Schakelhendel	10	Varen in ondiep water	31
Gashendel.....	11	Varen in ondiep water (modellen met een handbediend kantelmechanisme).....	31
Brandstofverbruiksindicator	11	Varen in andere omstandigheden	32
Gashandel frictie afstelling	11	Onderhoud	33
Motorstopsnoerschakelaar.....	12	Technische gegevens.....	33
Motorstopknop	12	Vervoer en opslag van de buitenboordmotor	34
Chokeknop voor trektype	12	Met knevelbouten gemonteerde	
Hendel voor manuele start.....	13		
Stuurfrictieafstelrichting	13		
Trimstang (kantelpen)	13		
Kantelvergrendelingsmechanisme ..	13		
Kantelsteunstang	14		
Motorkapvergrendelhendel (optrektype).....	14		
Draaghendel	14		
Werking	16		
Installatie	16		
De buitenboordmotor monteren	16		
Vastklemmen van de			

Inhoud

modellen	34	ondergedompelde motor	57
Opberging van de		Procedure.....	57
buitenboordmotor.....	35		
Procedure	36		
Smering (met uitzondering van de			
modellen met olie-inspuiting)	37		
Reiniging van de			
buitenboordmotor.....	37		
Controle van het geverfde			
oppervlak van de motor	37		
Periodiek onderhoud	38		
Vervangingsonderdelen	38		
Onderhoudsschema.....	39		
Onderhoudsschema (bijkomend)	40		
Smering.....	41		
Reiniging en afstelling van de			
bougie	41		
Controle van het			
brandstofsysteem	42		
Controle van de brandstoffilter	43		
Controle van de vrijloopsnelheid	43		
Vervanging van motorolie	44		
Controle van de bedrading en			
aansluitstukken	45		
Uitlaatlekkage	45		
Waterlekkage	45		
Motorolielekkage	45		
De propeller controleren	45		
Verwijdering van de propeller	46		
Installeren van de propeller.....	47		
Vervanging van tandwielolie	47		
De brandstoftank reinigen	48		
Controle en vervanging van			
anoden.....	49		
Controle van de motorkap.....	49		
De onderkant van de boot van een			
coating voorzien.....	50		
Herstellen van defecten.....	51		
Problemen verhelpen	51		
Tijdelijke handeling in een			
noodgeval	54		
Beschadiging door botsing.....	54		
De starter werkt niet.....	55		
Noodstart	55		
Behandeling van een			

DMU25170

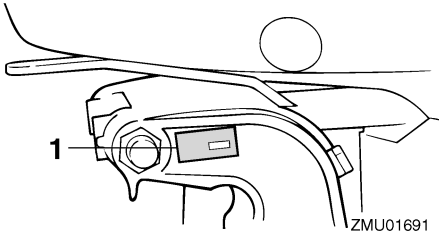
Plaats voor identificatienummers

DMU25183

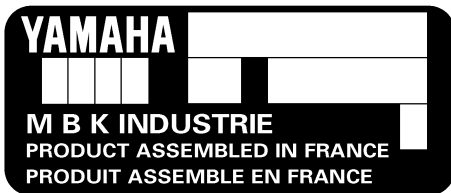
Buitenboordmotorserienummer

Het buitenboordmotorserienummer staat vermeld op het label op de bakboordzijde van de klembeugel.

Noteer uw buitenboordmotorserienummer in de voorziene ruimtes als hulp bij het bestellen van wisselstukken bij uw Yamaha-dealer of als referentie in geval uw buitenboordmotor wordt gestolen.



1. Buitenboordmotorserienummerlocatie

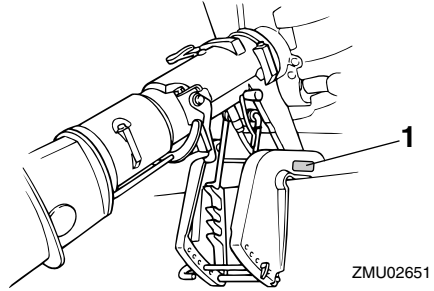


DMU25202

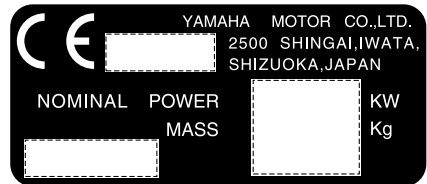
EG label

Motoren voorzien van dit label voldoen aan bepaalde gedeelten van de richtlijn van het Europese Parlement in verband met machineparken. Zie het label en de EG Verklaring

van Overeenstemming voor verdere details.



1. EG-labellocatie



DMU25221

Emissiebeheersingsinformatie

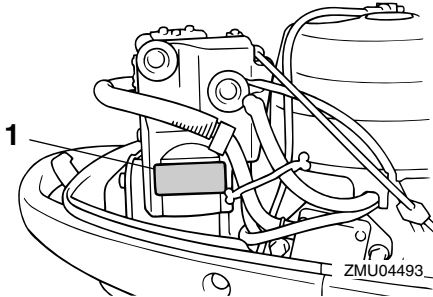
DMU25351

SAV-modellen

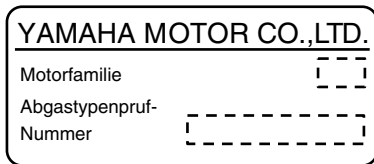
Motoren die voorzien zijn van het hieronder afgebeelde label, zijn conform de SAV (de Zwitserse emissieregelingsvoorschriften voor de Zwitserse kustwateren).

Algemene informatie

Goedgekeurd label van het emissieregelingscertificaat

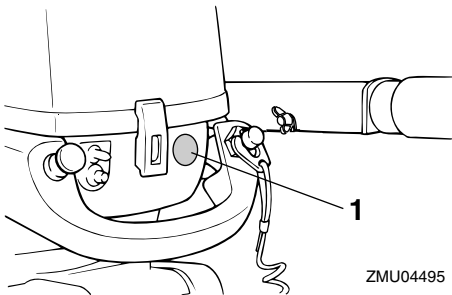


1. Situering van Goedkeuringslabel



ZMU04492

Brandstoflabel



1. Positie van het brandstoflabel



ZMU04494

DMU25371

Veiligheidsinformatie

- Vooraleer de buitenboordmotor te monteren of in gebruik te nemen, moet u deze volledige handleiding doorlezen. Door deze te lezen krijgt u een goed inzicht in de motor en zijn werking.
- Vooraleer de boot in gebruik te nemen, moet u alle meegeleverde eigenaars- of gebruikerhandleidingen en alle labels. Zorg dat u elk punt begrijpt vooraleer de boot in gebruik te nemen.
- Oefen niet te veel aandrijfkracht op de boot uit met deze buitenboordmotor. Te veel aandrijfkracht kan u de controle over de boot doen verliezen. Het nominale vermogen van de buitenboordmotor moet gelijk zijn aan of lager dan de nominaalvermogenscapaciteit van de boot. Als de nominaalvermogenscapaciteit van de boot onbekend is, raadpleeg dan de dealer of bootfabrikant.
- Voer geen aanpassingen aan de buitenboordmotor uit. Aanpassingen kunnen de motor ongeschikt of onveilig voor gebruik maken.
- Het gebruik van een verkeerde schroef of een verkeerd gebruik kan niet alleen leiden tot motorschade maar ook tot een te hoog brandstofverbruik. Raadpleeg uw dealer in verband met een correct gebruik.
- Gebruik de boot nooit na het drinken van alcohol of innemen van drugs. Ongeveer

50% van alle bootongelukken hebben te maken met intoxicatie.

- Zorg dat u een goedgekeurd zwemvest aan boord hebt voor elke passagier. Het is een goed idee een zwemvest te dragen telkens u met de boot vaart. Ten minste de kinderen en niet-zwemmers aan boord moeten steeds een zwemvest dragen en iedereen moet zwemvesten dragen in potentieel gevaarlijke vaaromstandigheden.
- Benzine is uiterst ontvlambaar en de benzinedampen zijn ontvlambaar en explosief. Hanteer en bewaar benzine op zorgvuldige wijze. Ga na of er geen gasdampen of brandstoflekken zijn vooraleer de motor te starten.
- Dit product stoot uitlaatgassen uit die koolstofmonoxide bevatten, dat een kleurloos en geurloos gas is dat hersenschade of de dood van veroorzaken bij inademing. Symptomen zijn onder andere misselijkheid, duizeligheid en slaperigheid. Houd stuurcabine en verblijfscabines goed geventileerd. Vermijd het blokkeren van uitlaatopeningen.
- Controleer de goede werking van gashendel, schakelhendel en besturing vooraleer de motor te starten.
- Maak het motorstopschakelaarsnoer op een veilige plaats vast aan uw kleding, uw arm of been tijdens het varen. Als u ongewild weggaat van de stuurhendel, zal het snoer worden losgetrokken van de schakelaar en de motor doen uitvallen.
- Zorg dat u de scheepvaartwetten en -reglementen kent op de plaats waar u wilt varen - en leef deze na.
- Zorg dat u op de hoogte bent van het weerbericht. Controleer de weersverwachtingen vooraleer te gaan varen. Vermijd het varen in gevaarlijke weersomstandigheden.
- Vertel aan iemand waar u naartoe gaat: laat een vaarplan achter bij een betrouwbare persoon. Vergeet het vaarplan niet opnieuw te annuleren als u terugkeert.
- Gebruik uw gezond verstand bij het varen. Ken uw mogelijkheden en zorg dat u weet hoe uw boot reageert in de verschillende vaaromstandigheden waarmee u geconfronteerd kunt worden. Blijf binnen uw limieten en deze van uw boot. Vaar steeds met veilige snelheden en blijf opletten voor eventuele hindernissen en ander verkeer.
- Kijk steeds goed uit voor zwemmers terwijl de motor draait.
- Blijf uit de buurt van zwemzones.
- Als een zwemmer in het water ligt in uw buurt, zet de schakelhendel dan in neutraal en zet de motor uit.
- Werp lege bussen die u hebt gebruikt voor het verversen of bijvullen van olie niet op een onwettige manier weg. Raadpleeg de verkoper van de olie in verband met de correcte procedure voor het wegwerpen van lege oliebusen.
- Bij het verversen van oliën die worden gebruikt voor het smeren van het product (motor- of tandwielolie), dient u eventuele gemorste olie steeds op te vegen. Giet nooit olie in de motor zonder gebruik te maken van een trechter of een gelijkaardig voorwerp. Raadpleeg eventueel uw dealer in verband met de vereiste procedure voor het verversen van olie.
- Dank het product nooit op een illegale manier af. Yamaha raadt u aan uw dealer te raadplegen in verband met het afdanken van het product.

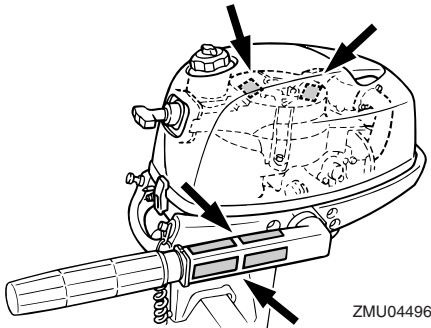
Algemene informatie

DMU25382

Belangrijke labels

DMU25395

Waarschuingslabels



DMU25401

Label

DWM01260

WAARSCHUWING

- Zorg dat de schakelinrichting in neutraal staat alvorens de motor te starten (behalve bij 2 pk).
- Verwijder of raak geen elektrische onderdelen aan bij het starten of als de motor draait.
- Hou handen, haar en kleren uit de buurt van het vliegwiel en andere draaiende onderdelen als de motor draait.

DMU25431

Label

DWM01300

WAARSCHUWING

- De motor is uitgerust met een neutraal-startinrichting.
- De motor start niet als de schakelinrichting niet in de neutrale stand staat.

DMU25441

Label

DWM01311

WAARSCHUWING

LEKKENDE BRANDSTOF KAN BRAND

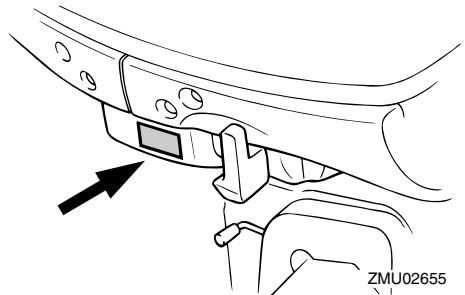
VEROORZAKEN.

Alvorens de motor te kantelen of op zijn zij te leggen:

- Draai de brandstofkraan in de gesloten stand.
- Draai de ontluftingsschroef op de brandstoftankdop vast.

DMU25465

Waarschuingslabels



DMU25482

Label

DCM01201

OPGELET:

Berg de motor op zoals op de afbeelding wordt getoond.

Anders zou de olie kunnen lekken en zo de motor beschadigen.

DMU25540

Tankinstructies

DWM00010

WAARSCHUWING

BENZINE EN BENZINEDAMPEN ZIJN ERG ONTVLAMBAAR EN ONTPLOFBAAR!

- Rook niet als u brandstof bijvult en blijf uit de buurt van vonken, vlammen en andere bronnen van ontbranding.
- Zet de motor af alvorens brandstof te tanken.
- Tank op een goed verluchte plaats. Vul draagbare brandstoftanks niet in de

boot.

- Mors geen benzine. Verwijder gemorste benzine onmiddellijk met droge doeken.
- Doe de brandstoftank niet te vol.
- Draai de vuldop goed vast na het tanken.
- Raadpleeg onmiddellijk een arts als u benzine hebt ingeslikt, heel veel benzinedamp hebt in geademd of benzine in de ogen hebt gekregen.
- Mocht er benzine op uw huid terecht komen, verwijder die dan onmiddellijk met zeep en water. Kleed u om als er benzine op uw kleren is terecht gekomen.
- Raak met de tuit de vulopening of de trechter aan om elektrostatische vonken te voorkomen.

DCM00010

OPGELET:

Gebruik alleen nieuwe zuivere benzine die bewaard werd in zuivere containers en die niet gecontamineerd is door water of vreemde stoffen.

DMU25580

Benzine

Aanbevolen benzinetype:

Gewone loodvrije benzine met een minimum octaangetal van 90 (Research Octane Number).

Als de motor begint te kloppen of pingelen, gebruik dan een ander merk benzine of loodvrije superbenzine.

DMU25683

Motorolie

Aanbevolen motorolie:

4-takt motorolie met een combinatie van de volgende SAE- en API-olietypes

Motorolietype SAE:

10W-30 of 10W-40

Motorolieklasse API:

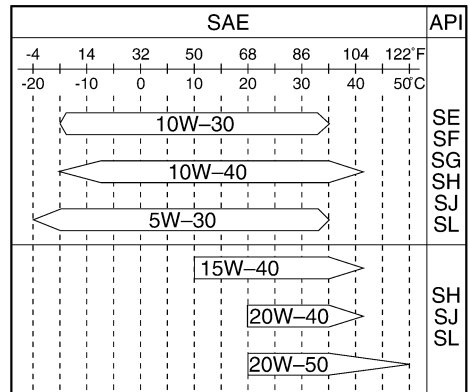
SE, SF, SG, SH, SJ, SL

Motoroliehoeveelheid (zonder oliefilter):

0.5 L (0.53 US qt) (0.44 Imp.qt)

NOTA:

Als u de aanbevolen motorolietypes nergens kunt vinden, dient u een alternatief te selecteren uit de volgende tabel, overeenkomstig de gemiddelde temperaturen in uw streek.



ZMU05190

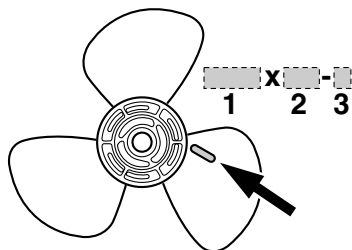
DCM01050

OPGELET:

Alle 4-taktmotoren worden door de fabrikier zonder motorolie geleverd.



ZMU01710



ZMU04604

DMU25742

Propellerselectie

De prestaties van uw buitenboordmotor worden sterk beïnvloed door uw propellerkeuze, aangezien een verkeerde keuze een nadelige invloed kan hebben op de prestaties en de motor ook ernstige schade kan toebrengen. Het motortoerental is afhankelijk van het propellerformaat en van de bootbelasting. Als het motortoerental te hoog of te laag is voor goede motorprestaties, zal dit een nadelige invloed hebben op de motor.

Yamaha-buitenboordmotoren zijn uitgerust met propellers die werden gekozen om goede prestaties te leveren bij verschillende toepassingen, maar er kunnen toepassingen zijn waarbij een propeller met een andere spoed geschikter zou zijn. Bij een grotere gebruiksbelasting is een propeller met kleinere spoed beter geschikt, vermits deze het mogelijk maakt het juiste motortoerental in stand te houden. Anderzijds is een propeller met grotere spoed beter geschikt voor een kleinere belasting.

Yamaha-dealers hebben een gamma propellers in voorraad en kunnen u advies geven over de best geschikte propeller voor uw toepassing en deze ook voor u monteren.

1. Propellerdiameter in inches
2. Propellerspoed in inches
3. Type van propeller (propellermerk)

NOTA: _____

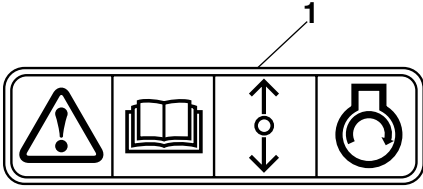
Selecteer een propeller die de motor in staat zal stellen het midden- of bovengedeelte van het bedrijfsbereik bij volledig open gashendel met maximale bootbelasting te bereiken. Als de bedrijfsomstandigheden zoals lichte bootbelastingen daarna het motortoerental tot boven het aanbevolen maximum bereik laten stijgen, zet dan de gashendel minder ver open om de motor binnen het gepaste bedrijfsbereik te houden.

Voor instructies over het demonteren en installeren van de propeller, zie pagina 45.

DMU25760

Neutraal startbeveiliging

Yamaha-buitenboordmotoren voorzien van het afgebeelde label of door Yamaha goedgekeurde afstandsbedieningseenheden zijn uitgerust met neutrale startbeveiliging(en). Deze voorziening zorgt ervoor dat de motor alleen in neutraal kan worden gestart. Zet de keuzehendel steeds in neutraal vooraleer de motor te starten.



ZMU01713

1. Label voor neutrale startbeveiliging

Basiscomponenten

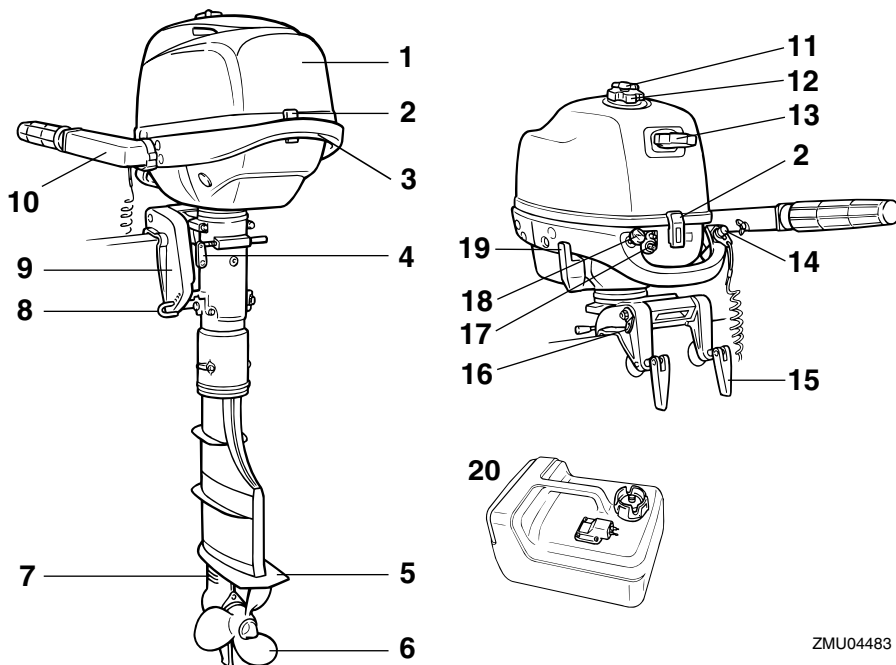
DMU25797

Hoofdcomponenten

NOTA:

* Kan eventueel lichtjes verschillen van de afbeelding; kan ook niet als standaard uitrusting op alle modellen voorzien zijn.

F4A



1. Motorkap
2. Motorkapvergrendelingshendel
3. Draaghendel
4. Stuurfrictieschroef
5. Anti-cavitatieplaat
6. Propeller
7. Koelwaterinlaat
8. Trimstang
9. Klembeugel
10. Stuurhendel
11. Ontluchtingsschroef
12. Brandstoftankkap
13. Handgreep repeteerstarter
14. Motorstopknop/Motorstopstrengschakelaar

15. Knevelbout
16. Touwbevestiging
17. Brandstofleiding koppelstuk
18. Chokeknop
19. Schakelinrichtinghendel
20. Brandstoftank*

ZMU04483

DMU25802

Brandstoftank

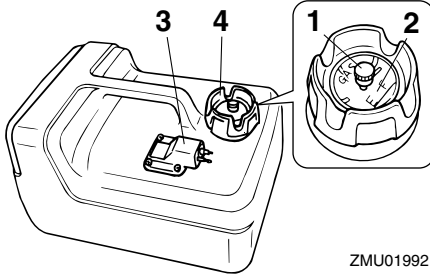
Als uw model uitgerust is met een draagbare brandstoftank, heeft die de volgende functie.

DWM00020

WAARSCHUWING

De brandstoftank die bij de motor wordt

bijgeleverd, is het brandstofreservoir van de motor en mag niet worden gebruikt als een container om brandstof in op te slaan. Commerciële gebruikers moeten voldoen aan de van toepassing zijnde licentie- of goedkeuringsvoorschriften.



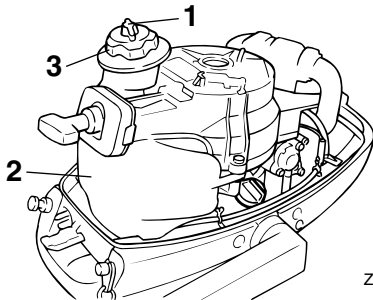
ZMU01992

1. Ontluchtingsschroef
2. Brandstofmeter
3. Brandstofleiding koppelstuk
4. Brandstoftankkap

DMU25821

Brandstoftank

Als uw model een brandstoftank heeft, zijn de onderdelen en functies als volgt.



ZMU02658

1. Ontluchtingsschroef
2. Ingebouwde brandstoftank
3. Brandstoftankkap

DMU25830

Brandstofleidingkoppelstuk

Dat koppelstuk wordt gebruikt om de brandstofleiding te verbinden.

DMU25841

Brandstofmeter

Deze meter is gesitueerd op de tankdop of op de basis van het brandstofleidingkoppelstuk. Deze geeft de resterende hoeveelheid brandstof in de tank bij benadering aan.

DMU25850

Brandstoftankdop

Die dop sluit de brandstoftank af. Als hij verwijderd is, kan de tank worden gevuld met brandstof. Om de dop te verwijderen moet hij tegen de wijzers van de klok in worden gedraaid.

DMU25860

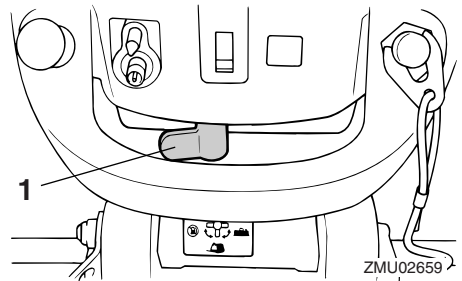
Ontluchtingsschroef

Die schroef bevindt zich op de brandstoftankdop. Om ze los te draaien moet ze tegen de wijzers van de klok in worden gedraaid.

DMU25872

Brandstofkraan

De brandstofkraan sluit de brandstoftoevoer van de brandstoftank naar de motor af.



ZMU02659

1. Brandstofkraan

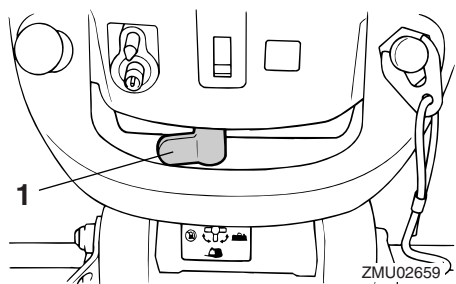
DMU25881

Gesloten

Om de brandstoftoevoer naar de motor af te sluiten, moet de hendel of de knop in de gesloten stand worden gezet.

Basiscomponenten

Zet de hendel of de knop altijd in de gesloten stand als de motor niet draait.

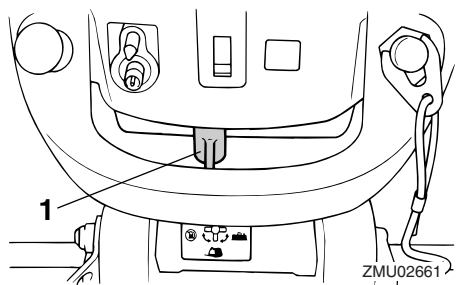


1. Gesloten stand

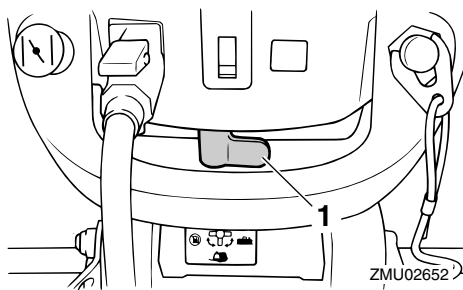
DMU25901

Open

De brandstofkraan heeft twee open-standen: één voor brandstof uit de ingebouwde brandstoftank en één voor die uit de externe tank. Er stroomt brandstof naar de carburator als de hendel of de knop in één van die twee open-standen staat. Het zijn de standen voor een draaiende motor.



1. OPEN stand voor de ingebouwde tank

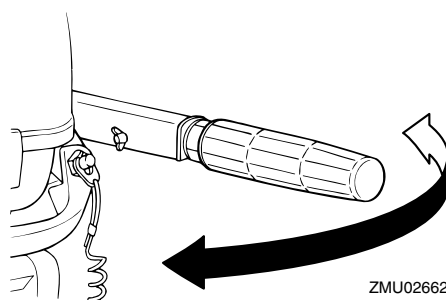


1. OPEN stand voor de draagbare tank

DMU25911

Stuurhendel

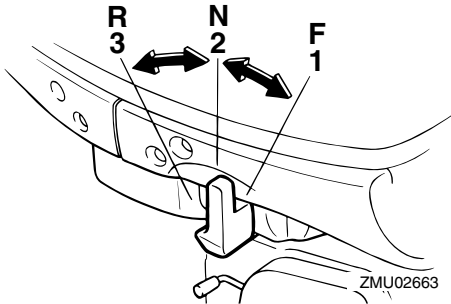
Om van richting te veranderen beweegt u de stuurhendel naar links of naar rechts.



DMU25922

Schakelhendel

Als u de schakelhendel naar u toe trekt, zet u de motor in de voorwaartse versnelling zodat dat boot vooruit vaart. Als u de schakelhendel van u af duwt, zet u de motor in de achteruitversnelling zodat de boot achteruit vaart.

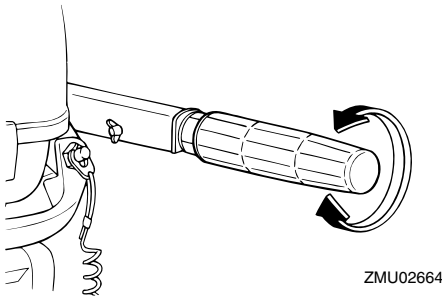


1. Vooruit "F"
2. Neutraal "N"
3. Achteruit "R"

DMU25941

Gashendel

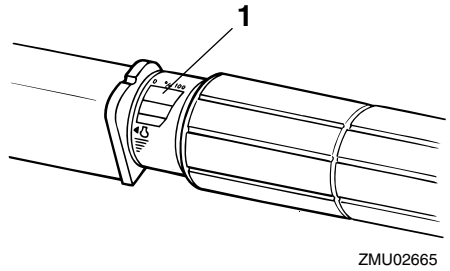
De gashendel bevindt zich op de stuurhendel. Als u de hendel tegen de klok in draait, verhoogt de snelheid en als u hem met de klok mee draait verlaagt de snelheid.



DMU25961

Brandstofverbruiksindicator

De brandstofverbruiscurve op de brandstofverbruiksindicator toont de hoeveelheid brandstof die in de verschillende gashendelstanden wordt verbruikt. Kies de stand die de beste prestaties en het laagste verbruik biedt voor de gewenste werking.



1. Brandstofverbruikindicator

DMU25971

Gashandel frictie afstelling

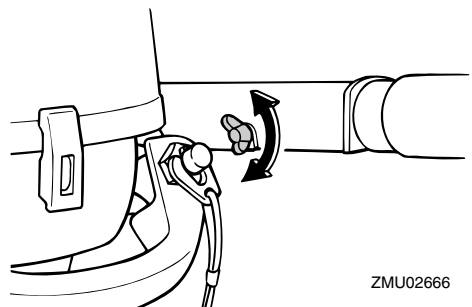
Een frictie-inrichting zorgt voor regelbare bewegingsweerstand van de gasgreep of de afstandsbedieningshendel, en kan worden ingesteld volgens de voorkeur van de schipper.

Om de weerstand te verhogen draait u de frictieregelaar rechtsom. Om de weerstand te verlagen draait u de frictieregelaar linksom.

DWM00031

WAARSCHUWING

Draai de wrijvingsafstelschroef niet te vast. Als er te veel weerstand is, kan het moeilijk zijn om de gashendel of de greep te bewegen, wat een ongeluk kan veroorzaken.



Als constante snelheid vereist is, draai de

Basiscomponenten

frictieregelaar dan strakker aan om de gewenste gashendelinstelling te bewaren.

DMU25990

Motorstopsnoerschakelaar

De vergrendelplaat moet bevestigd zijn aan de motorstapschakelaar om de motor te laten draaien. Het snoer moet op een veilige plaats bevestigd zijn aan de kledij van de schipper, zijn arm of been. Als de schipper overboord valt of weggaat van de stuurhendel, zal het snoer de vergrendelplaat uittrekken, waardoor de ontsteking naar de motor wordt onderbroken. Dit voorkomt dat de boot wegvaart door de aandrijfkracht.

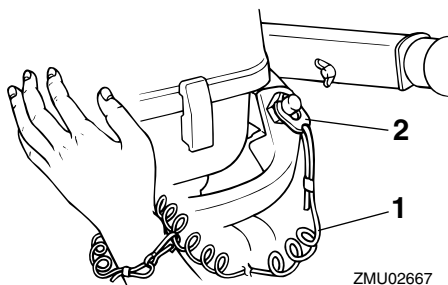
DWM00120

WAARSCHUWING

- **Maak de motorstapschakelaarsnoer op een veilige plaats aan uw kleren, een arm of een been vast als u de motor gebruikt.**
- **Maak de streng niet vast aan kleren die kunnen worden losgetrokken. Zorg dat de streng nergens kan blijven achterhaken, want dan werkt ze niet.**
- **Zorg ervoor dat u tijdens het normale gebruik niet per ongeluk aan de streng trekt. Als de motor niet meer draait, heeft men bijna geen controle meer over de besturing. Bovendien zal de boot dan bruusk vertragen, waardoor de personen en de voorwerpen aan boord naar voren kunnen worden geworpen.**

NOTA:

De motor kan niet worden gestart met de vergrendelplaat verwijderd.



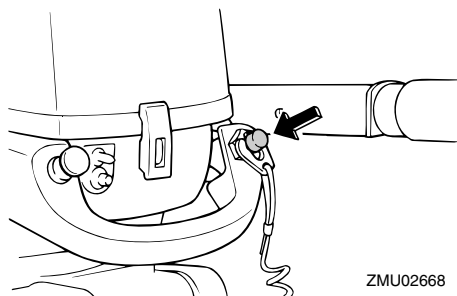
ZMU02667

1. Streng
2. Vergrendelingsplaat

DMU26001

Motorstopknop

Om het ontstekingscircuit te openen en de motor uit te zetten, dient u op die knop te drukken.

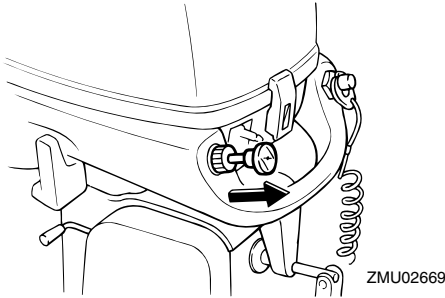


ZMU02668

DMU26011

Chokeknop voor trektype

Om de motor te voorzien van het rijke brandstofmengsel dat vereist is om te starten, dient u die knop uit te trekken.

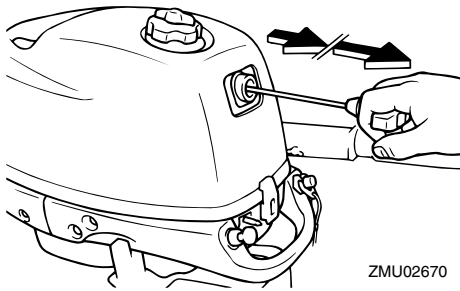


ZMU02669

DMU26070

Hendel voor manuele start

Om de motor te starten trekt u eerst de hendel uit tot u weerstand voelt. Trek hem dan snel verder uit om de motor aan te zwellen.

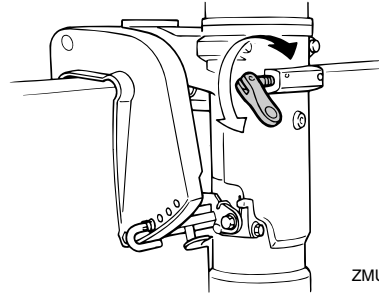


ZMU02670

DMU26122

Stuurfrictieafstelinrichting

Een frictie-inrichting geeft een instelbare weerstand aan het stuurmechanisme en kan worden afgesteld naargelang van de voorkeur van de bestuurder. Op de zwenkbeugel bevindt er zich een instelschroef of -bout.



ZMU02671

Om de weerstand te doen toenemen dient u de schroef met de wijzer van de klok mee te draaien.

Om de weerstand te doen afnemen dient u de schroef tegen de wijzers van de klok in te draaien.

DWM00040

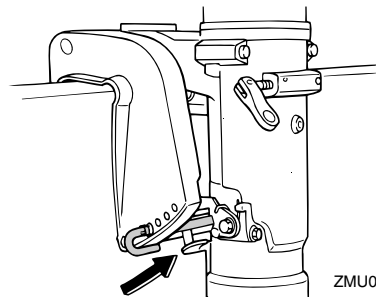
WAARSCHUWING

Draai de wrijvingsafstelschroef niet te vast. Als er te veel weerstand is, kan het moeilijk zijn om te sturen, wat een onge-luk kan veroorzaken.

DMU26261

Trimstang (kantelpen)

De stand van de trimstang bepaalt de minimumhoek van de buitenboordmotor ten opzichte van de spiegel.



ZMU02672

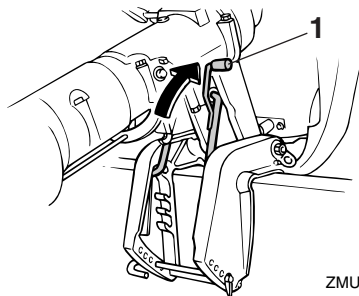
DMU26312

Kantelvergrendelingsmechanisme

Het kantelvergrendelingsmechanisme wordt gebruikt om te voorkomen dat de buiten-



Basiscomponenten

boordmotor uit het water wordt getild bij het achteruit varen.



ZMU04497

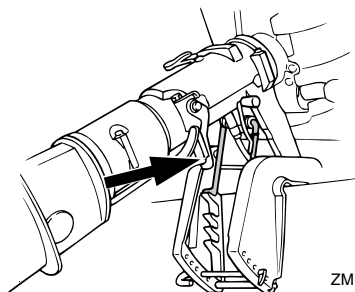
1. Kantelvergrendelhendel

Om te vergrendelen dient u de kantelvergrendelingshendel in de “” (lock)-stand te zetten. Om te ontgrendelen dient u de kantelvergrendelingshendel in de “” (release)-stand te duwen.

DMU26330

Kantelsteunstang

De kantelsteunstang houdt de buitenboordmotor in de naar boven gekantelde stand.



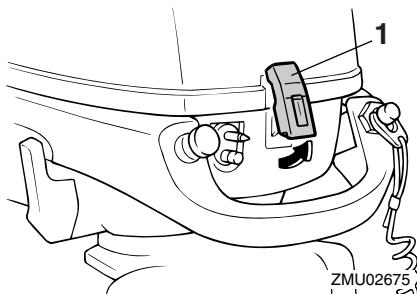
ZMU02674

DMU26382

Motorkapvergrendelhendel (optreks type)

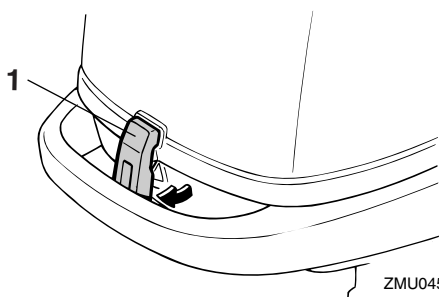
Om de motorkapvergrendelhendel te verwijderen, moet u de vergrendelhendel(s) omhoog trekken en de kap afnemen. Bij het installeren van de motorkap moet u nagaan of deze wel goed in de rubberen dichting

past. Vergrendel de kap vervolgens door de hendel(s) omlaag te bewegen.



ZMU02675

1. Motorkapvergrendelingshendel(s)



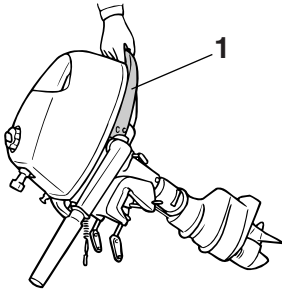
ZMU04522

1. Motorkapvergrendelingshendel(s)

DMU26450

Draaghendel

Aan de achterkant van de buitenboordmotor is er een draaghendel voorzien. U kan hem gebruiken om de buitenboordmotor met één hand te dragen.



ZMU02676

1. Draaghendel

DMU26901

Installatie

DCM00110

OPGELET:

Een verkeerde motorhoogte of zaken die een gelijkmatige waterstroom belemmeren (de vorm of de staat van de boot, of accessoires als spiegelladders of dieptesensoren) kunnen zorgen voor stuivend water als de boot aan het varen is. Als de motor voortdurend omgeven wordt door stuivend water als hij draait, kan dat tot ernstige motorschade leiden.

NOTA:

Controleer tijdens het testen in het water het drijfvermogen van de boot in rusttoestand met maximale lading. Controleer of het statische waterpeil op de uitlaatbehuizing voldoende laag is om te voorkomen dat water in de krachtbron terecht komt, als het waterpeil stijgt door golven als de buitenboordmotor niet draait.

DMU26910

De buitenboordmotor monteren

DWM00820

WAARSCHUWING

- Een boot te krachtig aandrijven kan ernstige instabiliteit veroorzaken. Installeer geen buitenboordmotor die meer paardenkracht heeft dan de maximumwaarde op de capaciteitsplaat van de boot. Als de boot geen capaciteitsplaat heeft, raadpleeg dan de fabrikant van de boot.
- De informatie die in deze sectie wordt verstrekt is alleen als referentie bedoeld. Het is niet mogelijk om voor elke denkbare boot-motorcombinatie volledige instructies te geven. Een juiste montage hangt voor een deel van erva-

ring en de specifieke boot-motorcombinatie af.

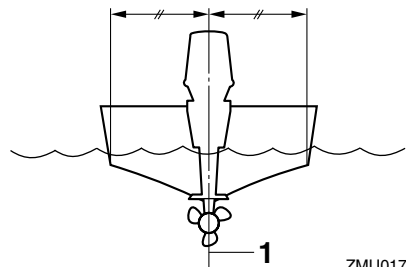
DWM00830

WAARSCHUWING

Een verkeerde montage van de buitenboordmotor kan tot gevaarlijke omstandigheden leiden, zoals slecht vaargedrag, verlies van controle of brandgevaar. Neem de volgende punten in acht:

- Bij modellen voor permanente montage dient uw dealer of een andere persoon die voldoende ervaring heeft met optuigen de motor te monteren. Als u zelf de motor monteert, dient u daarvoor een opleiding te hebben gekregen van iemand die voldoende ervaring heeft op dat gebied.
- Bij draagbare modellen dient uw dealer of een andere persoon die voldoende ervaring heeft in het monteren van buitenboordmotoren, u te tonen hoe u uw motor moet monteren.

Monteer de buitenboordmotor op de kiellijn van de boot, en zorg dat de boot zelf goed in evenwicht ligt. Anders zal de boot moeilijk handelbaar zijn. Voor boten zonder kiel of asymmetrisch gebouwde boten kunt u best uw dealer raadplegen.

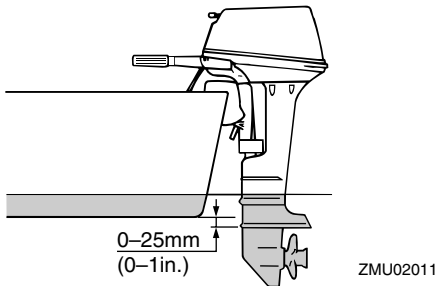


1. Middellijn (kiellijn)

DMU26920

Monteerhoogte

Om zo optimaal mogelijk met uw boot te kunnen varen moet de waterweerstand (de dreg) van de boot en de buitenboordmotor zo klein mogelijk worden gemaakt. De monterhoogte van de buitenboordmotor heeft veel invloed op de waterweerstand. Als de monterhoogte te hoog is, kan er cavitatie optreden, wat de voortstuwing doet afnemen. En als de schroefpunten door de lucht snijden, neemt de motorsnelheid abnormaal toe en raakt de motor oververhit. Als de monterhoogte te laag is, neemt de waterweerstand toe waardoor de doeltreffendheid van de motor afneemt. Monteer de buitenboordmotor zo dat de anticavitatieplaat zich tussen bodem van de boot en 25 mm (1 in.) daaronder bevindt.



NOTA:

- De optimale monterhoogte van de buitenboordmotor is afhankelijk van de bootmotorcombinatie en het gewenste gebruik. Tests op verschillende hoogten kunnen de optimale monterhoogte helpen bepalen. Raadpleeg uw Yamaha-dealer of de maker van uw boot voor meer informatie over het bepalen van de juiste monterhoogte.
- Voor instructies betreffende het instellen van de trimhoek van de buitenboordmotor, zie pagina 26.

DMU26970

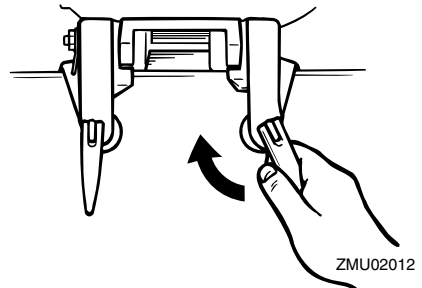
Vastklemmen van de buitenboordmotor

1. Breng de buitenboordmotor zo centraal mogelijk op de spiegel aan. Draai de spiegelklemmschroeven gelijkmatig vast. Controleer tijdens het varen af en toe of de klemmschroeven nog vast zitten, want zij kunnen loskomen door het trillen van de motor.

DWM00640

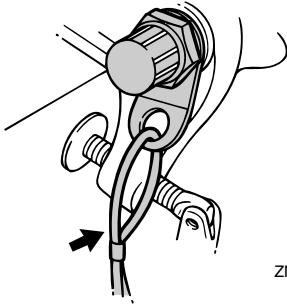
⚠ WAARSCHUWING

Losse klemmschroeven kunnen ervoor zorgen dat de buitenboordmotor van de spiegel valt of dat hij beweegt. Dat kan verlies van controle en ernstige verwondingen veroorzaken. Zorg ervoor dat de spiegelschroeven stevig aangedraaid zijn. Controleer tijdens het varen af en toe of dat dat nog steeds het geval is.



2. Als uw motor uitgerust is met een veiligheidskabelbevestiging, dient er een veiligheidskabel of -ketting te worden gebruikt. Maak één uiteinde vast aan de veiligheidskabelbevestiging en het andere aan een stevig bevestigingspunt in de boot. Doet u dat niet dan bent u de motor kwijt als hij per ongeluk van de spiegel valt.

Werking



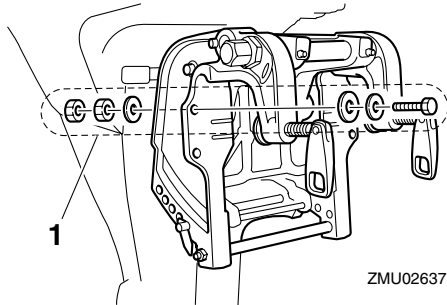
ZMU02013

3. Bevestig de klembeugel aan de spiegel met behulp van de eventueel bijgeleverde bouten. Voor meer details dient u uw Yamaha-dealer te raadplegen.

DWM00650

WAARSCHUWING

Gebruik geen andere bouten, moeren en ringen dan die die in de verpakking van de motor zitten. Doet u dat toch, zorg er dan voor dat ze even sterk zijn en dat het materiaal ervan ten minste dezelfde kwaliteit heeft. Draai ze bovendien stevig aan. Laat na het vastdraaien de motor proefdraaien en controleer of ze nog steeds vastzitten.



ZMU02637

1. Bouten

DMU30173

Inlopen van de motor

Uw nieuwe motor vereist een inlooperperiode

om de contactoppervlakken tussen bewegende onderdelen gelijkmatig te laten inlopen. Wanneer u de motor goed laat inlopen zal hij beter werken en langer meegaan.

DCM00800

OPGELET:

Als men de inloopprocedure niet volgt, kan een kortere levensduur van de motor of zelfs ernstige motorschade het gevolg zijn.

DMU27081

Procedure voor 4-takt modellen

Laat de motor gedurende 10 uren als volgt draaien onder belasting (in versnelling met een propeller geïnstalleerd).

1. Eerste uur:
Laat de motor aan 2000 omw/min of met ongeveer half open gashendel draaien.
2. Tweede uur:
Laat de motor met 3000 omw/min of met ongeveer driekwart open gashendel draaien.
3. Resterende acht uren:
Laat de motor draaien met om het even welk toerental. Laat de motor echter nooit langer dan 5 minuten met volgas draaien.
4. Na de eerste 10 uren:
Gebruik de motor normaal.

DMU27102

Controles voor gebruik

DWM00080

WAARSCHUWING

Als tijdens de controle vooraf blijkt dat een onderdeel niet werkt zoals het hoort, moet het worden nagekeken en hersteld, alvorens de buitenboordmotor te gebruiken. Anders zou er een ongeluk kunnen

gebeuren.

DCM00120

OPGELET:

Start de motor niet als uit het water is. Oververhitting en ernstige motorschade zouden daarvan het gevolg kunnen zijn.

DMU27111

Brandstof

- Ga na of u wel voldoende brandstof voor uw trip hebt.
- Ga na of er geen brandstoflekken zijn of brandstofgassen ontsnappen.
- Controleer de brandstofleidingsaansluitingen op hun dichtheid (indien uitgerust met Yamaha-brandstoftank of boottank).
- Zorg dat de brandstoftank op een veilig, vlak oppervlak staat en dat de brandstofleiding niet verdraaid of platgedrukt is of in contact kan komen met scherpe voorwerpen (indien uitgerust met Yamaha-brandstoftank of boottank).

DMU27130

Bedieningselementen

- Controleer de goede werking van gashendel, schakelhendel en besturing vooraleer de motor te starten.
- De bedieningselementen moeten vlot werken, zonder vast te lopen of ongewoon veel speling.
- Controleer op losse of beschadigde verbindingen.
- Controleer de werking van de start- en stopschakelaars als de buitenboordmotor in het water ligt.

DMU27140

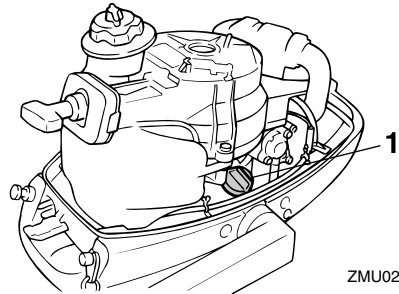
Motor

- Controleer de motor en de motormontage.
- Controleer op losse of beschadigde bevestigingsmiddelen.
- Controleer de schroef op beschadigingen.

DMU27163

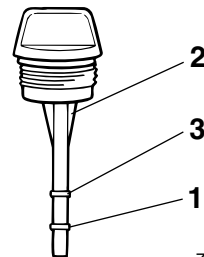
Controleren van het oliepeil

1. Zet de buitenboordmotor rechtop (niet gekanteld).
2. Verwijder de oliepeilstok en veeg hem schoon.
3. Schroef de peilstok volledig in de motor en verwijder hem opnieuw.
4. Controleer het oliepeil met de peilstok om na te gaan of het peil tot ergens tussen de bovenste en de onderste peilmarkering komt. Vul olie bij als het oliepeil slechts tot onder de onderste markering reikt, of tap olie af als het peil tot boven de bovenste markering reikt.



ZMU02677

1. Oliepeilstok



ZMU02678

1. Merkteken laagste peil
2. Oliepeilstok
3. Merkteken hoogste peil

Werking

NOTA:

Zorg ervoor dat u de peilstok volledig in de peilstokgeleiding steekt.

DMU30541

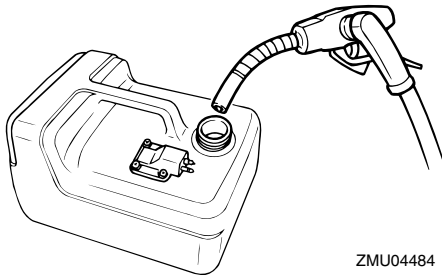
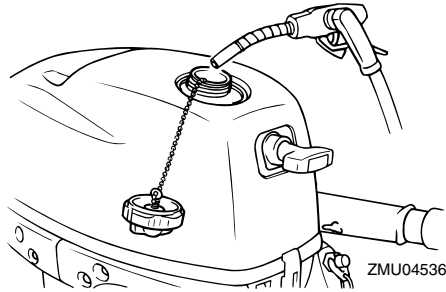
Brandstof bijvullen

DWM00060

WAARSCHUWING

Benzine en benzinedampen zijn erg ontvlambaar en ontplofbaar. Blijf ermee uit de buurt van vonken, sigaretten, vlammen en andere bronnen van ontbranding.

1. Verwijder de brandstoftankdop.
2. Vul de brandstoftank zorgvuldig.

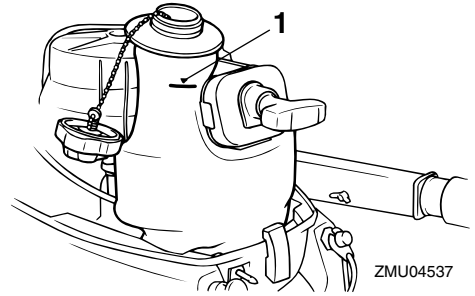


3. Sluit de dop zorgvuldig na het vullen van de tank. Veeg eventueel gemorste brandstof op.

Inhoud brandstof tank:
1.1 L (0.29 US gal) (0.24 Imp.gal)

NOTA:

De bovenste brandstofpeilmkering bevindt zich op de ingebouwde brandstoftank.



1. Merkteken hoogste peil

DMU27450

De motor gebruiken

DMU27472

Brandstof toevoeren

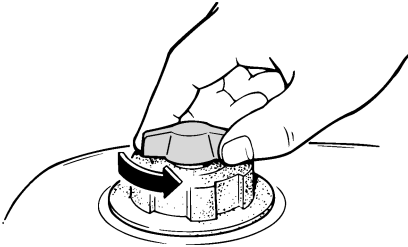
DWM00420

WAARSCHUWING

- Controleer alvorens te starten of de boot stevig aangemeerd is en dat u niet belemmerd wordt bij het sturen. Ga na of er zich niemand in het water rondom u bevindt.
- Als de ontluchtingsschroef wordt losgedraaid, ontsnapt er benzinedamp. Benzine is erg ontvlambaar en benzinedampen zijn ontvlambaar en ontplofbaar. Rook niet en blijf uit de buurt van open vlammen en vonken wanneer u de ontluchtingsschroef open draait.
- Dit product produceert uitlaatgassen die koolmonoxide bevatten, een kleurloos gas dat hersenbeschadiging of de dood kan veroorzaken wanneer het wordt ingeademd. Symptomen zijn ondermeer misselijkheid, duizeligheid en slaperigheid. Zorg dat de stuurhut en de cabine goed verlucht zijn.

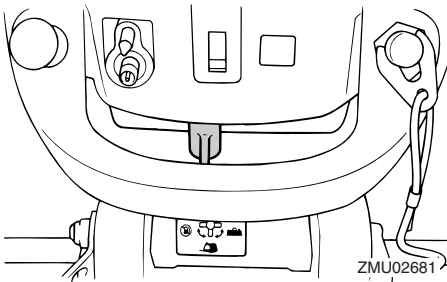
Sluit de uitlaatopeningen niet af.

1. Bij de ingebouwde tank moet de ont-luchtingschroef op de brandstof-tankdop één slag worden losgedraaid. Bij de externe brandstoftank moet de ontluchtingschroef op de brandstof-tankdop twee tot drie slagen worden los-gedraaid.

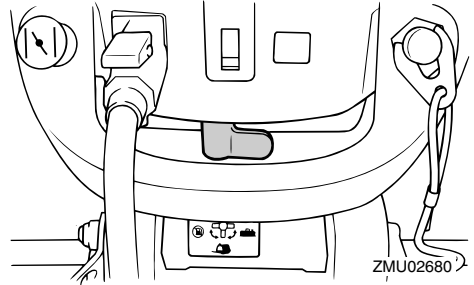


ZMU02443

2. Selecteer de brandstoftank met de brandstofkraan of open de brandstof-kraan.

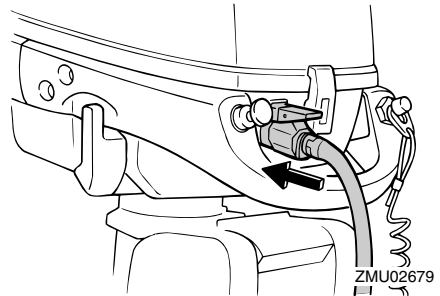


ZMU02681



ZMU02660

3. Als u gebruik maakt van een externe brandstoftank, dient u de brandstoflei-dingkoppelstukken stevig aan te sluiten en in de opvoerpomp (met het uiteinde voor de uitlaat naar boven gericht) te knijpen tot wanneer ze hard wordt (als de motor uitgerust is met een brandstof-leidingkoppelstuk).



ZMU02679



ZMU02894

Werking

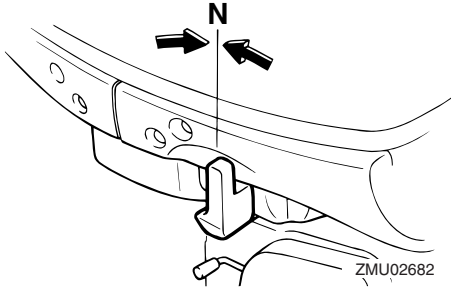
DMU27490

De motor starten

DMU30860

Modellen met repeteerstarter (stuurbe-diening)

1. Zet de schakelhendel in neutraal.



NOTA:

De neutraalstartbeveiliging zorgt ervoor dat de motor uitsluitend kan worden gestart in neutraal.

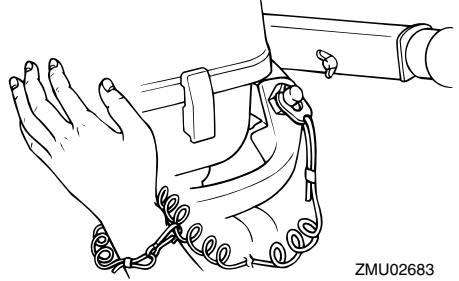
2. Bevestig de motorstop-schakelaarkoord op een veilige plaats aan uw kleding, of aan uw arm of been. Bevestig vervolgens de borgplaat aan het andere uiteinde van de koord aan de motorstop-schakelaar.

DWM00120

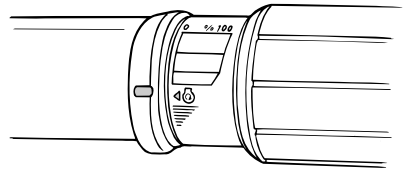
WAARSCHUWING

- Maak de motorstop-schakelaarstreng op een veilige plaats aan uw kleren, een arm of een been vast als u de motor gebruikt.
- Maak de streng niet vast aan kleren die kunnen worden losgetrokken. Zorg dat de streng nergens kan blijven achterhaken, want dan werkt ze niet.
- Zorg ervoor dat u tijdens het normale gebruik niet per ongeluk aan de streng trekt. Als de motor niet meer draait, heeft men bijna geen controle meer over de besturing. Bovendien zal de

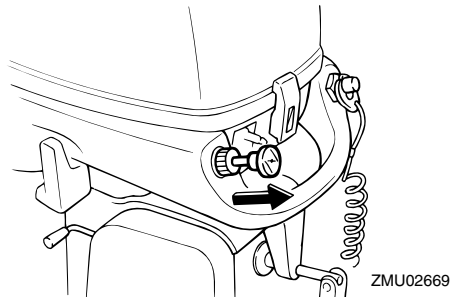
boot dan bruusk vertragen, waardoor de personen en de voorwerpen aan boord naar voren kunnen worden geworpen.



3. Zet de gashendel in de stand "START" (start).

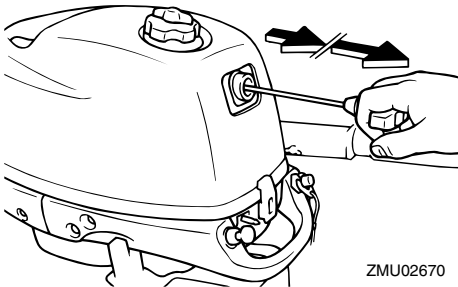


4. Trek de chokeknop volledig uit en draai hem volledig om. Als de motor eenmaal is gestart, laat u de knop terugkeren in zijn uitgangspositie.

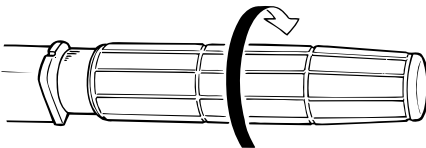


NOTA: _____

- U hoeft de choke niet te gebruiken voor het starten van een warme motor.
 - Als u de chokeknop in de stand "START" (start) laat staan terwijl de motor draait, zal de motor slecht draaien en afslaan.
5. Trek voorzichtig aan de handgreep repeteerstarter tot u weerstand voelt. Geef er vervolgens een korte maar krachtige ruk aan om de motor te starten. Herhaal dat indien nodig.



6. Nadat de motor gestart is, laat u de handgreep repeteerstarter langzaam terugkeren in zijn uitgangspositie alvorens hem los te laten.
7. Laat de gashendel langzaam terugkeren naar de stand helemaal dicht.



NOTA: _____

- Wanneer de motor koud is, moet hij eerst warmlopen. Voor meer informatie, zie pa-

gina 23.

- Als de motor niet van de eerste keer start, dient u de procedure te herhalen. Als de motor na 4 of 5 pogingen nog steeds niet wil starten, zie pagina 51. Als de motor warm is en niet wil starten, zet u de gashendel in de middelste stand en tracht u de motor opnieuw te starten.

DMU27670

De motor laten warmdraaien

DMU27732

Modellen met repeteer starter

1. Als de motor is gestart, dient u de chokeknop voor de helft in de duwen. Dan laat u gedurende ongeveer 5 minuten de motor opwarmen door de gashendel ten hoogste één vijfde open te draaien. Als de motor helemaal is opgewarmd, dient de chokeknop terug in de oorspronkelijke stand te worden geduwd. Doet u dat niet, dan verkort u de levensduur van de motor.

NOTA: _____

- Als de chokeknop uitgetrokken blijft, zal de motor afslaan.
- Bij temperaturen van -5°C of minder dient de chokeknop gedurende de eerste 30 seconden na de start volledig uitgetrokken te blijven.

2. Ga na of de koelwatercontrolestraal gelijkmatig stroomt.

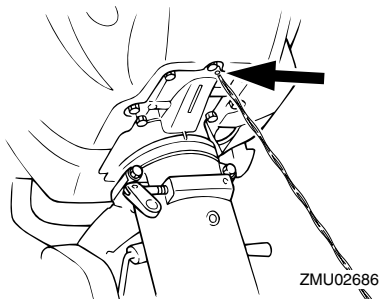
DCM00511

OPGELET: _____

Een continue waterstroom uit de koelwatercontroleopening wijst erop dat de waterpomp water pompt door de koelwatermantels. Als er geen water uit de opening stroomt wanneer de motor draait, kunnen oververhitting en ernstige beschadiging het gevolg zijn. Zet de mo-

Werking

tor af en controleer of de koelwaterinlaat in het huis van het staartstuk of de koelwatercontroleopening geblokkeerd zijn. Raadpleeg uw Yamaha-dealer als u het probleem niet kunt lokaliseren en oplossen.



DMU27740

Schakelen

DWM00180

WAARSCHUWING

Ga na of er zich geen personen of hinderen in het water rond de boot bevinden, alvorens te schakelen.

DCM00220

OPGELET:

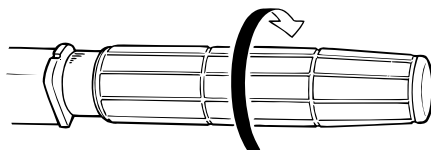
Om de richting van de boot te veranderen of om van vooruit naar achteruit te schakelen of omgekeerd, moet de gashendel eerst worden gesloten zodat de motor stationair draait (of met lage snelheid draait).

DMU27764

Vooruit (modellen met stuurhendel en afstandsbediening)

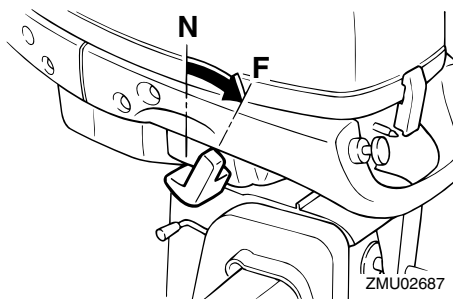
Modellen met stuurhendel

1. Plaats de gashendel in de volledig gesloten stand.



ZMU02685

2. Verplaats de schakelhendel snel en vastberaden van neutraal in vooruit.



ZMU02687

Modellen met afstandsbediening

1. Trek de neutraal-vergrendeltrekker (indien voorzien) omhoog en verplaats de afstandsbedieninghendel snel en vastberaden van neutraal in vooruit.

DMU27801

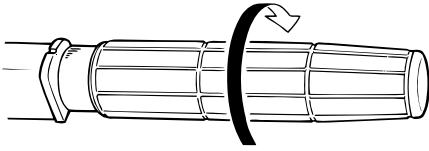
Achteruit

DWM00190

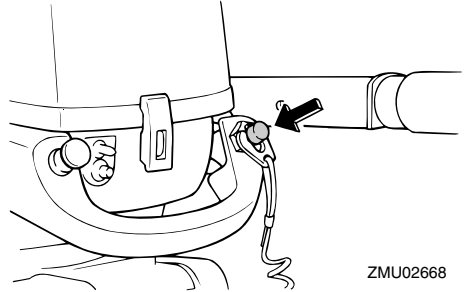
WAARSCHUWING

In achteruit dient u traag te varen. Open de gashendel slechts voor de helft. Anders zou de boot onstabiel kunnen worden, waardoor u de controle erover zou kunnen verliezen en een ongeluk veroorzaken.

1. Plaats de gasgreep in de volledig gesloten stand.

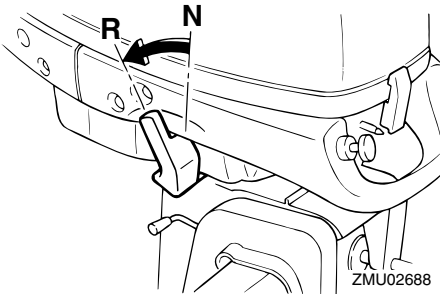


ZMU02685



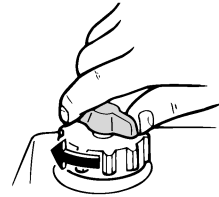
ZMU02688

2. Verplaats de schakelhendel snel en vastberaden van neutraal in achteruit.



ZMU02688

2. Na het uitschakelen van de motor draait u de ontluchtingsschroef op de brandstoftankdop vast en draait u de brandstofkraanhendel of -knop in de gesloten stand, als uw motor daarmee is uitgerust.



ZMU02450

NOTA:

De buitenboordmotor kan 360° worden gedraaid in zijn bracket (360°-draaibaar systeem). De boot kan ook achteruit varen door de buitenboordmotor gewoon 180° om te draaien met de stuurhendel naar u gericht.

DMU27820

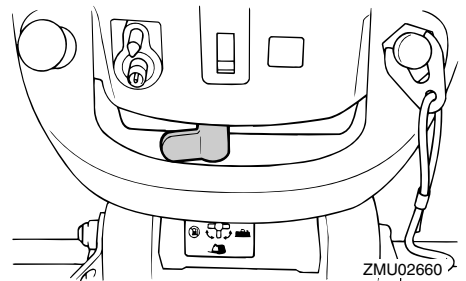
Motor uitzetten

Vooraleer u de motor uitzet, moet u deze eerst enkele minuten laten afkoelen in vrijloop of bij laag toerental. Het is niet aan te raden de motor uit te zetten onmiddellijk na deze met hoge toerentallen te hebben gebruikt.

DMU27832

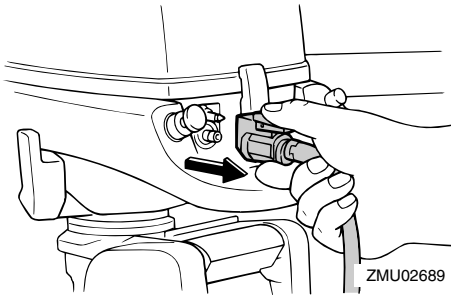
Procedure

1. Druk op de motorstopknop en houd hem ingedrukt tot de motor helemaal stilvalt.



ZMU02660

3. Koppel de brandstofleiding los als u gebruik maakt van een externe brandstoftank.



NOTA:

Als de buitenboordmotor is uitgerust met een motorstopschakelaarkoord, kan de motor ook worden uitgeschakeld door aan de koord te trekken en de borgplaat van de motorstopschakelaar te verwijderen.

DMU27861

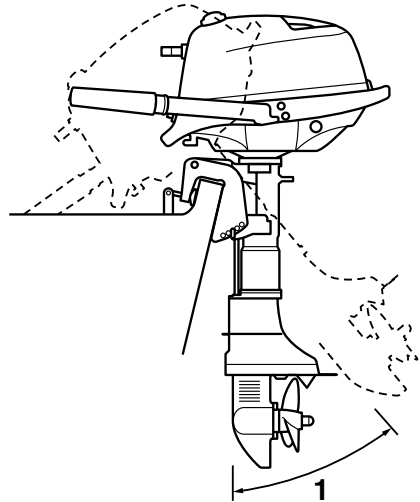
De buitenboordmotor trimmen

De trimhoek van de buitenboordmotor helpt de positie van de boeg van de boot in het water bepalen. Een correcte trimhoek helpt de prestaties en de zuinigheid verbeteren en vermindert tegelijk de belasting van de motor. Een correcte trimhoek is afhankelijk van de combinatie van boot, motor en propeller. De correcte trim wordt ook beïnvloed door variabelen zoals de lading in de boot, de zeeomstandigheden en de vaarsnelheid.

DWM00740

WAARSCHUWING

Te veel trim voor de werkingsomstandigheden (ofwel trim naar boven of trim naar beneden) kan ervoor zorgen dat de boot instabiel wordt en dat hij moeilijk bestuurbaar is. Dat doet de kans op een ongeluk toenemen. Als de boot onstabiel aanvoelt of als hij moeilijk te besturen is, vertraag dan en/of regel de trimhoek bij.



ZMU02690

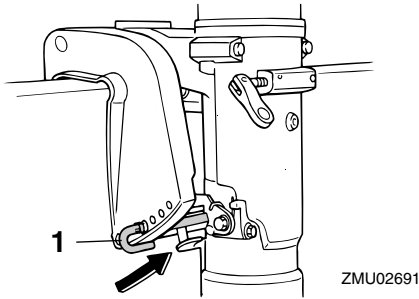
1. Trimbedieningshoek

DMU27872

Afstelling van de trimhoek bij modellen met een handbediend kantelmechanisme

In de klembeugel zijn 4 of 5 gaten voorzien om de trimhoek van de buitenboordmotor af te stellen.

1. Zet de motor af.
2. Kantel de buitenboordmotor een beetje omhoog en verwijder de trimstang uit de klembeugel.



1. Trimstang

3. Steek de stang in het gewenste gat. Om de boeg hoger te laten komen ("trim-out") dient de stang van de spiegel weg te worden bewogen. Om de boeg lager te laten komen ("trim-in") dient de stang naar de spiegel toe te worden bewogen. Voer tests uit met telkens een andere trimhoek om achter de stand te komen die het best past bij uw boot en de vaaromstandigheden.

DWM00400

WAARSCHUWING

- Zet de motor uit alvorens de trimhoek bij te regelen.
- Zorg dat u niet vastgeklemd raakt bij het verwijderen of het installeren van de stang.
- Wees voorzichtig als u voor het eerst een trimstand uitprobeert. Verhoog de snelheid geleidelijk en ga na of er zich geen tekenen van instabiliteit of besturingsproblemen voordoen. Een onjuiste trimhoek kan tot verlies van controle leiden.

NOTA:

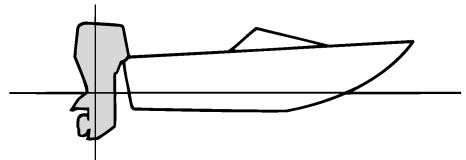
De trimhoek van de buitenboordmotor wordt ongeveer 4 graden veranderd als de trim-

stang één gat wordt opgeschoven.

DMU27911

Boottrim instellen

Als de boot planeert, zal een boeg-omhoog houding leiden tot minder luchtweerstand, een grotere stabiliteit en een beter rendement. Dit is in het algemeen wanneer de kiellijn van de boot ongeveer 3 tot 5 graden omhoog wijst. Met de boeg omhoog kan de boot een grotere neiging hebben om naar links of rechts af te wijken. Compenseer deze afwijking terwijl u stuurt. De trim tab kan ook worden aangepast om dit effect te compenseren. Als de boeg van de boot omlaag is, verloopt het optrekken van staande start naar planeren gemakkelijker.

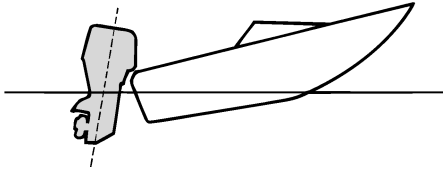


ZMU01784

Boeg omhoog

Te veel trim naar buiten brengt de boeg van de boot te hoog in het water. Prestaties en zuinigheid gaan achteruit omdat de romp van de boot het water wegduwt en er meer luchtweerstand optreedt. Een te sterk buitenwaartse trim kan de propeller ook doen ventileren, waardoor de prestaties nog verder worden verlaagd en de boot kan beginnen "springen" in het water, waardoor schipper en passagiers overboord kunnen worden gegooid.

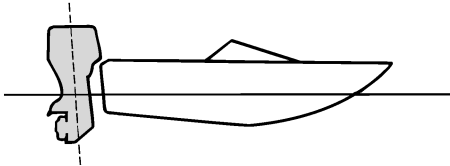
Werking



ZMU01785

Boeg omlaag

Te veel binnenwaartse trim doet de boot door het water ploegen, waardoor het brandstofverbruik stijgt en de snelheid moeilijk kan worden opgevoerd. Varen met te veel binnenwaartse trim aan hogere snelheden maakt de boot ook instabiel. De weerstand aan de boeg wordt sterk verhoogd, waardoor het gevaar voor “boegsturen” toeneemt en de boot moeilijk en gevaarlijk te besturen wordt.



ZMU01786

NOTA:

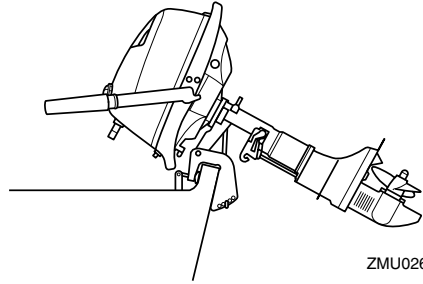
Afhankelijk van het boottype kan de trimhoek van de buitenboordmotor weinig invloed hebben op de trim van de boot tijdens het gebruik.

DMU27921

Naar boven en naar beneden kantelen

Als de motor een tijdje niet wordt gebruikt of

als de boot in ondiep water voor anker gaat, dient de buitenboordmotor naar boven te worden gekanteld om de propeller en de behuizing te beschermen tegen botsing met obstakels en corrosie door zout te beperken.



ZMU02692

DWM00220

⚠ WAARSCHUWING

Zorg dat iedereen uit de buurt van de buitenboordmotor is wanneer u hem kantelt en dat er geen lichaamsdelen tussen de aandrijfeenheid en de motorbracket klem raken.

DWM00230

⚠ WAARSCHUWING

Lekkende brandstof zorgt voor brandgevaar. Draai de ontluchtingsschroef dicht en zet de brandstofkraan in de gesloten stand als de buitenboordmotor meer dan een paar minuten wordt gekanteld. Anders zou er brandstof kunnen gaan lekken.

DCM00231

OPGELET:

- Alvorens de buitenboordmotor te kantelen, moet de procedure die in dit hoofdstuk in “Uitschakelen van de motor” wordt beschreven, worden gevolgd. Kantel de buitenboordmotor nooit als hij draait. Ernstige schade door oververhitting kan daar het resul-

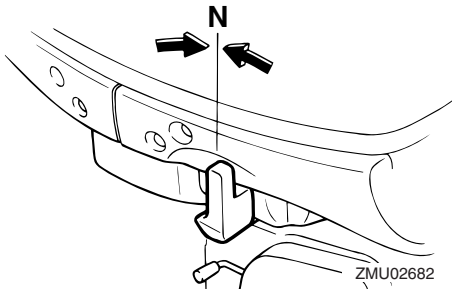
taat van zijn.

- Kantel de motor niet omhoog door tegen de kantelhendel te duwen, want die kan daardoor breken.
- Hou de aandrijfeenheid altijd hoger dan de propeller. Anders kan er water in de cilinder lopen, met beschadiging tot gevolg.
- De buitenboordmotor kan niet worden gekanteld als hij in achteruit staat of als hij 180° is gedraaid (tegen de achterkant).

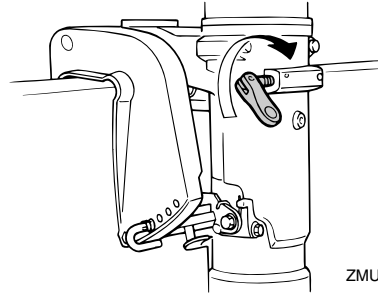
DMU27964

Procedure voor het naar boven kantelen (modellen met handbediend kantelmechanisme)

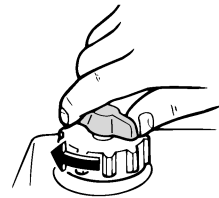
1. Plaats de schakelhendel in neutraal (indien voorzien) en draai de buitenboordmotor naar voor.



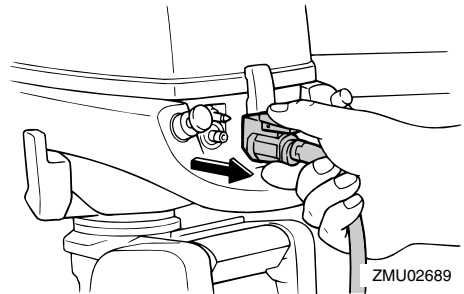
2. Bij modellen met 360°-draaibaar systeem moet u de stuurfrictieregelhendel aanspannen door deze rechtsom te draaien om te voorkomen dat de motor vrij kan draaien.



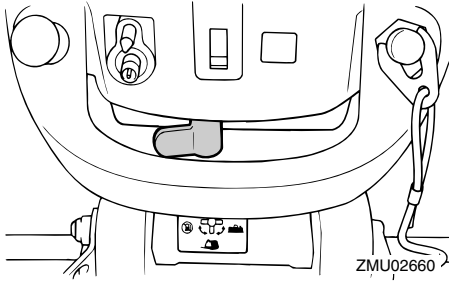
3. Draai de ontluchtingsschroef aan. Bij modellen uitgerust met een brandstofleidingkoppelstuk moet u de brandstofleiding loskoppelen van de buitenboordmotor.



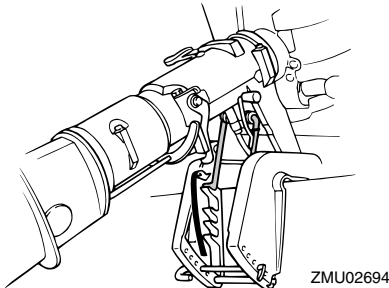
ZMU02450



4. Sluit de brandstofkraan.



5. Modellen uitgerust met kantelsteunstang: Houd de achterkant van de motorkap of de achterhendel (indien voorzien) met één hand vast en kantel de buitenboordmotor volledig omhoog tot de kantelsteunstang automatisch vergrendelt.



6. Modellen uitgerust met kantelsteunknop: Houd de achterkant van de motorcap met één hand vast, kantel de buitenboordmotor volledig omhoog en duw de kantelsteunknop in de klembeugel.
7. Modellen uitgerust met kantelsteunhendel: Houd de achterhendel vast en kantel de motor volledig omhoog tot de kantelsteunhendel automatisch vergrendelt.

NOTA:

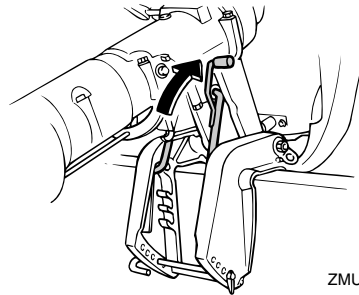
Modellen uitgerust met kantelsteunhendel/stang: Als de motor niet naar voor gericht is,

kan de kantelsteunhendel/stang niet automatisch naar de vergrendelde stand draaien. Als de kantelsteunhendel/stang niet automatisch vergrendelt, zwenk de motor dan lichtjes naar links en rechts.

DMU28032

Procedure voor omlaag kantelen (modellen met handbediend kantelsysteem)

1. Kantel de buitenboordmotor een beetje naar omhoog.
2. Als de boot is uitgerust met de kantelsteunstang: kantel de buitenboordmotor voorzichtig omlaag terwijl u de kantelsteunstanghendel omhoog trekt.



3. Als de boot is uitgerust met de kantelsteunknop: trek de knop uit en kantel de buitenboordmotor vervolgens langzaam naar beneden.
4. Als de boot is uitgerust met de kantelsteunhendel: kantel de buitenboordmotor voorzichtig omlaag terwijl u de kantelsteunstanghendel omhoog trekt.
5. Zet de stuurfrictieregelhendel los door deze linksom te draaien en regel de stuurfrictie volgens de voorkeur van de bediener.

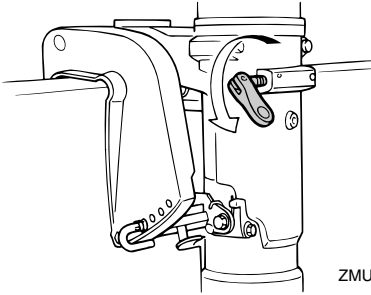
DWM00720



WAARSCHUWING

Als er te veel weerstand is, is het moeilijk

om te sturen, wat tot een ongeluk zou kunnen leiden.



ZMU02695

DMU28060

Varen in ondiep water

De buitenboordmotor kan gedeeltelijk omhoog worden gekanteld om in ondiep water te kunnen varen.

DMU28071

Varen in ondiep water (modellen met een handbediend kantelmechanisme)

DWM00710

WAARSCHUWING

- Zet de schakelinrichting in neutraal alvorens het systeem om in ondiep water te varen te gebruiken.
- Vaar zo traag mogelijk als u het systeem om in ondiep water te varen gebruikt. Het kantelvergrendelingsmechanisme werkt niet als het systeem om in ondiep water te varen wordt gebruikt. Als u dan onderwater een hindernis zou raken, zou de buitenboordmotor uit het water worden getild, met verlies van controle tot gevolg.
- Draai de buitenboord nooit 180° om achteruit te varen. Zet de schakelinrichting in achteruit als u achteruit wilt varen.
- Wees extra voorzichtig bij het achteruit

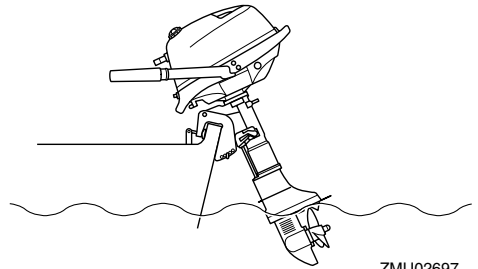
varen. Te veel achterwaartse stuwkracht kan ervoor zorgen dat de buitenboordmotor uit het water wordt getild, waardoor de kans op een ongeluk en verwondingen toeneemt.

- Zet de buitenboordmotor terug in de normale stand zodra de boot in dieper water is.

DCM00260

OPGELET:

Kantel de buitenboordmotor nooit zo hoog dat de koelwaterinlaat in het staartstuk boven het wateroppervlak komt wanneer u in ondiep water gaat varen. Dat zou ernstige schade door oververhitting kunnen veroorzaken.

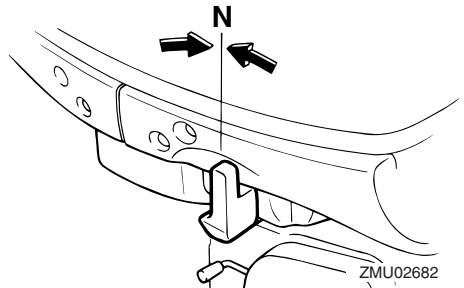


ZMU02697

DMU28101

Procedure

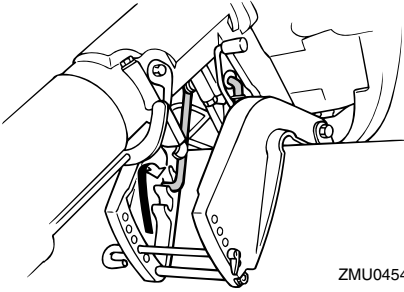
1. Zet de schakelhendel in neutraal en richt de buitenboordmotor naar voor.



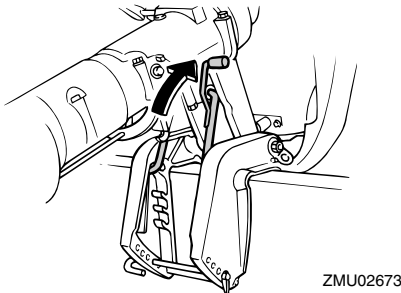
ZMU02682

Werking

2. Kantel de motor een beetje naar boven tot de kantelsteunstang automatische in de vergrendelingsstand wordt gezet om de motor te ondersteunen.



3. Om de buitenboordmotor tot de gewone vaarstand te laten zakken dient u hem eerst een beetje naar boven te kantelen. Vervolgens trekt u de kantelsteunhendel op en kantelt u de motor langzaam naar beneden.



NOTA: _____

De buitenboordmotor heeft twee standen om in ondiep water te varen.

DMU28192

Varen in andere omstandigheden

Varen in zeewater

Na het varen in zeewater moet u de koelwaterdoorgangen uitspoelen met zoet water om te voorkomen dat deze verstopt raken met

zoutafzettingen.

NOTA: _____

Voor instructies betreffende het spoelen van het koelsysteem, zie pagina 34.

Varen in troebel water

Yamaha raadt ten zeerste aan de optionele verchroomde waterpompkit (niet verkrijgbaar voor bepaalde modellen) te gebruiken als u de buitenboordmotor in troebel (modderig) water moet gebruiken.

DMU31480

Technische gegevens

NOTA:

“(AL)” in de specificatiegegevens hieronder betekent dat de geïnstalleerde propeller van aluminium is.

Op dezelfde manier betekent “(SUS)” dat de geïnstalleerde propeller van roestvrij staal is en “(PL)” dat de geïnstalleerde propeller van plastic is.

DMU28218

Maat:

Totale lengte:

717 mm (28.2 in)

Totale breedte:

361 mm (14.2 in)

Totale hoogte S:

1029 mm (40.5 in)

Totale hoogte L:

1156 mm (45.5 in)

Spiegel hoogte S:

435 mm (17.1 in)

Spiegel hoogte L:

562 mm (22.1 in)

Gewicht (AL) S:

22.0 kg (49 lb)

Gewicht (AL) L:

23.0 kg (51 lb)

Prestatie:

Volle-gas bedrijfsbereik:

4000–5000 omw/min

Maximum uitgangsvermogen:

2.9 kW bij 4500 omw/min (4 PK bij
4500 omw/min)

Vrijlooptoerental (in neutraal):

1500 ±50 omw/min

Motor:

Type:

4-takt S

Slag:

112.0 cm³ (6.83 cu.in)

Boring × slag:

59.0 × 41.0 mm (2.32 × 1.61 in)

Ontstekingsstelsel:

TCI

Bougie (NGK):

BR6HS

Electrode afstand bougie:

0.6–0.7 mm (0.024–0.028 in)

Besturingssysteem:

Stuurhendel

Startstelsel:

Manuele

Carburateur met start stelsel:

Chokeklep

Klepspel (koude motor) IL:

0.08–0.12 mm (0.0032–0.0047 in)

Klepspel (koude motor) UL:

0.08–0.12 mm (0.0032–0.0047 in)

Aandrijvingseenheid:

Tandwielposities:

Vooruit - Neutraal - Achteruit

Overbrengingsverhouding:

2.08 (27/13)

Trim- en kantelsysteem:

Handbediend kantelsysteem

Propellermerkteken:

BA

Brandstof en olie:

Aanbevolen brandstof:

Normale loodvrije benzine

Min. research octaangetal:

90

Brandstoftankinhoud (ingebouwd type):

1.1 L (0.29 US gal) (0.24 Imp.gal)

Aanbevolen motorolie:

4-takt motorolie

Motorolie type API:

API SE, SF, SG, SH, SJ, SL

Motorolie type SAE:

SAE10W-30, SAE10W-40

Onderhoud

Smering:

Oliecarter

Motoroliehoeveelheid (zonder oliefilter):

0.5 L (0.53 US qt) (0.44 Imp.qt)

Aanbevolen tandwielolie:

Tandwielkastolie (SAE 90)

Tandwieloliehoeveelheid:

100.0 cm³ (3.38 US oz) (3.53 Imp.oz)

Aanspankoppel:

Bougie:

25.0 Nm (18.4 ft-lb) (2.55 kgf-m)

Motorolieaftapbout:

18.0 Nm (13.3 ft-lb) (1.84 kgf-m)

DMU28222

Vervoer en opslag van de buitenboordmotor

DWM00690

WAARSCHUWING

- **Lekkende brandstof zorgt voor brandgevaar. Draai de ontluichtingsschroef en de brandstofkraan dicht als de buitenboordmotor moet worden vervoerd of opgeborgen. Anders zou er brandstof kunnen gaan lekken.**
- **WEES VOORZICHTIG** als u een brandstoftank vervoert (zowel in een boot als in een wagen).
- **Vul een brandstofcontainer nooit volledig. Benzine zet aanzienlijk uit met de warmte en zet de container dan onder druk. De brandstof kan dan beginnen te lekken en voor potentieel brandgevaar zorgen.**

DWM00700

WAARSCHUWING

Kom nooit onder het staartstuk als het gekanteld is, zelfs niet als de kantelsteunhendel vergrendeld is. Als de buitenboordmotor per ongeluk valt, kan dat

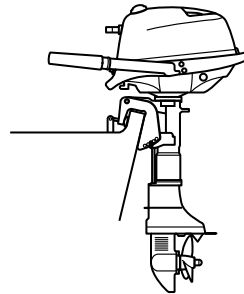
ernstige verwondingen veroorzaken.

DCM00660

OPGELET:

Gebruik de kantelsteunhendel of de kantelsteunknop niet om de boot de slepen. De buitenboordmotor zou daardoor kunnen lostrillen van de kantelsteun en vallen. Als de boot niet kan worden gesleept met de motor in de normale stand, gebruik dan een bijkomend steunstuk om de motor in de gekantelde stand vast te zetten.

De buitenboordmotor moet gesleept en opgeborgen worden in de normale vaarstand. Als er te weinig ruimte is op de weg voor die stand, sleep de buitenboordmotor dan in de gekantelde stand en maak gebruik van een motorsteun zoals een spiegelstang. Raadpleeg uw Yamaha-dealer voor meer details.

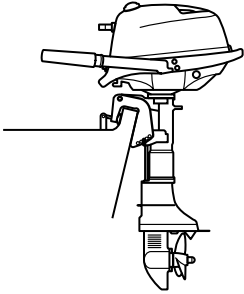


ZMU02699

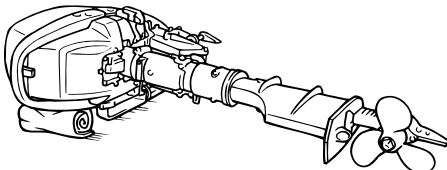
DMU28235

Met knevelbouten gemonteerde modellen

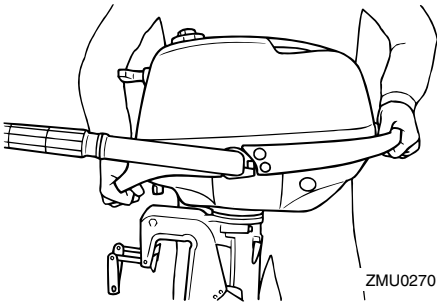
Als de niet op een boot gemonteerde buitenboordmotor vervoerd of opgeborgen wordt, moet hij in de getoonde stand worden gehouden.



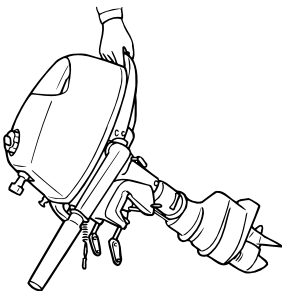
ZMU02699



ZMU02700



ZMU02701



ZMU04507

NOTA: _____

Leg een doek of iets dergelijks onder de buitenboordmotor om hem niet te beschadigen.

DMU28241

Opberging van de buitenboordmotor

Wanneer u uw Yamaha-buitenboordmotor gedurende een lange periode (2 maand of langer) opbergt, dient u verschillende belangrijke procedures uit te voeren om beschadiging te voorkomen.

Het is aan te raden om uw buitenboordmotor een onderhoudsbeurt te laten geven door een erkende Yamaha-dealer voor u hem opbergt. U kan echter zelf met een minimum aan gereedschap de volgende procedures uitvoeren.

DCM01080

OPGELET: _____

- Om problemen te voorkomen die veroorzaakt worden door olie die vanuit het oliecarter in de cilinder terechtkomt, moet de buitenboordmotor in de getoonde stand worden gehouden als hij wordt vervoerd of opgeborgen. Als de buitenboordmotor liggend (niet rechtop) wordt vervoerd of opgeborgen, leg hem dan op een kussen nadat de motorolie afgetapt is.
- Leg de buitenboordmotor niet op zijn zij voordat het koelwater helemaal is afgetapt, anders kan het water langs het uitlaatkanaal in de cilinder terechtkomen en motorpech veroorzaken.
- Berg de buitenboordmotor op op een droge, goed verluchte plaats, waar hij niet aan rechtstreeks zonlicht is blootgesteld.

Onderhoud

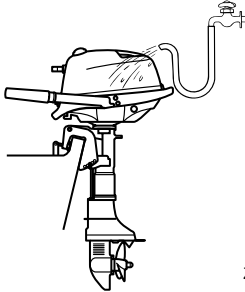
DMU28302

Procedure

DMU28313

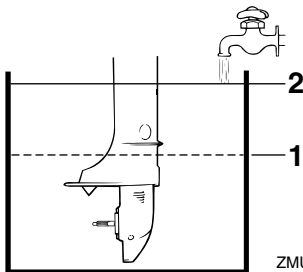
Spoelen van een watertank

1. Was het buitenboordmotorlichaam met leidingwater. Voor verdere informatie, zie pagina 37.



ZMU02703

2. Plaats de brandstofkraan in de gesloten stand en koppel de brandstofleiding los indien voorzien. Draai de ontluuchtingschroef aan, indien voorzien.
3. Neem de motorkap en het knaldemperdeksel af.
4. Installeer de buitenboordmotor op de testtank.



ZMU02704

1. Laagste waterpeil
 2. Wateroppervlak
5. Vul de tank met leidingwater tot boven

het niveau van de anti-cavitatieplaat.

DCM00290

OPGELET:

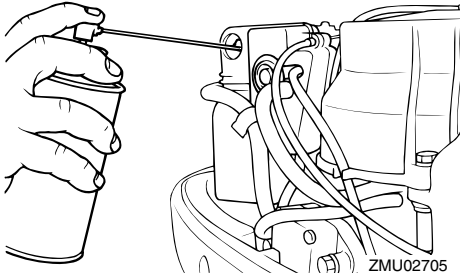
Als het peil van het vers water onder het peil van de anticavitatieplaat komt of als de watervoorraad niet groot genoeg is, kan de motor vastlopen.

6. Koelsysteemdoorspoeling is van cruciaal belang om te voorkomen dat het koelsysteem verstopt raakt met zout, zand of vuil. Bovendien is het conserveren/smeren van de motor noodzakelijk om overmatige motorschade door roestvorming te voorkomen. Voer doorspoelen en conserveren tegelijkertijd uit.

DWM00090

WAARSCHUWING

- **Verwijder of raak geen elektrische onderdelen aan bij het starten of als de motor draait.**
 - **Hou handen, haar en kleren uit de buurt van het vliegwiel en andere draaiende onderdelen als de motor draait.**
7. Laat de motor gedurende enkele minuten met snel vrijlooptoerental draaien in neutrale stand.
 8. Net voor u de motor uitzet, moet u snel "Conserveringsolie" afwisselend in elke carburator sproeien of in het conserveringsgat van het knaldemperdeksel, indien voorzien. Indien correct uitgevoerd, zal de motor sterk beginnen roken en bijna stilvallen.



9. Als geen "Conserveringsolie" beschikbaar is, laat de motor met snel vrijlooptoerental draaien tot het brandstofsysteem leegstroomt en de motor stilvalt.
10. Verwijder de buitenboordmotor van de testtank.
11. Installeer het knaldemperdeksel of de conserveringsgatdop, evenals de motorkap.
12. Laat het koelwater volledig uit de motor stromen. Maak het lichaam grondig schoon.
13. Als geen "Conserveringsolie" beschikbaar is, verwijder dan de bougie(s). Giet een theelepel schone motorolie in elke cilinder. Voer meerdere startbewegingen met de repeteerstarter uit. Breng de bougie(s) opnieuw aan.
14. Laat de brandstof weglopen uit de ingebouwde en de draagbare brandstoftank, op uitgeruste modellen.

NOTA:

Modellen met draagbare brandstoftank: Bewaar de draagbare brandstoftank op een droge, goed geventileerde plaats, buiten het bereik van rechtstreeks zonlicht.

DMU28400

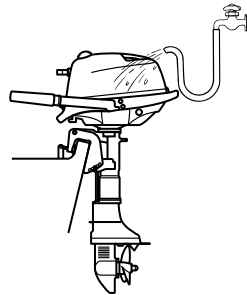
Smering (met uitzondering van de modellen met olie-inspuiting)

1. Smeer de schroefdraad van de bougie(s), installeer de bougie(s) en draai ze aan volgens de specificaties. Voor meer informatie over het installeren van bougies zie pagina 41.
2. Ververs de tandwielolie. Voor instructies, zie pagina 47. Controleer de olie op de aanwezigheid van water, wat op een lekke dichting wijst. Voor de motor in gebruik kan worden genomen moet een lekke dichting door een erkende Yamaha-dealer worden vervangen.
3. Smeer al de smeerfittings. Voor meer details, zie pagina 41.

DMU28450

Reiniging van de buitenboordmotor

Was na gebruik de buitenkant van de buitenboordmotor met zoet water. Spoel het koelsysteem met zoet water.



ZMU02703

NOTA:

Voor instructies voor het spoelen van het koelsysteem, zie pagina 34.

DMU28460

Controle van het geverfde oppervlak van de motor

Controleer de motor op krassen, inkepingen en afbladderende verf. Plaatsen waar de verf beschadigd is zijn vatbaarder voor roest.

Onderhoud

Reinig en verf die plaatsen indien nodig. Retoucheerverf is verkrijgbaar bij uw Yamaha-dealer.

DMU28476

Periodiek onderhoud

DWM01070



Zet tenzij anders vermeld de motor af alvorens onderhoudswerkzaamheden uit te voeren. Als u niet vertrouwd bent met motoronderhoud, moet dat werk door uw Yamaha-dealer of een andere bevoegde mecanicien worden uitgevoerd.

DMU28510

Vervangingsonderdelen

Als er vervangingsonderdelen nodig zijn, gebruik dan alleen echte Yamaha-onderdelen of onderdelen van hetzelfde type, met dezelfde sterkte en gemaakt uit gelijkwaardige materialen. Een onderdeel van slechte kwaliteit kan slecht werken en het verlies aan controle dat daar het gevolg van is, kan de bestuurder en de passagiers in gevaar brengen. Echte Yamaha-onderdelen en -accessoires zijn verkrijgbaar bij uw Yamaha-dealer.

DMU28522

Onderhoudsschema

De frequentie van de onderhoudswerkzaamheden mag worden aangepast aan de werking-omstandigheden, maar de volgende tabel geeft algemene richtlijnen. Raadpleeg de secties in dit hoofdstuk voor de uitleg bij elke handeling die specifiek is voor de eigenaar.

NOTA:

Nadat de motor in zout, troebel of modderig water is gebruikt, moet hij met zuiver water worden afgespoeld.

Het “●”-teken geeft de onderzoeken aan die u zelf mag uitvoeren.

Het “○”-teken geeft het werk aan dat moet worden uitgevoerd door uw Yamaha-dealer.

Item	Handelingen	In het begin		Om de	
		10 uur (1 maand)	50 uur (3 maand)	100 uur (6 maand)	200 uur (1 jaar)
Anode(n) (externe)	Controle / vervanging		●/○	●/○	
Anode(n) (interne)	Controle / vervanging				○
Koelwatermantels	Reiniging		●	●	
Motorkapklebeugel	Controle				●
Brandstoffilter (wegwerptype)	Inspectie / vervanging	●/○	●/○	●/○	
Brandstofsysteem	Controle	●	●	●	
Brandstoftank (built-in tank)	Inspectie / reinigen				○
Brandstoftank (Yamaha draagbare tank)	Inspectie / reinigen				●
Tandwielolie	Vervanging	●		●	
Smeerpunten	Smering			●	
Vrijlooptoerental (modellen met carburator)	Inspectie	●/○		●/○	
Propeller en splitpen	Controle / vervanging		●	●	
Schakelverbinding / schakelkabel	Controle / afstelling				○
Thermostaat	Controle / vervanging				○
Gasklepverbinding / gaskabel / gasklep- neemtuning	Controle / afstelling				○
Waterpomp	Controle / vervanging				○
Motorolie	Controle / vervanging	●		●	

Onderhoud

Item	Handelingen	In het begin		Om de	
		10 uur (1 maand)	50 uur (3 maand)	100 uur (6 maand)	200 uur (1 jaar)
Bougie(s)	Reiniging / afstelling / vervanging	●			●
Klepspel (OHC, OHV)	Inspectie / afstelling	○		○	

DMU28874

Onderhoudsschema (bijkomend)

Item	Handelingen	Om de	
		500 uur (2.5 jar)	1000 uur (5 jaar)
Uitlaatgasgeleider, uitlaatspruitstuk	Inspectie / vervanging		○

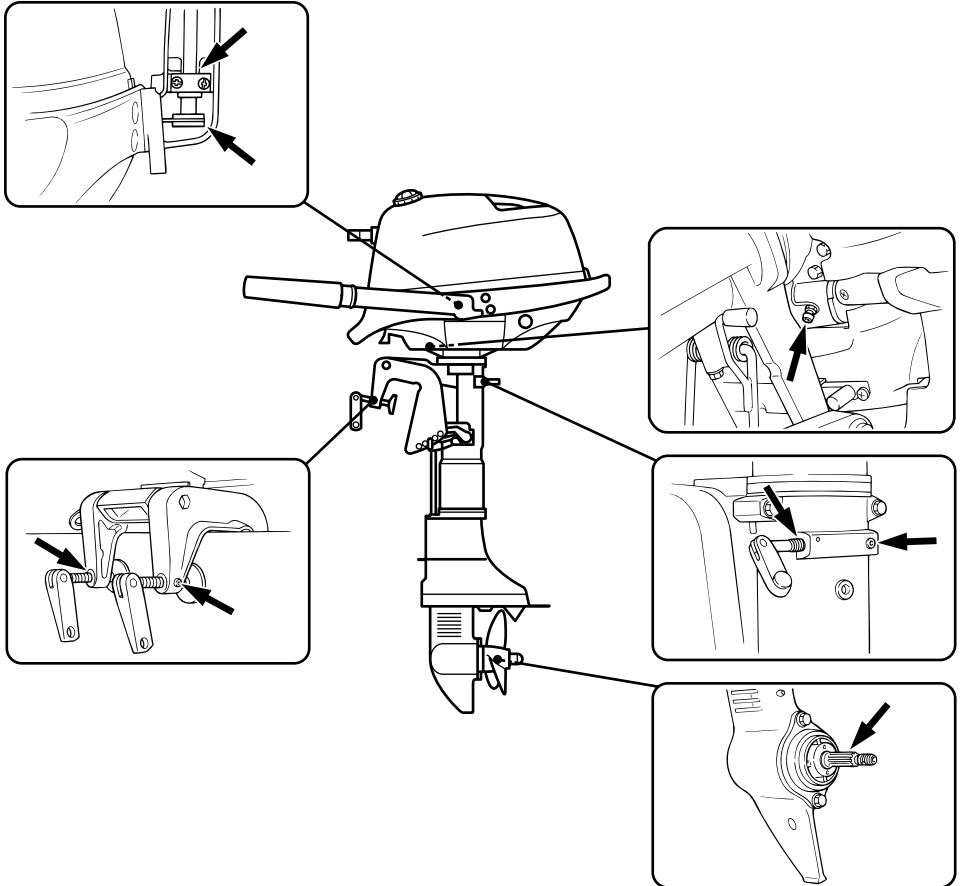
DMU28940

Smering

Yamaha smeervet A (waterbestendig vet)

Yamaha smeervet D (roestbestendig vet; voor de propelleras)

F4A



ZMU02706

DMU28952

Reiniging en afstelling van de bougie

DWM00560

WAARSCHUWING

Zorg dat u de isolator niet beschadigt als u een bougie verwijderd of installeert. Een beschadigde isolator kan voor externe vonken zorgen, wat een ontploffing of

brand kan veroorzaken.

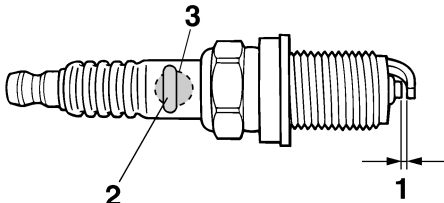
De bougie vormt een belangrijk onderdeel van de motor en kan gemakkelijk worden gecontroleerd. De staat van de bougie kan iets zeggen over de staat van de motor. Bijvoorbeeld: als het porselein van de centrale elektrode erg wit is, kan dat erop wijzen dat er

Onderhoud

een inlaatluhtlek of een carburatieprobleem is in die cilinder. Ga niet zelf op zoek naar de oorzaak van een probleem, maar breng de buitenboordmotor naar een Yamaha-dealer. U dient regelmatig de bougie te verwijderen en te controleren aangezien hitte en afzetting ervoor zorgen dat de ze langzaam stuk gaat en erodeert. Als de erosie van de elektrode buitensporig wordt of als er te veel afzetting van koolstof of andere stoffen is, dient u de bougie door een andere van het juiste type te vervangen.

Standaardbougie:
BR6HS

Alvorens de bougie aan te brengen dient u de elektrodenafstand met een voelmaat te meten. Breng de afstand indien nodig in overeenstemming met de specificaties.



ZMU01797

1. Elektrodenafstand bougie
2. Identificatiemerktken bougie (NGK)
3. Bougienummer

Elektrodenafstand:
0.6–0.7 mm (0.024–0.028 in)

Bij het aanbrengen van een bougie dient u steeds het pakkingoppervlak te reinigen en een nieuwe pakking te gebruiken. Verwijder het vuil van de schroefdraad en schroef de

bougie vast met het juiste torsiemoment.

Torsiemoment van de bougies:
25.0 Nm (18.4 ft-lb) (2.55 kgf-m)

NOTA:

Als u niet over een momentsleutel beschikt wanneer u de bougie aanbrengt, draai ze dan eerst met de hand helemaal aan en draai ze vervolgens nog 1/4 tot 1/2 slag verder vast. Draai ze echter zodra dat mogelijk is met behulp van een momentsleutel met het juiste torsiemoment vast.

DMU28962

Controle van het brandstofsysteem

DWM00060

WAARSCHUWING

Benzine en benzinedampen zijn erg ontvlambaar en ontplofbaar. Blijf ermee uit de buurt van vonken, sigaretten, vlammen en andere bronnen van ontbranding.

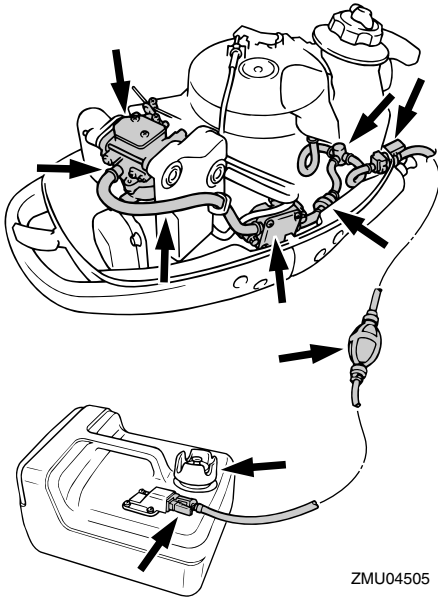
DWM00910

WAARSCHUWING

Lekkende brandstof kan brand of een ontploffing veroorzaken.

- Controleer regelmatig op lekken.
- Als er brandstof lekt moet het brandstofsysteem worden hersteld door een bevoegd mecanicien. Als de buitenboordmotor slecht hersteld is, kan het zijn dat het niet veilig is om hem te gebruiken.

Controleer de brandstofleidingen op lekken, barsten en defecten. Vindt u een probleem dan moet uw Yamaha-dealer of een andere bevoegde mecanicien dat onmiddellijk oplossen.



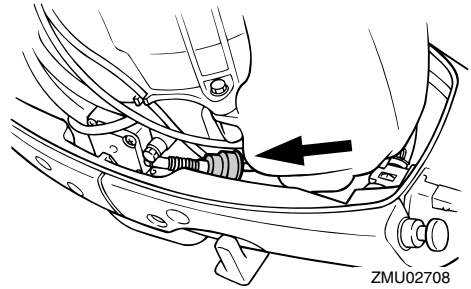
Controlepunten

- Lekkage van de onderdelen van het brandstofsysteem
- Lekkage van het brandstofleidingverbindingstuk
- Barsten in de brandstofleiding en andere beschadiging
- Lekkage van het brandstofaansluitstuk

DMU28990

Controle van de brandstoffilter

Controleer regelmatig de brandstoffilter. De brandstoffilter bestaat uit één stuk en is wegwerpbaar. Als er vreemd materiaal in de filter wordt gevonden, moet hij worden vervangen. Voor de vervanging van de brandstoffilter dient u uw Yamaha-dealer te raadplegen.



DMU29041

Controle van de vrijloopsnelheid

DWM00451

WAARSCHUWING

- Verwijder of raak geen elektrische onderdelen aan bij het starten of als de motor draait.
- Hou handen, haar en kleden uit de buurt van het vliegwiel en andere draaiende onderdelen als de motor draait.

DCM00490

OPGELET:

Die procedure moet worden uitgevoerd terwijl de buitenboordmotor in het water steekt. Er kan gebruik worden gemaakt van een doorspoelaansluiting of een test-tank.

Er dient een diagnostische toerenteller te worden gebruikt bij deze procedure. De resultaten kunnen variëren naargelang van de manier waarop de test wordt uitgevoerd: met de doorspoelaansluiting, in een testtank of met de buitenboordmotor in het water.

1. Start de motor en laat hem in de neutrale stand warm lopen tot hij soepel draait.

NOTA:

Controle van de juiste vrijloopsnelheid is enkel mogelijk als de motor volledig is opgewarmd. Als hij niet volledig is opgewarmd, zal de vrijloopsnelheid hoger zijn dan nor-

Onderhoud

maal. Raadpleeg een Yamaha-dealer of een andere bevoegde mecanicien als u moeilijkheden ondervindt bij het controleren van de vrijloopsnelheid of als de vrijloopsnelheid moet worden afgesteld.

2. Controleer of de vrijloopsnelheid overeenkomt met de specificaties. Voor de vrijloopsnelheidspecificaties zie pagina 33.

DMU29103

Vervanging van motorolie

DWM00760

WAARSCHUWING

- Tap de motorolie niet af onmiddellijk nadat motor is afgezet. De olie is heet en er moet voorzichtig mee omgesprongen worden om brandwonden te voorkomen.
- Zorg ervoor dat de buitenboordmotor stevig aan de spiegel of een stabiel statief is vastgemaakt.

DCM00970

OPGELET:

- Doe niet te veel olie in de buitenboordmotor en zorg ervoor dat hij rechtop staat (niet gekanteld) als u de motorolie controleert en vervangt.
- Als het oliepeil zich boven het bovenste peilstreepje bevindt, tap de olie dan af tot ze het gewenste peil bereikt. Te veel olie kan lekken of beschadiging veroorzaken.

DCM01240

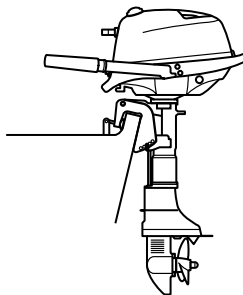
OPGELET:

Ververs de motorolie na de eerste 10 uur dat de motor gebruikt werd en dan om de 100 uur of om de 6 maand. Anders zal de motor vlug versleten zijn.

NOTA:

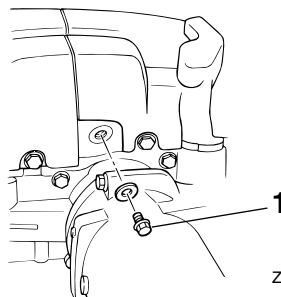
Vervang de olie als ze nog warm is.

1. Zet de buitenboordmotor rechtop (niet gekanteld).



ZMU02699

2. Neem een geschikte container waarin er meer motorolie kan dan er in de motor zit. Draai de aftapschroef los en verwijder ze terwijl u de container onder het aftapgat houdt. Verwijder dan de olievuldop. Laat de olie helemaal weglopen. Veeg gemorste olie onmiddellijk op.



ZMU02709

1. Aftapschroef

3. Breng een nieuwe pakking op de olieaftapschroef aan. Breng een dunne laag olie op de pakking aan en installeer de

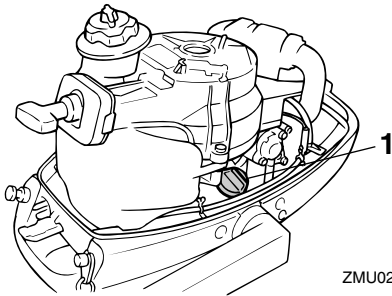
aftapschroef.

Torsiekoppel:
Zie pagina 33

NOTA:

Als u niet over een momentsleutel beschikt wanneer u de aftapschroef aanbrengt, draai ze dan eerst met de hand aan tot de pakking in contact komt met het oppervlak van het aftapgat en draai ze vervolgens nog 1/4 tot 1/2 slag verder. Draai ze echter zodra dat mogelijk is met behulp van een moment-sleutel met het juiste torsiekoppel vast.

4. Giet de juiste hoeveelheid olie in de vulopening. Installeer de vuldop.



1. Olievuldop

Motorolieklasse en -capaciteit:
Zie pagina 33

5. Start de motor en controleer of er geen olie lekt.
6. Zet de motor af en wacht 3 minuten. Controleer het oliepeil met de peilstok en ga na of het zich tussen het bovenste en het onderste maatstreepje bevindt. Vul olie bij als het zich onder het onderste maatstreepje bevindt en tap olie af als het zich boven het bovenste bevindt.

NOTA:

- Raadpleeg uw Yamaha-dealer voor meer informatie over het lozen van gebruikte olie.
- Ververs de olie vaker als de motor in ongunstige omstandigheden wordt gebruikt (bijvoorbeeld langdurig slepen).

DMU29112

Controle van de bedrading en aansluitstukken

- Controleer of elke massadraad goed is vastgemaakt.
- Controleer of elk aansluitstuk goed is aangekoppeld.

DMU29120

Uitlaatlekkage

Start de motor en controleer of er geen uitlaat lekt uit de verbindingstukken tussen de het uitlaatdeksel, de cilinderkop en de lichaamscilinder.

DMU29130

Waterlekkage

Start de motor en controleer of er geen water lekt uit de verbindingstukken tussen de het uitlaatdeksel, de cilinderkop en de lichaamscilinder.

DMU29140

Motorolielekkage

Controleer de omgeving van de motor op olielekken.

NOTA:

Raadpleeg uw Yamaha-dealer als u lekken hebt gevonden.

DMU29171

De propeller controleren

DWM00321

WAARSCHUWING

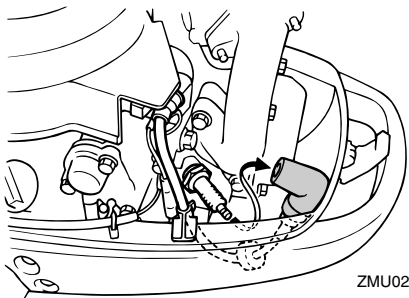
U kan ernstig gewond raken als de motor per ongeluk start wanneer u in de buurt van de propeller bent.

- Haal de bougies van de bougies

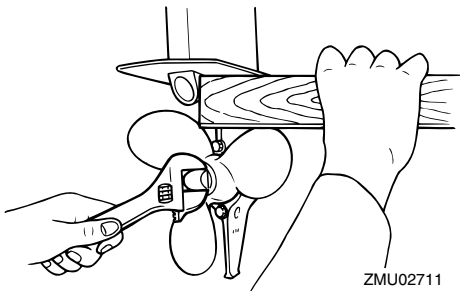
Onderhoud

alvorens de propeller te controleren, te verwijderen of te installeren. Zet bovendien de schakelinrichting in neutraal, zet de hoofdschakelaar op "OFF" (off), verwijder de sleutel en verwijder de streng van de motorstop-schakelaar. Zet de accuschakelaar uit als uw boot daarmee is uitgerust.

- Hou de propeller niet met uw hand vast wanneer u de propellermoer los- of vastdraait. Steek een houten blok tussen de anticavatieplaat en de propeller om de propeller niet te laten draaien.



ZMU02710

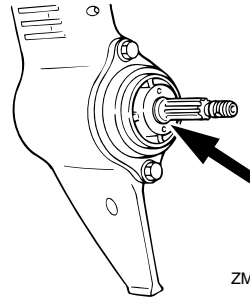


ZMU02711

Controlepunten

- Controleer elk van de propellerbladen op slijtage, erosie door cavitatie of ventilatie of andere schade.
- Controleer de propelleras op schade.
- Controleer de spiebanen / breekpen of slijtage of schade.

- Controleer of er geen vislijnen rond de propelleras zijn verstrengeld.



ZMU02712

- Controleer de propellerasoliekeerring op schade.

NOTA:

Als een breekpen is voorzien: deze is ontworpen om te breken als de propeller een hard obstakel onder water raakt om de propeller en het aandrijfmechanisme te helpen beschermen. De propeller zal dan vrij ronddraaien op de as. Als dit gebeurt, moet de breekpen worden vervangen.

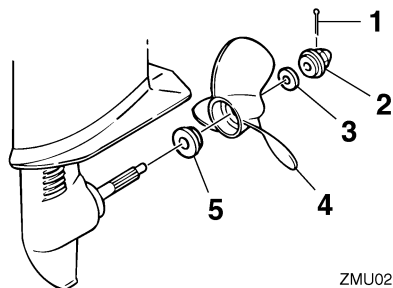
DMU30660

Verwijdering van de propeller

DMU29194

Spiebaanmodellen

1. Plooi met behulp van een buigtang de splitpen recht en trek ze uit de opening.
2. Verwijder de propellermoer, de ring en het afstandsstuk (als er één is).



ZMU02184

1. Splitpen

2. Propellermoer
3. Ring
4. Propeller
5. Drukkring

3. Verwijder de propeller en de drukring.

DMU30670

Installeren van de propeller

DMU30371

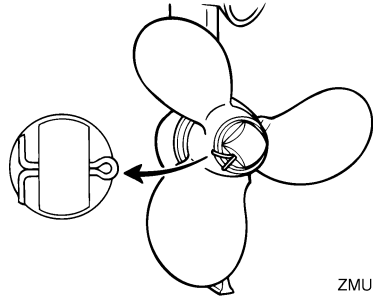
Spiebaanmodellen

DCM00340

OPGELET:

- **Installeer eerst de drukring alvorens de propeller te installeren, want anders zouden het staartstuk en de propeller-naaf kunnen worden beschadigd.**
- **Gebruik een nieuwe splitpen en plooi de uiteinden ervan goed om. Anders kan de propeller los komen te zitten als de motor draait en kan u hem kwijtra-ken.**

1. Breng Yamaha-vet of een corrosiebestendig smeervet aan op de propelleras.
2. Installeer het afstandstuk (indien voorzien), drukring en propeller aan op de propelleras.
3. Installeer het afstandstuk (indien voorzien) en de tussenring. Span de propellermoer aan tot er geen voor- en achteruitbeweging meer plaatsvindt.
4. Breng de propellermoer in overeenstemming met de propellerasopening. Breng een nieuwe splitpen aan in de opening en buig de splitpenuiteinden om.



ZMU02185

NOTA:

Als de propellermoer niet overeenkomt met de propellerasopening na het aanspannen, draai de moer dan los tot deze overeenkomt met de opening.

DMU29282

Vervanging van tandwielolie

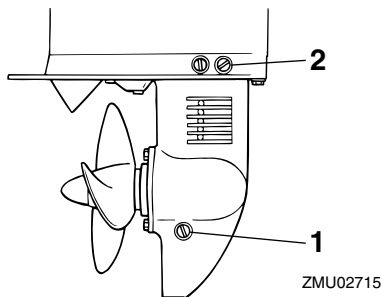
DWM00800

⚠ WAARSCHUWING

- **Zorg ervoor dat de buitenboordmotor stevig aan de spiegel of een stabiel statief is vastgemaakt. U kan ernstig gewond raken als de buitenboordmotor op u valt.**
- **Kom nooit onder het staartstuk als het gekanteld is, zelfs niet als de kantelsteunhendel of -knop vergrendeld is. Als de buitenboordmotor per ongeluk valt, kan dat ernstige verwondingen veroorzaken.**

1. Kantel de buitenboordmotor zo dat de tandwielolieaftapplug zich zo laag mogelijk bevindt.
2. Zet een geschikte container onder de tandwielkast.
3. Verwijder de tandwielolieaftapplug en -pakking.

Onderhoud



1. Tandwielolieaftapschroef
2. Oliepeilplug

NOTA:

- Als de motor is uitgerust met een magnetische tandwielolieaftapplug, verwijder dan alle metalen deeltjes van de schroef alvorens ze te installeren.
 - Gebruik altijd nieuwe pakkingen. Gebruik de verwijderde pakkingen nooit opnieuw.
4. Verwijder de oliepeilplug en -pakking zodat de olie helemaal kan weglopen.

DCM00710

OPGELET:

Controleer de gebruikte olie nadat die is afgetapt. Als de olie melkachtig is, komt er water in de tandwielkast, wat tandwielbeschadiging kan veroorzaken. Raadpleeg uw Yamaha-dealer voor de herstelling van de dichtingen van het staartstuk.

NOTA:

Raadpleeg uw Yamaha-dealer voor meer informatie over het lozen van gebruikte olie.

5. Zet de buitenboordmotor in de verticale stand en spuit met een flexibel vulhulpmiddel of een drukvulhulpmiddel de tandwielolie in het gat van de tandwiel-

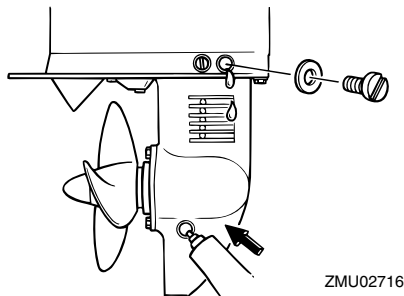
olieaftapplug.

Aanbevolen tandwielolie:

Tandwielkastolie (SAE 90)

Hoeveelheid tandwielolie:

100.0 cm³ (3.38 US oz) (3.53 Imp.oz)



6. Breng een nieuwe pakking aan op de olieaftapplug. Als de olie uit de oliepeilplugopening begint te lopen, dient u de oliepeilplug erin te steken en vast te draaien.
7. Breng een nieuwe pakking aan op de tandwielolieaftapplug. Breng de tandwielolieaftapplug aan en draai ze vast.

DMU29302

De brandstoftank reinigen

DWM00920

WAARSCHUWING

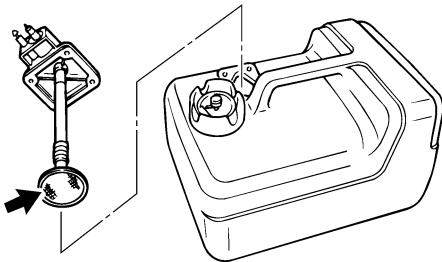
Benzine is erg ontvlambaar en benzinedampen zijn ontvlambaar en ontplofbaar.

- Als u vragen hebt over het juist uitvoeren van die procedure, raadpleeg dan uw Yamaha-dealer.
- Blijf uit de buurt van vonken, sigaretten, vlammen en andere vormen van ontbranding als u de brandstoftank reinigt.
- Verwijder de brandstoftank van de boot alvorens ze te reinigen. Werk steeds buiten op een plaats die goed verlucht

is.

- **Veeg gemorste brandstof onmiddellijk op.**
- **Het opnieuw assembleren van de brandstoftank moet zorgvuldig gebeuren. Een verkeerde assemblage kan leiden tot een brandstoflek, met brand- en ontploffingsgevaar tot gevolg.**
- **Loos oude benzine volgens de plaatse-lijke voorschriften.**

1. Ledig de brandstoftank in een goedgekeurde container.
2. Giet een kleine hoeveelheid geschikt oplosmiddel in de tank. Installeer de tankdop en schud de tank. Laat het oplosmiddel volledig weer wegstromen.
3. Verwijder de schroeven die het brandstofleidingkoppelstukgeheel op zijn plaats houden. Trek het geheel uit de tank.



4. Reinig de filter (gesitueerd op het uiteinde van de zuigbuis) in een geschikt reinigungsoplosmiddel. Laat de filter drogen.
5. Vervang de pakkingen door nieuwe exemplaren. Herinstalleer het brandstofkoppelstukpakkinggeheel en zet de schroeven stevig vast.

DMU29312

Controle en vervanging van anoden

Yamaha-buitenboordmotoren worden be-

schermd tegen roest met behulp van oplosanoden. Controleer regelmatig de externe anoden. Verwijder de aanslag van het oppervlak van de anoden. Raadpleeg een Yamaha-dealer voor de vervanging van externe anoden.

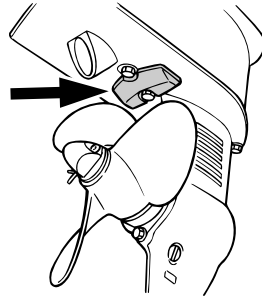
DCM00720

OPGELET:

Anoden mogen niet geschilderd worden, want dan werken ze niet meer.

NOTA:

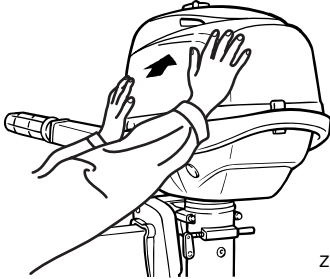
Controleer massaleidingen die verbonden zijn met externe anoden op uitgeruste modellen. Raadpleeg een Yamaha-dealer voor de controle en de vervanging van interne anoden die verbonden zijn met het motorblok.



DMU29390

Controle van de motorkap

Controleer de fitting van de motorkap door er met twee handen op de duwen. Laat ze herstellen door uw Yamaha-dealer als ze los zit.



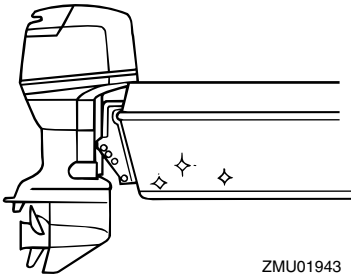
ZMU04477

DMU29400

De onderkant van de boot van een coating voorzien

Een zuivere romp verbetert de prestaties van de boot. De onderkant van de boot moet zo veel mogelijk ontdaan zijn van aangroeiing. Indien nodig kan de onderkant van de boot wordt bekleed met een laag voor uw gebied goedgekeurde aangroeiwerende verf om aangroeiing tegen te gaan.

Gebruik geen aangroeiwerende verf die koper of grafiet bevat. Een dergelijke verf kan ervoor zorgen dat de motor sneller gaat roesten.



ZMU01943

DMU29424

Problemen verhelpen

Een probleem in brandstof-, compressie- of ontstekingsystemen kan slecht starten, vermogensverlies of andere problemen veroorzaken. Dit hoofdstuk beschrijft basiscontroles en mogelijke remedies en geldt voor alle Yamaha-buitenboordmotoren. Bijgevolg kunnen bepaalde elementen niet van toepassing zijn op uw model.

Als uw buitenboordmotor moet worden hersteld, breng deze dan naar uw Yamaha-dealer.

Als het motorprobleemwaarschuwingslampje begint te knipperen, raadpleeg dan uw Yamaha-dealer.

Startmotor werkt niet.

V. Is de accucapaciteit zwak of -spanning laag?

A. Controleer de toestand van de accu. Gebruik een accu met aanbevolen capaciteit.

V. Zijn de accu-aansluitingen los of verroest?

A. Span de accukabelverbindingen aan en reinig de accupolen.

V. Is de zekering voor het elektrische starterrelais of de elektrische kring doorgesmolten?

A. Zoek de oorzaak van elektrische overbelasting en herstel. Vervang zekering met een ander exemplaar van correcte stroomsterkte.

V. Zijn er startercomponenten defect?

A. Laat herstellen door een Yamaha-dealer.

V. Staat schakelhendel in versnelling?

A. Schakel naar neutraal.

Motor wil niet starten (starter werkt).

V. Is brandstoftank leeg?

A. Vul de tank met zuivere, verse brandstof.

V. Is de brandstof verontreinigd of verschaald?

A. Vul de tank met zuivere, verse brandstof.

V. Is brandstoffilter verstopt?

A. Reinig of vervang de filter.

V. Is startprocedure verkeerd?

A. Zie pagina 22.

V. Werkt de brandstofpomp slecht?

A. Laat herstellen door een Yamaha-dealer.

V. Zijn bougies vervuild of van verkeerde type?

A. Inspecteer bougie(s). Reinig of vervang door aanbevolen type.

V. Zijn bougiedoppen verkeerd bevestigd?

A. Controleer doppen en breng ze weer aan.

V. Is ontstekingsbedrading beschadigd of slecht aangesloten?

A. Controleer draden of slijtage of breuken. Span alle losse verbindingen aan. Vervang versleten of gebroken draden.

V. Zijn ontstekingsonderdelen defect?

A. Laat herstellen door een Yamaha-dealer.

V. Is het motorstopschakelaarsnoer niet bevestigd?

A. Bevestig het snoer.

V. Zijn interne motoronderdelen beschadigd?

A. Laat herstellen door een Yamaha-dealer.

Herstellen van defecten

Motor heeft een onregelmatige vrijloop of valt stil.

V. Een bougie vervuild of van verkeerd type?

A. Inspecteer bougie(s). Reinig of vervang door aanbevolen type.

V. Is brandstofsysteem verstopt?

A. Controleer op dichtgeknepen of geknikte brandstofleiding of andere verstoppingen in het brandstofsysteem.

V. Is brandstof verontreinigd of verschaald?

A. Vul de tank met zuivere, verse brandstof.

V. Is de brandstoffilter verstopt?

A. Reinig of vervang de filter.

V. Zijn ontstekingsonderdelen in gebreke gebleven?

A. Laat herstellen door een Yamaha dealer.

V. Werd het waarschuwingssysteem geactiveerd?

A. Vind en corrigeer de oorzaak van de waarschuwing.

V. Is bougiespleet niet correct?

A. Inspecteer en pas aan volgens voorschrift.

V. Is ontstekingsdraad beschadigd of slecht aangesloten?

A. Controleer draden op slijtage of breuken. Span alle losse verbindingen aan. Vervang versleten of gebroken draden.

V. Wordt geen voorgeschreven motorolie gebruikt?

A. Controleer en vervang olie volgens voorschrift.

V. Is thermostaat defect of verstopt?

A. Laat herstellen door een Yamaha-dealer.

V. Zijn carburateur afstellingen niet okee?

A. Laat herstellen door een Yamaha-dealer.

V. Is brandstofpomp beschadigd?

A. Laat herstellen door een Yamaha-dealer.

V. Is ontluchtingsschroef of brandstoftank gesloten?

A. Open ontluchtingsschroef.

V. Is chokeknop uitgetrokken?

A. Zet deze weer in uitgangspositie.

V. Is de motorhoek te hoog?

A. Zet de terug in normale bedrijfspositie.

V. Is de carburator verstopt?

A. Laat herstellen door een Yamaha-dealer.

V. Is brandstofslangkoppelstuk verkeerd aangesloten?

A. Sluit op correcte wijze aan.

V. Is de gasklepafstelling verkeerd?

A. Laat herstellen door een Yamaha-dealer.

V. Is accukabel losgeraakt?

A. Sluit deze stevig aan.

Waarschuwingsszoemer weerklinkt of lampje licht op.

V. Is koelsysteem verstopt?

A. Controleer waterinlaat op belemmering.

V. Is motoroliepeil te laag?

A. Vul de olietank met voorgeschreven motorolie.

Herstellen van defecten

V. Is hittebereik van bougie verkeerd?

A. Inspecteer bougie en vervang deze met aanbevolen type.

V. Werd geen voorgeschreven motorolie gebruikt?

A. Controleer en vervang de olie door voorgeschreven type.

V. Is de motor olie verontreinigd of verschaald?

A. Vervang de olie door verse olie van voorgeschreven type.

V. Is oliefilter verstopt?

A. Laat herstellen door een Yamaha-dealer.

V. Is er een defect in de olietoevoer/injectiepomp?

A. Laat herstellen door een Yamaha-dealer.

V. Is lading op de boot slecht verdeeld?

A. Verdeel de lading om boot gelijkmatig te laten planeren.

V. Is waterpomp of thermostaat defect?

A. Laat herstellen door een Yamaha-dealer.

V. Is er te veel water in de brandstoffilterbeker?

A. Verwijder het water uit de filterbeker.

Motorvermogensverlies.

V. Is propeller beschadigd?

A. Laat propeller herstellen of vervangen.

V. Is propellerspoed of -diameter verkeerd?

A. Installeer correcte propeller om buitenboordmotor met aanbevolen toerentalgebied (omw/min) te laten werken.

V. Is trimhoek verkeerd?

A. Pas de trimhoek aan om de meest doeltreffende werking te bekomen.

V. Is motor op verkeerde hoogte gemonteerd op de spiegel?

A. Laat de motor instellen op de juiste spiegelhoogte.

V. Is het waarschuwingssysteem in werking getreden?

A. Vind en corrigeer oorzaak van waarschuwing.

V. Is boodbodem vervuild met aangroeiing?

A. Reinig de bootbodem.

V. Zijn de bougies vervuild of van het verkeerde type?

A. Inspecteer bougie(s). Reinig of vervang met aanbevolen type.

V. Zit onkruid of ander vreemd materiaal verstrengeld rond het tandwielhuis?

A. Verwijder vreemd materiaal en reinig het staartstuk.

V. Is brandstofsysteem verstopt?

A. Controleer op dichtgeknepen of geknikte brandstofleiding of andere verstoppingen in het brandstofsysteem.

V. Is brandstoffilter verstopt?

A. Reinig of vervang filter.

V. Is brandstof verontreinigd of verschaald?

A. Vul tank met schone, verse brandstof.

V. Is bougiespleet niet juist ingesteld?

A. Inspecteer en stel bij volgens voorschrift.

Herstellen van defecten

V. Is ontstekingsbedrading beschadigd of slecht aangesloten?

A. Controleer bedradingen op slijtage of breuken. Draai alle losse verbindingen aan. Vervang versleten of gebroken draden.

V. Zijn er elektrische onderdelen defect?

A. Laat herstellen door een Yamaha-dealer.

V. Wordt er wel gebruik gemaakt van de juiste brandstof?

A. Vervang de brandstof door het opgegeven type.

V. Werd geen voorgeschreven motorolie gebruikt?

A. Controleer en vervang olie door voorgeschreven type.

V. Is thermostaat defect of verstopt?

A. Laat herstellen door een Yamaha-dealer.

V. Is ontluchtingsschroef gesloten?

A. Open de ontluchtingsschroef.

V. Is brandstofpomp beschadigd?

A. Laat herstellen door een Yamaha-dealer.

V. Is brandstofleidingkoppelstuk verkeerd aangesloten?

A. Sluit op correcte wijze aan.

V. Is hittebereik van bougie verkeerd?

A. Inspecteer bougie en vervang deze door aanbevolen type.

V. Is aandrijfriem van hogedrukbrandstofpomp gebroken?

A. Laat herstellen door een Yamaha-dealer.

V. Reageert motor niet behoorlijk op schakelhendelstand?

A. Laat herstellen door een Yamaha-dealer.

Motor trilt overmatig.

V. Is propeller beschadigd?

A. Laat propeller herstellen of vervangen.

V. Is propelleras beschadigd?

A. Laat herstellen door een Yamaha-dealer.

V. Is onkruid of ander vreemd materiaal rond propeller verstrengeld?

A. Verwijder en reinig propeller.

V. Is motorbevestigingsbout losgekomen?

A. Span de bout aan.

V. Is stuurspil los of beschadigd?

A. Span aan of laat herstellen door een Yamaha-dealer.

DMU29432

Tijdelijke handeling in een noodgeval

DMU29440

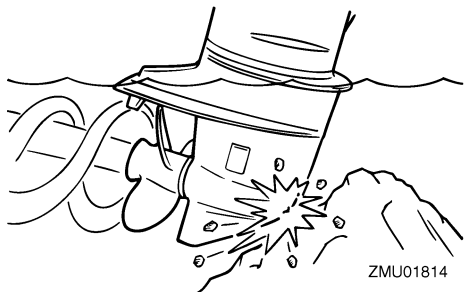
Beschadiging door botsing

DWM00870

WAARSCHUWING

De buitenboordmotor kan ernstig worden beschadigd door een botsing tijdens het varen of het slepen. Een beschadiging kan ervoor zorgen dat het niet veilig is om de buitenboordmotor te gebruiken.

Als de buitenboordmotor een voorwerp in het water raakt, dient u de volgende procedure te volgen.



1. Zet de motor onmiddellijk af.
2. Controleer het besturingssysteem en alle onderdelen op beschadiging. Controleer ook de boot op beschadiging.
3. Ongeacht of u al dan niet beschadiging hebt aangetroffen, dient u langzaam en voorzichtig naar de dichtstbijzijnde haven te varen.
4. Laat een Yamaha-dealer de buitenboordmotor controleren alvorens hem weer in gebruik te nemen.

DMU29532

De starter werkt niet

Als het startmechanisme niet werkt (de motor kan niet worden aangezwengeld met de starter), kan de motor worden gestart met de noodstartkoord.

DWM01021

WAARSCHUWING

- Pas die procedure alleen toe in een noodgeval om naar de dichtstbijzijnde haven terug te keren voor herstelling.
- Als de noodstartkoord gebruikt wordt om de motor te starten, werkt de neutrale startbeveiliging niet. Zorg ervoor dat de afstandsbedieningshendel in neutraal staat. Anders zou de boot zich onverwachts in beweging kunnen zetten en zo een ongeval veroorzaken.
- Maak het motorstopschakelaarsnoer op een veilige plaats vast aan uw kle-

ding, uw arm of been tijdens het varen.

- Maak de streng niet vast aan kleren die kunnen worden losgetrokken. Zorg dat de streng nergens kan blijven achterhaken, want dan werkt ze niet.

- Zorg ervoor dat u tijdens het normale gebruik niet per ongeluk aan de streng trekt. Als de motor niet meer draait, heeft men bijna geen controle meer over de besturing. Bovendien zal de boot dan bruusk vertragen, waardoor de personen en de voorwerpen aan boord naar voren kunnen worden geworpen.
- Vergewis u ervan dat er niemand achter u staat als u aan het startkoord trekt. Het zou achterwaarts kunnen zwepen en iemand verwonden.
- Een onbewaakt draaiend vliegwiel is zeer gevaarlijk. Hou losse kleren en andere voorwerpen uit de buurt als u de motor start. Gebruik de noodstartkoord alleen zoals in de instructies staat. Raak het vliegwiel of andere bewegende delen niet aan als de motor draait. Installeer het startmechanisme of de motorkap niet terwijl de motor draait.
- Raak bij het starten of het bedienen van de motor de ontstekingspoel, de bougie draad, de bougie dop of andere elektrische onderdelen niet aan. U zou een elektrische schok kunnen krijgen.

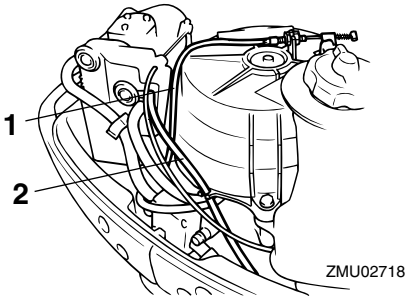
DMU29621

Noodstart

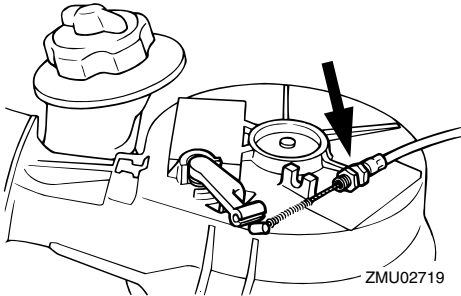
1. Verwijder de motorkap.
2. Verwijder de neutraalstartbeveiligingskabel en de chokekabel uit de houder op de starter. Nadat u de chokekabel hebt verwijderd, dient u ervoor te zorgen dat het kabeluiteinde in contact staat met de geluidsdemper door het naar binnen te

Herstellen van defecten

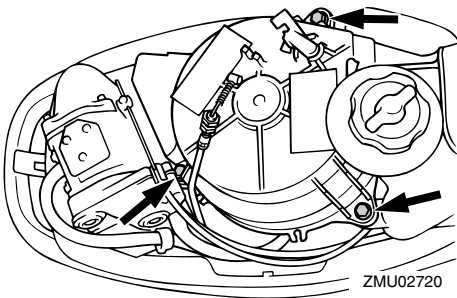
duwen.



1. Neutraal startbeveiligingskabel
2. Chokekabel
3. Verwijder het uiteinde van de neutraal-startbeveiligingskabel door het uit de hendel van de starter te trekken nadat u de moer hebt losgedraaid.

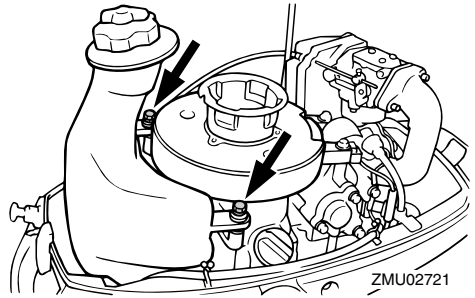


4. Verwijder de starter nadat u de drie bouten hebt verwijderd.

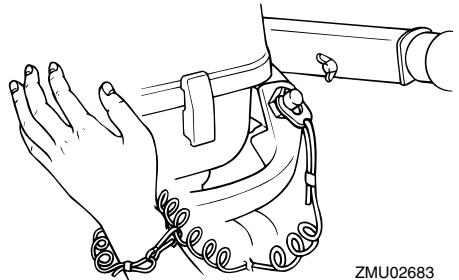
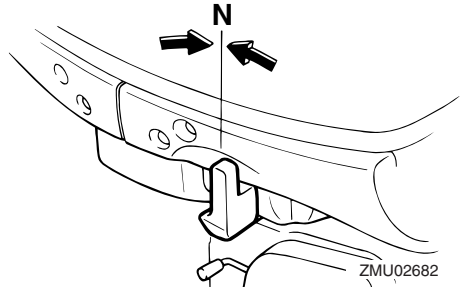


5. Breng twee van de drie bouten weer aan

om de brandstoftank vast te zetten.



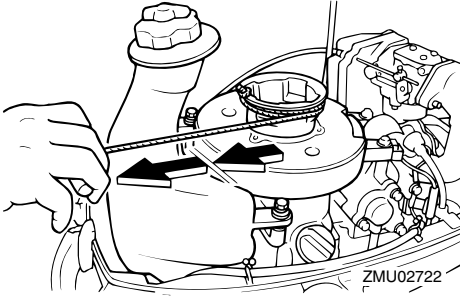
6. Maak de motor klaar om te starten. Voor meer informatie, zie pagina 22. Zorg ervoor dat de motor in neutraal staat en dat de vergrendelingsplaat van de motorstopschakelaarstreng vastgemaakt is aan de motorstopschakelaar.



7. Steek het geknopte uiteinde van de noodstartkoord in de inkeping in de vliegwieltrotor en wind de koord verschillende keren met de wijzers van de klok

mee rond het vliegwiel.

8. Trek langzaam aan de koord tot u weerstand voelt.
9. Geef een stevige ruk aan de koord om de motor aan te zwingelen. Herhaal indien nodig.



DMU29760

Behandeling van een ondergedompelde motor

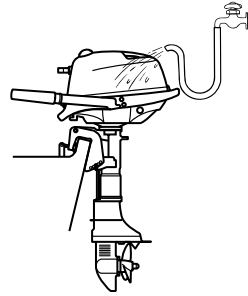
Als de buitenboordmotor ondergedompeld werd, moet hij onmiddellijk naar een Yamaha-dealer worden gebracht. Anders kan hij bijna onmiddellijk beginnen te roesten.

Als het niet mogelijk is om de buitenboordmotor onmiddellijk naar een Yamaha-dealer te brengen, volg dan de onderstaande procedure om de beschadiging van de motor zo veel mogelijk te beperken.

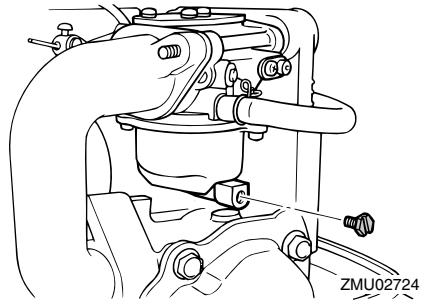
DMU29783

Procedure

1. Verwijder modder, zout, zeewier en dergelijke grondig met zoet water.



2. Verwijder de bougie(s) en richt de bougieopeningen naar beneden om water, modder en contaminanten te lozen.
3. Tap de brandstof af van de carburator, de brandstoffilter en de brandstofleiding. Tap alle motorolie af.



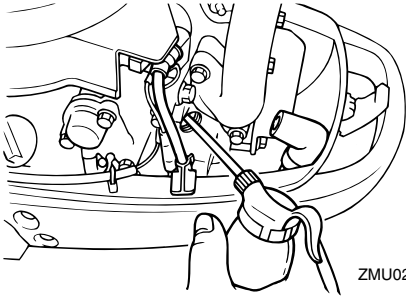
4. Vul het oliecarter met de nieuwe motorolie.

Motoroliecapaciteit:

0.5 L (0.53 US qt) (0.44 Imp.qt)

5. Voorzie de motor van motorconserveerolie of motorolie via de carburators en de bougieopeningen terwijl u de motor aanzwengelt met de startkoord of de noodstartkoord.

Herstellen van defecten



ZMU02725

6. Ga zo snel mogelijk naar een Yamaha-dealer met de buitenboordmotor.

DCM00400

OPGELET: _____
Probeer de buitenboordmotor niet te laten draaien voordat hij volledig gecontroleerd is.



YAMAHA MOTOR CO., LTD.

Gedrukt in Frankrijk
April 2006-0.1 × 1 