



F30A
F40B

GEBRUIKERSHANDLEIDING

67C-28199-79-D0

DMU25051



Lees deze gebruikershandleiding aandachtig alvorens uw buitenboordmotor te gebruiken of er aan te werken. Bewaar deze handleiding aan boord in een waterdichte zak tijdens het varen. Deze handleiding moet bij de buitenboordmotor blijven wanneer hij wordt verkocht.

Belangrijke handleidingsinformatie

DMU25103

Aan de eigenaar

Dank u voor het kiezen van een Yamaha-buitenboordmotor. Deze gebruikershandleiding bevat informatie die u nodig hebt voor het correct bedienen, onderhouden en verzorgen van uw motor. Alleen wanneer u deze eenvoudige instructies strikt naleeft zult u optimaal kunnen genieten van uw nieuwe Yamaha-buitenboordmotor. Met eventuele bijkomende vragen omtrent de bediening of het onderhoud van uw buitenboordmotor kunt u steeds terecht bij uw Yamaha-dealer.

In deze gebruikershandleiding wordt heel belangrijke informatie op de volgende manieren aangegeven.



Het veiligheidsalarmsymbool betekent **LET OP! WEES ALERT! UW VEILIGHEID STAAT OP HET SPEL!**

DWM00780



WAARSCHUWING

Als men zich niet houdt aan de waarschuwinginstructies kan dat leiden tot ernstige verwonding of de dood van de bestuurder, een omstaander of de persoon die de buitenboordmotor inspecteert of herstelt.

DCM00700

OPGELET:

Een waarschuwing toont de speciale voorzorgmaatregelen die moeten worden genomen om beschadiging van de buitenboordmotor te voorkomen.

NOTA:

Een NOTA verstrekt belangrijke informatie om procedures gemakkelijker of duidelijker te maken.

ring inzake productontwerp en -kwaliteit. Dat betekent dat hoewel deze handleiding de meest recente productinformatie bevat die beschikbaar was op het ogenblik dat ze in druk werd bezorgd, er kleine verschillen kunnen voorkomen tussen uw machine en deze handleiding. Met eventuele vragen omtrent deze handleiding kunt u steeds terecht bij uw Yamaha-dealer.

Om ervoor te zorgen dat het product lang zou meegaan, beveelt Yamaha aan het product te gebruiken en de gespecificeerde nazichten en onderhoudsbeurten te laten uitvoeren overeenkomstig de instructies in de gebruikershandleiding. Alle schade die voortvloeit uit het niet naleven van deze instructies wordt niet gedekt door de garantie. In bepaalde landen gelden wetten of voorschriften die gebruikers verbieden het product elders te gebruiken dan in het land waar het werd aangekocht, en de kans bestaat dan ook dat het product niet kan worden geregistreerd in het land van bestemming. Bovendien is het mogelijk dat de garantie niet geldt in bepaalde gebieden. Wanneer u van plan bent het product mee te nemen naar een ander land, dient u de dealer te raadplegen bij wie het product werd gekocht.

Als u het product tweedehands aankocht, neem dan contact op met de dichtstbijzijnde dealer om het opnieuw te laten registreren en om in aanmerking te komen voor de gespecificeerde diensten.

NOTA:

De F30AMHD, F30AET, F40BMHD, F40BED, F40BET en de standaardaccessoires worden gebruikt als basis voor de uitleg en afbeeldingen in deze handleiding. Daarom is het mogelijk dat bepaalde items niet van toepassing zijn op alle modellen.

Yamaha streeft voortdurend naar verbeter-

Belangrijke handleidingsinformatie

DMU25121

F30A, F40B

GEBRUIKERSHANDLEIDING

©2007 door Yamaha Motor Co., Ltd.

1e Uitgave, april 2007

Alle rechten voorbehouden.

Elke herdruk of onbevoegd gebruik

zonder de schriftelijke toelating van

Yamaha Motor Co., Ltd.

is uitdrukkelijk verboden.

Gedrukt in Japan

Algemene informatie	1	Neutraal-startbeveiliging	12
Plaats voor identificatienummers	1	Basiscomponenten	13
Buitenboordmotorserienummer.....	1	Hoofdcomponenten	13
Sleutelnummer.....	1	Brandstoftank	13
EG label	1	Brandstofleidingkoppelstuk	14
Emissiebeheersingsinformatie	2	Brandstofmeter.....	14
SAV-modellen	2	Brandstoftankdop	14
Lees handleidingen en labels.....	3	Ontluchtingschroef	14
Waarschuwinglabels	3	Afstandsbediening.....	14
Veiligheidsinformatie	6	Afstandsbedieningshendel	14
Veiligheidsinformatie	6	Neutraal vergrendeltrekker.....	15
Draaiende onderdelen	6	Neutraal gashendel	15
Hete onderdelen	6	Stuurhendel	15
Elektrische schokken	6	Schakelhendel.....	15
Trim- en kantelbekrachtiging.....	6	Gashendel.....	16
Motoruitschakelkoord	6	Brandstofverbruiksindicator.....	16
Benzine	6	Gashandel frictie afstelling	16
Blootstelling aan en morsen van		Motoruitschakelaar.....	17
benzine	7	Motorstopknop	17
Koolmonoxide	7	Hendel voor manuele start	18
Wijzigingen.....	7	Hoofdschakelaar	18
Scheepvaartveiligheid	7	Stuurfrictieregelhendel	18
Alcohol en verdovende middelen	7	Stuurfrictieafstelinrichting	19
Zwemvesten.....	7	Trim- en	
Mensen in het water.....	7	kantelbekrachtigingsschakelaar	
Passagiers	7	op afstandsbediening of	
Overladen	8	stuurhendel	19
Vermijd botsingen	8	Trim- en	
Weersomstandigheden	8	kantelbekrachtigingsschakelaar	
Passagiersopleiding	8	op onderste motorkap	20
Scheepvaartveiligheidspublicaties ...	8	Trimtap met anode	20
Wetten en voorschriften	8	Kantelvergrendelingsmechanisme ..	21
Basisvereisten	9	Kantelsteunknop	21
Tankinstructies	9	Motorkapvergrendelingshendel(s)	
Benzine	9	(draaietype).....	22
Motorolie	9	Doorspoelplug	22
Installatievereisten	10	Waarschuwinglamp	22
Bootvermogen (pk)	10	Digitale toerenteller	23
Monteren van de motor	10	Oliedrukwaarschuwinglampje	23
Afstandsbedieningsvereisten	10	Oververhittingwaarschuwingss-	
Accuvereisten	11	lampje (digitaal type).....	24
Zonder een gelijkrichter of een		Trimmeter (digitaal type)	24
gelijkrichterregelaar	11	Urenmeter (digitaal type).....	24
Propellerkeuze	11	Waarschuwingssysteem	25
		Waarschuwingssinrichting voor	

Inhoud

oververhitting	25	kantelbekrachtiging).....	47
Oliedrukwaarschuwing	26	Varen in ondiep water	48
Werking	28	Modellen met een hydraulisch	
Installatie	28	kantelmechanisme	48
De buitenboordmotor monteren	28	Modellen met trim- en	
Inlopen van de motor	29	kantelbekrachtiging	49
Procedure voor 4-takt modellen	29	Varen in andere	
Controles vóór gebruik	30	omstandigheden	50
Brandstof	30	Onderhoud.....	51
Bedieningselementen	30	Technische gegevens	51
Stopschakelaars	30	Vervoer en opslag van de	
Motor	30	buitenboordmotor	53
Controleren van het oliepeil	30	Opberging van de	
Brandstof tanken	31	buitenboordmotor.....	53
De motor gebruiken.....	31	Procedure.....	54
Brandstof toevoeren (draagbare		Smering.....	55
tank).....	31	Verzorging van de accu	55
Starten van de motor	32	Spoelen van het motorblok	56
De motor laten warmdraaien	36	Reiniging van de	
Modellen met manuele starter en		buitenboordmotor.....	57
elektrische starter	36	Controle van het geleverde	
Schakelen	37	oppervlak van de motor	57
De boot stoppen.....	39	Periodiek onderhoud.....	57
Motor uitzetten	39	Vervangingsonderdelen	57
Procedure	39	Zware gebruiksomstandigheden	58
De buitenboordmotor trimmen	40	Onderhoudsschema 1	59
Instellen van de trimhoek (trim- en		Onderhoudsschema 2.....	61
kantelbekrachtiging).....	40	Smeren.....	62
Afstelling van de trimhoek bij		Reiniging en afstelling van de	
modellen met een hydraulisch		bougie	62
kantelmechanisme	41	Controle van het	
Boottrim instellen	42	brandstofsysteem.....	63
Naar boven en naar beneden		Controle van de brandstoffilter	64
kantelen	43	Controle van de vrijloopsnelheid	64
Procedure voor het naar boven		Vervanging van motorolie	65
kantelen (modellen met		Controle van de bedrading en	
hydraulisch kantelmechanisme) ...	44	aansluitstukken	67
Procedure voor omhoog kantelen		Uitlaatlekkage.....	67
(modellen met trim- en		Waterlekkage	67
kantelbekrachtiging).....	44	Motorolielekkage	67
Procedure voor het naar beneden		Controleren van het trim- en	
kantelen (modellen met		kantelbekrachtigingssysteem.....	67
hydraulisch kantelmechanisme) ...	46	Propeller controleren	68
Procedure voor omlaag kantelen		Verwijderen van de propeller	68
(modellen met trim- en		Installeren van de propeller	69

Vervanging van tandwielolie	69
De brandstoftank reinigen	70
Controle en vervanging van anoden.....	71
Controleren van de accu (voor modellen met elektrische starter)	72
Aansluiting van de accu	73
Loskoppeling van de accu	73
Controleren van de motorkap	73
De onderkant van de boot van een coating voorzien.....	74
Herstellen van defecten	75
Problemen verhelpen	75
Tijdelijke handeling in een noodgeval	79
Beschadiging door botsing.....	79
Vervanging van de zekering	79
De trim- en kantelbekrachtiging werkt niet	80
De starter werkt niet.....	80
Noodstart	81
Behandeling van een ondergedompelde motor	82
Procedure	82

Algemene informatie

DMU25170

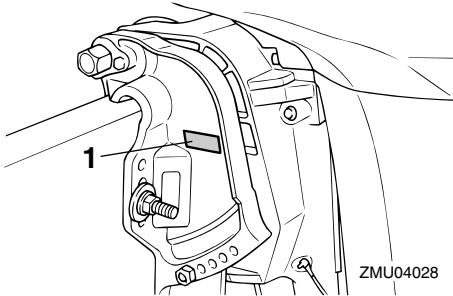
Plaats voor identificatienummers

DMU25183

Buitenboordmotorserienummer

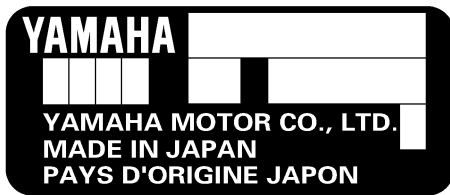
Het buitenboordmotorserienummer staat vermeld op het label op de bakboordzijde van de klembeugel.

Noteer uw buitenboordmotorserienummer in de voorziene ruimtes als hulp bij het bestellen van wisselstukken bij uw Yamaha-dealer of als referentie in geval uw buitenboordmotor wordt gestolen.



ZMU04028

1. Buitenboordmotorserienummerlocatie



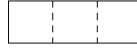
ZMU01692

DMU25190

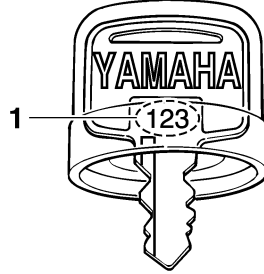
Sleutelnummer

Als de motor is uitgerust met een hoofdsleutelschakelaar, is het sleutelidentificatienummer ingestanst op uw sleutels zoals getoond op de afbeelding. Noteer dit nummer in de

ruimte voorzien als referentie in geval u een nieuwe sleutel nodig hebt.



ZMU01693



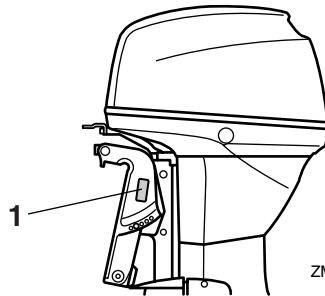
ZMU01694

1. Sleutelnummer

DMU25202

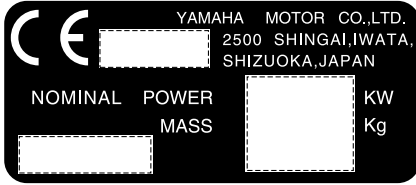
EG label

Motoren voorzien van dit label voldoen aan bepaalde gedeelten van de richtlijn van het Europese Parlement in verband met machinerieparken. Zie het label en de EG Verklaring van Overeenstemming voor verdere details.

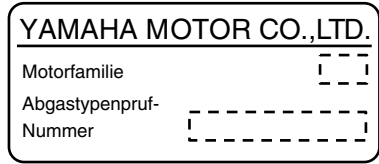


ZMU04029

1. EG-labellocatie



ZMU01696



ZMU04492

1. EG-labellocatie

DMU25221

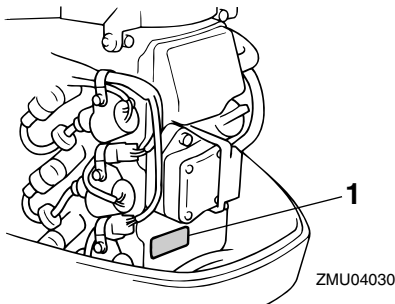
Emissiebeheersingsinformatie

DMU25351

SAV-modellen

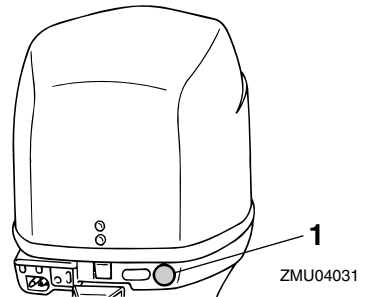
Motoren die voorzien zijn van het hieronder afgebeelde label, zijn conform de SAV (de Zwitserse emissieregelingsvoorschriften voor de Zwitserse kustwateren).

Goedgekeurd label van het emissieregelingscertificaat



1. Situering van Goedkeuringslabel

Brandstoflabel



1. Positie van het brandstoflabel



Algemene informatie

DMU33520

Lees handleidingen en labels

Alvorens deze motor te bedienen of eraan te werken:

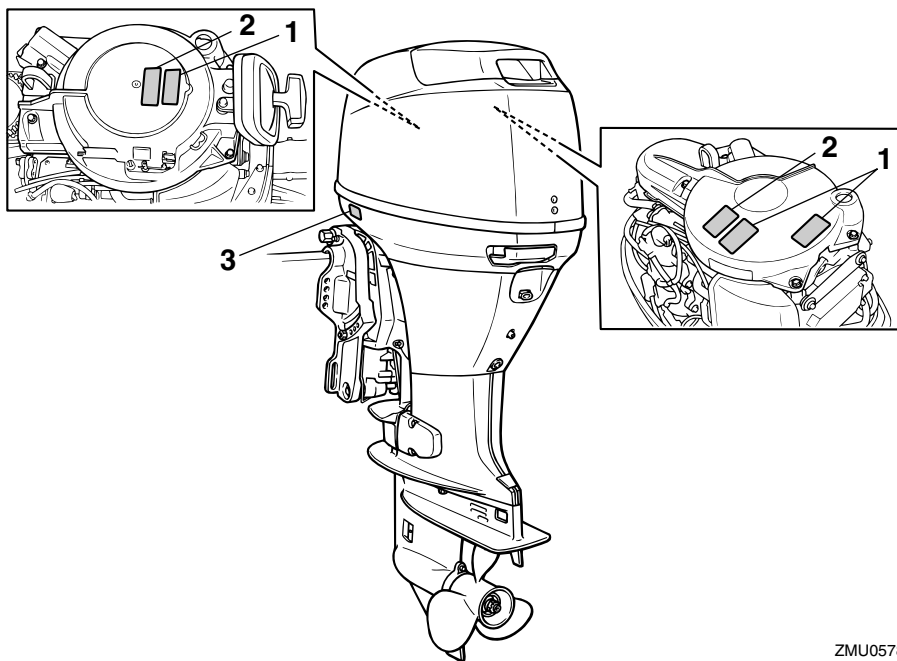
- Lees deze handleiding.
- Lees eventueel bij de boot geleverde handleidingen.
- Lees alle labels op de buitenboordmotor en de boot.

Voor eventuele bijkomende informatie kunt u terecht bij uw Yamaha-dealer.

DMU33830

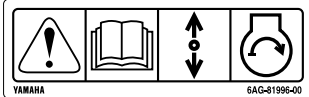
Waarschuwingslabels

Als deze labels beschadigd zijn of ontbreken, neem dan contact op met uw Yamaha-dealer voor vervanglabels.



ZMU05783

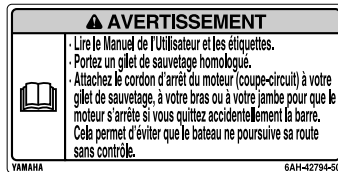
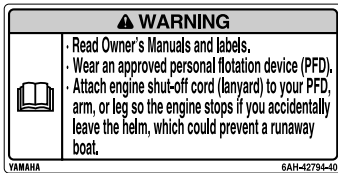
1



2



3



DMU33911

Inhoud van de labels

De bovenstaande waarschuwingslabels betekenen het volgende.

1

DWM01690

⚠ WAARSCHUWING

Bij een noodstart is er geen neutraalstartbeveiliging. Vergewis u ervan dat de schakelhendel in neutraal staat alvorens de motor te starten.

2

DWM01680

⚠ WAARSCHUWING

• Houd handen, haar en kledingstukken uit de buurt van draaiende onderdelen

ZMU05746

terwijl de motor draait.

- Bij het starten of terwijl de motor draait mag u geen elektrische onderdelen aanraken of verwijderen.

3

DWM01670

⚠ WAARSCHUWING

- Lees de handleiding en de labels.
- Draag een goedgekeurd zwemvest.
- Bevestig de uitschakelkoord (seizing) aan uw zwemvest, uw arm of uw been zodat de motor stopt wanneer u de stuurhendel per ongeluk verlaat, om te voorkomen dat de boot op hol kan slaan.

Algemene informatie

DMU33841

Symbolen

De volgende symbolen betekenen het volgende.

Vorzichtig/Waarschuwing



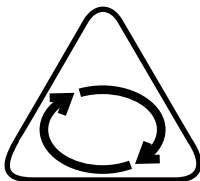
ZMU05696

Lees de gebruikershandleiding



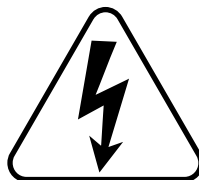
ZMU05664

Gevaar veroorzaakt door constante draaiing



ZMU05665

Elektrisch gevaar



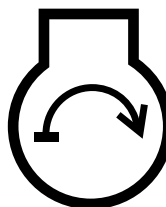
ZMU05666

Bedieningsrichting van afstandsbedieningshendel/schakelhendel, twee richtingen



ZMU05667

Motorstart/ motoraanzwengeling



ZMU05668

DMU33621

Veiligheidsinformatie

Neem deze voorzorgsmaatregelen te allen tijde in acht.

DMU33630

Draaiende onderdelen

Handen, voeten, haar, juwelen, kledingstukken, zwemvestriempjes enz. kunnen worden gegrepen door de inwendige draaiende onderdelen van de motor, met ernstige verwondingen of de dood tot gevolg.

Verwijder de motorkap nooit als het niet echt nodig is. Verwijder of installeer de motorkap nooit terwijl de motor draait.

Laat de motor uitsluitend zonder motorkap draaien met inachtneming van de specifieke instructies in de handleiding. Houd uw handen, voeten, haar, juwelen, kledingstukken, zwemvestriempjes enz. uit de buurt van eventuele blootliggende bewegende onderdelen.

DMU33640

Hete onderdelen

Tijdens en na de werking zijn bepaalde motoronderdelen heet genoeg om brandwonden te veroorzaken. Vermijd iedere aanraking met onderdelen onder de motorkap tot de motor is afgekoeld.

DMU33650

Elektrische schokken

Raak geen elektrische onderdelen aan bij het starten van de motor of terwijl de motor draait. Ze kunnen schokken of elektrocutie veroorzaken.

DMU33660

Trim- en kantelbekrachtiging

Er kunnen lichaamsdelen worden verpletterd tussen de motor en de klembeugel wanneer de motor wordt getrimd of gekanteld. Houd lichaamsdelen te allen tijde uit deze zone. Vergewis u ervan dat er zich niemand in deze zone bevindt alvorens het trim- en kan-

telbekrachtigingsmechanisme te laten werken.

De trim- en kantelbekrachtigingschakelaars werken ook wanneer de hoofdschakelaar op uit staat. Houd mensen uit de buurt van de schakelaars tijdens werkzaamheden rondom de motor.

Kom nooit onder het staartstuk als het gekanteld is, zelfs niet als de kantelsteunhendel vergrendeld is. Als de buitenboordmotor per ongeluk valt, kunt u ernstig gewond raken.

DMU33670

Motoruitschakelkoord

Bevestig de motoruitschakelkoord zo dat de motor stopt wanneer de gebruiker overboord valt of de stuurhendel verlaat. Dat om te voorkomen dat de boot stuurloos verder vaart en mensen achterlaat, of over mensen of voorwerpen vaart.

Bevestig de motorstopshakelaarkoord tijdens het gebruik van de motor altijd op een veilige plaats aan uw kleding, of aan uw arm of been. Maak ze niet los om de stuurhendel te verlaten terwijl de boot vaart. Bevestig de koord niet aan een kledingstuk dat los zou kunnen scheuren, en leid de koord niet langs punten waar ze verstrikt kan raken, zodat ze haar functie niet langer vervult.

Leid de koord niet langs plaatsen waar de kans groot is dat er per ongeluk aan wordt getrokken. Als er aan de koord wordt getrokken tijdens het varen, wordt de motor uitgeschakeld en kunt u de boot niet meer besturen. De boot zou snel kunnen vertragen, waardoor passagiers en voorwerpen voorwaarts worden geslingerd.

DMU33810

Benzine

Benzine en benzinedampen zijn uiterst brandbaar en explosief. Volg voor het tanken steeds de procedure op pagina 31 om

Veiligheidsinformatie

het risico van brand en explosie zo klein mogelijk te houden.

DMU33820

Blootstelling aan en morsen van benzine

Mors geen benzine. Als u toch benzine morst, veeg hem dan onmiddellijk op met droge doeken. Werp de doeken weg zoals het hoort.

Mocht er benzine op uw huid terecht komen, verwijder die dan onmiddellijk met zeep en water. Trek andere kleren aan als er benzine op uw kleren terecht is gekomen.

Raadpleeg onmiddellijk een arts als u benzine hebt ingeslikt, heel veel benzinedamp hebt ingeademd of benzine in de ogen hebt gekregen. Tracht nooit brandstof over te hevelen door ze aan te zuigen met uw mond.

DMU33900

Koolmonoxide

Dit product stoot uitlaatgassen uit die koolmonoxide bevatten, een kleur- en geurloos gas dat hersenschade of de dood van veroorzaken bij inademing. Symptomen van koolmonoxidevergiftiging zijn onder meer misselijkheid, duizeligheid en slaperigheid. Zorg ervoor dat cockpit en cabine altijd goed geventileerd zijn. Vermijd het blokkeren van uitlaatopeningen.

DMU33780

Wijzigingen

Tracht geen wijzigingen aan te brengen aan deze buitenboordmotor. Wijzigingen aan uw buitenboordmotor kunnen de veiligheid en betrouwbaarheid aantasten, en de buitenboordmotor onveilig of onwettig voor gebruik maken.

DMU33740

Scheepvaartveiligheid

Dit hoofdstuk bevat enkele van vele belangrijke veiligheidsvoorschriften die u dient na te leven tijdens het varen.

DMU33710

Alcohol en verdovende middelen

Ga nooit uit varen na het drinken van alcohol of het innemen van verdovende middelen. Intoxicatie is een van de voornaamste factoren die bijdragen tot dodelijke ongevallen op het water.

DMU33720

Zwemvesten

Zorg dat u een goedgekeurd zwemvest aan boord hebt voor elke passagier. Yamaha raadt u aan altijd een zwemvest te dragen wanneer u gaat varen. Kinderen en niet-zwemmers moeten in ieder geval altijd een zwemvest dragen, en iedereen moet een zwemvest dragen wanneer de vaaromstandigheden gevaarlijk zijn of kunnen worden.

DMU33730

Mensen in het water

Kijk altijd zorgvuldig uit voor mensen in het water, zoals zwemmers, waterskiërs of duikers, telkens wanneer de motor draait. Wanneer er zich iemand in het water bevindt vlakbij de boot, zet de motor dan in neutraal en schakel hem uit.

Blijf uit de buurt van zwemzones. Zwemmers kunnen moeilijk zichtbaar zijn.

De propeller kan blijven draaien, zelfs wanneer de motor in neutraal staat. Schakel de motor uit wanneer er zich een persoon vlakbij de boot in het water bevindt.

DMU33750

Passagiers

Raadpleeg de instructies van uw bootfabrikant voor informatie over de aangewezen passagiersplaatsen in uw boot en vergewis u ervan dat alle passagiers veilig plaats hebben genomen alvorens te accelereren en wanneer de motor sneller draait dan met het stationair toerental. Staan of zitten op niet aangewezen plaatsen kan ervoor zorgen dat men overboord wordt geslingerd of in de

boot valt ten gevolge van golven, kielzog of plotse snelheids- of richtingsveranderingen. Zelfs wanneer iedereen correct plaats heeft genomen in de boot, dient u uw passagiers te waarschuwen wanneer u een ongewoon manoeuvre dient te maken. Tracht opspringende golven en kielzog steeds te vermijden.

DMU33760

Overladen

De boot mag nooit worden overladen. Kijk op de bootcapaciteitsplaat of raadpleeg de bootfabrikant voor het toegestane maximumgewicht en maximaal aantal passagiers. Zorg ervoor dat het gewicht naar behoren over de boot is verdeeld in overeenstemming met de instructies van de bootfabrikant. Het overladen of verkeerd verdelen van het gewicht over de boot kan de bestuurbaarheid van de boot in het gedrang brengen en leiden tot ongevallen, kapseizen of vollopen.

DMU33770

Vermijd botsingen

Kijk voortdurend uit naar mensen, voorwerpen en andere boten. Wees voorbereid op omstandigheden die uw zichtbaarheid beperken of uw zicht op anderen blokkeren.

Vaar defensief met veilige snelheden en bewaar steeds een veilige afstand van mensen, voorwerpen en andere boten.

- Vaar nooit vlak achter andere boten of waterskiërs.
- Vermijd scherpe bochten of andere manoeuvres die ervoor zorgen dat anderen u moeilijk kunnen ontwijken en moeilijk kunnen begrijpen wat u gaat doen.
- Vermijd zones met voorwerpen onder water of met ondiep water.
- Vaar steeds binnen uw grenzen en vermijd agressieve manoeuvres om het risico van controleverlies, overboord vallen en boten zo klein mogelijk te houden.

- **Grijp tijdig in** om botsingen te voorkomen. Denk eraan, **boten hebben geen remmen**, en het stoppen van de motor of het terugnemen van gas kan de boot minder bestuurbaar maken. Als u niet zeker bent dat u tijdig kunt stoppen voor een obstakel, laat u de motor in de tegenovergestelde richting draaien.

DMU33790

Weersomstandigheden

Zorg dat u op de hoogte bent van het weerbericht. Controleer de weersvoorspellingen alvorens uit te varen. Ga beter niet uit varen in gevaarlijk weer.

DMU33880

Passagiersopleiding

Zorg ervoor dat ten minste één andere passagier opgeleid is in het besturen van de boot in geval van nood.

DMU33890

Scheepvaartveiligheidspublicaties

Informeer u over de scheepvaartveiligheidsvoorschriften. Bijkomende publicaties en informatie kunt u bekomen bij heel wat scheepvaartorganisaties.

DMU33600

Wetten en voorschriften

Leer de scheepvaartwetten en -reglementen die gelden op de plaats waar u gaat varen, en leef deze na. Er gelden verschillende regels naar gelang van de geografische plaats, maar in wezen zijn ze allemaal gelijk aan de Internationale Scheepvaartregels.

Basisvereisten

DMU25540

Tankinstructies

DWM00010

WAARSCHUWING

BENZINE EN BENZINEDAMPEN ZIJN ERG ONTVLAMBAAR EN ONTPLOFBAAR!

- Rook niet als u brandstof bijvult en blijf uit de buurt van vonken, vlammen en andere bronnen van ontbranding.
 - Zet de motor af alvorens brandstof te tanken.
 - Tank op een goed verluchte plaats. Vul draagbare brandstoftanks niet in de boot.
 - Mors geen benzine. Verwijder gemorste benzine onmiddellijk met droge doeken.
 - Doe de brandstoftank niet te vol.
 - Draai de vuldop goed vast na het tanken.
 - Raadpleeg onmiddellijk een arts als u benzine hebt ingeslikt, heel veel benzinedamp hebt in geademd of benzine in de ogen hebt gekregen.
 - Mocht er benzine op uw huid terecht komen, verwijder die dan onmiddellijk met zeep en water. Kleed u om als er benzine op uw kleren is terecht gekomen.
 - Raak met de tuit de vulopening of de trechter aan om elektrostatische vonken te voorkomen.
-

DCM00010

OPGELET:

Gebruik alleen nieuwe zuivere benzine die bewaard werd in zuivere containers en die niet gecontamineerd is door water of vreemde stoffen.

DMU25580

Benzine

Aanbevolen benzine:

Normale loodvrije benzine met een minimumoctaangetal van 90 (Research Octane Number).

Als de motor geklop of gepingel begint te vertonen, gebruik dan een ander merk benzine of loodvrije superbenzine.

DMU25683

Motorolie

Aanbevolen motorolie:

4-taktmotorolie met een combinatie van de volgende SAE- en API-olieclassificaties

Motorolietype SAE:

10W-30 of 10W-40

Motorolieklasse API:

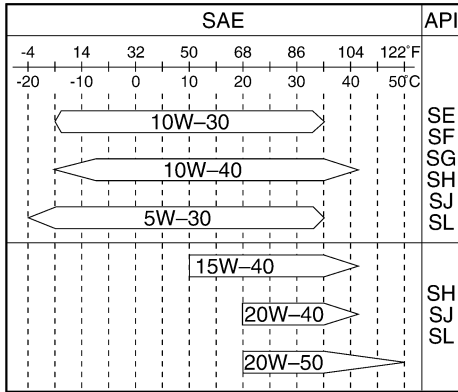
SE, SF, SG, SH, SJ, SL

Inhoud olietank (exclusief oliefilter):

2.0 L (2.11 US qt) (1.76 Imp.qt)

NOTA:

Als u de aanbevolen motorolietypes nergens kunt vinden, dient u een alternatief te selecteren uit de volgende tabel, overeenkomstig de gemiddelde temperaturen in uw streek.



ZMU05190

DCM01050

OPGELET:

Alle 4-taktmotoren worden door de fabrikant zonder motorolie geleverd.



ZMU01710

DMU33551

Installatievereisten

DMU33560

Bootvermogen (pk)

Alvorens de buitenboordmotor(en) te installeren, dient u na te gaan of het totale vermogen (pk) van uw motor(en) het toegestane maximumvermogen van de boot niet overschrijdt. Kijk op de capaciteitsplaat van de

boot of neem contact op met de fabrikant.

DWM01560

WAARSCHUWING

Een boot te krachtig aandrijven kan ernstige instabiliteit veroorzaken.

DMU33570

Monteren van de motor

Uw dealer of een andere persoon met ervaring in het optuigen van boten moet de motor monteren met behulp van de correcte apparatuur en de complete optuiginstructies. Voor meer informatie, zie pagina 28.

DWM01570

WAARSCHUWING

- Een verkeerde montage van de buitenboordmotor kan tot gevaarlijke omstandigheden leiden, zoals een gebrekkige bestuurbaarheid, verlies van controle of brand.
- Aangezien de motor zeer zwaar is, is speciale uitrusting en opleiding vereist om hem veilig te monteren.

DMU33580

Afstandsbedieningsvereisten

De afstandsbedieningseenheid moet worden uitgerust met (een) neutraal-startbeveiliging(en). Dat systeem zorgt ervoor dat de motor uitsluitend in neutraal kan worden gestart.

DWM01580

WAARSCHUWING

- Als de motor in versnelling start, kan de boot plots en onverwacht bewegen, waardoor er een botsing kan worden veroorzaakt of passagiers over boord kunnen worden geworpen.
- Wanneer de motor ooit in versnelling start, werkt de neutraalstartbeveiliging niet correct en mag u de buitenboordmotor niet langer gebruiken. Neem con-

Basisvereisten

tact op met uw Yamaha-dealer.

DMU25693

Accuvereisten

DCM01061

OPGELET:

Gebruik nooit een accu met een andere dan de opgegeven capaciteit. Als er een accu wordt gebruikt die niet aan de specificaties voldoet, bestaat de kans dat het elektrisch systeem slecht werkt of overbelast wordt, waardoor het beschadigd raakt.

Voor modellen met elektrische starter dient u een accu te kiezen die voldoet aan de volgende technische gegevens.

DMU25721

Technische gegevens van de accu

Minimum koudstartstroomsterkte (CCA/EN):

F30AET 430.0 A

F40BED 430.0 A

F40BET 430.0 A

Minimum nominaal vermogen (20HR/IEC):

F30AET 70.0 A/u

F40BED 70.0 A/u

F40BET 70.0 A/u

De motor kan niet worden gestart als de accuspanning te laag is.

DMU25730

Zonder een gelijkrichter of een gelijkrichterregelaar

DCM01090

OPGELET:

Er kan geen accu worden gekoppeld aan modellen die geen gelijkrichter of gelijkrichterregelaar hebben.

Als u een accu wilt gebruiken voor de modellen zonder gelijkrichter of gelijkrichterrege-

laar, installeer dan een optionele gelijkrichterregelaar.

Het gebruik van een onderhoudsvrije accu voor de bovengenoemde modellen kan de levensduur van de accu gevoelig verkorten. Installeer een optionele gelijkrichterregelaar of gebruik accessoires die bestand zijn tegen 18 volt of meer met de bovengenoemde modellen. Raadpleeg uw Yamaha-dealer voor informatie over het installeren van een optionele gelijkrichterregelaar.

DMU34190

Propellerkeuze

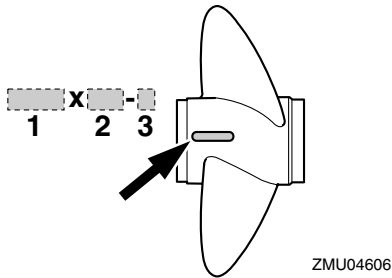
Naast de keuze van een buitenboordmotor is de keuze van de juiste propeller een van belangrijkste keuzen die een booteigenaar dient te maken. Het type, de omvang en het ontwerp van uw propeller hebben een rechtstreekse invloed op de acceleratie, de topsnelheid, het brandstofverbruik en zelfs de levensduur van de motor. Yamaha ontwerpt en vervaardigt propellers voor iedere Yamaha-buitenboordmotor en voor alle mogelijke toepassingen.

Uw buitenboordmotor is uitgerust met een Yamaha-propeller die speciaal werd geselecteerd voor een goed resultaat bij tal van toepassingen, maar er kunnen toepassingen bestaan waarvoor men beter een andere propeller gebruikt.

Uw Yamaha-dealer kan u helpen bij het kiezen van de juiste propeller voor uw specifieke behoeften. Kies een propeller die de motor in staat stelt het middelste of bovenste gedeelte van het toerentalbereik te bereiken bij volgas en maximumlading. In het algemeen geldt dat een propeller met een grotere spoed geschikt is voor geringere bedrijfsbelastingen en een propeller met een kleinere spoed voor grotere belastingen. Als u sterk uiteenlopende ladingen vervoert, kies

dan een propeller die de motor in staat stelt te draaien binnen het toerentalbereik voor uw maximumbelasting, maar denk eraan dat u de gashendelstand mogelijk moet aanpassen om binnen het aanbevolen motortoerentalbereik te blijven wanneer u lichtere ladingen vervoert.

Voor instructies over het demonteren en installeren van de propeller, zie pagina 68.



1. Propellerdiameter in inches
2. Propellerspoed in inches
3. Type van propeller (propellermerk)

DMU25770

Neutraal-startbeveiliging

Yamaha-buitenboordmotoren of door Yamaha goedgekeurde afstandsbedieningseenheden zijn uitgerust met (een) neutraal-startbeveiliging(en). Dat systeem zorgt ervoor dat de motor uitsluitend kan worden gestart wanneer hij in neutraal staat. Zet de schakelhendel altijd in neutraal wanneer u de motor start.

Basiscomponenten

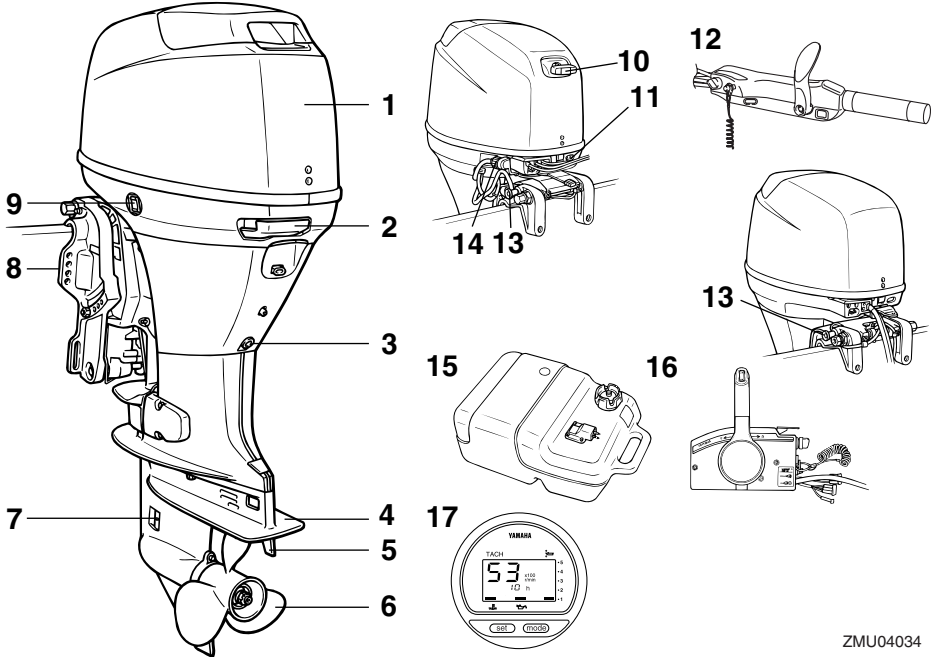
DMU2579B

Hoofdcomponenten

NOTA:

* Kan eventueel lichtjes verschillen van de afbeelding; behoort mogelijk ook niet tot de standaarduitrusting van alle modellen.

F30A, F40B



ZMU04034

1. Motorkap
2. Motorkapvergrendelingshendel
3. Aftapschroef
4. Anti-cavitatieplaat
5. Trimtap (anode)
6. Propeller
7. Koelwaterinlaat
8. Klembeugel
9. Trim- en kantelbekrachtigingsschakelaar*
10. Handgreep repeteerstarter*
11. Waarschuwinglamp(en)*
12. Stuurhendel*
13. Kantelsteunknop
14. Doorspoelplug

15. Brandstoftank
16. Afstandsbedieningskast (voor opzij gemonteerd type)*
17. Digitale toerenteller*

DMU25802

Brandstoftank

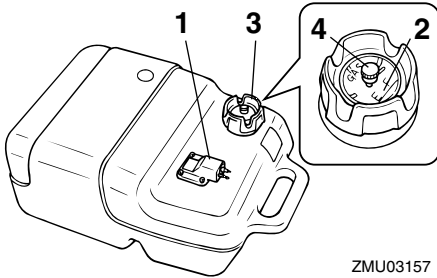
Als uw model uitgerust is met een draagbare brandstoftank, heeft die de volgende functie.

DWM00020

WAARSCHUWING

De brandstoftank die bij de motor wordt bijgeleverd, is het brandstofreservoir van de motor en mag niet worden gebruikt als

een container om brandstof in op te slaan. Commerciële gebruikers moeten voldoen aan de van toepassing zijnde licentie- of goedkeuringsvoorschriften.



ZMU03157

1. Brandstofleiding koppelstuk
2. Brandstofmeter
3. Brandstoftankkap
4. Ontluchtingsschroef

DMU25830

Brandstofleidingkoppelstuk

Dat koppelstuk wordt gebruikt om de brandstofleiding te verbinden.

DMU25841

Brandstofmeter

Deze meter is gesitueerd op de tankdop of op de basis van het brandstofleidingkoppelstuk. Deze geeft de resterende hoeveelheid brandstof in de tank bij benadering aan.

DMU25850

Brandstoftankdop

Die dop sluit de brandstoftank af. Als hij verwijderd is, kan de tank worden gevuld met brandstof. Om de dop te verwijderen moet hij tegen de wijzers van de klok in worden gedraaid.

DMU25860

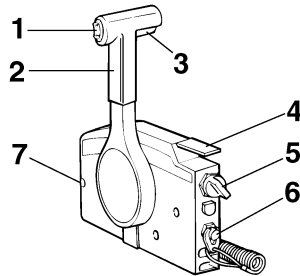
Ontluchtingsschroef

Die schroef bevindt zich op de brandstoftankdop. Om ze los te draaien moet ze tegen de wijzers van de klok in worden gedraaid.

DMU26180

Afstandsbediening

De afstandsbedieningshendel bedient zowel de schakelhendel als de gashendel. De elektrische schakelaars zijn op het afstandsbedieningskastje gemonteerd.



ZMU01723

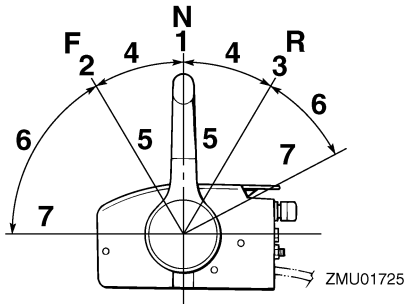
1. Trim- en kantelbekrachtigingsschakelaar
2. Afstandsbedieningshendel
3. Neutraalvergrendelingstrekker
4. Neutraal-gashendel
5. Hoofdschakelaar / chokeschakelaar
6. Motoruitschakelaar
7. Gashendelfrictieafstelling

DMU26190

Afstandsbedieningshendel

Door de hendel naar voor te duwen vanuit de neutrale stand wordt de vooruitversnelling ingeschakeld. Door de hendel naar achter te trekken vanuit de neutrale stand wordt de achteruitversnelling ingeschakeld. De motor blijft in vrijloop staan tot de hendel ongeveer 35° wordt verplaatst; (er is een palletje te voelen). Door de hendel verder te duwen wordt de gasklep geopend en de motor begint te accelereren.

Basiscomponenten

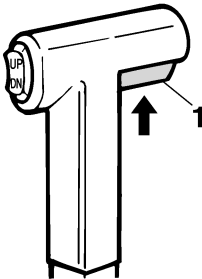


1. Neutraal "N"
2. Vooruit "F"
3. Achteruit "R"
4. Schakelen
5. Volledig gesloten
6. Gashendel
7. Volledig open

DMU26201

Neutraal vergrendeltrekker

Om uit de neutrale stand te gaan moet u eerst de neutraal vergrendeltrekker omhoog trekken.



1. Neutraalvergrendelingstrekker

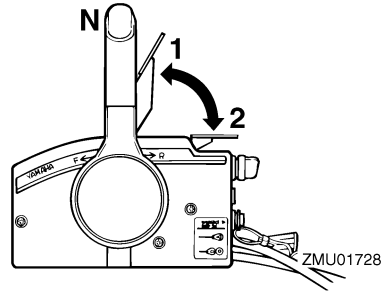
DMU26211

Neutraal gashendel

Om de gasklep te openen zonder in achteruit of vooruit te zetten, moet u de afstandsbedieningshendel in neutraal zetten en de neutraal gashendel omhoog zetten.

NOTA:

De neutraal gashendel werkt alleen als de afstandsbedieningshendel in neutraal staat. De afstandsbedieningshendel werkt alleen als de neutraal gashendel in de gesloten stand is gezet.

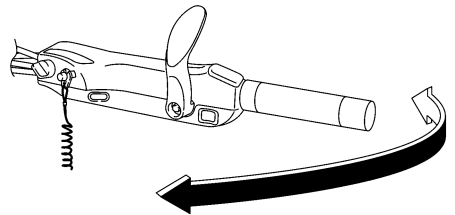


1. Volledig open
2. Volledig gesloten

DMU25911

Stuurhendel

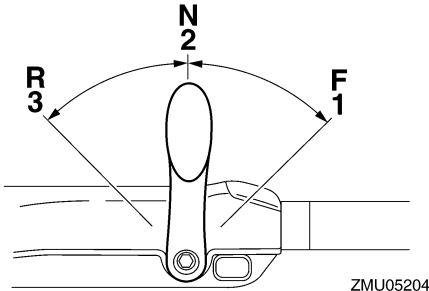
Om van richting te veranderen beweegt u de stuurhendel naar links of naar rechts.



DMU25922

Schakelhendel

Als u de schakelhendel naar u toe trekt, zet u de motor in de voorwaartse versnelling zodat dat boot vooruit vaart. Als u de schakelhendel van u af duwt, zet u de motor in de achteruitversnelling zodat de boot achteruit vaart.



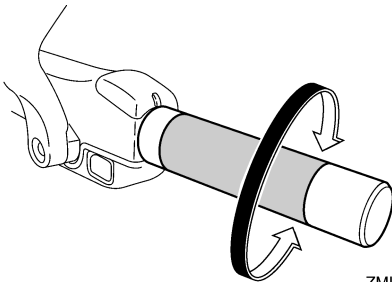
ZMU05204

1. Vooruit "F"
2. Neutraal "N"
3. Achteruit "R"

DMU25941

Gashendel

De gashendel bevindt zich op de stuurhendel. Als u de hendel tegen de klok in draait, verhoogt de snelheid en als u hem met de klok mee draait verlaagt de snelheid.

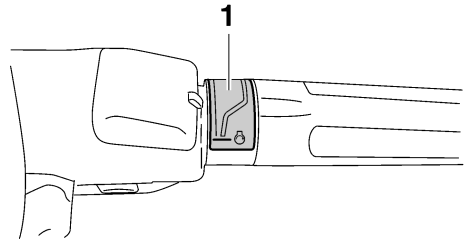


ZMU05205

DMU25961

Brandstofverbruiksindicator

De brandstofverbruiscurve op de brandstofverbruiksindicator toont de hoeveelheid brandstof die in de verschillende gashendelstanden wordt verbruikt. Kies de stand die de beste prestaties en het laagste verbruik biedt voor de gewenste werking.



ZMU05206

1. Brandstofverbruikindicator

DMU25971

Gashandel frictie afstelling

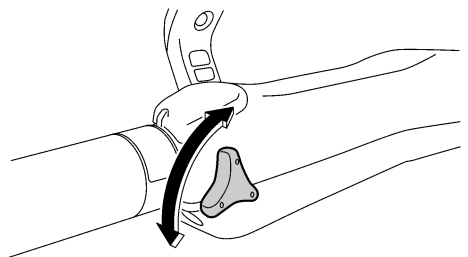
Een frictie-inrichting zorgt voor regelbare bewegingsweerstand van de gasgreep of de afstandsbedieningshendel, en kan worden ingesteld volgens de voorkeur van de schipper.

Om de weerstand te verhogen draait u de frictieregelaar rechtsom. Om de weerstand te verlagen draait u de frictieregelaar linksom.

DWM00031

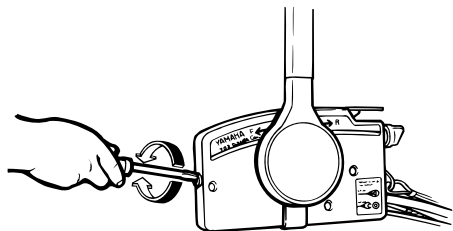
WAARSCHUWING

Draai de wrijvingsafstelschroef niet te vast. Als er te veel weerstand is, kan het moeilijk zijn om de gashendel of de greep te bewegen, wat een ongeluk kan veroorzaken.



ZMU05207

Basiscomponenten



ZMU03169

Als constante snelheid vereist is, draai de frictieregelaar dan strakker aan om de gewenste gashendelinstelling te bewaren.

DMU25991

Motoruitschakelaar

De clip moet bevestigd zijn aan de motoruitschakelaar om de motor te laten draaien. Het koord moet op een veilige plaats worden bevestigd aan de kledij van de schipper, of aan zijn arm of been. Als de bestuurder over boord valt of het roer verlaat, trekt de koord de clip naar buiten waardoor de ontsteking van de motor wordt uitgeschakeld. Op die manier wordt voorkomen dat de boot onbestuurd verder vaart.

DWM00121

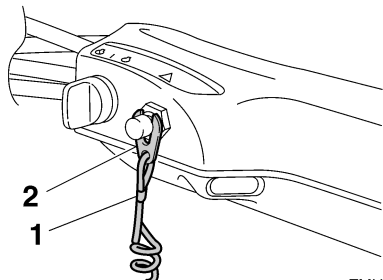
WAARSCHUWING

- Bevestig de motorstopschakelaar-koord tijdens het gebruik van de motor op een veilige plaats aan uw kleding, of aan uw arm of been.
- Maak de koord niet vast aan kleden die kunnen worden losgetrokken. Zorg ervoor dat de koord nergens achter verstrikt raakt, waardoor ze haar functie verliest.
- Zorg ervoor dat u tijdens een normaal gebruik niet per ongeluk aan de koord trekt. Als de motoraandrijving wegvalt, wordt de boot veel minder goed bestuurbaar. Zonder motoraandrijving zal

de boot ook snel vertragen. Daardoor kunnen personen en voorwerpen in de boot naar voren geslingerd worden.

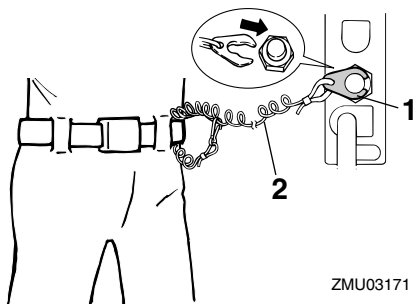
NOTA:

De motor kan niet worden gestart wanneer de clip verwijderd is.



ZMU05208

1. Koord
2. Clip



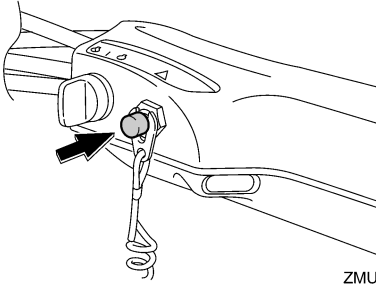
ZMU03171

1. Clip
2. Koord

DMU26001

Motorstopknop

Om het ontstekingscircuit te openen en de motor uit te zetten, dient u op die knop te drukken.

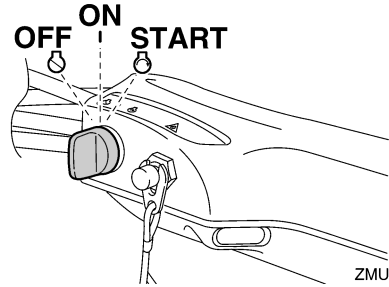


ZMU05209

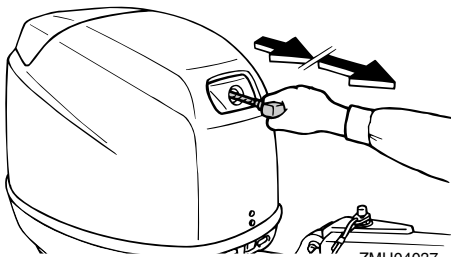
DMU26070

Hendel voor manuele start

Om de motor te starten trekt u eerst de hendel uit tot u weerstand voelt. Trek hem dan snel verder uit om de motor aan te zwingelen.



ZMU05210



ZMU04037

DMU26090

Hoofdschakelaar

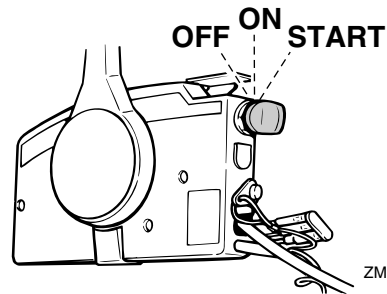
De hoofdschakelaar bedient het ontstekings-systeem; de werking ervan is hieronder beschreven.

● "OFF" (off)

Met de hoofdschakelaar in de "OFF" (uit)-stand zijn de elektrische schakelingen uitgeschakeld en de sleutel kan worden uitgenomen.

● "ON" (aan)

Met de hoofdschakelaar in de "ON" (on)-stand zijn de elektrische schakelingen ingeschakeld en de sleutel kan niet worden uitgenomen.



ZMU03590

DMU31432

Stuurfrictieregelhendel

Een frictie-inrichting geeft een instelbare weerstand aan het stuurmechanisme en kan worden afgesteld naargelang van de voorkeur van de bestuurder. Onderaan op de stuurhendelbracket bevindt er zich een instelhendel.

Om de weerstand te verhogen, draait u de hendel naar bakboord "A".

Om de weerstand te verhogen, draait u de hendel naar stuurboord "B".

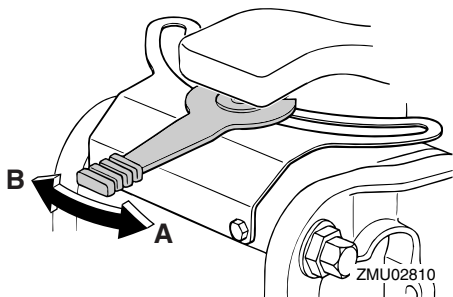
DWM00040

⚠ WAARSCHUWING

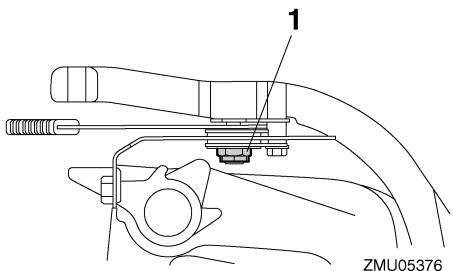
Draai de wrijvingsafstelschroef niet te

Basiscomponenten

vast. Als er te veel weerstand is, kan het moeilijk zijn om te sturen, wat een onge-luk kan veroorzaken.



Als de weerstand niet toeneemt, zelfs niet wanneer de hendel naar bakboord "A" wordt gedraaid, dient u na te gaan of de moer werd aangedraaid met het gespecificeerde aan-draaimoment.



1. Moer

Moeraandraaimoment:
3.7 Nm (2.7 ft-lb) (0.4 kgf-m)

NOTA:

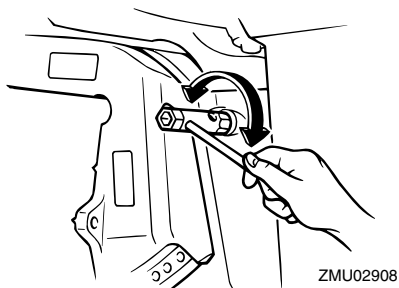
- De stuurbeweging is geblokkeerd wan-neer de instelhendel in de stand "A" werd gezet.
- Controleer of de stuurhendel soepel be-weegt wanneer de hendel naar stuurboord "B" wordt gedraaid.

- Breng geen smeermiddelen zoals vet aan op de wrijvingszones van de stuurfrictiere-gelhendel.

DMU26122

Stuurfrictieafstelinrichting

Een frictie-inrichting geeft een instelbare weerstand aan het stuurmechanisme en kan worden afgesteld naargelang van de voor-keur van de bestuurder. Op de zwenkbeugel bevindt er zich een instelschroef of -bout.



Om de weerstand te doen toenemen dient u de schroef met de wijzer van de klok mee te draaien.

Om de weerstand te doen afnemen dient u de schroef tegen de wijzers van de klok in te draaien.

DWM00040

WAARSCHUWING

Draai de wrijvingsafstelschroef niet te vast. Als er te veel weerstand is, kan het moeilijk zijn om te sturen, wat een onge-luk kan veroorzaken.

DMU26142

Trim- en kantelbekrachtigingsschakelaar op afstandsbediening of stuurhendel

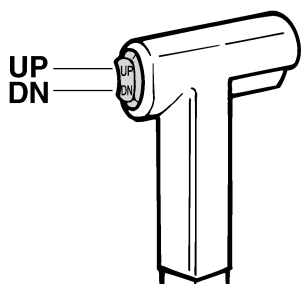
Het trim- en kantelbekrachtigingssysteem stelt de buitenboordmotorhoek bij in verhou-ding tot de spiegel. Door de schakelaar "UP" (omhoog) in te drukken, wordt de buiten-

Basiscomponenten

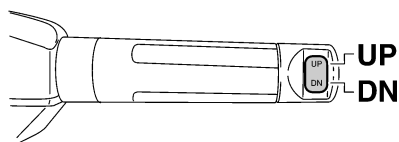
boordmotor omhoog getrimd en vervolgens omhoog gekanteld. Als u de schakelaar "DN" (omlaag) indrukt, wordt de buitenboordmotor omlaag gekanteld en vervolgens omlaag getrimd. Wanneer u de schakelaar loslaat, stopt de buitenboordmotor in de stand die hij op dat ogenblik inneemt.

NOTA:

Voor instructies over het gebruik van de trim- en kantelbekrachtigingsschakelaar, zie pagina's 40 en 43.



ZMU01720



ZMU05211

DMU26152

Trim- en kantelbekrachtigingsschakelaar op onderste motorkap

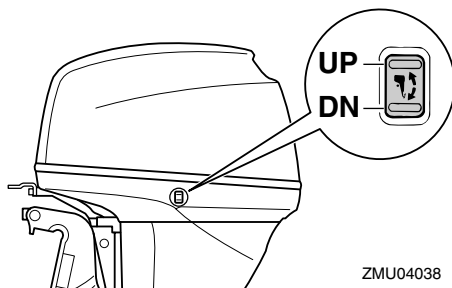
De trim- en kantelbekrachtigingsschakelaar bevindt zich op de zijkant van de onderste motorkap. Door de schakelaar "UP" (omhoog) in te drukken, wordt de buitenboordmotor omhoog getrimd en vervolgens

omhoog gekanteld. Als u de schakelaar "DN" (omlaag) indrukt, wordt de buitenboordmotor omlaag gekanteld en vervolgens omlaag getrimd. Wanneer u de schakelaar loslaat, stopt de buitenboordmotor in de stand die hij op dat ogenblik inneemt.

DWM01030

WAARSCHUWING

Gebruik de kantelbekrachtigingsschakelaar op de onderbak alleen wanneer de boot helemaal stil ligt en de motor afgezet is. Als u die schakelaar zou willen gebruiken terwijl de boot in beweging is, verhoogt de kans dat er iemand overboord valt en dat de bestuurder afgeleid wordt, wat op zijn beurt de kans op een botsing met een andere boot of een hindernis verhoogt.



ZMU04038

NOTA:

Voor instructies over het gebruik van de trim- en kantelbekrachtigingsschakelaar, zie pagina 43.

DMU26243

Trimtap met anode

De trimtap moet zo worden ingesteld dat er evenveel kracht moet worden uitgeoefend om de stuurinrichting naar rechts te draaien

Basiscomponenten

als om ze naar links te draaien.

DWM00840

WAARSCHUWING

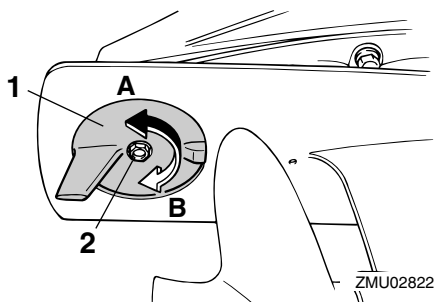
Een verkeerd afgestelde trimtap kan ervoor zorgen dat het moeilijk is om te sturen. Laat de motor altijd proefdraaien nadat een trimtap geïnstalleerd of vervangen is om er zeker van te zijn dat de besturing correct verloopt. Zorg ervoor dat u de bout vastdraait nadat de trimtap bijgesteld is.

Als de boot de neiging heeft naar links (bakboord) te draaien, dient u het achtereind van de trimtap naar bakboord te draaien ("A" in de afbeelding). Als de boot de neiging heeft naar rechts (stuurboord) te draaien, dient u het achtereind van de trimtap naar stuurboord te draaien ("B" in de afbeelding).

DCM00840

OPGELET:

De trimtap doet ook dienst als anode om de motor te beschermen tegen elektrochemische corrosie. De trimtap mag niet worden geschilderd, want dan kan ze niet meer als anode werken.



1. Trimtap
2. Bout

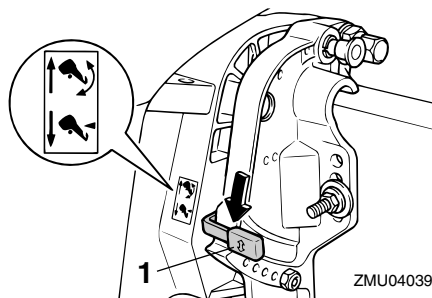
Boutaandraaimoment:

18.0 Nm (13 ft-lb) (1.8 kgf-m)

DMU26312

Kantelvergrendelingsmechanisme

Het kantelvergrendelingsmechanisme wordt gebruikt om te voorkomen dat de buitenboordmotor uit het water wordt getild bij het achteruit varen.



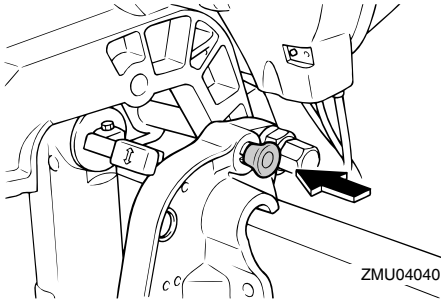
1. Kantelvergrendelhendel

Om te vergrendelen dient u de kantelvergrendelingshendel in de "lock"-stand te zetten. Om te ontgrendelen dient u de kantelvergrendelingshendel in de "release"-stand te duwen.

DMU26321

Kantelsteunknop

Om de buitenboordmotor in de naar boven gekantelde stand te houden, dient u op de kantelsteunknop onder de zwenkbeugel te drukken.



DCM00660

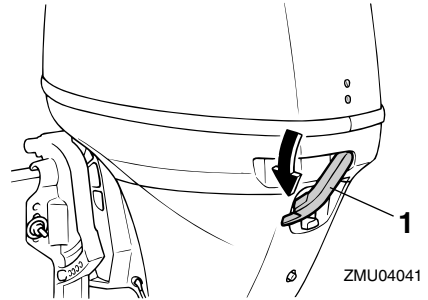
OPGELET:

Gebruik de kantelsteunhendel of de kantelsteunknop niet om de boot de slepen. De buitenboordmotor zou daardoor kunnen losrillen van de kantelsteun en vallen. Als de boot niet kan worden gesleept met de motor in de normale stand, gebruik dan een bijkomend steunstuk om de motor in de gekantelde stand vast te zetten.

DMU26372

Motorkapvergrendelingshendel(s) (draaitype)

Om de motorkap te verwijderen dient u de vergrendelingshendel(s) te draaien en de kap op te heffen. Bij het installeren van de motorkap dient u ervoor te zorgen dat ze goed op de rubberen dichting wordt aangebracht. Vergrendel de motorkap dan opnieuw door de hendel(s) weer in de vergrendelde stand te zetten.



1. Motorkapvergrendelingshendel(s)

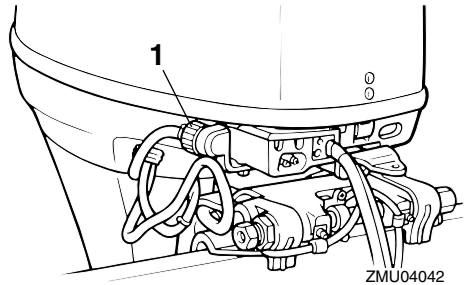
DMU26460

Doorspoelplug

Deze plug wordt gebruikt om de koelwaterdoorgangen van de motor te reinigen met behulp van een tuinslang en leidingwater.

NOTA:

Voor details over het gebruik, zie pagina 56.



1. Doorspoelplug

DMU31751

Waarschuingslamp

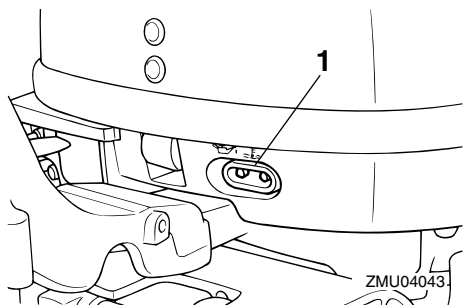
Als de motor een toestand vertoont die een waarschuwing veroorzaakt, gaat het controlelampje aan. Meer informatie over het interpreteren van het waarschuwinglampje vindt u op pagina 25.

NOTA:

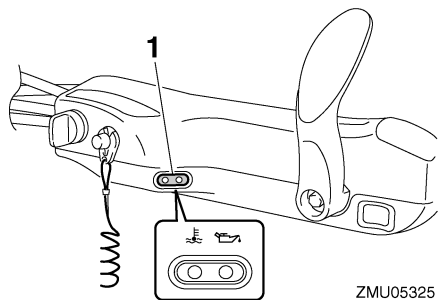
Multifunctionele stuurhendel: het is mogelijk dat het waarschuwinglampje eventjes zwak

Basiscomponenten

brandt bij het gebruik van de trim- en kantelbetrachtigingsschakelaar / kantelbetrachtigingsschakelaar. Dat wordt veroorzaakt door de ruis van het trim- en kantelbetrachtigingsrelais en wijst niet op een storing.



1. Waarschuwinglamp



1. Waarschuwinglamp

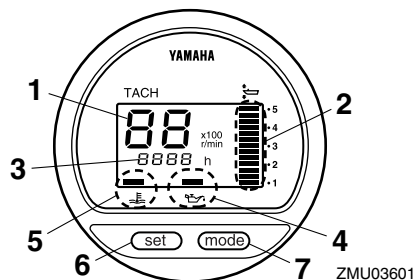
DMU26492

Digitale toerenteller

De toerenteller toont het motortoerental en heeft de volgende functies.

NOTA:

Alle segmenten van het display lichten kort op na inschakelen van de hoofdschakelaar en keren daarna terug naar normale toestand.



1. Toerenteller
2. Trimmer
3. Urenmeter
4. Oliedrukwaarschuwinglampje
5. Oververhittingwaarschuwinglampje
6. Afstelknop
7. Modusknop

NOTA:

De waterafscheider- en motorstoringwaarschuwinglampjes werken alleen wanneer de motor is uitgerust met de toepasselijke functies.

DMU26523

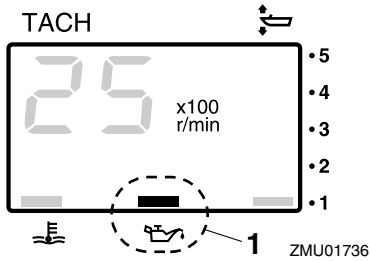
Oliedrukwaarschuwinglampje

Als de oliedruk te laag wordt, begint het waarschuwinglampje te knipperen. Voor meer informatie, zie pagina 25.

DCM00021

OPGELET:

- Laat de motor niet draaien als de waarschuwinglamp voor lage oliedruk brandt en het motoroliepeil te laag is. Dat leidt tot ernstige motorschade.
- De waarschuwinglamp voor lage oliedruk geeft niet het motoroliepeil aan. Gebruik de oliepeilstok om de resterende hoeveelheid olie te controleren. Voor meer informatie, zie pagina 30.



1. Oliedrukwaarschuwinglampje

DMU26582

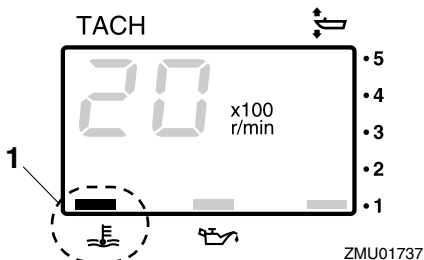
Oververhittingwaarschuwinglampje (digitaal type)

Als de motortemperatuur te hoog wordt, begint het waarschuwingslampje te knipperen. Voor meer informatie over het aflezen van het verklikkerlampje, zie pagina 25.

DCM00051

OPGELET:

Laat de motor niet draaien wanneer het oververhittingwaarschuwinglampje brandt. Dat leidt tot ernstige motorschade.



1. Oververhittingwaarschuwinglampje

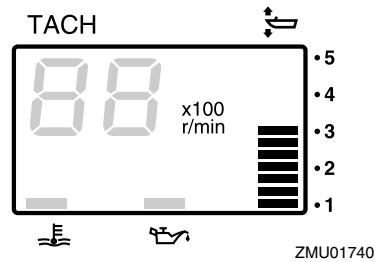
DMU26620

Trimmer (digitaal type)

Deze meter toont de trimhoel van uw buitenboordmotor.

NOTA:

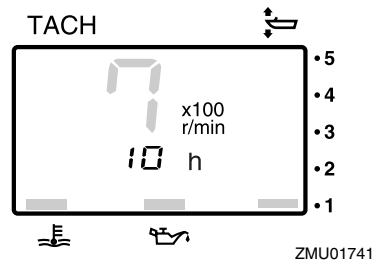
- Onthoud de trimhoeken die het best werken voor uw boot onder verschillende omstandigheden. Stel de trimhoek naar wens in met behulp van de trim- en kantelbevestigingsschakelaar.
- Als de trimhoek van uw motor het trimbedrijfsbereik overschrijdt, zal het bovenste segment van het trimmeterdisplay knippen.



DMU26650

Urenmeter (digitaal type)

Deze meter toont het aantal bedrijfsuren van de motor. Deze kan worden ingesteld om het totale aantal uren of het aantal uren voor de huidige trip aan te geven. Het display kan ook worden aan- en uitgezet.



- Het displayformaat wijzigen
- Door het indrukken van de "mode" (werkstand)-knop wordt het displayformaat ge-

Basiscomponenten

wijzigt in de volgende sequentie:

- Totale uren→Tripuren→Display uit
- De tripuren resetten
- Gelijktijdig indrukken van de “set” (instellen)- en “mode” (werkstand)-knoppen gedurende meer dan 1 seconden terwijl de tripuren worden weergegeven zet de tripmeter terug op 0 (nul).

NOTA:

Het totale aantal bedrijfsuren van de motor kan niet worden gereset.

DMU26801

Waarschuwingssysteem

DCM00090

OPGELET:

Laat de motor niet draaien als er een waarschuwing geactiveerd is. Raadpleeg uw Yamaha-dealer als het probleem niet kan worden gelokaliseerd en opgelost.

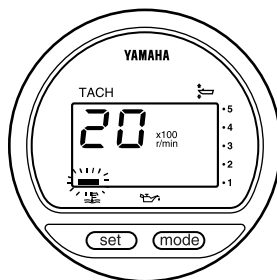
DMU26817

Waarschuwingseinrichting voor oververhitting

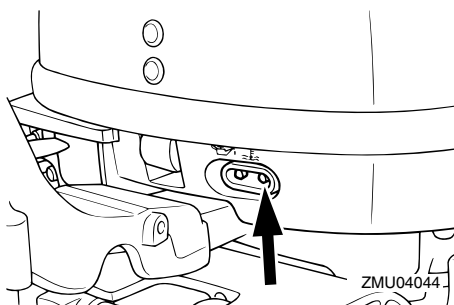
Deze motor heeft een oververhittingwaarschuwingssysteem. Als de motortemperatuur te erg stijgt, wordt het waarschuwingssysteem geactiveerd.

Activering van het waarschuwingssysteem

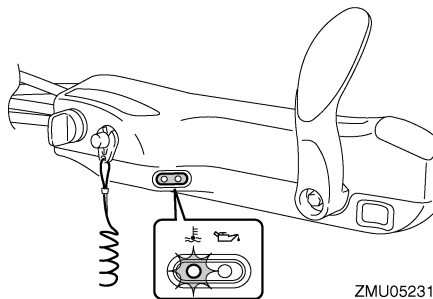
- Het toerental van de motor zal automatisch zakken tot ongeveer 2000 omw/min.
- Als uw motor is uitgerust met een oververhittingwaarschuwinglampje, zal dat branden of knipperen.



ZMU04045

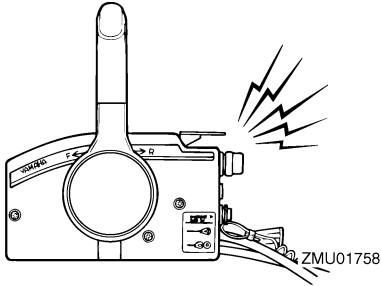


ZMU04044

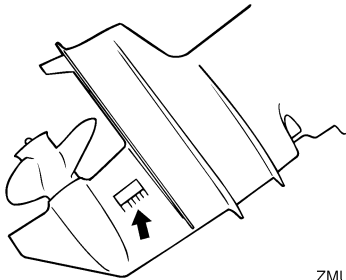


ZMU05231

- De zoemer zal weerklinken (indien aanwezig op de stuurhendel, de afstandsbedieningsdoos of het hoofdschakelaarpaneel).



Als het waarschuwingssysteem in werking is getreden, zet de motor dan uit en controleer de koelwaterinlaat op verstopping.



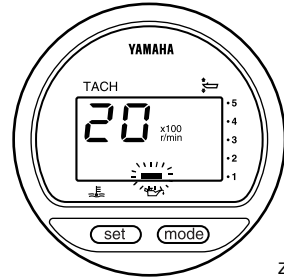
DMU30168

Oliedrukwaarschuwing

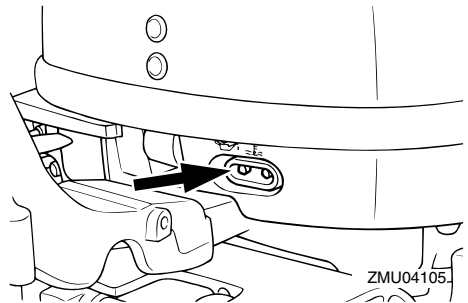
Als de oliedruk te erg daalt, wordt het waarschuwingssysteem geactiveerd.

Activering van het waarschuwingssysteem

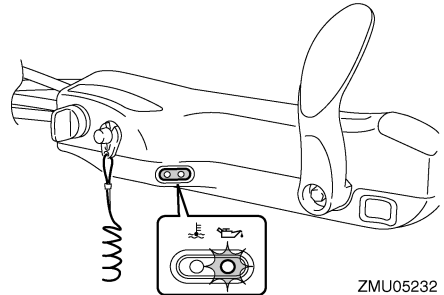
- Het toerental van de motor zal automatisch zakken tot ongeveer 2000 omw/min.
- Als de motor is uitgerust met een oliedrukwaarschuwinglampje, zal dat continu branden of knipperen.



ZMU01828



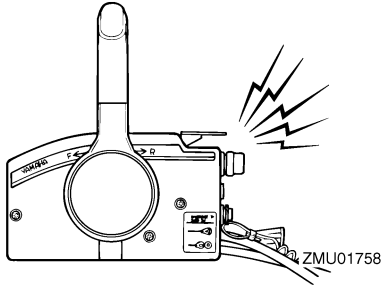
ZMU04105



ZMU05232

- De zoemer zal weerklinken (indien aanwezig op de stuurhendel, de afstandsbedieningdoos of het hoofdschakelaarpaneel).

Basiscomponenten



Als het waarschuwingssysteem werd geactiveerd, dient u de motor uit te schakelen zodra dat op een veilige wijze kan. Controleer het oliepeil en vul indien nodig olie bij. Als het oliepeil correct is en het waarschuwingssysteem toch niet wordt uitgeschakeld, dient u uw Yamaha-dealer raadplegen.

DCM00101

OPGELET:

Laat de motor niet draaien als de waarschuwingslamp voor lage oliedruk brandt. Dat kan tot ernstige motorschade leiden.

DMU26902

Installatie

De informatie in dit hoofdstuk wordt slechts bij wijze van referentie verstrekt. Het is niet mogelijk complete instructies te verschaffen over iedere mogelijke boot/motor-combinatie. Een correcte montage hangt gedeeltelijk af van de ervaring en de specifieke boot/motor-combinatie.

DWM01590

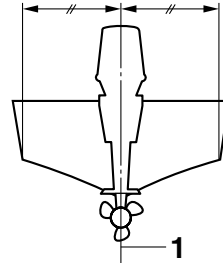
WAARSCHUWING

- Een boot te krachtig aandrijven kan ernstige instabiliteit veroorzaken. Installeer nooit een buitenboordmotor op uw boot met meer paardenkracht dan het maximale nominale paardenkrachtvermogen op de capaciteitsplaat van de boot. Als de boot geen capaciteitsplaat heeft, neem dan contact op met de fabrikant van de boot.
- Een verkeerde montage van de buitenboordmotor kan tot gevaarlijke omstandigheden leiden, zoals een gebrekkige bestuurbaarheid, verlies van controle of brand. Modellen voor permanente montage moeten worden gemonteerd door uw dealer of door een andere persoon met voldoende ervaring in het op-tuigen van boten.

DMU33470

De buitenboordmotor monteren

De buitenboordmotor moet zo worden gemonteerd dat de boot correct uitgebalanceerd is. Anders is de boot mogelijk moeilijk bestuurbaar. Bij eenmotorige boten moet de buitenboordmotor op de hartlijn (kiellijn) van de boot worden gemonteerd.



ZMU01760

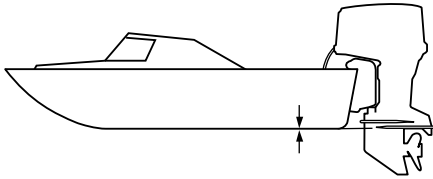
1. Middellijn (kiellijn)

DMU26931

Montagehoogte (bootbodem)

De montagehoogte van uw buitenboordmotor heeft een invloed op zijn efficiëntie en betrouwbaarheid. Als hij te hoog wordt gemonteerd, kan er propellerventilatie ontstaan, waardoor de stuwkracht wordt verminderd ten gevolge van te veel propellerglijding. Bovendien kunnen de waterinlaten voor het koelsysteem daardoor mogelijk te weinig water opzuigen, waardoor de motor oververhit kan raken. Als de motor te laag wordt gemonteerd, zal de waterweerstand toenemen, waardoor de motorefficiëntie en -prestaties afnemen.

In de meeste gevallen moet de buitenboordmotor zo worden gemonteerd dat de anti-cavitatieplaat in één lijn ligt met de onderkant van de boot. De optimale montagehoogte van de buitenboordmotor hangt af van de boot/motor-combinatie en de gewenste toepassing. Testvaarten met verschillende montagehoogte kunnen u helpen bij het bepalen van de optimale montagehoogte. Raadpleeg uw Yamaha-dealer of bootfabrikant voor meer informatie over het bepalen van de juiste montagehoogte.



ZMU01762

DCM01630

OPGELET:

- **Controleer tijdens het testen in het water het drijfvermogen van de boot in rusttoestand met maximale lading. Ga na of het peil van het stilstaande water op het uitlaathuis laag genoeg is om te voorkomen dat er water in de vermogenskop terecht kan komen, wanneer het water ten gevolge van golven stijgt wanneer de buitenboordmotor niet draait.**
- **Een verkeerde motorhoogte of zaken die het gelijkmatig stromen van water belemmeren (de vorm of de staat van de boot, of accessoires als spiegelladders of dieptesensoren) kunnen zorgen voor opstuiwend water als de boot aan het varen is. Als de motor continu wordt gebruikt in aanwezigheid van opstuiwend water, kan er genoeg water in de inlaatopening van de onderbak terecht komen om de motor ernstig te beschadigen. Elimineer de oorzaak van het opstuiwend water.**

DMU30173

Inlopen van de motor

Uw nieuwe motor vereist een inlooperperiode om de contactoppervlakken tussen bewegende onderdelen gelijkmatig te laten inlopen. Wanneer u de motor goed laat inlopen

zal hij beter werken en langer meegaan.

DCM00800

OPGELET:

Als men de inlooperprocedure niet volgt, kan een kortere levensduur van de motor of zelfs ernstige motorschade het gevolg zijn.

DMU27083

Procedure voor 4-takt modellen

Uw nieuwe motor vereist een inlooperperiode van tien uur om de contactoppervlakken tussen bewegende onderdelen gelijkmatig te laten inlopen. Wanneer u de motor goed laat inlopen zal hij beter werken en langer meegaan.

NOTA:

Als men de inlooperprocedure niet volgt, kan dat resulteren in een kortere levensduur van de motor of zelfs in ernstige motorschade. Laat de motor als volgt in het water draaien, onder belasting (in versnelling met geïnstalleerde propeller). Om de motor in te lopen dient u gedurende 10 uur te lang draaien in vrijlooptoerental, ruw water en drukbevaren zones te vermijden.

1. Voor het eerste bedrijfsuur:
Laat de motor draaien met verschillende toerentallen tot maximaal 2000 omw/min of met de gas ongeveer half geopend.
2. Voor het tweede bedrijfsuur:
Verhoog het motortoerental zo veel als nodig is om de boot over het water te laten scheren (maar vermijd volgas), en neem vervolgens een beetje gas terug terwijl de boot een scheersnelheid behoudt.
3. Resterende acht uren:
Laat de motor draaien met om het even welk toerental. Laat de motor echter

nooit langer dan 5 minuten met volgas draaien.

4. Na de eerste 10 uren:

Gebruik de motor normaal.

DMU27104

Controles vóór gebruik

DWM00081

WAARSCHUWING

Als tijdens de controle vooraf blijkt dat een onderdeel niet werkt zoals het hoort, moet het worden nagekeken en hersteld alvorens de buitenboordmotor te gebruiken. Anders kunnen er zich ongevallen voordoen.

DCM00120

OPGELET:

Start de motor niet als uit het water is. Oververhitting en ernstige motorschade zouden daarvan het gevolg kunnen zijn.

DMU27111

Brandstof

- Ga na of u wel voldoende brandstof voor uw trip hebt.
- Ga na of er geen brandstoflekken zijn of brandstofgassen ontsnappen.
- Controleer de brandstofleidingsaansluitingen op hun dichtheid (indien uitgerust met Yamaha-brandstoftank of boottank).
- Zorg dat de brandstoftank op een veilig, vlak oppervlak staat en dat de brandstofleiding niet verdraaid of platgedrukt is of in contact kan komen met scherpe voorwerpen (indien uitgerust met Yamaha-brandstoftank of boottank).

DMU27130

Bedieningselementen

- Controleer de goede werking van gashendel, schakelhendel en besturing vooraleer de motor te starten.
- De bedieningselementen moeten vlot werken, zonder vast te lopen of ongewoon

veel speling.

- Controleer op losse of beschadigde verbindingen.
- Controleer de werking van de start- en stopschakelaars als de buitenboordmotor in het water ligt.

DMU31721

Stopschakelaars

- Vergewis u ervan dat de motor stopt wanneer de hoofdschakelaar in de stand “OFF” (uit) wordt gedraaid.
- Vergewis u ervan dat de motor stopt wanneer de clip wordt verwijderd van de motoruitschakelaar.
- Vergewis u ervan dat de motor niet kan worden gestart wanneer de clip werd verwijderd van de motoruitschakelaar.

DMU27140

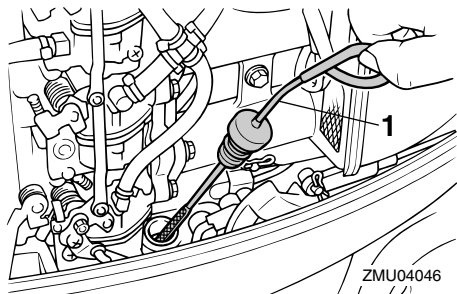
Motor

- Controleer de motor en de motormontage.
- Controleer op losse of beschadigde bevestigingsmiddelen.
- Controleer de schroef op beschadigingen.

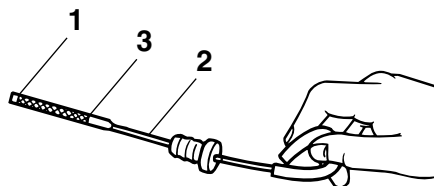
DMU27163

Controleren van het oliepeil

1. Zet de buitenboordmotor rechtop (niet gekanteld).
2. Verwijder de oliepeilstok en veeg hem schoon.
3. Schroef de peilstok volledig in de motor en verwijder hem opnieuw.
4. Controleer het oliepeil met de peilstok om na te gaan of het peil tot ergens tussen de bovenste en de onderste peilmarkering komt. Vul olie bij als het oliepeil slechts tot onder de onderste markering reikt, of tap olie af als het peil tot boven de bovenste markering reikt.



1. Oliepeilstok



1. Merkteken laagste peil
2. Oliepeilstok
3. Merkteken hoogste peil

NOTA:

Zorg ervoor dat u de peilstok volledig in de peilstokgeleiding steekt.

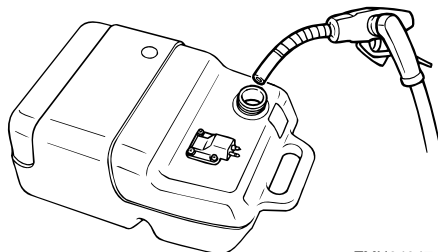
DMU27441

Brandstof tanken

DWM00060

WAARSCHUWING

Benzine en benzinedampen zijn erg ontvlambaar en ontplofbaar. Blijf ermee uit de buurt van vonken, sigaretten, vlammen en andere bronnen van ontbranding.



1. Verwijder de brandstoftankdop.
2. Vul voorzichtig de brandstoftank.
3. Breng de dop weer aan als de tank is gevuld. Verwijder gemorste brandstof.

Brandstoftankinhoud:
25 L (6.60 US gal) (5.50 Imp.gal)

NOTA:

Vulinrichtingen voor loodvrije brandstof passen in de kleinere vulopening van de brandstoftank bij modellen met emissieregeling (Bodensee).

DMU27450

De motor gebruiken

DMU27463

Brandstof toevoeren (draagbare tank)

DWM00420

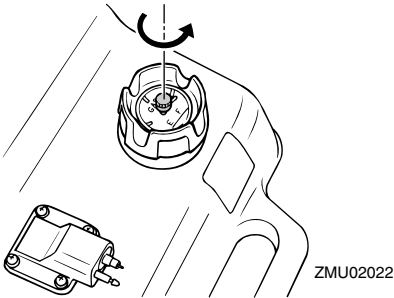
WAARSCHUWING

- Controleer alvorens te starten of de boot stevig aangemeerd is en dat u niet belemmerd wordt bij het sturen. Ga na of er zich niemand in het water rondom u bevindt.
- Als de ontluchtingsschroef wordt losgedraaid, ontsnapt er benzinedamp. Benzine is erg ontvlambaar en benzinedampen zijn ontvlambaar en ontplofbaar. Rook niet en blijf uit de buurt van open vlammen en vonken wanneer u de

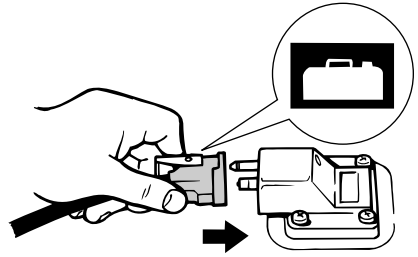
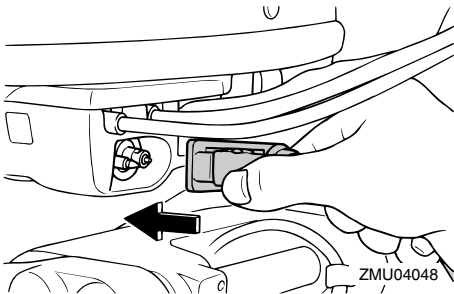
ontluchtingsschroef open draait.

- Dit product produceert uitlaatgassen die koolmonoxide bevatten, een kleur- en geurloos gas dat hersenbeschadiging of de dood kan veroorzaken wanneer het wordt ingeademd. Symptomen zijn ondermeer misselijkheid, duizeligheid en slaperigheid. Zorg dat de stuurhut en de cabine goed verlucht zijn. Sluit de uitlaatopeningen niet af.

1. Als er een ontluchtingsschroef op de brandstoftanktop zit, draai deze dan 2 of 3 slagen los.



2. Als de motor is uitgerust met een brandstofleidingkoppelstuk, verbindt u de brandstofleiding stevig met het koppelstuk. Sluit vervolgens het andere uiteinde van de brandstofleiding stevig aan op het koppelstuk van de brandstoftank.

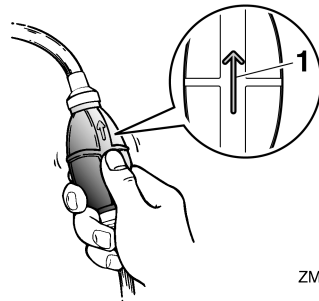


3. Als uw buitenboordmotor is uitgerust met een stuurfrictieregelhendel dient u de brandstofleiding stevig te bevestigen aan de brandstofleidingklembeugel.

NOTA:

Plaats de tank horizontaal terwijl de motor draait, anders kan de brandstof niet worden aangezogen uit de brandstoftank.

4. Knijp in de opvoerpomp, met de pijl naar boven gericht, tot u de pomp stevig voelt worden.



1. Pijl

DMU27491

Starten van de motor

DWM01600

WAARSCHUWING

Controleer alvorens te starten of de boot stevig aangemeerd is en of u niet belemmerd wordt bij het sturen. Vergewis u er

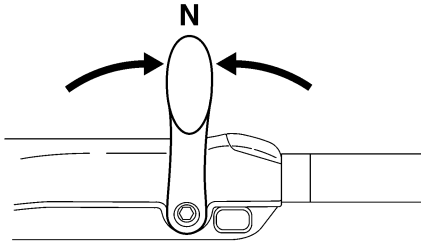
Werking

ook van dat er zich geen zwemmers in het water rondom de boot bevinden.

DMU27543

Starten van de motor

1. Zet de schakelhendel in neutraal.



ZMU05215

NOTA:

De neutraalstartbeveiliging zorgt ervoor dat de motor uitsluitend kan worden gestart in neutraal.

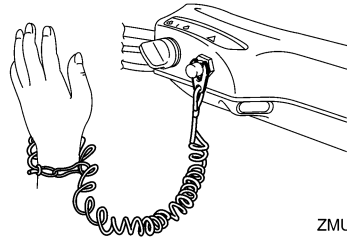
2. Bevestig de motoruitschakelkoord op een veilige plaats aan uw kleding, of aan uw arm of been. Bevestig vervolgens de clip aan het andere uiteinde van de koord aan de motoruitschakelaar.

DWM00121

WAARSCHUWING

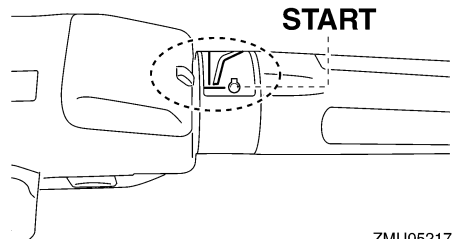
- Bevestig de motorstopschakelaarkoord tijdens het gebruik van de motor op een veilige plaats aan uw kleding, of aan uw arm of been.
- Maak de koord niet vast aan kleden die kunnen worden losgetrokken. Zorg ervoor dat de koord nergens achter verstrikt raakt, waardoor ze haar functie verliest.
- Zorg ervoor dat u tijdens een normaal gebruik niet per ongeluk aan de koord trekt. Als de motoraandrijving wegvalt, wordt de boot veel minder goed bestuurbaar. Zonder motoraandrijving zal

de boot ook snel vertragen. Daardoor kunnen personen en voorwerpen in de boot naar voren geslingerd worden.



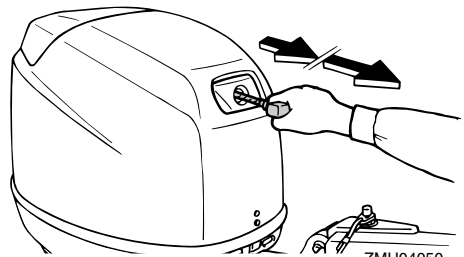
ZMU05216

3. Zet de gashendel in de stand "START" (start).



ZMU05217

4. Trek voorzichtig aan de handgreep repeteerstarter tot u weerstand voelt. Geef er vervolgens een korte maar krachtige ruk aan om de motor te starten. Herhaal dat indien nodig.



ZMU04050

5. Nadat de motor gestart is, laat u de handgreep repeteerstarter langzaam terugkeren in zijn uitgangspositie alvorens hem los te laten.

NOTA: _____

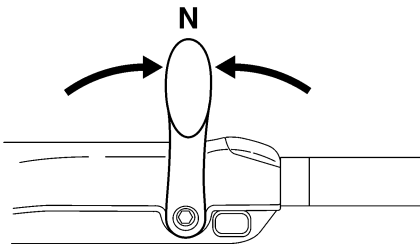
- Wanneer de motor koud is, moet hij eerst warmlopen. Voor meer informatie, zie pagina 36.
- Als de motor warm is en niet wil starten, zet u de gashendel lichtjes open en probeert u de motor opnieuw te starten. Als de motor nog steeds niet wil starten, zie pagina 75.

6. Laat de gashendel langzaam terugkeren naar de stand helemaal dicht.

DMU27593

Modellen met elektrische starter / Prime Start (voorinspuit-startsysteem)

1. Zet de schakelhendel in neutraal.



ZMU05215

NOTA: _____

De neutraalstartbeveiliging zorgt ervoor dat de motor uitsluitend kan worden gestart in neutraal.

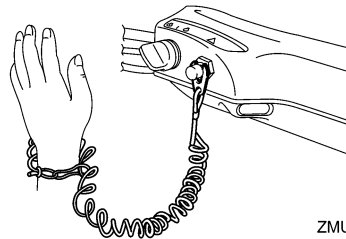
2. Bevestig de motoruitschakelkoord op een veilige plaats aan uw kleding, of aan uw arm of been. Bevestig vervolgens de clip aan het andere uiteinde van de

koord aan de motoruitschakelaar.

DWM00121

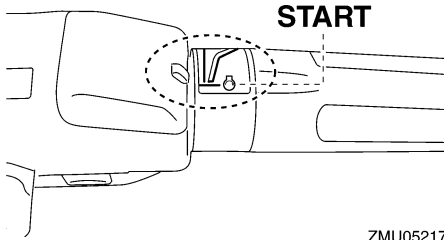
WAARSCHUWING _____

- Bevestig de motorstopschakelkoord tijdens het gebruik van de motor op een veilige plaats aan uw kleding, of aan uw arm of been.
- Maak de koord niet vast aan kleren die kunnen worden losgetrokken. Zorg ervoor dat de koord nergens achter verstrikt raakt, waardoor ze haar functie verliest.
- Zorg ervoor dat u tijdens een normaal gebruik niet per ongeluk aan de koord trekt. Als de motoraandrijving wegvalt, wordt de boot veel minder goed bestuurbaar. Zonder motoraandrijving zal de boot ook snel vertragen. Daardoor kunnen personen en voorwerpen in de boot naar voren geslingerd worden.



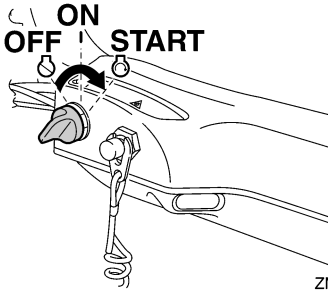
ZMU05216

3. Zet de gashendel in de stand "START" (start). Zodra de motor draait, zet u de gashendel weer in de gesloten stand.



ZMU05217

4. Draai de hoofschakelaar in de stand "START" (start) en houd hem maximaal 5 seconden in die stand.



ZMU05218

5. Zodra de motor gestart is, laat u de hoofschakelaar los zodat hij terugkeert in de stand "ON" (on).

DCM00191

OPGELET:

- Zet de hoofschakelaar nooit op "START" (start) terwijl de motor draait.
- Laat de startmotor nooit langer dan 5 seconden draaien. Als de startmotor langer dan 5 seconden blijft draaien, zal de accu vlug leeg zijn, waardoor het onmogelijk wordt om de motor te starten. Bovendien kan de starter worden beschadigd. Als de motor na 5 seconden aanzwengelen niet start, zet de hoofschakelaar dan op "ON" (on), wacht 10 seconden en zwengel de motor op-

nieuw aan.

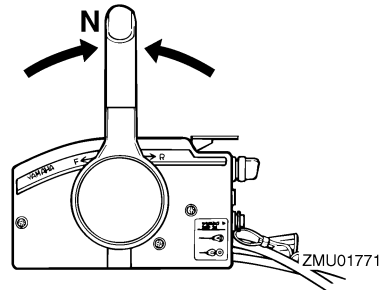
NOTA:

- Wanneer de motor koud is, moet hij eerst warmlopen. Voor meer informatie, zie pagina 36.
- Als de motor warm is en niet wil starten, zet u de gashendel lichtjes open en probeert u de motor opnieuw te starten. Als de motor nog steeds niet wil starten, zie pagina 75.

DMU27663

Modellen met elektrische starter en afstandsbediening

1. Zet de afstandsbedieningshendel in neutraal.



ZMU01771

NOTA:

De neutraalstartbeveiliging zorgt ervoor dat de motor uitsluitend kan worden gestart in neutraal.

2. Bevestig de motoruitschakelkoord op een veilige plaats aan uw kleding, of aan uw arm of been. Bevestig vervolgens de clip aan het andere uiteinde van de koord aan de motoruitschakelaar.

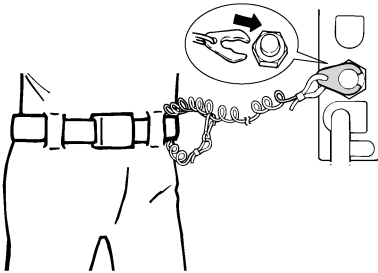
DWM00121

WAARSCHUWING

- Bevestig de motorstop-schakelaar-koord tijdens het gebruik van de motor op een veilige plaats aan uw kleding, of

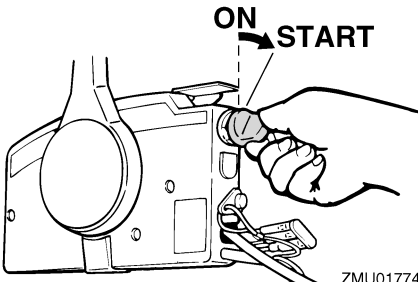
aan uw arm of been.

- Maak de koord niet vast aan kleren die kunnen worden losgetrokken. Zorg ervoor dat de koord nergens achter verstrikt raakt, waardoor ze haar functie verliest.
- Zorg ervoor dat u tijdens een normaal gebruik niet per ongeluk aan de koord trekt. Als de motoraandrijving wegvalt, wordt de boot veel minder goed bestuurbaar. Zonder motoraandrijving zal de boot ook snel vertragen. Daardoor kunnen personen en voorwerpen in de boot naar voren geslingerd worden.



ZMU01772

3. Draai de hoofdschakelaar in de stand "ON" (on).
4. Draai de hoofdschakelaar in de stand "START" (start) en houd hem maximaal 5 seconden in die stand.



ZMU01774

5. Zodra de motor gestart is, laat u de

hoofdschakelaar los zodat hij terugkeert in de stand "ON" (on).

DCM00191

OPGELET:

- Zet de hoofdschakelaar nooit op "START" (start) terwijl de motor draait.
- Laat de startmotor nooit langer dan 5 seconden draaien. Als de startmotor langer dan 5 seconden blijft draaien, zal de accu vlug leeg zijn, waardoor het onmogelijk wordt om de motor te starten. Bovendien kan de starter worden beschadigd. Als de motor na 5 seconden aanzwengelen niet start, zet de hoofdschakelaar dan op "ON" (on), wacht 10 seconden en zwengel de motor opnieuw aan.

NOTA:

- Wanneer de motor koud is, moet hij eerst warmlopen. Voor meer informatie, zie pagina 36.
- Als de motor warm is en niet wil starten, zet u de gashendel lichtjes open en probeert u de motor opnieuw te starten. Als de motor nog steeds niet wil starten, zie pagina 75.

DMU27670

De motor laten warmdraaien

DMU27710

Modellen met manuele starter en elektrische starter

1. Als de motor gestart is, laat deze dan 3 minuten in vrijloop draaien om op te warmen. Als u dit niet doet, verkort u de levensduur van de motor.
2. Ga na of het waarschuwinglampje voor lage oliedruk wel uitgaat na de motor te hebben gestart.
3. Ga na of er wel een gelijkmatige waterstroom uit de koelwateruitlaatopening

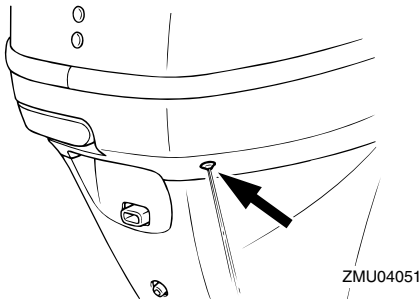
Werking

komt.

DCM00210

OPGELET:

- Als de waarschuwingslamp voor lage oliedruk niet uitgaat nadat de motor is gestart, zet de motor dan af. Anders kan de motor ernstig worden beschadigd. Controleer het oliepeil en voeg indien nodig olie toe. Raadpleeg uw Yamaha-dealer als de oorzaak van de waarschuwing voor lage oliedruk niet kan worden gevonden.
- Een continue waterstroom uit de controleopening wijst erop dat de waterpomp water pompt door de koelwatermantels. Als er geen water uit de controleopening stroomt wanneer de motor draait, kunnen oververhitting en ernstige beschadiging het gevolg zijn. Zet de motor af en controleer of de koelwaterinlaat in het huis van het staartstuk of de koelwatercontroleopening geblokkeerd zijn. Raadpleeg uw Yamaha-dealer als het probleem niet kan worden gelokaliseerd en opgelost.



DMU34530

Schakelen

DWM00180

WAARSCHUWING

Ga na of er zich geen personen of hindernissen in het water rond de boot bevinden, alvorens te schakelen.

den, alvorens te schakelen.

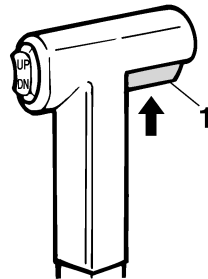
DCM01610

OPGELET:

Laat de motor warmdraaien alvorens in een versnelling te schakelen. Het is mogelijk dat het stationair toerental hoger is dan normaal zolang de motor niet geheel warm is. Een hoog stationair toerental kan ervoor zorgen dat u niet kunt terugschakelen naar neutraal. Als dat het geval is, gaat u als volgt te werk: stop de motor, schakel terug naar neutraal, start de motor opnieuw en laat hem warmdraaien.

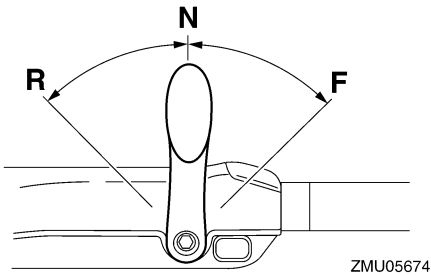
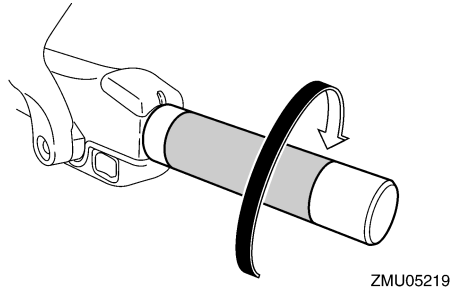
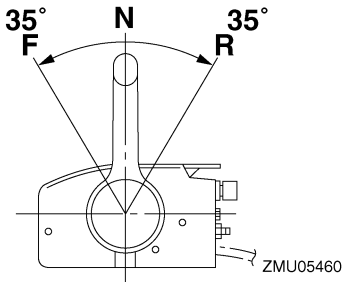
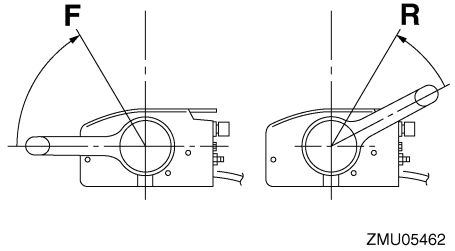
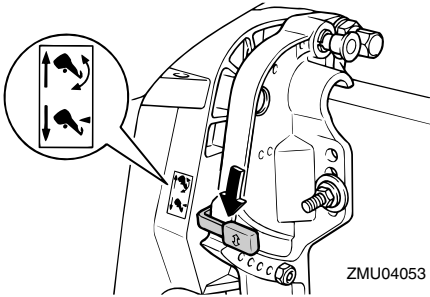
Om uit neutraal te schakelen

1. Trek de neutraal-vergrendeltrekker opwaarts (indien de motor ermee is uitgerust).



ZMU01727

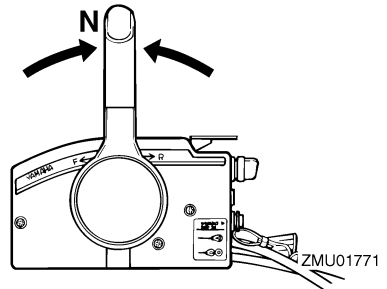
1. Neutraalvergrendelingstrekker
2. Beweeg de afstandsbedieningshendel / schakelhendel krachtig en kortdurend naar voor (voor voorwaartse versnelling) of naar achter (voor de achteruitversnelling) [over ongeveer 35° (er moet een palletje voelbaar zijn) voor modellen met afstandsbediening]. Zorg ervoor dat de kantelvergrendelhendel in de vergrendelstand (naar beneden) staat (indien aanwezig) alvorens in achteruit te varen.

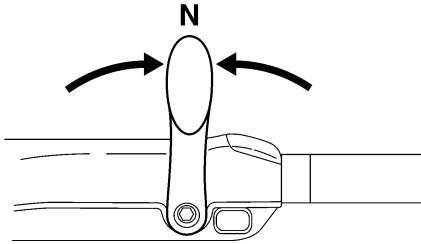


2. Zodra de motor in versnelling met stationair toerental draait, beweegt u de afstandsbedieningshendel / schakelhendel krachtig en kortdurend in de neutrale stand.

Om vanuit een versnelling (voorwaarts/achterwaarts) naar neutraal te schakelen

1. Draai de gashendel dicht zodat de motor terugkeert naar stationair toerental.





ZMU05215

DMU31742

De boot stoppen

DWM01510

WAARSCHUWING

- Gebruik de achteruitversnelling niet om de boot af te remmen of te stoppen, aangezien dat ertoe kan leiden dat u de controle over de boot verliest, uit de boot wordt geslingerd of tegen het stuur of een ander onderdeel van de boot wordt aangeslingerd. Dit kan het risico op ernstige letsels vergroten. Bovendien kan het schade toebrengen aan het schakelmechanisme.
- Schakel nooit in achteruit terwijl u met scherende snelheid vaart. Dat kan leiden tot het verlies van de controle, het vollopen van de boot of schade aan de boot.

De boot is niet uitgerust met een afzonderlijk remsysteem. Hij wordt afgeremd door de weerstand van het water nadat de gashendel werd dichtgedraaid en de motor met stationair toerental draait. De remafstand varieert afhankelijk van het brutogewicht, de toestand van het wateroppervlak en de windrichting.

DMU27820

Motor uitzetten

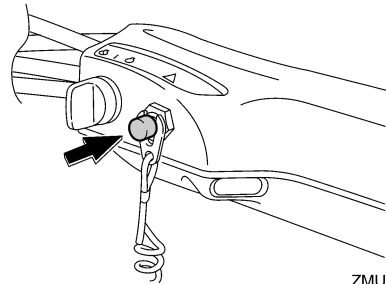
Vooraleer u de motor uitzet, moet u deze eerst enkele minuten laten afkoelen in vrij-

loop of bij laag toerental. Het is niet aan te raden de motor uit te zetten onmiddellijk na deze met hoge toerentallen te hebben gebruikt.

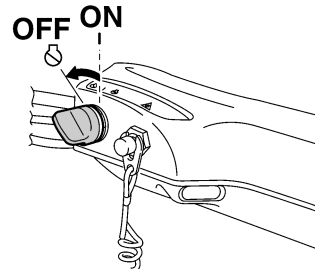
DMU27845

Procedure

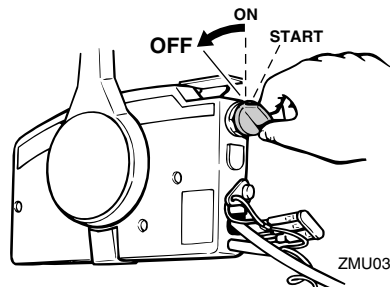
1. Druk de motorstopschakelaar in en houd hem ingedrukt of zet de hoofdschakelaar op "OFF" (uit).



ZMU05209



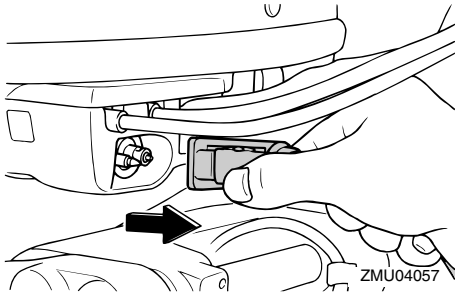
ZMU05223



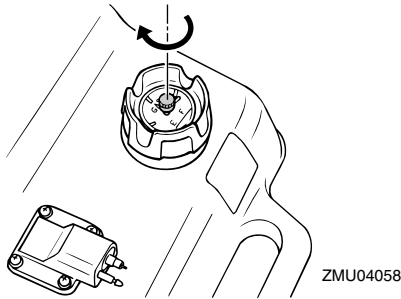
ZMU03630

2. Koppel na het uitschakelen van de motor de brandstofleiding los, als de buiten-

boordmotor werd uitgerust met een brandstofleidingkoppelstuk.



3. Draai de ontluichtingsschroef op de tankdop vast (indien voorzien).



4. Verwijder de sleutel alvorens u de boot onbewaakt achterlaat.

NOTA:

De motor kan ook worden uitgeschakeld door aan de koord te trekken, de clip uit de motoruitschakelaar te trekken en vervolgens de hoofdschakelaar op "OFF" (uit) te zetten.

DMU27861

De buitenboordmotor trimmen

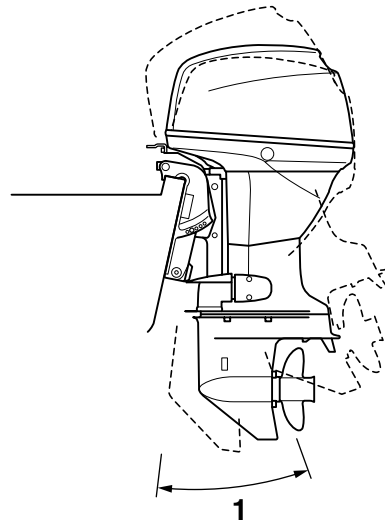
De trimhoek van de buitenboordmotor helpt de positie van de boeg van de boot in het water bepalen. Een correcte trimhoek helpt de prestaties en de zuinigheid verbeteren en vermindert tegelijk de belasting van de motor. Een correcte trimhoek is afhankelijk van de combinatie van boot, motor en propeller.

De correcte trim wordt ook beïnvloed door variabelen zoals de lading in de boot, de zeeomstandigheden en de vaarsnelheid.

DWM00740

⚠ WAARSCHUWING

Te veel trim voor de werkingomstandigheden (ofwel trim naar boven of trim naar beneden) kan ervoor zorgen dat de boot instabiel wordt en dat hij moeilijk bestuurbaar is. Dat doet de kans op een ongeluk toenemen. Als de boot onstabiel aanvoelt of als hij moeilijk te besturen is, vertraag dan en/of regel de trimhoek bij.



ZMU04059

1. Trimbedieningshoek

DMU27883

Instellen van de trimhoek (trim- en kantelbekrachtiging)

DWM00752

⚠ WAARSCHUWING

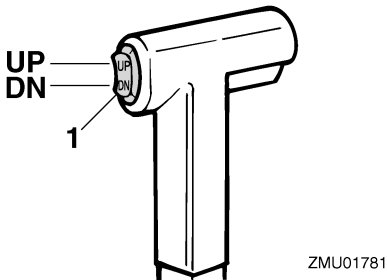
- Vergewis u ervan dat er zich niemand in

Werking

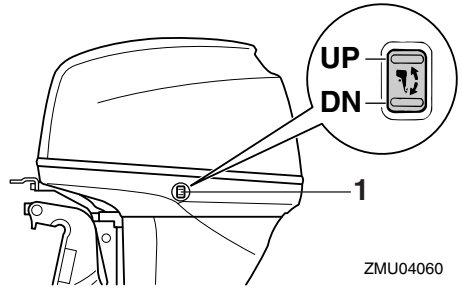
de buurt van de buitenboordmotor bevindt alvorens de kantelhoek in te stellen. Er kunnen lichaamsdelen worden verpletterd tussen de motor en de klembeugel wanneer de motor wordt getrimd of gekanteld.

- Wees voorzichtig als u voor het eerst een trimstand uitprobeert. Voer de snelheid geleidelijk op en kijk uit voor tekenen van instabiliteit of voor besturingsproblemen. Een foute trimhoek kan ervoor zorgen dat u de controle over de boot verliest.
- Als de motor is uitgerust met een trim- en kantelbekrachtigingsschakelaar op de onderbak, mag u de schakelaar uitsluitend gebruiken wanneer de boot helemaal stil ligt en de motor is uitgeschakeld. Stel de trimhoek niet in met deze schakelaar terwijl de boot beweegt.

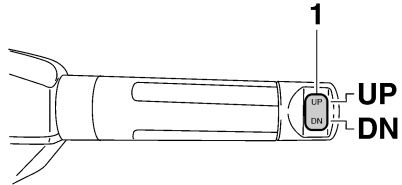
Stel de buitenboordmotortrimhoek in door middel van de trim- en kantelbekrachtigingsschakelaar.



1. Trim- en kantelbekrachtigingsschakelaar



1. Trim- en kantelbekrachtigingsschakelaar



1. Trim- en kantelbekrachtigingsschakelaar

Om de boeg opwaarts te bewegen (buitenwaartse trim), drukt u op de schakelaar "UP" (omhoog).

Om de boeg neerwaarts te bewegen (binnenwaartse trim), drukt u op de schakelaar "DN" (omlaag).

Voer testvaarten uit met verschillende trimhoeken om na te gaan welke trimhoek het best geschikt is voor uw boot en voor de omstandigheden waaronder u hem gebruikt.

DMU27891

Afstelling van de trimhoek bij modellen met een hydraulisch kantelmechanisme

DWM00490

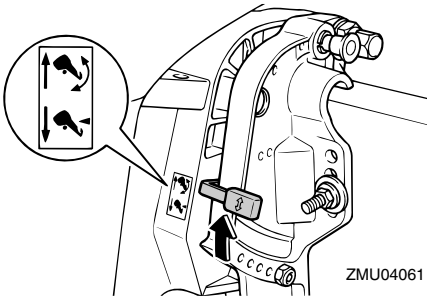
WAARSCHUWING

- Zet de motor uit alvorens de trimhoek

bij te regelen.

- **Zorg dat iedereen uit de buurt van de buitenboordmotor is wanneer u de kanteelhoek bijregelt en dat er geen lichaamsdelen tussen de aandrijfeenheid en de motorbracket klem raken.**
- **Wees voorzichtig als u voor het eerst een trimstand uitprobeert. Verhoog de snelheid geleidelijk en ga na of er zich geen tekenen van instabiliteit of besturingsproblemen voordoen. Een onjuiste trimhoek kan tot verlies van controle leiden.**

1. Zet de motor af.
2. Zet de kantelvergrendelingshendel in de ontgrendelingsstand.



3. Hou de achterkant van de motorkap met één hand vast en kantel de motor in de gewenste hoek.
4. Zet de kantelvergrendelingshendel weer in de vergrendelingsstand om de motor te ondersteunen.

Om de boeg hoger te laten komen ("trim-out") dient de motor naar boven te worden gekanteld.

Om de boeg lager te laten komen ("trim-in") dient de motor naar beneden te worden gekanteld.

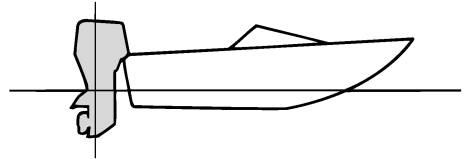
Voer tests uit met telkens een andere trim-

hoek om achter de stand te komen die het best past bij uw boot en de vaaromstandigheden.

DMU27911

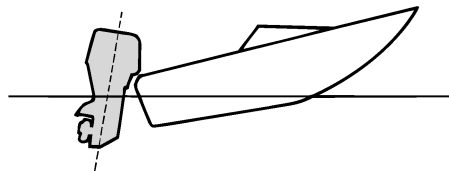
Boottrim instellen

Als de boot planeert, zal een boeg-omhoog houding leiden tot minder luchtweerstand, een grotere stabiliteit en een beter rendement. Dit is in het algemeen wanneer de kiellijn van de boot ongeveer 3 tot 5 graden omhoog wijst. Met de boeg omhoog kan de boot een grotere neiging hebben om naar links of rechts af te wijken. Compenseer deze afwijking terwijl u stuurt. De trim tab kan ook worden aangepast om dit effect te compenseren. Als de boeg van de boot omlaag is, verloopt het optrekken van staande start naar planeren gemakkelijker.



Boeg omhoog

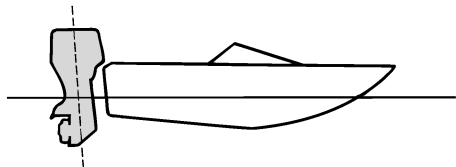
Te veel trim naar buiten brengt de boeg van de boot te hoog in het water. Prestaties en zuinigheid gaan achteruit omdat de romp van de boot het water wegduwt en er meer luchtweerstand optreedt. Een te sterk buitenwaartse trim kan de propeller ook doen ventileren, waardoor de prestaties nog verder worden verlaagd en de boot kan beginnen "springen" in het water, waardoor schipper en passagiers overboord kunnen worden gegooid.



ZMU01785

Boeg omlaag

Te veel binnenwaartse trim doet de boot door het water ploegen, waardoor het brandstofverbruik stijgt en de snelheid moeilijk kan worden opgevoerd. Varen met te veel binnenwaartse trim aan hogere snelheden maakt de boot ook instabiel. De weerstand aan de boeg wordt sterk verhoogd, waardoor het gevaar voor “boegsturen” toeneemt en de boot moeilijk en gevaarlijk te besturen wordt.



ZMU01786

NOTA:

Afhankelijk van het boottype kan de trimhoek van de buitenboordmotor weinig invloed hebben op de trim van de boot tijdens het gebruik.

DMU27934

Naar boven en naar beneden kantelen

Als de motor een tijdje niet wordt gebruikt of

als de boot in ondiep water voor anker gaat, dient de buitenboordmotor naar boven te worden gekanteld om de propeller en de onderbak te beschermen tegen botsing met obstakels en corrosie door zout te beperken.

DWM00251

WAARSCHUWING

Zorg ervoor dat iedereen uit de buurt van de buitenboordmotor blijft tijdens het naar boven of naar beneden kantelen. Er kunnen lichaamsdelen worden verpletterd tussen de motor en de klembegel wanneer de motor wordt getrimd of gekanteld.

DWM00250

WAARSCHUWING

Lekkende brandstof zorgt voor brandgevaar. Als de buitenboordmotor voorzien is van een brandstofleidingkoppelstuk, ontkoppel dan de brandstofleiding of draai de brandstofkraan dicht als de buitenboordmotor meer dan een paar minuten wordt gekanteld. Anders zou er brandstof kunnen gaan lekken.

DCM00241

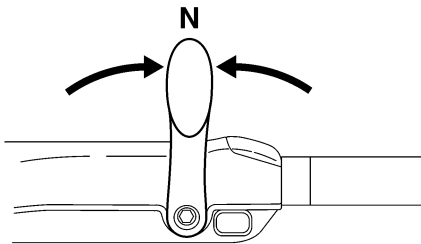
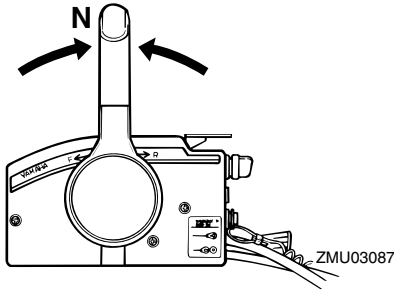
OPGELET:

- Vooraleer de buitenboordmotor te kantelen, moet u de motor uitzetten door de procedure te volgen op de pagina 39. Kantel de buitenboordmotor nooit terwijl de motor draait. Dit kan immers ernstige schade door oververhitting veroorzaken.
- Kantel de motor niet omhoog door tegen de stuurhendel te duwen (indien voorzien), want hierdoor kan de hendel breken.

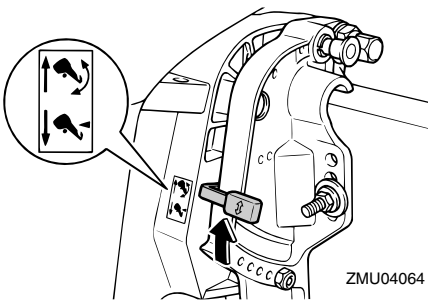
DMU27998

Procedure voor het naar boven kantelen (modellen met hydraulisch kantelmechanisme)

1. Plaats de afstandsbedieninghendel / schakelhendel in neutraal.

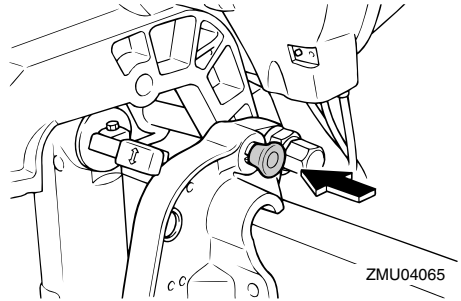


2. Zet de kantelvergrendelhendel in de vrijgavestand.



3. Houd de achterkant van de motorkap met één hand vast, kantel de motor omhoog en draai de kantelsteunstang naar

u toe of draai de kantelsteunknop in de klembeugel, en zet de kantelvergrendelhendel vervolgens opnieuw in de vergrendelde stand om de buitenboordmotor te ondersteunen.



DCM01640

OPGELET:

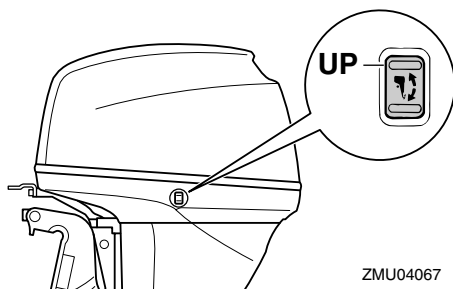
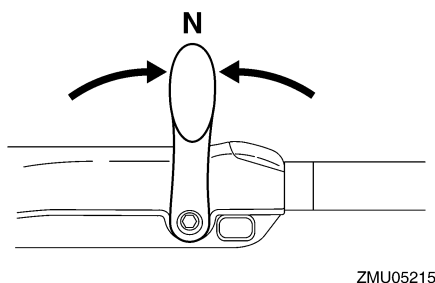
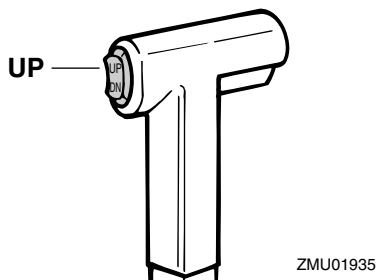
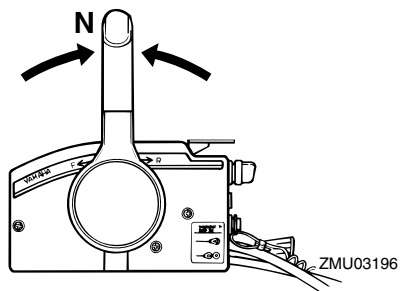
Gebruik de kantelsteunhendel of de kantelsteunknop niet om de boot te slepen. De buitenboordmotor zou los kunnen trillen uit de kantelsteun en vallen. Als de motor niet kan worden gesleept in zijn normale bedrijfsstand, dient u een bijkomend ondersteuningssysteem te gebruiken om hem vast te zetten in de kantelstand. Voor meer gedetailleerde informatie, zie pagina 53.

DMU32722

Procedure voor omhoog kantelen (modellen met trim- en kantelbekrachtiging)

1. Plaats de afstandsbedieninghendel / schakelhendel in neutraal.

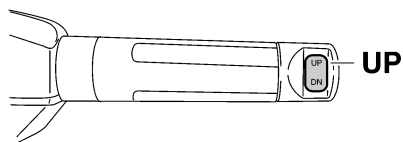
Werking



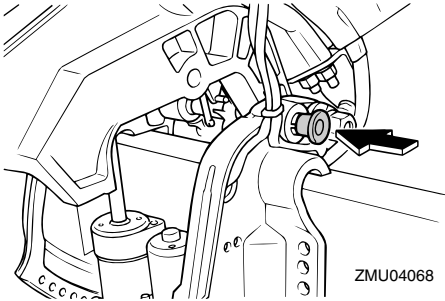
2. Druk op de trim- en kantelbetrachtigingsschakelaar "UP" (omhoog) tot de buitenboordmotor volledig omhoog gekanteld is.

NOTA:

Multifunctionele stuurhendel: het is mogelijk dat het waarschuwingslampje eventjes zwak brandt bij het gebruik van de trim- en kantelbetrachtigingsschakelaar. Dat wordt veroorzaakt door de ruis van het trim- en kantelbetrachtigingsrelais en wijst niet op een storing.



3. Druk de kantelsteunknop in de klembeugel om de motor te ondersteunen.



DWM00261

WAARSCHUWING

Na het kantelen van de buitenboordmotor dient u hem te ondersteunen met de kantelsteunknop of de kantelsteunhendel. Anders kan de buitenboordmotor plots weer naar beneden vallen als de olie in de trim- en kantelbekrachtigingseenheid of in de kantelbekrachtigingseenheid aan druk verliest.

DCM01640

OPGELET:

Gebruik de kantelsteunhendel of de kantelsteunknop niet om de boot de slepen. De buitenboordmotor zou los kunnen trillen uit de kantelsteun en vallen. Als de motor niet kan worden gesleept in zijn normale bedrijfsstand, dient u een bijkomend ondersteuningssysteem te gebruiken om hem vast te zetten in de kantelstand. Voor meer gedetailleerde informatie, zie pagina 53.

4. Modellen uitgerust met trimstangen: Zodra de buitenboordmotor is ondersteund met de kantelsteunhendel, druk dan op de trim- en kantelbekrachtigingsschakelaar "DN" (omlaag) om de trimstangen in

te trekken.

DCM00250

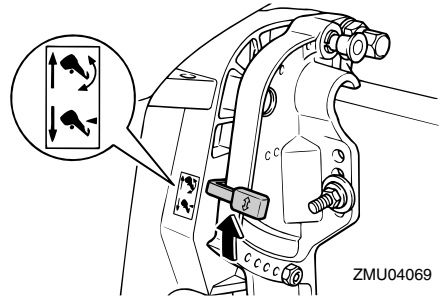
OPGELET:

Zorg ervoor dat de trimstangen volledig ingetrokken zijn bij het aanmeren. Daardoor worden ze beschermd tegen aangroei en roest, zodat het trim- en kantelbekrachtigingsmechanisme niet wordt beschadigd.

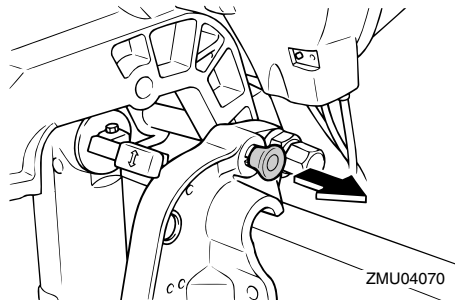
DMU34480

Procedure voor het naar beneden kantelen (modellen met hydraulisch kantelmechanisme)

1. Ontgrendel de kantelvergrendelhendel.



2. Houd de achterkant van de motorkap vast met één hand, kantel de buitenboordmotor lichtjes omhoog en trek de kantelsteunknop uit of zet de kantelsteunstang weer op haar plaats.

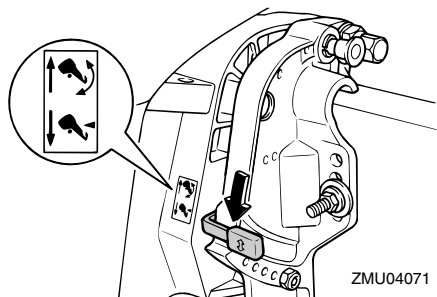


3. Kantel de buitenboordmotor voorzichtig

Werking

omlaag.

4. Zet de kantelvergrendelhendel in de vergrendelstand.



DMU33120

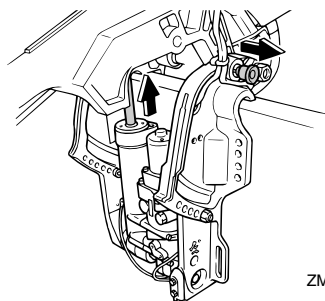
Procedure voor omlaag kantelen (modellen met trim- en kantelbekrachtiging)

1. Duw tegen de trim- en kantelbekrachtigingsschakelaar "UP" (omhoog) tot de buitenboordmotor wordt ondersteund door de kantelstang en de kantelsteunknop vrijkomt.

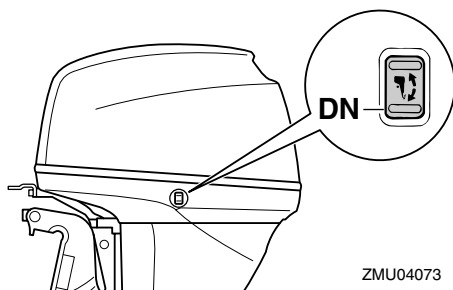
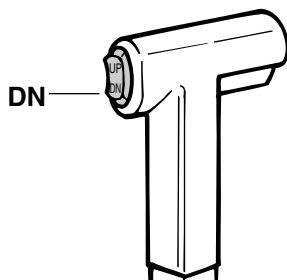
NOTA:

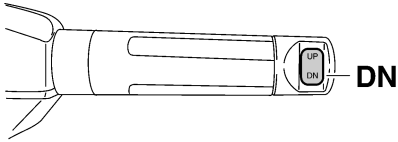
Multifunctionele stuurhendel: het is mogelijk dat het waarschuwingslampje eventjes zwak brandt bij het gebruik van de trim- en kantelbekrachtigingsschakelaar. Dat wordt veroorzaakt door de ruis van het trim- en kantelbekrachtigingsrelais en wijst niet op een storing.

2. Trek de kantelsteunknop uit.



3. Druk op de trim- en kantelbekrachtigingsschakelaar "DN" (omlaag) om de buitenboordmotor in de gewenste stand te laten zakken.





ZMU05228

DMU28060

Varen in ondiep water

De buitenboordmotor kan gedeeltelijk omhoog worden gekanteld om in ondiep water te kunnen varen.

DMU28080

Modellen met een hydraulisch kantelmechanisme

De buitenboordmotor kan gedeeltelijk naar boven worden gekanteld om in ondiep water te varen.

DWM00270

WAARSCHUWING

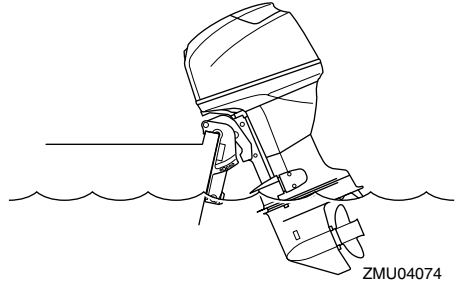
- Zet de schakelinrichting in neutraal alvorens het vaarsysteem voor ondiep water te gebruiken.
- Vaar met de laagst mogelijke snelheid als u het vaarsysteem voor ondiep water gebruikt.
- Wees extra voorzichtig bij het achteruit varen. Te veel achterwaartse stuwkracht kan ervoor zorgen dat de buitenboordmotor uit het water wordt getild, waardoor de kans op een ongeluk en verwondingen toeneemt.
- Zet de buitenboordmotor terug in de normale stand zodra de boot in dieper water komt.

DCM00260

OPGELET:

Kantel de buitenboordmotor nooit zo

hoog dat de koelwaterinlaat in het staartstuk boven het wateroppervlak komt wanneer u in ondiep water gaat varen. Dat zou ernstige schade door oververhitting kunnen veroorzaken.

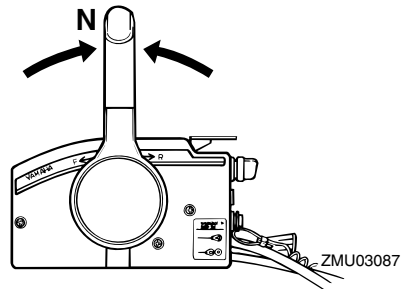


ZMU04074

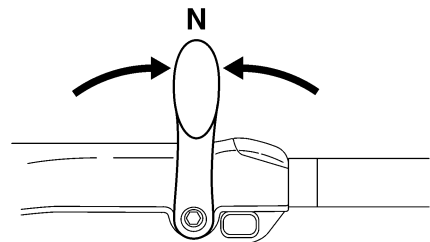
DMU28175

Procedure voor modellen met hydraulisch kantelmechanisme

1. Plaats de afstandsbedieninghendel / schakelhendel in neutraal.



ZMU03087

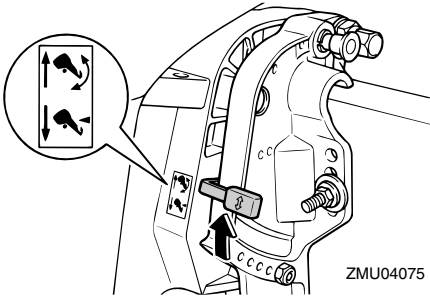


ZMU05215

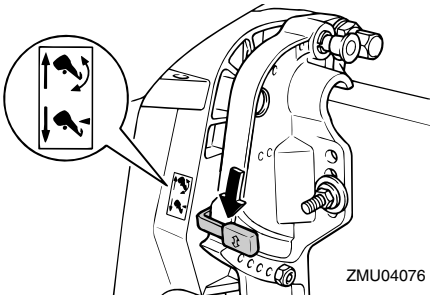
2. Trek de kantelvergrendelhendel op tot

Werking

hij in de ontgrendelstand staat.



3. Kantel de buitenboordmotor een beetje naar boven tot in de gewenste stand en duw de hendel voor ondiep water naar beneden tot hij in de vergrendelstand staat.
4. Om de buitenboordmotor weer in de gewone vaarstand te zetten, dient u de kantelvergrendelhendel op te trekken tot hij in de vergrendelstand staat. Kantel de buitenboordmotor vervolgens langzaam naar beneden.
5. Duw de kantelvergrendelhendel naar beneden tot hij in de vergrendelstand staat.



DMU32850

Modellen met trim- en kantelbekrachtiging

De buitenboordmotor kan gedeeltelijk naar boven worden gekanteld om in ondiep water

te varen.

DWM00660

WAARSCHUWING

- Zet de schakelinrichting in neutraal alvorens de motor in te stellen om in ondiep water te varen.
- Zet de buitenboordmotor terug in de normale stand zodra de boot in dieper water is.

DCM00260

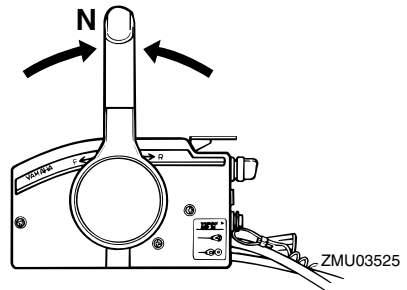
OPGELET:

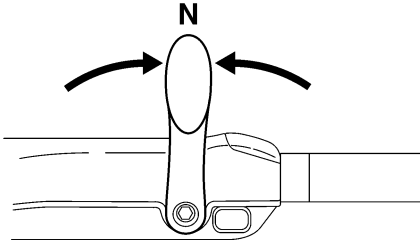
Kantel de buitenboordmotor nooit zo hoog dat de koelwaterinlaat in het staartstuk boven het wateroppervlak komt wanneer u in ondiep water gaat varen. Dat zou ernstige schade door oververhitting kunnen veroorzaken.

DMU32910

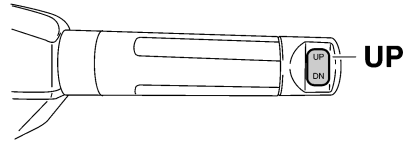
Procedure voor trim- en kantelbekrachtiging

1. Plaats de afstandsbedieninghendel / schakelhendel in neutraal.





ZMU05215

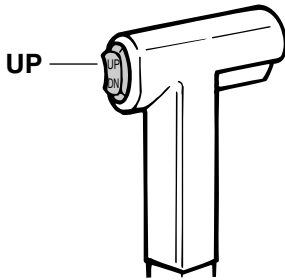


ZMU05226

2. Kantel de buitenboordmotor lichtjes omhoog naar de gewenste stand met behulp van de trim- en kantelbevestigingsschakelaar.

3. Om de buitenboordmotor weer in de normale vaarstand te zetten, drukt u op de trim- en kantelbevestigingsschakelaar en kantelt u de buitenboordmotor voorzichtig omlaag.

DMU28193



ZMU01935

Varen in andere omstandigheden

Varen in zee water

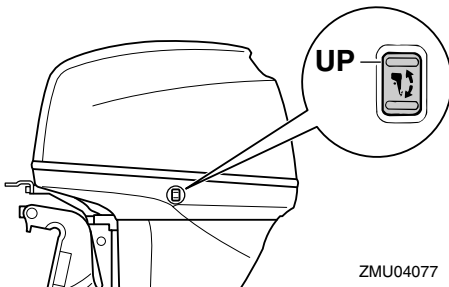
Na het varen in zee water moet u de koelwaterdoorgangen uitspoelen met zoet water om te voorkomen dat deze verstopt raken. Spoel ook de buitenkant van de buitenboordmotor met zuiver water en spoel de vermogenskop onder de onderbak indien mogelijk.

Varen in modderig of troebel water

Yamaha raadt ten stelligste aan gebruik te maken van de optionele verchroomde waterpompkit (verkrijgbaar voor V4- en grote motoren) wanneer u de buitenboordmotor gebruikt in water dat veel bezinksel bevat, zoals in modderig of troebel water.

Varen in zuurrijk water

In sommige gebieden kan water zuurrijk zijn. Na het varen in dergelijk water dient u de koelwatermantels te spoelen met zuiver water om corrosie te voorkomen. Spoel ook de buitenkant van de buitenboordmotor met zuiver water.



ZMU04077

Onderhoud

DMU34520

Technische gegevens

NOTA:

“(AL)” in de specificatiegegevens hieronder betekent dat de geïnstalleerde propeller van aluminium is.

Op dezelfde manier betekent “(SUS)” dat de geïnstalleerde propeller van roestvrij staal is en “(PL)” dat de geïnstalleerde propeller van plastic is.

NOTA:

“**” betekent, selecteer de motorolie op basis van de motorolietabel. Voor meer informatie, zie pagina 9.

DMU28219

Maat:

Totale lengte:

- F30AET 700 mm (27.6 in)
- F30AMHD 1332 mm (52.4 in)
- F40BED 700 mm (27.6 in)
- F40BET 700 mm (27.6 in)
- F40BMHD 1332 mm (52.4 in)

Totale breedte:

378 mm (14.9 in)

Totale hoogte S:

- F30AET 1217 mm (47.9 in)
- F30AMHD 1217 mm (47.9 in)
- F40BET 1217 mm (47.9 in)
- F40BMHD 1217 mm (47.9 in)

Totale hoogte L:

1340 mm (52.8 in)

Spiegel hoogte S:

- F30AET 410 mm (16.1 in)
- F30AMHD 410 mm (16.1 in)
- F40BET 410 mm (16.1 in)
- F40BMHD 410 mm (16.1 in)

Spiegel hoogte L:

533 mm (21.0 in)

Gewicht (AL) S:

- F30AET 86.1 kg (190 lb)
- F30AMHD 83.8 kg (185 lb)
- F40BET 86.1 kg (190 lb)
- F40BMHD 83.8 kg (185 lb)

Gewicht (AL) L:

- F30AET 90.4 kg (199 lb)
- F30AMHD 88.1 kg (194 lb)
- F40BED 87.7 kg (193 lb)
- F40BET 90.4 kg (199 lb)
- F40BMHD 88.1 kg (194 lb)

Prestatie:

Volle-gas bereiksbereik:

- F30AET 4500–5500 omw/min
- F30AMHD 4500–5500 omw/min
- F40BED 5000–6000 omw/min
- F40BET 5000–6000 omw/min
- F40BMHD 5000–6000 omw/min

Maximum uitgangsvermogen:

- F30AET 22.1 kW bij 5000 omw/min (30 PK bij 5000 omw/min)
- F30AMHD 22.1 kW bij 5000 omw/min (30 PK bij 5000 omw/min)
- F40BED 29.4 kW bij 5500 omw/min (40 PK bij 5500 omw/min)
- F40BET 29.4 kW bij 5500 omw/min (40 PK bij 5500 omw/min)
- F40BMHD 29.4 kW bij 5500 omw/min (40 PK bij 5500 omw/min)

Vrijlooptoerental (in neutraal):

850 ±50 omw/min

Motor:

Type:

4-takt L

Slag:

747.0 cm³

Boring × slag:

65.0 × 75.0 mm (2.56 × 2.95 in)

Ontstekingsstelsel:

CDI

Bougie met weerstand (NGK):

DPR6EA-9

Electrode afstand bougie: 0.8–0.9 mm (0.031–0.035 in)	F30AET Trim- en kantelbekrachtiging F30AMHD Hydraulisch kantelmecha- nisme
Besturingssysteem: F30AET Afstandsbediening F30AMHD Stuurhendel F40BED Afstandsbediening F40BET Afstandsbediening F40BMHD Stuurhendel	F40BED Hydraulisch kantelmecha- nisme F40BET Trim- en kantelbekrachtiging F40BMHD Hydraulisch kantelmecha- nisme
Startsysteem: F30AET Elektrische starter F30AMHD Manuele F40BED Elektrische starter F40BET Elektrische starter F40BMHD Manuele	Propellermerkteken: G
Carburateur met start systeem: Prime Start (Voorinspuitstartsys- teem)	Brandstof en olie: Aanbevolen brandstof: Normale loodvrije benzine Min. research octaangetal: 90 Brandstoftank inhoud: 25 L (6.60 US gal) (5.50 Imp.gal)
Klepspeling (koude motor) IL: 0.15–0.25 mm (0.0059–0.0098 in)	Aanbevolen motorolie: 4-takt motorolie
Klepspeling (koude motor) UL: 0.25–0.35 mm (0.0098–0.0138 in)	Aanbevolen-motoroliegroep 1*: SAE 10W-30/10W-40/5W-30 API SE/SF/SG/SH/SJ/SL
Min. koudstartstroomsterkte (CCA/EN): F30AET 430.0 A F40BED 430.0 A F40BET 430.0 A	Aanbevolen-motoroliegroep 2*: SAE 15W-40/20W-40/20W-50 API SH/SJ/SL
Min. nominaal vermogen (20HR/IEC): F30AET 70.0 A/u F40BED 70.0 A/u F40BET 70.0 A/u	Smering: Oliecarter Motoroliehoeveelheid (zonder oliefilter): 2.0 L (2.11 US qt) (1.76 Imp.qt)
Maximumdynamovermogen: F30AET 15.0 A F30AMHD 6.0 A F40BED 15.0 A F40BET 15.0 A F40BMHD 15.0 A	Aanbevolen tandwielolie: Tandwielkastolie (SAE 90) Tandwieloliehoeveelheid: 430.0 cm ³ (14.54 US oz) (15.17 Imp.oz)
Aandrijvingseenheid: Tandwielposities: Vooruit - Neutraal - Achteruit Overbrengingsverhouding: 2.00 (26/13) Trim- en kantelsysteem:	Aanspankoppel: Bougie: 18.0 Nm (13.3 ft-lb) (1.84 kgf-m) Propellermoer: 40.0 Nm (29.5 ft-lb) (4.08 kgf-m) Motorolieaftapbout: 18.0 Nm (13.3 ft-lb) (1.84 kgf-m)

Onderhoud

Motoroliefilter:

18.0 Nm (13.3 ft-lb) (1.84 kgf-m)

Geluids- en trillingsniveau:

Operatorgeluidsdrukkniveau (ICOMIA 39/94 en 40/94):

79.0 dB(A)

Trilling in stuurhendel (ICOMIA 38/94):

Trilling in stuurhendel bedraagt minder dan 2.5m/s^2

DMU28223

Vervoer en opslag van de buitenboordmotor

DWM00690



WAARSCHUWING

- **Lekkende brandstof zorgt voor brandgevaar.** Draai de ontluuchtingsschroef en de brandstofkraan dicht als de buitenboordmotor moet worden vervoerd of opgeborgen. Anders zou er brandstof kunnen gaan lekken.
- **WEES VOORZICHTIG** als u een brandstoftank vervoert (zowel in een boot als in een wagen).
- **Vul een brandstofcontainer nooit volledig.** Benzine zet aanzienlijk uit met de warmte en zet de container dan onder druk. De brandstof kan dan beginnen te lekken en voor potentieel brandgevaar zorgen.

DWM00700



WAARSCHUWING

Kom nooit onder het staartstuk als het gekanteld is, zelfs niet als de kantelsteunhendel vergrendeld is. Als de buitenboordmotor per ongeluk valt, kan dat ernstige verwondingen veroorzaken.

DCM00660

OPGELET:

Gebruik de kantelsteunhendel of de kantelsteunknop niet om de boot de slepen.

De buitenboordmotor zou daardoor kunnen lostrillen van de kantelsteun en vallen. Als de boot niet kan worden gesleept met de motor in de normale stand, gebruik dan een bijkomend steunstuk om de motor in de gekantelde stand vast te zetten.

De buitenboordmotor moet gesleept en opgeborgen worden in de normale vaarstand. Als er te weinig ruimte is op de weg voor die stand, sleep de buitenboordmotor dan in de gekantelde stand en maak gebruik van een motorsteun zoals een spiegelstang. Raadpleeg uw Yamaha-dealer voor meer details.

DMU28241

Opberging van de buitenboordmotor

Wanneer u uw Yamaha-buitenboordmotor gedurende een lange periode (2 maand of langer) opbergt, dient u verschillende belangrijke procedures uit te voeren om beschadiging te voorkomen.

Het is aan te raden om uw buitenboordmotor een onderhoudsbeurt te laten geven door een erkende Yamaha-dealer voor u hem opbergt. U kan echter zelf met een minimum aan gereedschap de volgende procedures uitvoeren.

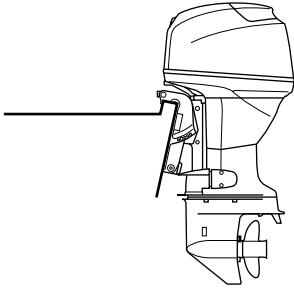
DCM01080

OPGELET:

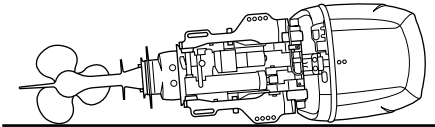
- **Om problemen te voorkomen die veroorzaakt worden door olie die vanuit het oliecarter in de cilinder terechtkomt, moet de buitenboordmotor in de getoonde stand worden gehouden als hij wordt vervoerd of opgeborgen.** Als de buitenboordmotor liggend (niet rechtop) wordt vervoerd of opgeborgen, leg hem dan op een kussen nadat de motorolie afgetapt is.
- **Leg de buitenboordmotor niet op zijn zij voordat het koelwater helemaal is afge-**

tapt, anders kan het water langs het uitlaatkanaal in de cilinder terecht komen en motorpech veroorzaken.

- **Berg de buitenboordmotor op op een droge, goed verluchte plaats, waar hij niet aan rechtstreeks zonlicht is blootgesteld.**



ZMU04078



ZMU04079

DMU28303

Procedure

DMU28332

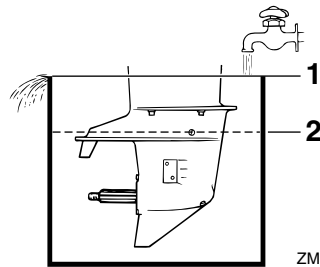
Spelen in een testtank

DCM00300

OPGELET: _____

Laat de motor niet draaien zonder hem te voorzien van koelwater. Anders wordt de waterpomp van de motor beschadigd of loopt de motor schade op door oververhitting. Alvorens de motor te starten, moet worden gecontroleerd of de koelwatermantels wel worden voorzien van water.

1. Was het buitenboordmotorlichaam met zoet water. Voor meer informatie, zie pagina 57.
2. Ontkoppel de brandstofleiding van de motor of sluit de brandstofkraan (als er één is).
3. Verwijder de motorkap en het geluidsdemperdeksel. Verwijder de propeller.
4. Installeer de buitenboordmotor op de testtank. Vul de tank met zoet water tot boven het peil van de anticaviteitsplaat.



ZMU02051

1. Wateroppervlak
2. Laagste waterpeil

DCM00290

OPGELET: _____

Als het peil van het vers water onder het peil van de anticaviteitsplaat komt of als de watervoorraad niet groot genoeg is, kan de motor vastlopen.

5. Het koelsysteem moet worden gespoeld om te voorkomen dat het verstopt raakt met zout, zand of vuil. Bovendien moet de motor worden geconserveerd/gesmeerd om motorbeschadiging door roest te voorkomen. Voer het spoelen en het conserveren tegelijkertijd uit.

DWM00090

WAARSCHUWING _____

- **Verwijder of raak geen elektrische onderdelen aan bij het starten of als de**

Onderhoud

motor draait.

● **Hou handen, haar en kleren uit de buurt van het vlieg wiel en andere draaiende onderdelen als de motor draait.**

6. Laat de motor met een snelle vrijloop gedurende enkele seconden in neutrale stand draaien.
7. Net voor u de motor afzet sproeit u snel "conserverings olie" in elke carburator of in de conserveeropening van het geluidsdemperdeksel (als de motor daarmee is uitgerust). Als dat op de juiste manier gebeurt, zal de motor buitensporig beginnen te roken en bijna afslaan.
8. Verwijder de buitenboordmotor van de testtank.
9. Installeer het geluidsdemperdeksel / de dop van de conserveeropening en de motorkap.
10. Als er geen "conserverings olie" voorhanden is, laat de motor dan in snelle vrijloop draaien tot het brandstofsysteem leeg is en hij stilvalt.
11. Tap al het koelwater af. Reinig het motorlichaam grondig.
12. Als er geen "conserverings olie" voorhanden is, verwijder dan de bougie(s). Giet een theelepeltje zuivere motorolie in elke cilinder. Zwengel de motor enkele keren met de hand aan. Breng de bougie(s) weer aan.
13. Laat de brandstoftank leeglopen.

NOTA: _____

Bewaar de brandstoftank op een droge, goed geventileerde plaats, buiten het bereik van rechtstreeks zonlicht.

DMU28402

Smering

1. Installeer de bougies en draai ze aan tot het voorgeschreven aandraaimoment.

Voor informatie over bougie-installatie, zie pagina 62.

2. Ververs de tandwielolie. Voor instructies, zie pagina 69. Controleer de olie op de aanwezigheid van water die op een lekke dichting zou wijzen. Het vervangen van een dichting moet door een bevoegde Yamaha-dealer worden uitgevoerd alvorens het gebruik te hervatten.
3. Smeer alle smeerpunten. Voor meer informatie, zie pagina 62.

NOTA: _____

Wanneer u de motor voor lange tijd gaat opbergen, is het raadzaam hem te benevelen met olie. Neem contact op met uw Yamaha-dealer voor informatie over het benevelen met olie en andere procedures voor uw motor.

DMU28431

Verzorging van de accu

DWM00330

WAARSCHUWING

Elektrolytische vloeistof voor de accu is gevaarlijk; ze bevat zwavelzuur en is daardoor giftig en zeer bijtend.

Neem steeds de volgende voorzorgsmaatregelen:

- Vermijd lichamelijk contact met elektrolytische vloeistof aan gezien dat ernstige brandwonden en permanente oogletsels kan veroorzaken.
- Draag oogbescherming als u met of in de buurt van accu's werkt.

Tegengif (UITWENDIG):

- HUID - Spoel met water.
- OGEN - Spoel gedurende 15 minuten met water en roep onmiddellijk de hulp van een arts in.

Tegengif (INWENDIG):

- Drink grote hoeveelheden water of

melk, gevolgd door gebrande magnesia, geklopt ei of plantaardige olie. Roep onmiddellijk de hulp van een arts in.

Accu's produceren ook ontplofbaar waterstofgas; vandaar dat u steeds de volgende voorzorgsmaatregelen moet nemen:

- Laad de accu's op een goed verluchte plaats.
- Hou accu's uit de buurt van vuur, vonden of open vlammen (bijvoorbeeld: lasuitrusting, brandende sigaretten enz.).
- **ROOK NIET** als u accu's laadt of hanteert.

HOU ACCU'S EN ELEKTROLYTISCHE VLOEISTOF UIT DE BUURT VAN KINDEREN.

Volg de handleiding van de accu voor het behandelen van de accu. Accu's verschillen van fabrikant tot fabrikant. Daarom zijn de procedures niet in gevallen van toepassing. Raadpleeg de instructies van de accufabrikant.

Procedure

1. Koppel de accu los en verwijder hem uit de boot. Koppel altijd eerst de zwarte, negatieve kabel los, anders kan er zich een kortsluiting voordoen.
2. Reinig de accubehuizing en de polen. Vul elke cel tot aan het bovenste merkteken met gedistilleerd water.
3. Bewaar de accu op een vlakke ondergrond in een koele, droge en goed verluchte plaats waar hij niet aan rechtstreeks zonlicht is blootgesteld.
4. Controleer ten minste één keer per maand de relatieve dichtheid van de elektrolyt en herlaad de accu als dat nodig is. Zo verlengt u de levensduur van de accu.

DMU28442

Spoelen van het motorblok

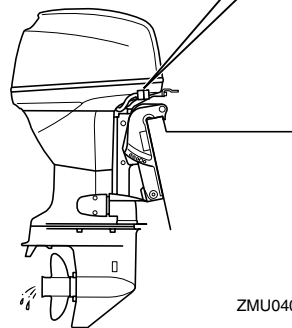
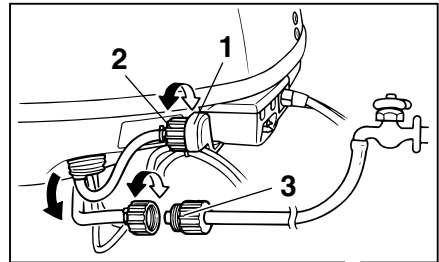
Voor een grondige spoeling dient u de procedure onmiddellijk na het afzetten van de motor uit te voeren.

DCM01530

OPGELET:

Voer deze procedure niet uit terwijl de motor draait. De waterpomp zou erdoor beschadigd kunnen raken, wat zou kunnen leiden tot ernstige schade door oververhitting.

1. Zet de motor af en schroef het tuinslangkoppelstuk van de fitting op de onderbak.



ZMU04080

1. Fitting
2. Tuinslangkoppelstuk
3. Tuinslangadapter

2. Schroef de tuinslangadapter op een tuinslang die is aangesloten op een leidingwaterkraan, en sluit het andere uit-

Onderhoud

einde van de tuinslang vervolgens aan op het tuinslangkoppelstuk.

3. Laat de motor uitgeschakeld, draai de waterkraan open en laat het water gedurende ongeveer 15 minuten door de koelmantels stromen. Draai de kraan dicht en koppel de tuinslang los van het tuinslangkoppelstuk.
4. Herinstalleer het tuinslangaansluitstuk op het hulpstuk op de onderbak. Draai het koppelstuk stevig aan.

DCM00540

OPGELET:

Laat bij normaal gebruik het tuinslangkoppelstuk niet los op de onderbakfitting liggen of de tuinslag niet los hangen. Het water zou dan uit het koppelstuk lekken in plaats van de motor te koelen, waardoor hij ernstig oververhit kan raken. Zorg ervoor dat het koppelstuk goed vastgemaakt wordt aan de fitting na het spoelen van de motor.

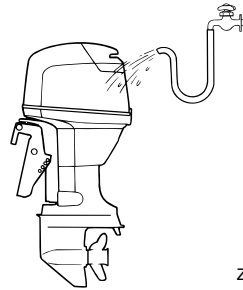
NOTA:

- Als u de motor spoelt terwijl de boot zich in het water bevindt, is het beter om de buitenboordmotor zo te kantelen dat hij volledig uit het water is getild.
- Voor instructies betreffende het spoelen van het koelsysteem, zie pagina 53.

DMU28450

Reiniging van de buitenboordmotor

Was na gebruik de buitenkant van de buitenboordmotor met zoet water. Spoel het koelsysteem met zoet water.



ZMU02550

NOTA:

Voor instructies voor het spoelen van het koelsysteem, zie pagina 53.

DMU28460

Controle van het geverfde oppervlak van de motor

Controleer de motor op krassen, inkepingen en afbladderende verf. Plaatsen waar de verf beschadigd is zijn vatbaarder voor roest. Reinig en verf die plaatsen indien nodig. Retoucheerverf is verkrijgbaar bij uw Yamaha-dealer.

DMU28478

Periodiek onderhoud

DWM01071

WAARSCHUWING

Tenzij anders vermeld dient u de motor uit te schakelen alvorens onderhoudswerkzaamheden uit te voeren. Als u zelf (of de eigenaar van de motor) niet vertrouwd bent met het onderhouden van machines, moet dit werk worden uitgevoerd door uw Yamaha-dealer of een andere gekwalificeerde technicus.

DMU28511

Vervangingsonderdelen

Als er reserveonderdelen moeten worden geïnstalleerd, gebruik dan uitsluitend originele Yamaha-onderdelen of onderdelen van een zelfde ontwerp en kwaliteit. Een onder-

deel van minderwaardige kwaliteit zou het kunnen begeven en het daaruit voortvloeiende verlies van controle kan de operator en de passagiers in gevaar brengen. Originele Yamaha-onderdelen kunt u verkrijgen via uw Yamaha-dealer.

DMU34150

Zware gebruiksomstandigheden

Er is sprake van zware gebruiksomstandigheden wanneer één of meer van de volgende toepassingen op regelmatige basis voorkomen:

- Gedurende uren constant varen met of net onder het maximale motortoerental (omw/min)
- Gedurende uren constant varen met een laag motortoerental (omw/min)
- Korte perioden van hoge acceleratie en vertraging gevolgd door het uitschakelen van de motor alvorens hij zijn normale bedrijfstemperatuur heeft bereikt
- Frequente krachtige acceleraties en vertragingen
- Vaak schakelen
- Vaak starten en uitschakelen van de motor(en)
- Een gebruik waarbij vaak wordt afgewisseld tussen zware en lichte ladingen

Buitenboordmotoren die onder één of meer van de bovengenoemde omstandigheden worden gebruikt, vereisen frequenter onderhoud. Yamaha raadt u aan dit onderhoud tweemaal zo vaak uit te voeren als aangegeven in het onderhoudsschema. Bijvoorbeeld, als een bepaalde onderhouds-ingreep om de 50 uren moet gebeuren, dient u hem om de 25 uren uit te voeren. Op die manier voorkomt u een snellere slijtage van motoronderdelen.

Onderhoud

DMU34431

Onderhoudsschema 1

De frequentie van de onderhoudswerkzaamheden mag worden aangepast aan de gebruiksomstandigheden, maar de volgende tabel geeft algemene richtlijnen. Raadpleeg de secties in dit hoofdstuk voor de uitleg bij elke handeling die specifiek is voor de eigenaar.

NOTA:

Telkens nadat de motor in zout-, modderig of troebel water werd gebruikt, moet hij met zuiver water worden afgespoeld.

Het “●”-teken geeft de onderzoeken aan die u zelf mag uitvoeren.

Het “○”-teken geeft het werk aan dat moet worden uitgevoerd door uw Yamaha-dealer.

Item	Handelingen	Eerste	Om de		
		20 uur (3 maand)	100 uur (1 jaar)	300 uur (3 jaar)	500 uur (5 jaar)
Anode(n) (externe)	Inspectie of vervanging indien nodig		●/○		
Anode(n) (cilinderkop, thermostaatkap)	Inspectie of vervanging indien nodig		○		
Anoden (uitlaatdeksel, koelwatermanteldekseel, gelijkrichterregelaardekseel)	Vervanging				○
Anode(n) (uitlaatdekseel, dekselpakking)	Vervanging				○
Accu	Inspectie of oplading, vervanging indien nodig	●/○	●/○		
Koelwaterlek	Inspectie of vervanging indien nodig	○	○		
Motorkapklem	Inspecteren		●/○		
Motorstartconditie/lawaai	Inspecteren	●/○	●/○		
Motorvrijlooptoerental/lawaai	Inspecteren	●/○	●/○		
Motorolie	Vervanging	●/○	●/○		
Motoroliefilter (patroon)	Vervanging		●/○		
Brandstoffilter (wegwerptype)	Vervanging		●/○		
Brandstofpomp	Inspectie of vervanging indien nodig			○	
Brandstof/olielek	Inspecteren	○	○		
Brandstofleiding	Inspectie of vervanging indien nodig	○	○		

Onderhoud

Item	Handelingen	Eerste	Om de		
		20 uur (3 maand)	100 uur (1 jaar)	300 uur (3 jaar)	500 uur (5 jaar)
Brandstofleiding	Vervanging			○	
Tandwielolie	Vervanging	●/○	●/○		
Smeerpunten	Smeren	●/○	●/○		
Impeller/waterpomphuis	Inspectie of vervanging indien nodig		○		
Impeller/waterpomphuis	Vervanging			○	
Trim-/kantelbekrachtigingseenheid	Inspecteren	●/○	●/○		
Propeller/propellermoer/splitpen	Inspectie of vervanging indien nodig	●/○	●/○		
Schakelverbinding/schakelkabel	Inspectie, afstelling of vervanging indien nodig	○	○		
Bougie(s)	Inspectie, afstelling of vervanging indien nodig		●/○		
Bougiedoppen/hoogspanningskabels	Inspectie of vervanging indien nodig	○	○		
Pilootwater	Inspecteren	●/○	●/○		
Gasklepverbinding/gaskabel/gasklepopenentiming	Inspectie, afstelling of vervanging indien nodig	○	○		
Thermostaat	Inspectie of vervanging indien nodig		○		
Distributieriem	Inspectie of vervanging indien nodig		○		
Klepspeling	Inspectie en afstelling				○
Waterinlaat	Inspecteren	●/○	●/○		
Hoofdschakelaar/stop-schakelaar/chokeschakelaar	Inspectie of vervanging indien nodig	○	○		
Draadboomaansluitingen/draadkoppelaansluitingen	Inspectie of vervanging indien nodig	○	○		
(Yamaha) meter/maat	Inspecteren	○	○		
(Yamaha) Brandstoftank	Inspectie en reiniging indien nodig		○		

Onderhoud

DMU34450

Onderhoudsschema 2

Item	Handelingen	Om de
		1000 uren
Uitlaatgasgeleider/uitlaatspruitstuk	Inspectie of vervanging indien nodig	<input type="radio"/>
Distributieriem	Vervanging	<input type="radio"/>

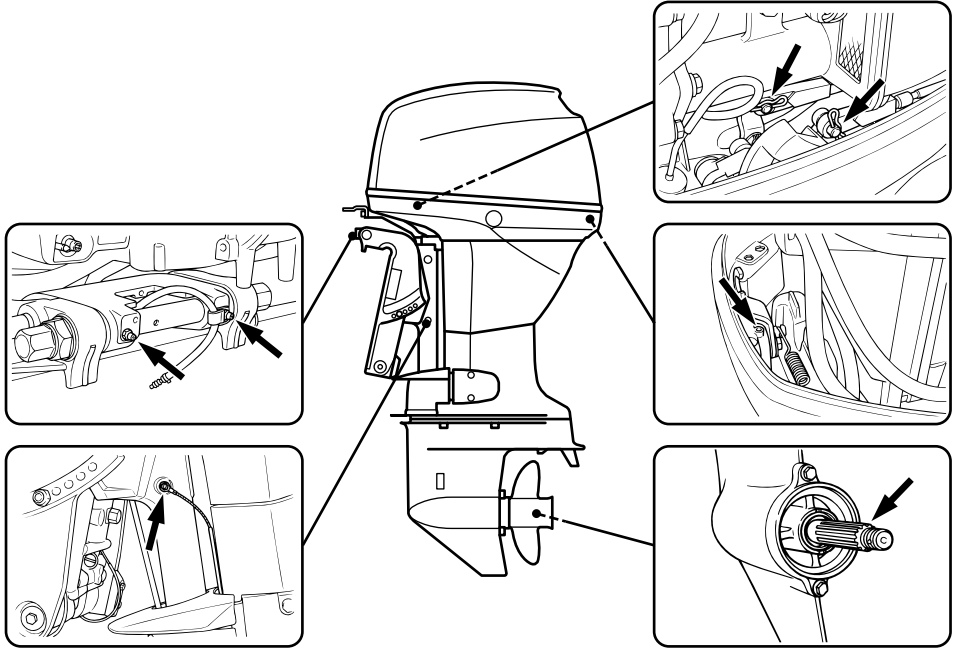
DMU28941

Smeren

Yamaha smeervet A (waterbestendig vet)

Yamaha smeervet D (roestbestendig vet; voor de propelleras)

F30A, F40B



ZMU04081

DMU28953

Reiniging en afstelling van de bougie

DWM00560

WAARSCHUWING

Zorg dat u de isolator niet beschadigt als u een bougie verwijderd of installeert. Een beschadigde isolator kan voor externe vonken zorgen, wat een ontploffing of brand kan veroorzaken.

DWM01550

WAARSCHUWING

De motor zal erg heet zijn wanneer hij pas werd uitgeschakeld. Wees uiterst voorzichtig om te voorkomen dat u of iemand anders brandwonden oploopt. Wacht tot

de motor is afgekoeld om brandwonden te voorkomen.

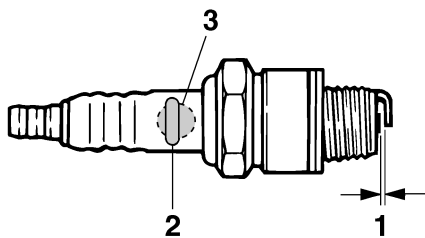
De bougie vormt een belangrijk onderdeel van de motor en kan gemakkelijk worden gecontroleerd. De toestand van de bougie kan iets zeggen over de toestand van de motor in zijn geheel. Bijvoorbeeld, als het porselein van de centrale elektrode heel erg wit is, kan dat wijzen op een inlaatluchtlek of een carburatieprobleem in de betreffende cilinder. Tracht eventuele problemen niet zelf te diagnosticeren. Breng uw buitenboordmotor echter naar een Yamaha-dealer. De bougie moet regelmatig uitgeschroefd en geïnspec-

Onderhoud

teerd worden omdat hitte en afzettingen ervoor zorgen dat de bougie langzaam maar zeker stuk gaat en erodeert. Als de elektrode-erosie te uitgesproken wordt, of als er zich te veel koolstof of andere stoffen hebben afgezet op de elektroden van de bougie, dient u hem te vervangen door een bougie van hetzelfde type.

Standaardbougie:
DPR6EA-9

Alvorens de bougie aan te brengen dient u de elektrodenafstand met een voelermaat te meten. Breng de afstand indien nodig in overeenstemming met de specificaties.



ZMU02179

1. Elektrodeafstand bougie
2. Identificatiemerktken bougie (NGK)
3. Bougienummer

Elektrodenafstand:
0.8–0.9 mm (0.031–0.035 in)

Bij het aanbrengen van een bougie dient u steeds het pakkingoppervlak te reinigen en een nieuwe pakking te gebruiken. Verwijder eventueel vuil van de schroefdraad en schroef de bougie met het correcte torskoppel in de cilinder.

Aandraaimoment van de bougies:
18.0 Nm (13.3 ft-lb) (1.84 kgf-m)

NOTA: _____

Als u niet over een momentsleutel beschikt wanneer u de bougie aanbrengt, draai hem dan eerst met de hand helemaal aan en draai hem vervolgens nog 1/4 tot 1/2 slag verder vast. Draai hem echter zodra dat mogelijk is met behulp van een momentsleutel met het juiste aandraaimoment vast.

DMU28962

Controle van het brandstofsysteem

DWM00060

WAARSCHUWING

Benzine en benzinedampen zijn erg ontvlambaar en ontplofbaar. Blijf ermee uit de buurt van vonken, sigaretten, vlammen en andere bronnen van ontbranding.

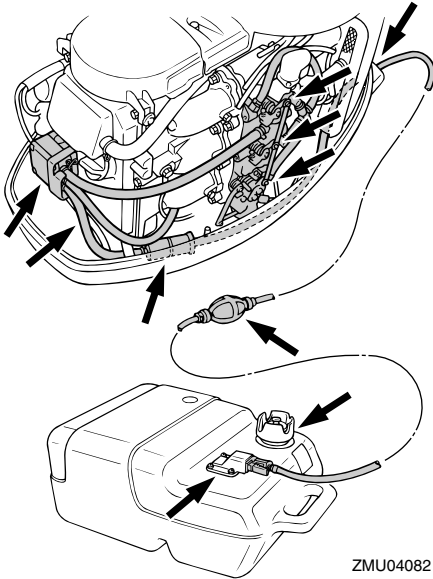
DWM00910

WAARSCHUWING

Lekkende brandstof kan brand of een ontploffing veroorzaken.

- Controleer regelmatig op lekken.
- Als er brandstof lekt moet het brandstofsysteem worden hersteld door een bevoegd mecanicien. Als de buitenboordmotor slecht hersteld is, kan het zijn dat het niet veilig is om hem te gebruiken.

Controleer de brandstofleidingen op lekken, barsten en defecten. Vindt u een probleem dan moet uw Yamaha-dealer of een andere bevoegde mecanicien dat onmiddellijk oplossen.



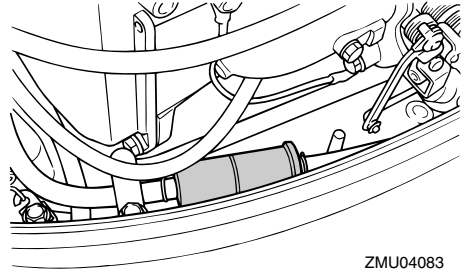
Controlepunten

- Lekkage van de onderdelen van het brandstofsysteem
- Lekkage van het brandstofleidingverbindingstuk
- Barsten in de brandstofleiding en andere beschadiging
- Lekkage van het brandstofaansluitstuk

DMU28990

Controle van de brandstoffilter

Controleer regelmatig de brandstoffilter. De brandstoffilter bestaat uit één stuk en is wegwerpbaar. Als er vreemd materiaal in de filter wordt gevonden, moet hij worden vervangen. Voor de vervanging van de brandstoffilter dient u uw Yamaha-dealer te raadplegen.



DMU29041

Controle van de vrijloopsnelheid

DWM00451

⚠ WAARSCHUWING

- Verwijder of raak geen elektrische onderdelen aan bij het starten of als de motor draait.
- Hou handen, haar en kleden uit de buurt van het vliegwiel en andere draaiende onderdelen als de motor draait.

DCM00490

OPGELET:

Die procedure moet worden uitgevoerd terwijl de buitenboordmotor in het water steekt. Er kan gebruik worden gemaakt van een doorspoelaansluiting of een test-tank.

Er dient een diagnostische toerenteller te worden gebruikt bij deze procedure. De resultaten kunnen variëren naargelang van de manier waarop de test wordt uitgevoerd: met de doorspoelaansluiting, in een testtank of met de buitenboordmotor in het water.

1. Start de motor en laat hem in de neutrale stand warm lopen tot hij soepel draait.

NOTA:

Controle van de juiste vrijloopsnelheid is enkel mogelijk als de motor volledig is opgewarmd. Als hij niet volledig is opgewarmd, zal de vrijloopsnelheid hoger zijn dan nor-

Onderhoud

maal. Raadpleeg een Yamaha-dealer of een andere bevoegde mecaniciën als u moeilijkheden ondervindt bij het controleren van de vrijloopsnelheid of als de vrijloopsnelheid moet worden afgesteld.

2. Controleer of de vrijloopsnelheid overeenkomt met de specificaties. Voor de vrijloopsnelheidspecificaties zie pagina 51.

DMU29074

Vervanging van motorolie

DWM00760

WAARSCHUWING

- Tap de motorolie niet af onmiddellijk nadat motor is afgezet. De olie is heet en er moet voorzichtig mee omgesprongen worden om brandwonden te voorkomen.
- Zorg ervoor dat de buitenboordmotor stevig aan de spiegel of een stabiel statief is vastgemaakt.

DCM00970

OPGELET:

- Doe niet te veel olie in de buitenboordmotor en zorg ervoor dat hij rechtop staat (niet gekanteld) als u de motorolie controleert en vervangt.
- Als het oliepeil zich boven het bovenste peilstreepje bevindt, tap de olie dan af tot ze het gewenste peil bereikt. Te veel olie kan lekken of beschadiging veroorzaken.

DCM01240

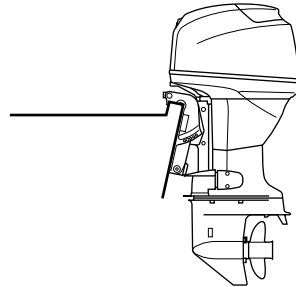
OPGELET:

Ververs de motorolie na de eerste 10 uur dat de motor gebruikt werd en dan om de 100 uur of om de 6 maand. Anders zal de motor vlug versleten zijn.

NOTA: _____

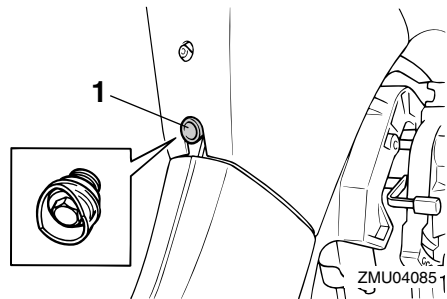
Vervang de olie als hij nog warm is.

1. Zet de buitenboordmotor rechtop (niet gekanteld).



ZMU04084

2. Zet een geschikte container klaar die meer olie kan bevatten dan de totale hoeveelheid motorolie in de motor. Draai de aftapplug los en neem deze uit en houd tegelijkertijd de opvangbak onder het aftapgat. Neem vervolgens de olievuldop af. Laat de olie helemaal uit de motor lopen. Veeg eventueel gemorstte olie onmiddellijk op.



ZMU04085

1. Aftapschroef
3. Breng een nieuwe pakking aan op de aftapplug. Breng een dunne laag olie aan

op de pakking en installeer de aftapplug.

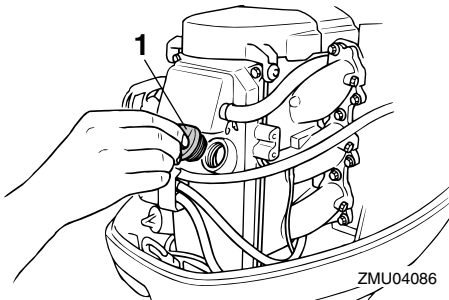
Aandraaimoment van de aftapplug:
18.0 Nm (13.3 ft-lb) (1.84 kgf-m)

NOTA: _____

Als geen momentsleutel beschikbaar is terwijl u de aftapplug aan het installeren bent, draai de schroef dan met de vingers vast tot de pakking in contact komt met het oppervlak van het aftapgat. Draai ze vervolgens met een sleutel 1/4 tot 1/2 slag verder aan. Draai de aftapplug daarna zo vlug mogelijk aan tot het correcte aandraaimoment met behulp van een momentsleutel.

4. Giet de correcte hoeveelheid olie in de vulopening. Installeer de vuldop.

Aanbevolen motorolie:
4-takt motorolie
Inhoud olietank (exclusief oliefilter):
2.0 L (2.11 US qt) (1.76 Imp.qt)



1. Olievuldop

5. Start de motor en vergewis u ervan dat de waarschuwingslamp voor lage oliedruk (indien voorzien) uitgaat. Controleer of er geen olieklekken te bespeuren

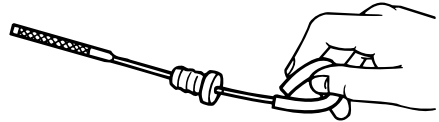
zijn.

DCM00681

OPGELET: _____

Als de waarschuwingslamp voor lage oliedruk blijft branden of als er olieklekken zijn, dient u de motor uit te schakelen en op zoek te gaan naar de oorzaak. Wanneer u de motor blijft gebruiken zonder eerst het probleem op te lossen kan hij ernstig beschadigd raken. Raadpleeg uw Yamaha-dealer als u het probleem niet kunt lokaliseren en oplossen.

6. Schakel de motor uit en wacht 3 minuten. Controleer het oliepeil opnieuw met de peilstok om na te gaan of het peil tot ergens tussen de bovenste en de onderste peilmarkering komt. Vul olie bij als het oliepeil slechts tot onder de onderste markering reikt, of tap olie af als het peil tot boven de bovenste markering reikt.



ZMU02058

7. Ruim gebruikte olie op volgens de lokale reglementen.

NOTA: _____

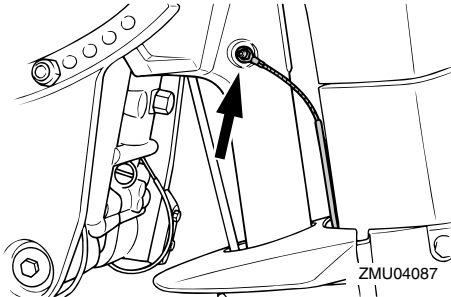
- Voor verdere informatie over de opruiming van gebruikte olie, raadpleeg uw Yamaha-dealer.
- Vervang de olie vaker wanneer u de motor onder slechte omstandigheden zoals langdurig stapvoets varen moet gebruiken.

Onderhoud

DMU29112

Controle van de bedrading en aansluitstukken

- Controleer of elke massadraad goed is vastgemaakt.
- Controleer of elk aansluitstuk goed is aangekoppeld.



DMU29120

Uitlaatlekkage

Start de motor en controleer of er geen uitlaat lekt uit de verbindingstukken tussen de het uitlaatdeksel, de cilinderkop en de lichaamscilinder.

DMU29130

Waterlekkage

Start de motor en controleer of er geen water lekt uit de verbindingstukken tussen de het uitlaatdeksel, de cilinderkop en de lichaamscilinder.

DMU29140

Motorolielekkage

Controleer de omgeving van de motor op olielekken.

NOTA:

Raadpleeg uw Yamaha-dealer als u lekken hebt gevonden.

DMU34580

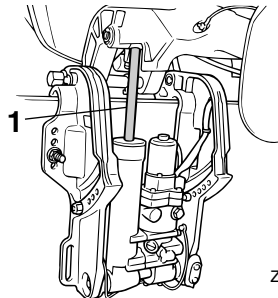
Controleren van het trim- en kantelbegrachtigingssysteem

DWM00431

⚠ WAARSCHUWING

- Kom nooit onder het staartstuk als het gekanteld is, zelfs niet als de kantelsteunhendel vergrendeld is. Als de buitenboordmotor per ongeluk valt, kunt u ernstig gewond raken.
- Ga na of er zich niemand onder de buitenboordmotor bevindt alvorens de test uit te voeren. Er kunnen lichaamsdelen worden verpletterd tussen de motor en de klembeugel wanneer de motor wordt getrimd of gekanteld.

1. Controleer de trim- en kantelbegrachtigingseenheid op tekenen van olielekken.



1. Trim- en kantelstang
2. Bedien alle trim- en kantelbegrachtigingsschakelaars om na te gaan of al de schakelaars werken.
3. Kantel de buitenboordmotor naar boven en controleer of de trim- en kantelstang volledig naar buiten wordt geduwd.
4. Controleer of de trim- en kantelstang vrij is van roest of andere gebreken.
5. Kantel de buitenboordmotor naar beneden. Ga na of de trim- en kantelstang

soepel werkt.

NOTA:

Raadpleeg uw Yamaha-dealer als er iets abnormaal verloopt.

DMU32110

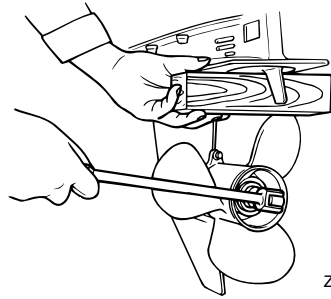
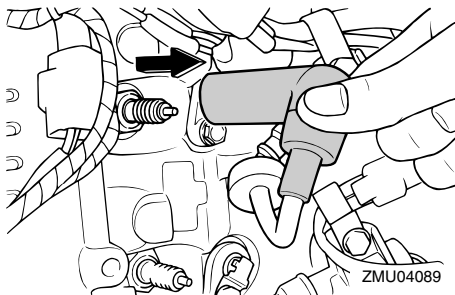
Propeller controleren

DWM01610

WAARSCHUWING

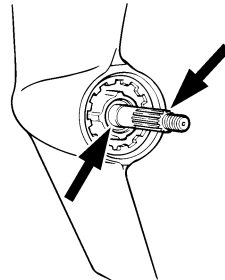
U kan ernstig gewond raken wanneer de motor per ongeluk start terwijl u zich in de buurt van de propeller bevindt.

- Verwijder de bougiesdoppen van de bougies alvorens de propeller te controleren, te verwijderen of te installeren. Zet bovendien de schakelinrichting in neutraal, zet de hoofdschakelaar op "OFF" (off), verwijder de sleutel en verwijder de koord van de motorstopschakelaar. Schakel de accuschakelaar uit als uw boot daarmee uitgerust is.
- Houd de propeller niet met uw hand vast wanneer u de propellermoer los- of vastdraait. Plaats een houten blok tussen de anti-cavitiesplaat en de propeller om te beletten dat de propeller kan draaien.



Controlepunten

- Controleer elk propellerblad op slijtage, op erosie door cavitatie of ventilatie, of op andere schade.
- Controleer de propelleras op schade.
- Controleer de spiebanen op slijtage of schade.
- Controleer of er geen visdraad rond de propelleras is gedraaid.



- Controleer de propellerasoliekeerring op schade.

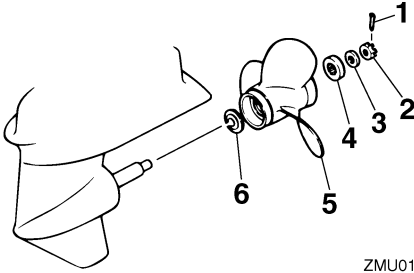
DMU30661

Verwijderen van de propeller

DMU29196

Spiebaanmodellen

1. Plooi met behulp van een buigtang de splitpen recht en trek ze uit de opening.
2. Verwijder de propellermoer, de ring en het afstandstuk (indien aanwezig).



1. Splitpen
2. Propellermoer
3. Ring
4. Afstandstuk
5. Propeller
6. Drukkring

3. Verwijder de propeller, de ring (indien aanwezig) en de drukring.

DMU30671

Installeren van de propeller

DMU29232

Spiebaanmodellen

DCM00340

OPGELET:

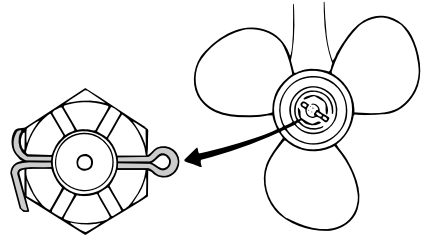
- Installeer eerst de drukring alvorens de propeller te installeren, want anders zouden het staartstuk en de propeller-naaf kunnen worden beschadigd.
- Gebruik een nieuwe splitpen en plooi de uiteinden ervan goed om. Anders kan de propeller los komen te zitten als de motor draait en kan u hem kwijtra-ken.

1. Breng Yamaha-vet of roestbestendig vet op de propelleras aan.
2. Installeer het afstandstuk (indien vereist), de drukring, de ring (indien aanwezig) en de propeller op de propelleras.
3. Installeer het afstandstuk (indien vereist) en de ring. Draai de propellermoer aan met het gespecificeerde aandraai-

moment.

Propellermoeraandraaimoment: 40.0 Nm (29.5 ft-lb) (4.08 kgf-m)

4. Breng de propellermoer tegenover de propellerasopening. Steek een nieuwe splitpen in de opening en plooi de uiteinden ervan om.



NOTA:

Als de propellermoer niet uitgelijnd is met de propellerasopening na het aandraaien met het gespecificeerde aandraaimoment, draai de moer dan verder aan tot ze uitgelijnd is met de opening.

DMU29282

Vervanging van tandwielolie

DWM00800

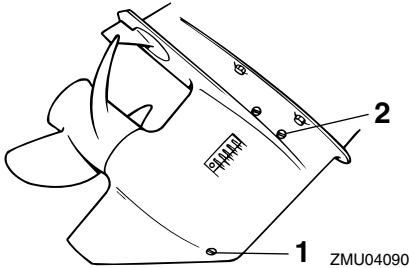
⚠ WAARSCHUWING

- Zorg ervoor dat de buitenboordmotor stevig aan de spiegel of een stabiel statief is vastgemaakt. U kan ernstig gewond raken als de buitenboordmotor op u valt.
- Kom nooit onder het staartstuk als het gekanteld is, zelfs niet als de kantelsteunhendel of -knop vergrendeld is. Als de buitenboordmotor per ongeluk valt, kan dat ernstige verwondingen veroorzaken.

1. Kantel de buitenboordmotor zo dat de

tandwielolieaftapplug zich zo laag mogelijk bevindt.

2. Zet een geschikte container onder de tandwielkast.
3. Verwijder de tandwielolieaftapplug en -pakking.



1. Tandwielolieaftapschroef
2. Oliepeilplug

NOTA:

- Als de motor is uitgerust met een magnetische tandwielolieaftapplug, verwijder dan alle metalen deeltjes van de schroef alvorens ze te installeren.
 - Gebruik altijd nieuwe pakkingen. Gebruik de verwijderde pakkingen nooit opnieuw.
4. Verwijder de oliepeilplug en -pakking zodat de olie helemaal kan weglopen.

DCM00710

OPGELET:

Controleer de gebruikte olie nadat die is afgetapt. Als de olie melkachtig is, komt er water in de tandwielkast, wat tandwielbeschadiging kan veroorzaken. Raadpleeg uw Yamaha-dealer voor de herstelling van de dichtingen van het staartstuk.

NOTA:

Raadpleeg uw Yamaha-dealer voor meer in-

formatie over het lozen van gebruikte olie.

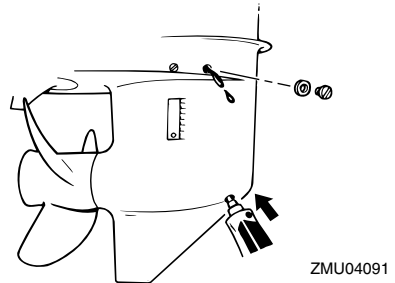
5. Zet de buitenboordmotor in de verticale stand en spuit met een flexibel vulhulpmiddel of een drukvulhulpmiddel de tandwielolie in het gat van de tandwielolieaftapplug.

Aanbevolen tandwielolie:

Tandwielkastolie (SAE 90)

Hoeveelheid tandwielolie:

430.0 cm³ (14.54 US oz) (15.17 Imp.oz)



6. Breng een nieuwe pakking aan op de olieaftapplug. Als de olie uit de oliepeilplugopening begint te lopen, dient u de oliepeilplug erin te steken en vast te draaien.
7. Breng een nieuwe pakking aan op de tandwielolieaftapplug. Breng de tandwielolieaftapplug aan en draai ze vast.

DMU29302

De brandstoftank reinigen

DWWM0920

WAARSCHUWING

Benzine is erg ontvlambaar en benzinedampen zijn ontvlambaar en ontplofbaar.

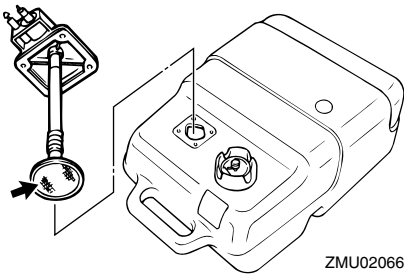
- Als u vragen hebt over het juist uitvoeren van die procedure, raadpleeg dan uw Yamaha-dealer.
- Blijf uit de buurt van vonken, sigaret-

Onderhoud

ten, vlammen en andere vormen van ontbranding als u de brandstoftank reinigt.

- Verwijder de brandstoftank van de boot alvorens ze te reinigen. Werk steeds buiten op een plaats die goed verlucht is.
- Veeg gemorste brandstof onmiddellijk op.
- Het opnieuw assembleren van de brandstoftank moet zorgvuldig gebeuren. Een verkeerde assemblage kan leiden tot een brandstoflek, met brand- en ontploffingsgevaar tot gevolg.
- Loos oude benzine volgens de plaatse-lijke voorschriften.

1. Ledig de brandstoftank in een goedgekeurde container.
2. Giet een kleine hoeveelheid geschikt oplosmiddel in de tank. Installeer de tankdop en schud de tank. Laat het oplosmiddel volledig weer wegstromen.
3. Verwijder de schroeven die het brandstofleidingkoppelstukgeheel op zijn plaats houden. Trek het geheel uit de tank.



4. Reinig de filter (gesitueerd op het uiteinde van de zuigbuis) in een geschikt reinigingsoplosmiddel. Laat de filter drogen.

5. Vervang de pakkingen door nieuwe exemplaren. Herinstalleer het brandstofkoppelstukpakkinggeheel en zet de schroeven stevig vast.

DMU29312

Controle en vervanging van anoden

Yamaha-buitenboordmotoren worden beschermd tegen roest met behulp van oplosanoden. Controleer regelmatig de externe anoden. Verwijder de aanslag van het oppervlak van de anoden. Raadpleeg een Yamaha-dealer voor de vervanging van externe anoden.

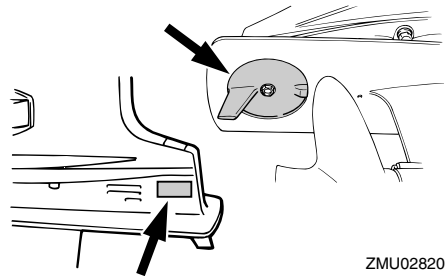
DCM00720

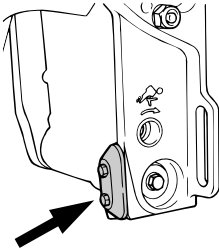
OPGELET:

Anoden mogen niet geschilderd worden, want dan werken ze niet meer.

NOTA:

Controleer massaleidingen die verbonden zijn met externe anoden op uitgeruste modellen. Raadpleeg een Yamaha-dealer voor de controle en de vervanging van interne anoden die verbonden zijn met het motorblok.





ZMU04092

DMU29320

Controleren van de accu (voor modellen met elektrische starter)

DWM00330

WAARSCHUWING

Elektrolytische vloeistof voor de accu is gevaarlijk; ze bevat zwavelzuur en is daardoor giftig en zeer bijtend.

Neem steeds de volgende voorzorgsmaatregelen:

- Vermijd lichamelijk contact met elektrolytische vloeistof aan gezien dat ernstige brandwonden en permanente oogletsels kan veroorzaken.
- Draag oogbescherming als u met of in de buurt van accu's werkt.

Tegengif (UITWENDIG):

- HUID - Spoel met water.
- OGEN - Spoel gedurende 15 minuten met water en roep onmiddellijk de hulp van een arts in.

Tegengif (INWENDIG):

- Drink grote hoeveelheden water of melk, gevolgd door gebrande magnesia, geklopt ei of plantaardige olie. Roep onmiddellijk de hulp van een arts in.

Accu's produceren ook ontplofbaar waterstofgas; vandaar dat u steeds de volgende voorzorgsmaatregelen moet

nemen:

- Laad de accu's op een goed verluchte plaats.
- Hou accu's uit de buurt van vuur, vonken of open vlammen (bijvoorbeeld: lasuitrusting, brandende sigaretten enz.).
- **ROOK NIET** als u accu's laadt of handelt.

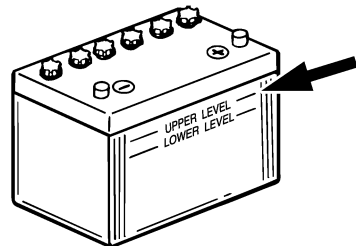
HOU ACCU'S EN ELEKTROLYTISCHE VLOEISTOF UIT DE BUURT VAN KINDEREN.

DCM00360

OPGELET:

- Een slecht onderhouden accu, raakt snel defect.
- Gewoon kraantjeswater bevat mineralen die schadelijk zijn voor een accu en mag dus niet gebruikt worden om de accu bij te vullen.

1. Controleer het elektrolytpeil ten minste één keer per maand. Vul indien nodig bij tot aan het peil dat door fabrikant wordt aanbevolen. Vul alleen bij met gedistilleerd water (of zuiver gedeïoniseerd water dat geschikt is om in accu's te worden gebruikt).



ZMU01810

2. Zorg dat de accu altijd goed geladen is. Als u een voltmeter installeert, kan hem gemakkelijker controleren. Als u de boot gedurende een maand of langer niet

Onderhoud

gaat gebruiken, haal de accu dan uit de boot en bewaar hem op een koele donkere plaats. Herlaad de accu helemaal alvorens hem weer te gebruiken.

3. Als de accu langer dan een maand wordt opgeborgen, controleer dan ten minste één keer per maand de specifieke graviteit van de vloeistof en herlaad de accu als hij bijna op is.

NOTA:

Raadpleeg een Yamaha-dealer als u accu's laadt of herlaadt.

DMU29332

Aansluiting van de accu

DWM00570

WAARSCHUWING

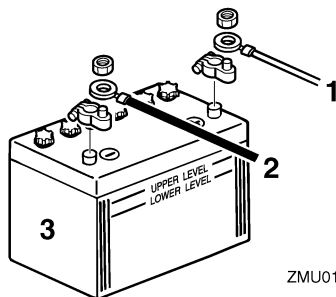
Maak de accuhouder stevig vast op een droge, goed verluchte en trillingsvrije plaats in de boot. Installeer een volledig opgeladen accu in de houder.

DCM01122

OPGELET:

- Zorg ervoor dat de hoofdschakelaar (bij de modellen waarop dat van toepassing is) op "OFF" (uit) staat, alvorens aan de accu te werken.
- Omkering van de accukabels beschadigt de elektrische onderdelen.
- Koppel eerst de rode accukabel aan als u de accu installeert en ontkoppel eerst de zwarte kabel als u hem verwijdt.
- De elektrische contacten van de accu en de kabels moeten zuiver en juist aangekoppeld zijn anders start de accu de motor niet.

Verbind de rode accukabel eerst met de POSITIEVE (+) pool. Verbind vervolgens de zwarte accukabel met de NEGATIEVE (-) pool.



ZMU01811

1. Rode kabel
2. Zwarte kabel
3. Accu

DMU29370

Loskoppeling van de accu

Koppel de ZWARTE kabel eerste los van de NEGATIEVE (-) pool. Koppel dan de RODE kabel los van de POSITIEVE (+) pool.

DMU29391

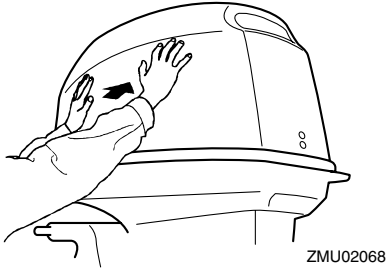
Controleren van de motorkap

DCM01650

OPGELET:

Zorg ervoor dat de onderbak goed gesloten is en dat er geen openingen zijn. Bij een loszittende of verkeerd gemonteerde onderkap kan er water in de motor terecht komen.

Controleer of de motorkap goed op haar plaats zit door er met twee handen op te duwen. Als ze los zit, dient u ze te laten herstellen door uw Yamaha-dealer.

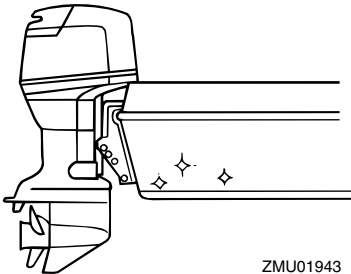


DMU29400

De onderkant van de boot van een coating voorzien

Een zuivere romp verbetert de prestaties van de boot. De onderkant van de boot moet zo veel mogelijk ontdaan zijn van aangroeiing. Indien nodig kan de onderkant van de boot wordt bekleed met een laag voor uw gebied goedgekeurde aangroeiwerende verf om aangroeiing tegen te gaan.

Gebruik geen aangroeiwerende verf die koper of grafiet bevat. Een dergelijke verf kan ervoor zorgen dat de motor sneller gaat roesten.



Herstellen van defecten

DMU29425

Problemen verhelpen

Een probleem in de brandstof-, compressie- of ontstekingsystemen kan ervoor zorgen dat de motor slecht start, dat er minder aandrijfkracht is of dat er zich andere problemen voordoen. Dit hoofdstuk beschrijft basisinspecties en mogelijke oplossingen, en het heeft betrekking op alle Yamaha-buitenboordmotoren. Daarom zijn bepaalde items niet van toepassing op uw model.

Als uw buitenboordmotor moet worden hersteld, breng hem dan naar uw Yamaha-dealer.

Raadpleeg uw Yamaha-dealer als het verklikkerlampje voor motorpech knippert.

De starter werkt niet.

V. Is de acculading te zwak of te laag?

A. Controleer de staat van de accu. Gebruik een accu met de aanbevolen capaciteit.

V. Zijn de accuaansluitingen los of verroest?

A. Maak de accukabels vast en reinig de accupolen.

V. Is de zekering voor het relais van de elektrische starter of de elektrische kring doorgeslagen?

A. Zoek naar de oorzaak van de elektrische overbelasting en neem die weg. Vervang de zekering door een nieuwe met de juiste stroomsterkte.

V. Zijn de starteronderdelen defect?

A. Laat hem herstellen door een Yamaha-dealer.

V. Staat de schakelhendel in versnelling?

A. Schakel naar neutraal.

De motor start niet (de starter werkt).

V. Is de brandstoftank leeg?

A. Vul de tank met zuivere, verse brandstof.

V. Is de brandstof verontreinigd of bedorven?

A. Vul de tank met zuivere, verse brandstof.

V. Is de brandstoffilter verstopt?

A. Reinig of vervang de filter.

V. Is de startprocedure incorrect?

A. Zie pagina 32.

V. Is de brandstofpomp defect?

A. Laat hem herstellen door een Yamaha-dealer.

V. Zijn de bougies vuil of van het verkeerde type?

A. Controleer de bougie(s). Reinig of vervang ze (hem) door (een) bougie(s) van het aanbevolen type.

V. Werd(en) de bougiedop(pen) verkeerd aangebracht?

A. Controleer de bougiedoppen en breng ze eventueel op de juiste manier aan.

V. Is de ontstekingsbedrading beschadigd of slecht aangesloten?

A. Controleer de bedrading op slijtage en breuken. Draai alle losse aansluitingen weer vast. Vervang versleten of gebroken draden.

V. Zijn de ontstekingsonderdelen defect?

A. Laat hem herstellen door een Yamaha-dealer.

V. Is motoruitschakelkoord niet bevestigd?

A. Bevestig het koord.

Herstellen van defecten

V. Zijn de inwendige motoronderdelen beschadigd?

A. Laat hem herstellen door een Yamaha-dealer.

De motor draait onregelmatig in vrijloop of slaat af.

V. Zijn de bougies vuil of van het verkeerde type?

A. Controleer de bougie(s). Reinig of vervang ze (hem) door (een) bougie(s) van het aanbevolen type.

V. Is het brandstofsysteem geblokkeerd?

A. Zoek naar dichtgeknepen en geknikte brandstofleidingen of andere versperringen in het brandstofsysteem.

V. Is de brandstof verontreinigd of bedorven?

A. Vul de tank met zuivere, verse brandstof.

V. Is de brandstoffilter verstopt?

A. Reinig of vervang de filter.

V. Zijn er defecte ontstekingsonderdelen?

A. Laat hem herstellen door een Yamaha-dealer.

V. Werd het waarschuwingssysteem geactiveerd?

A. Zoek en elimineer de oorzaak van de waarschuwing.

V. Is de elektrodenafstand onjuist?

A. Controleer de afstand en pas hem aan overeenkomstig de specificaties.

V. Is de ontstekingsbedrading beschadigd of slecht aangesloten?

A. Controleer de bedrading op slijtage en breuken. Draai alle losse aansluitingen weer vast. Vervang versleten of gebroken draden.

V. Wordt er soms verkeerde motorolie gebruikt?

A. Controleer de olie en vervang hem eventueel door de juiste olie.

V. Is de thermostaat defect of verstopt?

A. Laat hem herstellen door een Yamaha-dealer.

V. Zijn carburateurafstellingen niet okee?

A. Laat hem herstellen door een Yamaha-dealer.

V. Is de brandstofpomp beschadigd?

A. Laat hem herstellen door een Yamaha-dealer.

V. Is de ontluchtingsschroef op de brandstoftank gesloten?

A. Open de ontluchtingsschroef.

V. Is de chokeknop uitgetrokken?

A. Druk de knop helemaal in.

V. Is motorhoek te groot?

A. Zet de motor weer in de normale werkingsstand.

V. Is de carburator verstopt?

A. Laat hem herstellen door een Yamaha-dealer.

V. Is de verbinding met het brandstofleidingkoppelstuk verkeerd gemaakt?

A. Verbind op de juiste manier.

V. Is de gasklep verkeerd afgesteld?

Herstellen van defecten

A. Laat hem herstellen door een Yamaha-dealer.

V. Is de accukabel losgekoppeld?

A. Sluit hem stevig aan.

De waarschuwingszoemer weerklinkt of het verklikkerlampje brandt.

V. Is het koelsysteem verstopt?

A. Ga na of de waterinlaat niet verstopt is.

V. Is het motoroliepeil te laag?

A. Vul de olietank met de gespecificeerde motorolie.

V. Is het warmtebereik van de bougie incorrect?

A. Controleer de bougie en vervang hem eventueel door een bougie van het aanbevolen type.

V. Wordt er soms verkeerde motorolie gebruikt?

A. Controleer de olie en vervang hem eventueel door de juiste olie.

V. Is de motorolie verontreinigd of slecht geworden?

A. Vervang de olie door verse olie van het gespecificeerde type.

V. Is de oliefilter verstopt?

A. Laat hem herstellen door een Yamaha-dealer.

V. Is de oliepomp defect?

A. Laat hem herstellen door een Yamaha-dealer.

V. Is de lading van de boot goed verdeeld?

A. Verdeel de lading zo dat de boot horizon-

taal in het water ligt.

V. Is de waterpomp of de thermostaat defect?

A. Laat hem herstellen door een Yamaha-dealer.

V. Is er overtollig water in het brandstoffilterhuis?

A. Ledig het filterhuis.

Verlies van motorvermogen.

V. Is de propeller beschadigd?

A. Laat de propeller herstellen of vervangen.

V. Is de propellerspoed of -diameter niet juist?

A. Installeer de juiste propeller om de buitenboordmotor met zijn aanbevolen toerental (omw/min) te laten draaien.

V. Is de trimhoek niet correct?

A. Pas de trimhoek zo aan dat de motor het meest efficiënt werkt.

V. Wordt de motor op een verkeerde hoogte op de spiegel gemonteerd?

A. Pas de hoogte van de motor op de spiegel aan.

V. Wordt het waarschuwingsstelsel geactiveerd?

A. Zoek en elimineer de oorzaak van de waarschuwing.

V. Is de onderkant van de boot vervuild met aangroeiing?

A. Reinig de onderkant van de boot.

V. Zijn de bougies vuil of van het verkeerde type?

Herstellen van defecten

A. Controleer de bougie(s). Reinig of vervang ze (hem) door (een) bougie(s) van het aanbevolen type.

V. Zit er wier of ander vreemd materiaal verstrendeld rond de tandwielbehuizing?

A. Verwijder het vreemd materiaal en reinig het staartstuk.

V. Is het brandstofsysteem geblokkeerd?

A. Zoek naar dichtgeknepen en geknikte brandstofleidingen of andere versperringen in het brandstofsysteem.

V. Is de brandstoffilter verstopt?

A. Reinig of vervang de filter.

V. Is de brandstof verontreinigd of bedorven?

A. Vul de tank met zuivere, verse brandstof.

V. Is de elektrodenafstand onjuist?

A. Controleer de afstand en pas hem aan overeenkomstig de specificaties.

V. Is de ontstekingsbedrading beschadigd of slecht aangesloten?

A. Controleer de bedrading op slijtage en breuken. Draai alle losse aansluitingen weer vast. Vervang versleten of gebroken draden.

V. Zijn er elektrische onderdelen defect?

A. Laat hem herstellen door een Yamaha-dealer.

V. Wordt er wel gebruik gemaakt van de juiste brandstof?

A. Vervang de brandstof door het opgegeven type.

V. Wordt er soms verkeerde motorolie ge-

bruikt?

A. Controleer de olie en vervang hem eventueel door de juiste olie.

V. Is de thermostaat defect of verstopt?

A. Laat hem herstellen door een Yamaha-dealer.

V. Is de ontluchtingsschroef gesloten?

A. Open de ontluchtingsschroef.

V. Is de brandstofpomp beschadigd?

A. Laat hem herstellen door een Yamaha-dealer.

V. Is de verbinding met het brandstofleidingkoppelstuk verkeerd gemaakt?

A. Verbind op de juiste manier.

V. Is het warmtebereik van de bougie incorrect?

A. Controleer de bougie en vervang hem eventueel door een bougie van het aanbevolen type.

V. Is de aandrijfriem van de hogedrukbrandstofpomp stuk?

A. Laat hem herstellen door een Yamaha-dealer.

V. Reageert de motor niet op de juiste manier op de stand van de schakelhendel?

A. Laat hem herstellen door een Yamaha-dealer.

De motor trilt buitensporig.

V. Is de propeller beschadigd?

A. Laat de propeller herstellen of vervangen.

V. Is de propelleras beschadigd?

A. Laat hem herstellen door een Yamaha-

Herstellen van defecten

dealer.

V. Zit er wier of ander vreemd materiaal verstrengeld rond de propeller?

A. Verwijder en reinig de propeller.

V. Is de motormontagebout los?

A. Draai de bout vast.

V. Is de fuseeepen los of beschadigd?

A. Zet ze vast of laat het probleem verhelpen door een Yamaha-dealer.

DMU29433

Tijdelijke handeling in een noodgeval

DMU29440

Beschadiging door botsing

DWM00870

WAARSCHUWING

De buitenboordmotor kan ernstig worden beschadigd door een botsing tijdens het varen of het slepen. Een beschadiging kan ervoor zorgen dat het niet veilig is om de buitenboordmotor te gebruiken.

Als de buitenboordmotor een voorwerp in het water raakt, dient u de volgende procedure te volgen.



1. Zet de motor onmiddellijk af.
2. Controleer het besturingssysteem en alle onderdelen op beschadiging. Controleer ook de boot op beschadiging.

3. Ongeacht of u al dan niet beschadiging hebt aangetroffen, dient u langzaam en voorzichtig naar de dichtstbijzijnde haven te varen.

4. Laat een Yamaha-dealer de buitenboordmotor controleren alvorens hem weer in gebruik te nemen.

DMU29471

Vervanging van de zekering

Als er een zekering is doorgeslagen, verwijder dan het elektrisch deksel, open de zekeringhouder en verwijder de zekering met een zekeringtrekker (als die voorhanden is). Breng een nieuwe zekering met de juiste stroomsterkte aan.

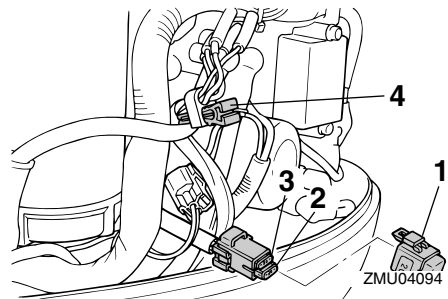
DWM00630

WAARSCHUWING

Gebruik de opgegeven zekering. Een verkeerde zekering of een stuk draad zou kunnen zorgen voor te veel stroomafgifte. Dat kan beschadiging van het elektrische systeem of brand veroorzaken.

NOTA:

Raadpleeg uw Yamaha-dealer als de nieuwe zekering onmiddellijk doorslaat.



1. Zekeringkast
2. Zekering (20 A)
3. Reservezekering (20 A)
4. Zekeringtrekker

DMU29533

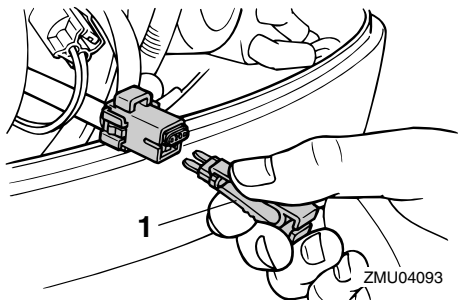
De starter werkt niet

Als het startmechanisme niet werkt (de motor kan niet worden aangezwengeld met de starter), kan de motor worden gestart met de noodstartkoord.

DWM01022

WAARSCHUWING

- Pas die procedure alleen toe in een noodgeval om naar de dichtstbijzijnde haven terug te keren voor herstelling.
- Wanneer de noodstartkoord wordt gebruikt om de motor te starten, werkt de neutraalstartbeveiliging niet. Zorg ervoor dat de afstandsbedieningshendel in neutraal staat. Anders kan de boot onverwacht beginnen te bewegen, wat tot ongevallen zou kunnen leiden.
- Bevestig de motoruitschakelkoord tijdens het gebruik van de motor op een veilige plaats aan uw kleding, of aan uw arm of been.
- Maak de koord niet vast aan kleren die kunnen worden losgetrokken. Zorg ervoor dat de koord nergens achter verstrikt raakt, waardoor ze haar functie verliest.
- Zorg ervoor dat u tijdens een normaal gebruik niet per ongeluk aan de koord trekt. Als de motoraandrijving wegvalt, wordt de boot veel minder goed bestuurbaar. Zonder motoraandrijving zal de boot ook snel vertragen. Daardoor kunnen personen en voorwerpen in de boot naar voren geslingerd worden.
- Vergewis u ervan dat er niemand achter u staat als u aan het startkoord trekt. Het zou achterwaarts kunnen zwepen en iemand verwonden.
- Een onafgeschermd, draaiend vliegwiel is zeer gevaarlijk. Houd losse kleding



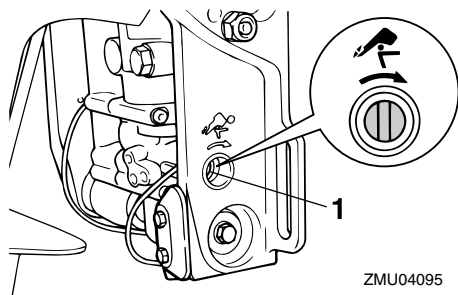
1. Zekeringtrekker

DMU29512

De trim- en kantelbekrachtiging werkt niet

Als de motor niet kan worden omhoog of omlaag gekanteld met de trim- en kantelbekrachtiging omwille van een lege accu of een storing in de trim- en kantelbekrachtigingseenheid, kunt u de motor ook manueel kantelen.

1. Draai de manuele klepschroef los door ze naar rechts te draaien tot ze stopt.



1. Schroef van de handbediende klep

2. Zet de motor in de gewenste stand en draai vervolgens de manuele klepschroef vast door ze naar links te draaien.

Herstellen van defecten

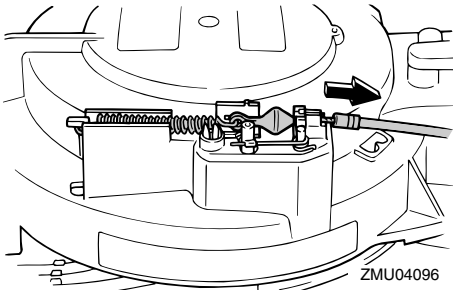
en andere voorwerpen uit de buurt bij het starten van de motor. Gebruik de noodstartkoord uitsluitend zoals voorgeschreven. Raak het vliegwiel of andere bewegende onderdelen niet aan wanneer de motor draait. Installeer het startermechanisme of de motorkap nooit terwijl de motor draait.

- Raak bij het starten of gebruiken van de motor de ontstekingspoel, de bougiekabel, de bougiekop of andere elektrische onderdelen niet aan. U loopt het risico op elektrische schokken.

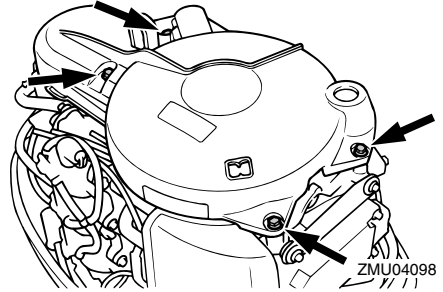
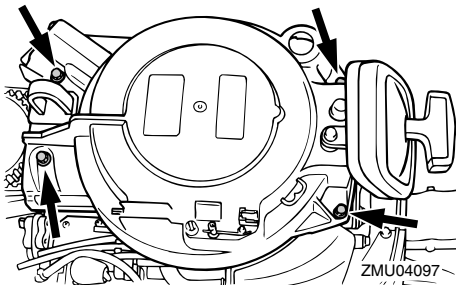
DMU30362

Noodstart

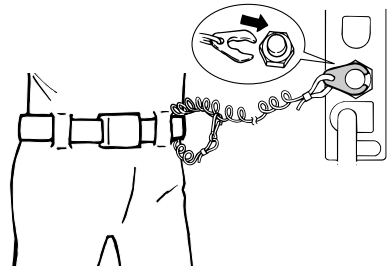
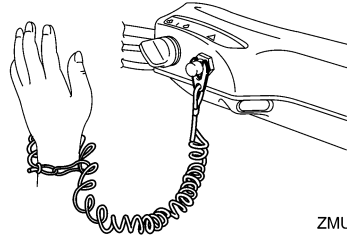
1. Verwijder de motorkap.
2. Maak de neutrale-startbeveiligingskabel los van de startmotor, indien voorzien.



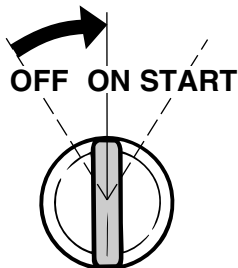
3. Verwijder de starter/het vliegwiel door de bouten los te draaien.



4. Maak de motor klaar om te starten. Voor meer informatie, zie pagina 32. Zorg ervoor dat de motor in neutraal staat en dat de klem is bevestigd aan de motorstopschakelaar. De hoofdschakelaar moet in de stand "ON" (aan) staan, indien voorzien.

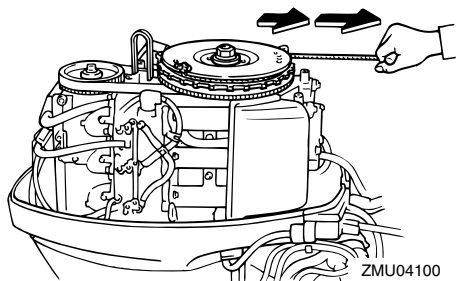


Herstellen van defecten



ZMU01906

5. Steek het geknoopte uiteinde van de noodstartkoord in de inkeping in de vliegwielrotor en draai de koord verschillende keren rond het vliegwiel in de richting van de wijzers van de klok.
6. Trek voorzichtig aan het startkoord tot u weerstand voelt.
7. Geef er vervolgens een korte maar krachtige ruk aan om de motor te starten. Herhaal dat indien nodig.



ZMU04100

DMU29760

Behandeling van een ondergedompelde motor

Als de buitenboordmotor ondergedompeld werd, moet hij onmiddellijk naar een Yamaha-dealer worden gebracht. Anders kan hij bijna onmiddellijk beginnen te roesten.

Als het niet mogelijk is om de buitenboordmotor onmiddellijk naar een Yamaha-dealer

te brengen, volg dan de onderstaande procedure om de beschadiging van de motor zo veel mogelijk te beperken.

DMU29783

Procedure

1. Verwijder modder, zout, zeewier en dergelijke grondig met zoet water.
2. Verwijder de bougie(s) en richt de bougieopeningen naar beneden om water, modder en contaminanten te lozen.
3. Tap de brandstof af van de carburator, de brandstoffilter en de brandstofleiding. Tap alle motorolie af.
4. Vul het oliecarter met de nieuwe motorolie.

Motoroliecapaciteit:

2.0 L (2.11 US qt) (1.76 Imp.qt)

5. Voorzie de motor van motorconserveeringsolie of motorolie via de carburators en de bougieopeningen terwijl u de motor aanzwengelt met de startkoord of de noodstartkoord.
6. Ga zo snel mogelijk naar een Yamaha-dealer met de buitenboordmotor.


DCM00400

OPGELET:

Probeer de buitenboordmotor niet te laten draaien voordat hij volledig gecontroleerd is.



YAMAHA MOTOR CO., LTD.

Gedrukt in Japan
April 2007-0.5 × 1 

Gedrukt op recyclagepapier