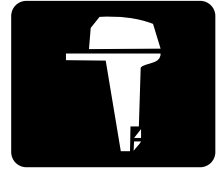




YAMAHA



**250A
L250A**

GEBRUIKERSHANDLEIDING

61A-28199-7E-D0

DMU25050

**Lees deze gebruikershandleiding zorgvuldig door vooraleer uw
buitenboordmotor in gebruik te nemen.**

Belangrijke handleidingsinformatie

DMU25101

Aan de eigenaar

Dank u voor uw keuze van een Yamaha-buitenboordmotor. Deze Gebruikershandleiding bevat informatie die vereist is voor een behoorlijk gebruik, onderhoud en verzorging. Een grondig begrip van deze instructies zal u helpen maximaal plezier uit uw nieuwe Yamaha te halen. Als u nog vragen hebt over de werking of het onderhoud van uw buitenboordmotor, gelieve dan een Yamaha-dealer te raadplegen.

In deze Gebruikershandleiding wordt bijzonder belangrijke informatie op de volgende manieren onderscheiden.



Het Veiligheidsalarmsymbool betekent **AANDACHT! LET GOED OP! UW VEILIGHEID STAAT OP HET SPEL!**

DWM00780



WAARSCHUWING

Als men zich niet houdt aan de waarschuwingeninstructies kan dat leiden tot ernstige verwonding of de dood van de bestuurder, een omstaander of de persoon die de buitenboordmotor inspecteert of herstelt.

DCM00700

OPGELET:

Een waarschuwing toont de speciale voorzorgmaatregelen die moeten worden genomen om beschadiging van de buitenboordmotor te voorkomen.

NOTA:

Een NOTA verstrekt belangrijke informatie om procedures gemakkelijker of duidelijker te maken.

Yamaha streeft voortdurend vorderingen in productontwerp en -kwaliteit na. Hoewel deze handleiding de meest recente beschik-

bare productinformatie op het moment van het drukken bevat, kunnen er toch kleine verschillen zijn tussen uw machine en deze handleiding. Mocht u nog vragen hebben over deze handleiding, gelieven dan uw Yamaha-dealer te raadplegen.

Om ervoor te zorgen dat het product lang zou meegaan, beveelt Yamaha aan het product te gebruiken en de gespecificeerde nazichten en onderhoudsbeurten te laten uitvoeren overeenkomstig de instructies in de gebruikershandleiding. Wanneer u die instructies niet volgt, is het niet alleen mogelijk dat het product defect raakt maar ook dat de garantie vervalt.

In bepaalde landen gelden wetten of voorschriften die gebruikers verbieden het product elders te gebruiken dan in het land waar het werd aangekocht, en de kans bestaat dan ook dat het product niet kan worden geregistreerd in het land van bestemming. Bovendien is het mogelijk dat de garantie niet geldt in bepaalde gebieden. Wanneer u van plan bent het product mee te nemen naar een ander land, dient u de dealer te raadplegen bij wie het product werd gekocht.

Als u het product tweedehands aankocht, neem dan contact op met de dichtstbijzijnde dealer om het opnieuw te laten registreren en om in aanmerking te komen voor de gespecificeerde diensten.

NOTA:

De 250AETO, L250AETO en de standaard accessoires worden gebruikt als basis voor de uitleg en afbeeldingen in deze handleiding. Bijgevolg kunnen bepaalde elementen eventueel niet van toepassing zijn op elk model.

Belangrijke handleidingsinformatie

DMU25120

250A, L250A

GEBRUIKERSHANDLEIDING

©2005 door Yamaha Motor Co., Ltd.

1e Uitgave, april 2005

Alle rechten voorbehouden.

**Elke herdruk of onbevoegd gebruik
zonder schriftelijke toestemming van
Yamaha Motor Co., Ltd.**

is uitdrukkelijk verboden.

Gedrukt in Japan

Algemene informatie	1	Snelheidsmeter (digitaal type).....	16
Plaats voor identificatienummers	1	Trimmeter (digitaal type)	16
Buitenboordmotorserienummer.....	1	Urenmeter (digitaal type).....	16
Sleutelnummer.....	1	Tripmeter	17
EG label	1	Klok	17
Veiligheidsinformatie	2	Brandstofmeter.....	18
Belangrijke labels	3	Brandstofwaarschuwinglampje.....	18
Waarschuwinglabels	3	Waarschuwinglampje voor lage accuspanning.....	18
Tankinstructies	4	Brandstofbeheermeter	19
Benzine	4	Brandstofstroommeter.....	19
Motorolie	5	Brandstofverbruikmeter	20
Accuvereisten.....	5	Brandstofbesparing	20
Technische gegevens van accu.....	5	Twee-motoren	
Propellerselectie.....	5	toerentalsynchronisator.....	21
Neutraal startbeveiliging.....	6	Waarschuwingssysteem	21
Basiscomponenten	7	Oververhittingswaarschuwing (twee motoren).....	22
Hoofdcomponenten	7	Oliepeil- en oliefilterverstopping- waarschuwingssysteem.....	22
Afstandsbediening	7	Werking	24
Afstandsbedieningshendel.....	8	Installatie.....	24
Neutraal vergrendeltrekker.....	9	De buitenboordmotor monteren	24
Neutraal gashendel.....	9	De motor inlopen.....	25
Neutraal gas handel.....	9	Diagram voor het benzine-en- oliemengsel (50:1)	26
Gashandel frictie afstelling.....	9	Procedure voor olie- inspuitingsmodellen	26
Motorstopsnoerschakelaar.....	10	Controles voor gebruik.....	26
Hoofdschakelaar	11	Brandstof	26
Trim- en		Olie.....	27
kantelbekrachtigingsschakelaar		Bedieningselementen.....	27
op afstandsbediening of		Motor	27
stuurhendel	11	Gebruik na een lange periode van opslag	27
Trim- en		Brandstof en motorolie bijvullen....	28
kantelbekrachtigingsschakelaar		Brandstof bijvullen voor modellen zonder	
op onderste motorkap.....	12	brandstofleidingkoppelstuk	28
Trim- en		Olie bijvullen voor olie- injectiemodellen	28
kantelbekrachtigingsschakelaars		Werking van de oliepeilaanduidingslamp.....	29
(type met twee motoren).....	12	De motor gebruiken	30
Trim tab met anode.....	13	Brandstof toevoeren	30
Kantel de steunhendel voor			
modellen met trim- en			
kantelbekrachtiging of			
hydraulische kanteling	13		
Motorkapontgrendelingshendel.....	14		
Digitale toerenteller	14		
Oliepeilindicator (digitaal type).....	15		
Oververhittings waarschuwing			
(digitaal type)	15		

Inhoud

De motor starten	31	Reiniging en afstelling van de bougie	49
De motor laten warmdraaien	32	Controle van het brandstofsysteem.....	50
Modellen met elektrische starter en Prime Start (voorinspuit- startstelsysteem)	32	Controle van de brandstoffilter	51
Schakelen	33	Reiniging van de brandstoffilter.....	51
Vooruit (modellen met stuurhendel en afstandsbediening)	33	Controle van de vrijloopsnelheid	52
Achteruit (modellen met automatische achteruitvergrendeling en trim- en kantelbekrachtiging).....	33	De motorolietank op water controleren	53
Motor uitzetten	34	Controle van de bedrading en aansluitstukken	53
Procedure	34	Uitlaatlekage.....	53
De buitenboordmotor trimmen	35	Waterlekage	53
Trimhoek instellen	35	Controle van het trim- en kantelbekrachtigingssysteem.....	53
Boottrim instellen	36	De propeller controleren.....	54
Omhoog en omlaag kantelen	37	Verwijdering van de propeller.....	55
Procedure voor het naar boven kantelen	38	Installeren van de propeller	56
Procedure voor omlaag kantelen	39	Vervanging van tandwielolie	56
Varen in ondiep water	40	Controle en vervanging van anoden	57
Modellen met trim- en kantelbekrachtiging / modellen met kantelbekrachtiging.....	40	Controleren van de accu (voor modellen met elektrische starter).....	58
Varen in andere omstandigheden	41	Aansluiting van de accu	59
Onderhoud	42	Loskoppeling van de accu.....	60
Technische gegevens	42	Controle van de motorkap	60
Vervoer en opslag van de buitenboordmotor	43	De onderkant van de boot van een coating voorzien.....	60
Opberging van de buitenboordmotor.....	43	Herstellen van defecten.....	61
Procedure	43	Problemen verhelpen.....	61
Smeren (modellen met olie-inspuiting).....	45	Tijdelijke handeling in een noodgeval	64
Verzorging van de accu	45	Beschadiging door botsing.....	64
Reiniging van de buitenboordmotor.....	46	Slechts één motor laten draaien	65
Controle van het geverfde oppervlak van de motor	46	Vervanging van een zekering.....	65
Periodiek onderhoud	46	De trim- en kantelbekrachtiging / kantelbekrachtiging zal niet werken	66
Vervangingsonderdelen	46	De starter werkt niet	66
Onderhoudsschema.....	47	Noodstart.....	67
Smering.....	49	De motor werkt niet.....	68
		De motor werkt niet	68
		De koude motor start niet.....	68
		De warme motor start niet.....	70

De waarschuwing voor een laag oliepeil wordt geactiveerd	71
De motorkap kan niet worden opengemaakt	72
Behandeling van een ondergedompeelde motor	72
Procedure	72

Algemene informatie

DMU25170

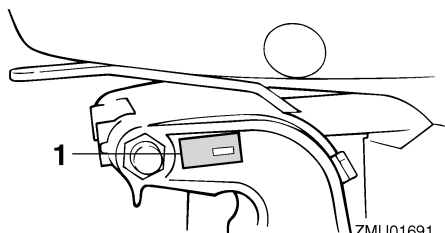
Plaats voor identificatienummers

DMU25182

Buitenboordmotorserienummer

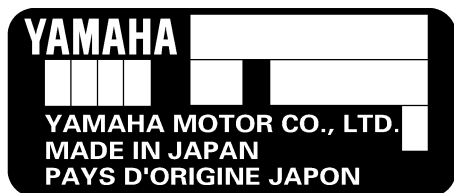
Het Buitenboordmotorserienummer is ingestanst op het label dat aan bakboordzijde van de klembeugel of het bovengedeelte van de zwenkbeugel is bevestigd.

Noteer uw buitenboordmotorserienummer in de voorziene ruimtes als hulp bij het bestellen van wisselstukken bij uw Yamaha-dealer of als referentie in geval uw buitenboordmotor wordt gestolen.



ZMU01691

1. Buitenboordmotorserienummerlocatie



ZMU01692

DMU25190

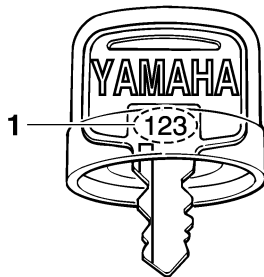
Sleutelnummer

Als de motor is uitgerust met een hoofdsleutelschakelaar, is het sleutelidentificatienummer ingestanst op uw sleutels zoals getoond

op de afbeelding. Noteer dit nummer in de ruimte voorzien als referentie in geval u een nieuwe sleutel nodig hebt.



ZMU01693



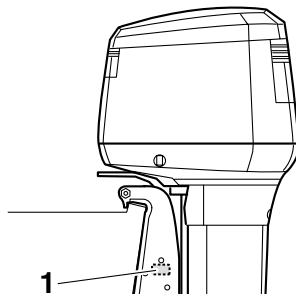
ZMU01694

1. Sleutelnummer

DMU25202

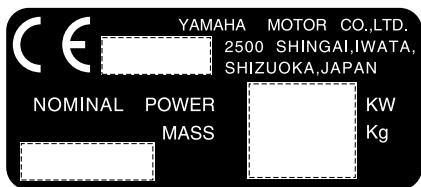
EG label

Motoren voorzien van dit label voldoen aan bepaalde gedeelten van de richtlijn van het Europese Parlement in verband met machinerieparken. Zie het label en de EG Verklaring van Overeenstemming voor verdere details.



ZMU05005

1. EG-labellocatie



ZMU01696

DMU25371

Veiligheidsinformatie

- Vooralere de buitenboordmotor te monteren of in gebruik te nemen, moet u deze volledige handleiding doorlezen. Door deze te lezen krijgt u een goed inzicht in de motor en zijn werking.
- Vooralere de boot in gebruik te nemen, moet u alle meegeleverde eigenaars- of gebruikerhandleidingen en alle labels. Zorg dat u elk punt begrijpt vooralere de boot in gebruik te nemen.
- Oefen niet te veel aandrijfkraft op de boot uit met deze buitenboordmotor. Te veel aandrijfkraft kan u de controle over de boot doen verliezen. Het nominale vermogen van de buitenboordmotor moet gelijk zijn aan of lager dan de nominaal-vermogenscapaciteit van de boot. Als de nominaal-vermogenscapaciteit van de boot onbekend is, raadpleeg dan de dealer of bootfabrikant.
- Voer geen aanpassingen aan de buitenboordmotor uit. Aanpassingen kunnen de motor ongeschikt of onveilig voor gebruik maken.
- Het gebruik van een verkeerde schroef of een verkeerd gebruik kan niet alleen leiden tot motorschade maar ook tot een te hoog brandstofverbruik. Raadpleeg uw dealer in verband met een correct gebruik.
- Gebruik de boot nooit na het drinken van alcohol of innemen van drugs. Ongeveer 50% van alle bootongelukken hebben te maken met intoxicatie.
- Zorg dat u een goedgekeurde zwemvest aan boord hebt voor elke passagier. Het is een goed idee een zwemvest te dragen telkens u met de boot vaart. Ten minste de kinderen en niet-zwemmers aan boord moeten steeds een zwemvest dragen en iedereen moet zwemvesten dragen in potentieel gevaarlijke vaaromstandigheden.
- Benzine is uiterst ontvlambaar en de benzinedampen zijn ontvlambaar en explosief. Hanteer en bewaar benzine op zorgvuldige wijze. Gan na of er geen gasdampen of brandstoflekken zijn vooralere de motor te starten.
- Dit product stoot uitlaatgassen uit die koolstofmonoxide bevatten, dat een kleurloos en geurloos gas is dat hersenschade of de dood van veroorzaken bij inademing. Symptomen zijn onder andere misselijkheid, duizeligheid en slaperigheid. Houd stuurcabine en verblijfscabines goed geventileerd. Vermijd het blokkeren van uitlaatopeningen.
- Controleer de goede werking van gashendel, schakelhendel en besturing vooralere de motor te starten.
- Maak het motorstopschakelaarsnoer op een veilige plaats vast aan uw kleding, uw arm of been tijdens het varen. Als u ongewild weggaat van de stuurhendel, zal het snoer worden losgetrokken van de schakelaar en de motor doen uitvallen.
- Zorg dat u de scheepvaartwetten en -reglementen kent op de plaats waar u wilt varen - en leef deze na.
- Zorg dat u op de hoogte bent van het

Algemene informatie

weerbericht. Controleer de weersverwachtingen vooraleer te gaan varen. Vermijd het varen in gevaarlijke weersomstandigheden.

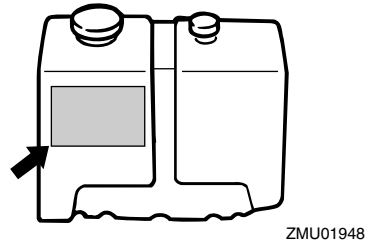
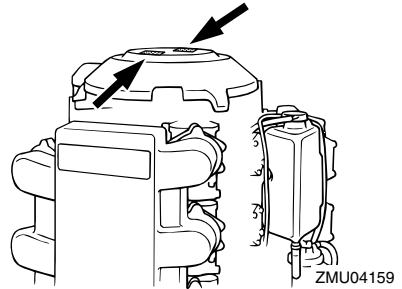
- Vertel aan iemand waar u naartoe gaat: laat een vaarplan achter bij een betrouwbare persoon. Vergeet het vaarplan niet opnieuw te annuleren als u terugkeert.
- Gebruik uw gezond verstand bij het varen. Ken uw mogelijkheden en zorg dat u weet hoe uw boot reageert in de verschillende vaaromstandigheden waarmee u geconfronteerd kunt worden. Blijf binnen uw limieten en deze van uw boot. Vaar steeds met veilige snelheden en blijf opletten voor eventuele hindernissen en ander verkeer.
- Kijk steeds goed uit voor zwemmers terwijl de motor draait.
- Blijf uit de buurt van zwemzones.
- Als een zwemmer in het water ligt in uw buurt, zet de schakelhendel dan in neutraal en zet de motor uit.
- Werp lege bussen die u hebt gebruikt voor het verversen of bijvullen van olie niet op een onwettige manier weg. Raadpleeg de verkoper van de olie in verband met de correcte procedure voor het wegwerpen van lege oliebusen.
- Bij het verversen van oliën die worden gebruikt voor het smeren van het product (motor- of tandwielolie), dient u eventuele gemorste olie steeds op te veegen. Giet nooit olie in de motor zonder gebruik te maken van een trechter of een gelijkaardig voorwerp. Raadpleeg eventueel uw dealer in verband met de vereiste procedure voor het verversen van olie.
- Dank het product nooit op een illegale manier af. Yamaha raadt u aan uw dealer te raadplegen in verband met het afdanken van het product.

DMU25382

Belangrijke labels

DMU25395

Waarschuwingslabels



DMU25401

Label

DWM01260

WAARSCHUWING

- Zorg dat de schakelinrichting in neutraal staat alvorens de motor te starten (behalve bij 2 pk).
- Verwijder of raak geen elektrische onderdelen aan bij het starten of als de motor draait.
- Hou handen, haar en kleren uit de buurt van het vliegwiel en andere draaiende onderdelen als de motor draait.

DMU25413

Label (modellen met tegengestelde draaiing)

DWM01281

WAARSCHUWING

Gebruik enkel een tegengesteld draaiende propeller bij deze motor.

Tegengesteld draaiende propellers zijn te herkennen aan een letter “L” na de maat-aanduiding.

Een verkeerde soort propeller zou er kunnen voor zorgen dat de boot een andere richting uitgaat dan verwacht, wat een ongeval zou kunnen veroorzaken.

DMU25451

Label

UITSLUITEND MOTOROLIE

- Giet de motorolie in deze olietank. Giet er geen benzine in.

AANBEVOLEN OLIE:

YAMALUBE 2 STROKE OUTBOARD OIL of een evenwaardige olie voor buitenboordmotoren met TC-W3-certificaat.

DWM01270

WAARSCHUWING

Giet geen benzine in de olietank. Dat zou een ontploffing kunnen veroorzaken.

DMU25540

Tankinstructies

DWM00010

WAARSCHUWING

BENZINE EN BENZINEDAMPEN ZIJN ERG ONTVLAMBAAR EN ONTPLOFBAAR!

- Rook niet als u brandstof bijvult en blijf uit de buurt van vonken, vlammen en andere bronnen van ontbranding.
- Zet de motor af alvorens brandstof te tanken.
- Tank op een goed verluchte plaats. Vul draagbare brandstoftanks niet in de

boot.

- Mors geen benzine. Verwijder gemorste benzine onmiddellijk met droge doeken.
- Doe de brandstoftank niet te vol.
- Draai de vuldop goed vast na het tanken.
- Raadpleeg onmiddellijk een arts als u benzine hebt ingeslikt, heel veel benzinedamp hebt in geademd of benzine in de ogen hebt gekregen.
- Mocht er benzine op uw huid terecht komen, verwijder die dan onmiddellijk met zeep en water. Kleed u om als er benzine op uw kleren is terecht gekomen.
- Raak met de tuit de vulopening of de trechter aan om elektrostatische vonken te voorkomen.

DCM00010

OPGELET:

Gebruik alleen nieuwe zuivere benzine die bewaard werd in zuivere containers en die niet gecontamineerd is door water of vreemde stoffen.

DMU25580

Benzine

Aanbevolen benzinetype:

Gewone loodvrije benzine met een minimum octaangetal van 90 (Research Octane Number).

Als de motor begint te kloppen of pingelen, gebruik dan een ander merk benzine of loodvrije superbenzine.

Algemene informatie

DMU25650

Motorolie

Aanbevolen motorolie:
YAMALUBE 2-takt buitenboordmotorolie

Als de aanbevolen motorolie niet beschikbaar is, mag een andere 2-takt motorolie met een door de NMMA gewaarmerkte TC-W3-graad worden gebruikt.

DMU25690

Accuvereisten

DCM01060

OPGELET:

Gebruik geen accu die niet de vermelde capaciteit heeft. Als er een accu wordt gebruikt die niet aan de specificaties voldoet, kan het elektrische systeem slecht presteren of overladen worden, waardoor het beschadigd wordt.

Voor modellen met elektrische starter, kies een accu die aan de volgende technische gegevens voldoet.

DMU25720

Technische gegevens van accu

Minimum koudstartstroomsterkte (CCA/EN):
711.0 A
Minimum nominaal vermogen (20HR/IEC):
100.0 A/u

DMU25742

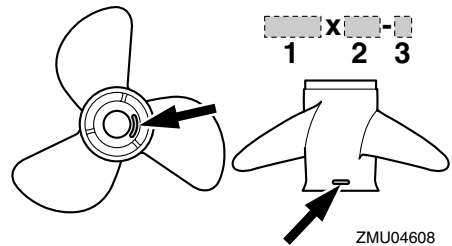
Propellerselectie

De prestaties van uw buitenboordmotor worden sterk beïnvloed door uw propellerkeuze, aangezien een verkeerde keuze een nadelige invloed kan hebben op de prestaties en de motor ook ernstige schade kan toebrengen. Het motortoerental is afhankelijk van

het propellerformaat en van de bootbelasting. Als het motortoerental te hoog of te laag is voor goede motorprestaties, zal dit een nadelige invloed hebben op de motor.

Yamaha-buitenboordmotoren zijn uitgerust met propellers die werden gekozen om goede prestaties te leveren bij verschillende toepassingen, maar er kunnen toepassingen zijn waarbij een propeller met een andere spoed geschikter zou zijn. Bij een grotere gebruiksbelasting is een propeller met kleinere spoed beter geschikt, vermits deze het mogelijk maakt het juiste motortoerental in stand te houden. Anderzijds is een propeller met grotere spoed beter geschikt voor een kleinere belasting.

Yamaha-dealers hebben een gamma propellers in voorraad en kunnen u advies geven over de best geschikte propeller voor uw toepassing en deze ook voor u monteren.



1. Propellerdiameter in inches
2. Propellerspoed in inches
3. Type van propeller (propellermerk)

NOTA:

Selecteer een propeller die de motor in staat zal stellen het midden- of bovengedeelte van het bedrijfsbereik bij volledig open gashendel met maximale bootbelasting te bereiken. Als de bedrijfsomstandigheden zoals lichte bootbelastingen daarna het motortoerental

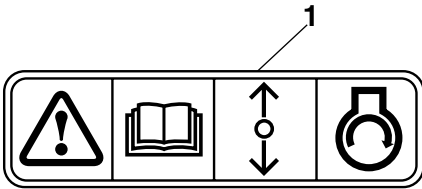
tot boven het aanbevolen maximum bereik laten stijgen, zet dan de gashendel minder ver open om de motor binnen het gepaste bereik te houden.

Voor instructies over het demonteren en installeren van de propeller, zie pagina 54.

DMU25760

Neutraal startbeveiliging

Yamaha-buitenboordmotoren voorzien van het afgebeelde label of door Yamaha goedgekeurde afstandsbedieningseenheden zijn uitgerust met neutrale startbeveiliging(en). Deze voorziening zorgt ervoor dat de motor alleen in neutraal kan worden gestart. Zet de keuzehendel steeds in neutraal vooraleer de motor te starten.



ZMU01713

1. Label voor neutrale startbeveiliging

Basiscomponenten

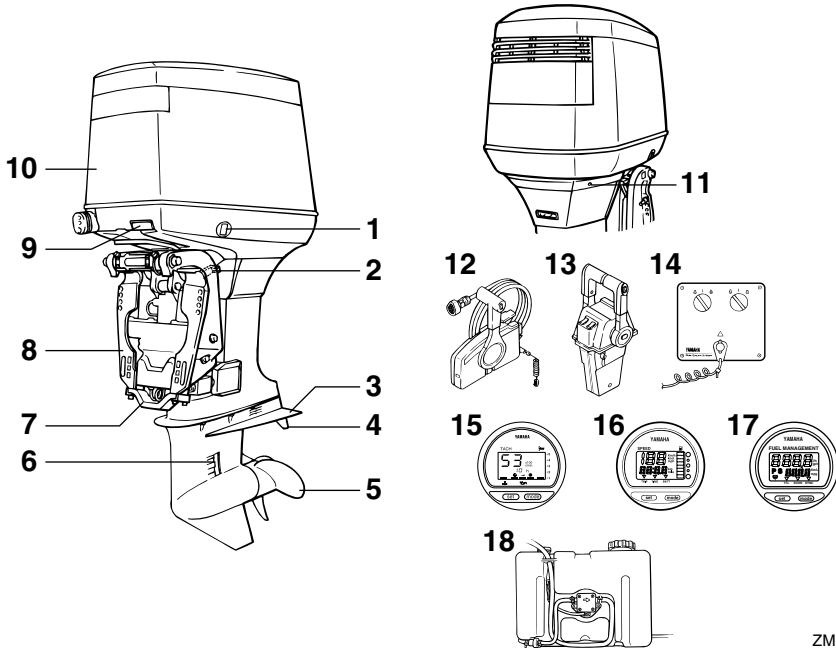
DMU25796

Hoofdcomponenten

NOTA:

* Kan eventueel lichtjes verschillen van de afbeelding; kan ook niet als standaard uitrusting op alle modellen voorzien zijn.

250A, L250A



1. Trim- en kantelbekrachtigingsschakelaar
2. Kantelsteunhendel
3. Anti-cavitatieplaat
4. Trimtap (anode)
5. Propeller
6. Koelwaterinlaat
7. Anode
8. Klembeugel
9. Motorkapontgrendelingshendel
10. Motorkap
11. Koelwatercontrolestraal
12. Afstandsbedieningskast (voor opzij gemonteerd type)*
13. Afstandsbedieningskast (voor dubbele motor)*

14. Schakelaarpaneel (voor dubbele motor)*
15. Digitale toerenteller
16. Digitale snelheidsmeter
17. Brandstofbeheermeter*
18. Losse olietank

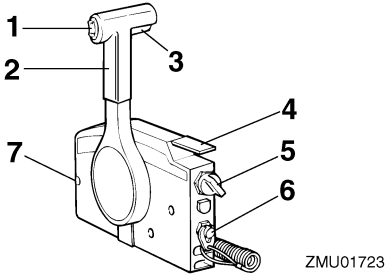
ZMU05044

DMU26180

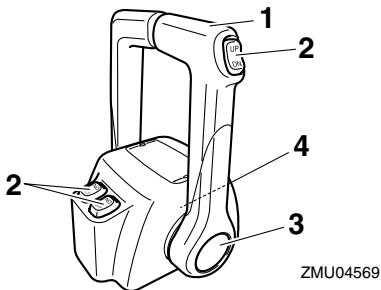
Afstandsbediening

De afstandsbedieningshendel bedient zowel de schakelhendel als de gashendel. De elektrische schakelaars zijn op het afstandsbedieningskastje gemonteerd.

Basiscomponenten



1. Trim- en kantelbekrachtigingsschakelaar
2. Afstandsbedieningshendel
3. Neutraalvergrendelingstrekker
4. Neutraal-gashendel
5. Hoofdschakelaar / chokeschakelaar
6. Motorstopstrengschakelaar
7. Gashendelfrictieafstelling



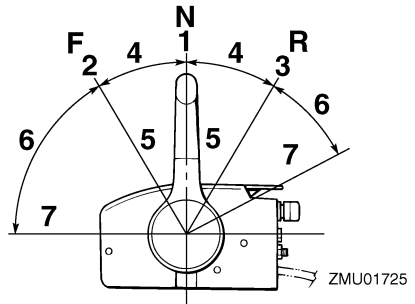
1. Afstandsbedieningshendel
2. Trim- en kantelbekrachtigingsschakelaar
3. Neutraalgashendel
4. Gashendelfrictieafstelling

DMU26190

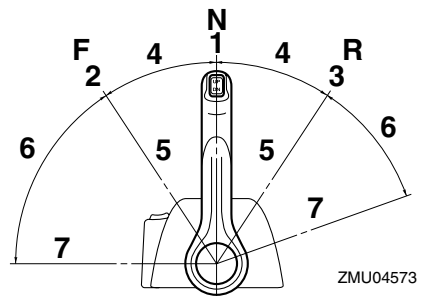
Afstandsbedieningshendel

Door de hendel naar voor te duwen vanuit de neutrale stand wordt de vooruitversnelling ingeschakeld. Door de hendel naar achter te trekken vanuit de neutrale stand wordt de achteruitversnelling ingeschakeld. De motor blijft in vrijloop staan tot de hendel ongeveer 35° wordt verplaatst; (er is een palletje te

voelen). Door de hendel verder te duwen wordt de gasklep geopend en de motor begint te accelereren.



1. Neutraal "N"
2. Vooruit "F"
3. Achteruit "R"
4. Schakelen
5. Volledig gesloten
6. Gashendel
7. Volledig open



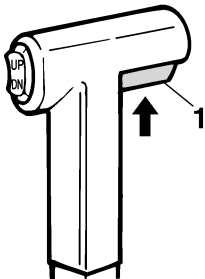
1. Neutraal "N"
2. Vooruit "F"
3. Achteruit "R"
4. Schakelen
5. Volledig gesloten
6. Gashendel
7. Volledig open

Basiscomponenten

DMU26201

Neutraal vergrendeltrekker

Om uit de neutrale stand te gaan moet u eerst de neutraal vergrendeltrekker omhoog trekken.



ZMU01727

1. Neutraalvergrendelingstrekker

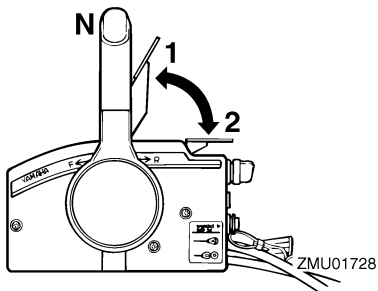
DMU26211

Neutraal gashendel

Om de gasklep te openen zonder in achteruit of vooruit te zetten, moet u de afstandsbedieningshendel in neutraal zetten en de neutraal gashendel omhoog zetten.

NOTA: _____

De neutraal gashendel werkt alleen als de afstandsbedieningshendel in neutraal staat. De afstandsbedieningshendel werkt alleen als de neutraal gashendel in de gesloten stand is gezet.



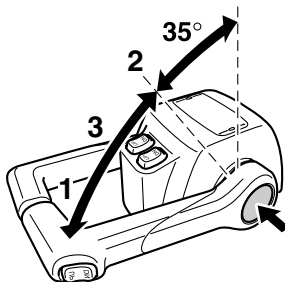
ZMU01728

1. Volledig open
2. Volledig gesloten

DMU26232

Neutraal gas handel

Om de gashendel te openen zonder in vooruit of achteruit te zetten, moet u de vrijknop neutraal gas handel indrukken en de afstandsbedieningshendel verplaatsen.



ZMU04575

1. Volledig open
2. Volledig gesloten
3. Neutraalgashendel

NOTA: _____

- De vrijknop neutraal gas handel kan alleen worden gebruikt als de afstandsbedieningshendel in neutraal staat.
- Na het indrukken van de knop begint de gasklep open te gaan nadat de afstandsbedieningshendel minstens 35° is verplaatst.
- Zet na gebruik van de neutraal gas handle de afstandsbedieningshendel weer in neutraal. De vrijknop neutraal gas handel keert automatisch terug naar de ingestelde stand. De afstandsbediening kan dan normaal in vooruit en achteruit worden gezet.

DMU25970

Gashandel frictie afstelling

Een frictie-inrichting zorgt voor regelbare bewegingsweerstand van de gasgreep of de afstandsbedieningshendel, en kan worden ingesteld volgens de voorkeur van de schip-

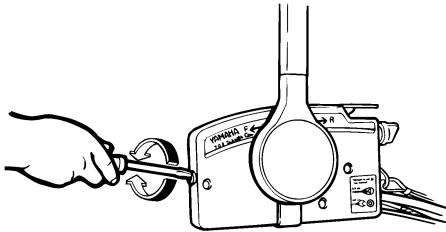
per.

Om de weerstand te verhogen draait u de frictieregelaar rechtsom. Om de weerstand te verlagen draait u de frictieregelaar linksom.

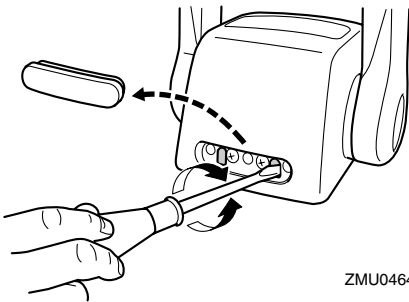
DWM00030

WAARSCHUWING

Draai de wrijvingsafstelschroef niet te vast. Als er te veel weerstand is, kan het moeilijk zijn om de gashendel of de greep te bewegen, wat een ongeluk kan veroorzaken.



ZMU01714



ZMU04646

Als constante snelheid vereist is, draai de frictieregelaar dan strakker aan om de gewenste gashendelinstelling te bewaren.

DMU25990

Motorstopsnoerschakelaar

De vergrendelplaat moet bevestigd zijn aan de motorstapschakelaar om de motor te laten draaien. Het snoer moet op een veilige

plaats bevestigd zijn aan de kledij van de schipper, zijn arm of been. Als de schipper overboord valt of weggaat van de stuurhendel, zal het snoer de vergrendelplaat uittrekken, waardoor de ontsteking naar de motor wordt onderbroken. Dit voorkomt dat de boot wegvaart door de aandrijfkraft.

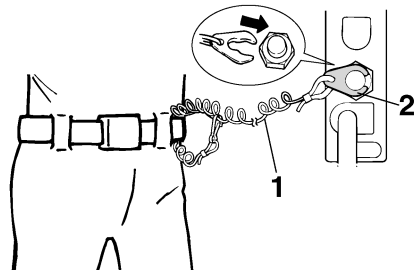
DWM00120

WAARSCHUWING

- Maak de motorstopschakelaarstreng op een veilige plaats aan uw kleren, een arm of een been vast als u de motor gebruikt.
- Maak de streng niet vast aan kleren die kunnen worden losgetrokken. Zorg dat de streng nergens kan blijven achterhaken, want dan werkt ze niet.
- Zorg ervoor dat u tijdens het normale gebruik niet per ongeluk aan de streng trekt. Als de motor niet meer draait, heeft men bijna geen controle meer over de besturing. Bovendien zal de boot dan bruusk vertragen, waardoor de personen en de voorwerpen aan boord naar voren kunnen worden geworpen.

NOTA:

De motor kan niet worden gestart met de vergrendelplaat verwijderd.

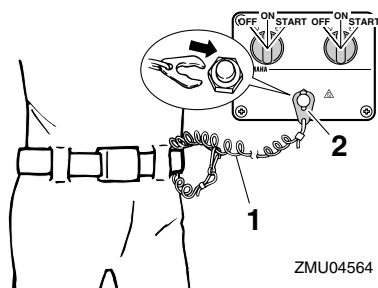


ZMU01716

1. Streng

Basiscomponenten

2. Vergrendelingsplaat



1. Streng
2. Vergrendelingsplaat

DMU26090

Hoofdschakelaar

De hoofdschakelaar bedient het ontstekings-systeem; de werking ervan is hieronder beschreven.

● “OFF” (off)

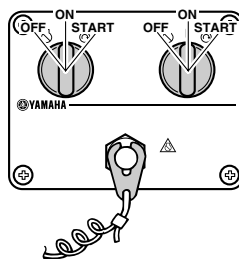
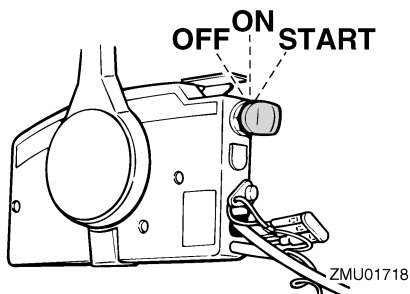
Met de hoofdschakelaar in de “OFF” (uit)-stand zijn de elektrische schakelingen uitgeschakeld en de sleutel kan worden uitgenomen.

● “ON” (aan)

Met de hoofdschakelaar in de “ON” (on)-stand zijn de elektrische schakelingen ingeschakeld en de sleutel kan niet worden uitgenomen.

● “START” (start)

Met de hoofdschakelaar in de “START” (start)-stand begint de startmotor te draaien om de motor te starten. Als de sleutel wordt losgelaten, keert deze automatisch terug naar de “ON” (on)-stand.



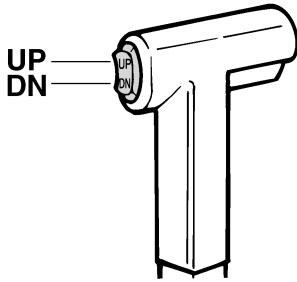
DMU26141

Trim- en kantelbekrachtigingsschakelaar op afstandsbediening of stuurhendel

Het trim- en kantelbekrachtigingssysteem stelt de buitenboordmotorhoek bij in verhouding tot de spiegel. Door de schakelaar “UP” (omhoog) in te drukken, wordt de buitenboordmotor omhoog getrimd en dan omhoog gekanteld. Als u de schakelaar “DN” (omlaag) indrukt, wordt de buitenboordmotor omlaag gekanteld en dan omlaag getrimd. Als de schakelaar wordt losgelaten, zal de buitenboordmotor stoppen in zijn huidige positie.

NOTA: _____

Voor instructies over het gebruik van de trim- en kantelbekrachtigingsschakelaar, zie pagina's 35 en 37.



ZMU01720

DMU26151

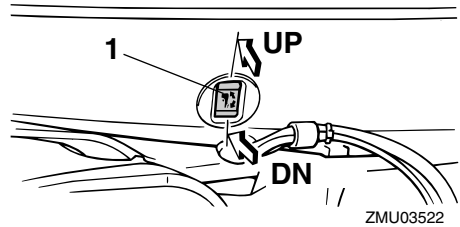
Trim- en kantelbekrachtigingsschakelaar op onderste motorkap

De trim- en kantelbekrachtigingsschakelaar is gesitueerd aan de zijkant van de onderste motorkap. Als de schakelaar "UP" (omhoog) wordt gedruwd, wordt de buitenboordmotor omhoog getrimd en dan omhoog gekanteld. Als de schakelaar "DN" (omlaag) wordt gedruwd, wordt de buitenboordmotor omlaag gekanteld en getrimd. Als de schakelaar wordt losgelaten, stopt de buitenboordmotor in zijn huidige positie.

DWM01030

WAARSCHUWING

Gebruik de kantelbekrachtigingsschakelaar op de onderbak alleen wanneer de boot helemaal stil ligt en de motor afgezet is. Als u die schakelaar zou willen gebruiken terwijl de boot in beweging is, verhoogt de kans dat er iemand overboord valt en dat de bestuurder afgeleid wordt, wat op zijn beurt de kans op een botsing met een andere boot of een hindernis verhoogt.



1. Trim- en kantelbekrachtigingsschakelaar

NOTA:

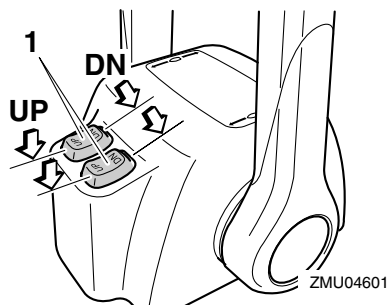
Voor instructies over het gebruik van de trim- en kantelbekrachtigingsschakelaar, zie pagina 37.

DMU26161

Trim- en kantelbekrachtigingsschakelaars (type met twee motoren)

Het trim- en kantelbekrachtigingssysteem stelt de buitenboordmotorhoek bij ten opzichte van de hekplank. Door de toets "UP" (omhoog) in te drukken wordt de buitenboordmotor opwaarts getrimd en dan omhooggekanteld. Door de schakelaar "DN" (omlaag) te duwen wordt de buitenboordmotor omlaag gekanteld en getrimd. Als de schakelaar wordt losgelaten, stopt de buitenboordmotor in zijn huidige positie.

Basiscomponenten



1. Trim- en kantelbekrachtigingsschakelaar

NOTA:

- Op het bedieningskastje voor twee motoren bedient de schakelaar op de afstandsbedieningsgreep beide buitenboordmotoren tegelijk.
- Voor instructies in verband met het gebruik van de trim- en kantelbekrachtigingsschakelaars, zie pagina's 35 en 37.

DMU26241

Trim tab met anode

De trim tab moet zodanig worden ingesteld dat de besturing naar rechts of naar links kan worden gedraaid door dezelfde kracht uit te oefenen.

DWM00840

WAARSCHUWING

Een verkeerd afgestelde trimtap kan ervoor zorgen dat het moeilijk is om te sturen. Laat de motor altijd proefdraaien nadat een trimtap geïnstalleerd of vervangen is om er zeker van te zijn dat de besturing correct verloopt. Zorg ervoor dat u de bout vastdraait nadat de trimtap bijgeregeld is.

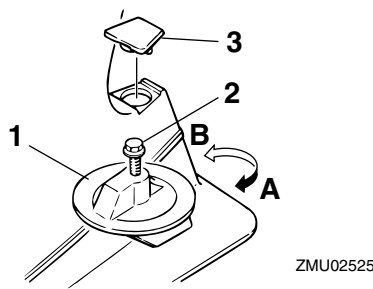
Als de boot makkelijk naar links (bakboord) afwijkt, verdraai het achtereind van de trim tab naar bakboordzijde "A" op de afbeelding. Als de boot makkelijk naar rechts (stuur-

boordzijde) afwijkt, verdraai het uiteinde van de trim tab dan naar stuurboordzijde "B" op de afbeelding.

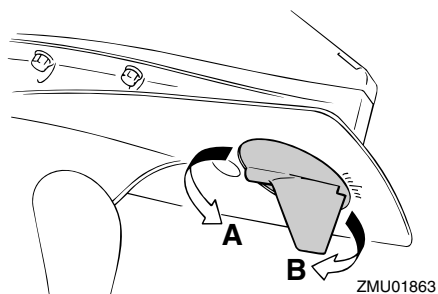
DCM00840

OPGELET:

De trimtap doet ook dienst als anode om de motor te beschermen tegen elektrochemische corrosie. De trimtap mag niet worden geschilderd, want dan kan ze niet meer als anode werken.



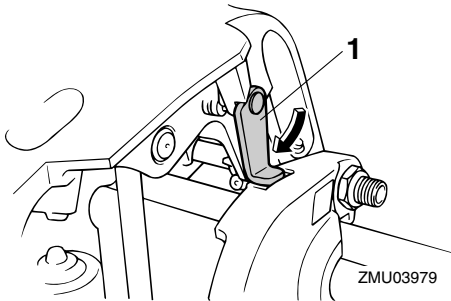
1. Trimtap
2. Bout
3. Kap



DMU26340

Kantel de steunhendel voor modellen met trim- en kantelbekrachtiging of hydraulische kanteling

Om de buitenboordmotor in omhooggekantelde stand te houden, moet u de kantelsteunhendel vastzetten op de klembeugel.

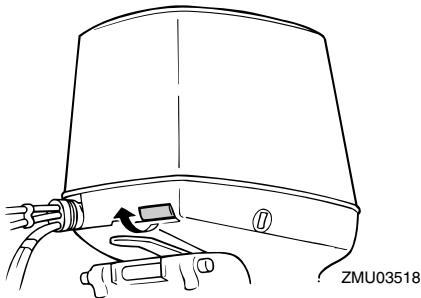


1. Kantelsteunhendel

DMU26400

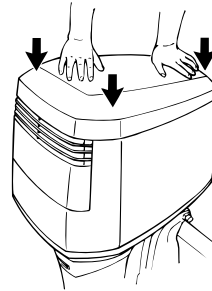
Motorkapontgrendelingshendel

De motorkap kan worden verwijderd door de motorkapontgrendelingshendel te bedienen. Door aan de voorste hendel te trekken wordt de motorkap ontgrendeld zodat ze kan worden verwijderd.



Bij het installeren van de motorkap:

1. Zet de motorkap recht op de motor en zorg ervoor dat er geen bougiedraden of andere draden komen klem te zitten.
2. Lijn de drie motorkaphaken uit met de vergrendelingen op de onderbak.
3. Druk op de voorkant en de beide kanten van de achterkant van de bovenkant van de motorkap tot de drie vergrendelingen vastklikken.



4. Om ervoor te zorgen dat de motorkap naar behoren vergrendeld is, dient u er aan de beide kanten op te drukken. Als ze terug naar boven komt, dient u stap 3 te herhalen.

DCM00070

OPGELET:

- Zorg ervoor dat de verbindingkabel van de motorkapvergrendeling correct werkt alvorens de motorkap aan te brengen.
- Als de ontgrendelingshendel wordt bediend, moeten de voorste en achterste motorkaphaken gelijktijdig worden ontgrendeld. Als dat niet het geval moeten de stelschroeven van de kabel van de achterste klem worden bijgesteld.
- Zorg ervoor dat de kabel probleemloos werkt en geen roest vertoont.
- Controleer of de kabel op de juiste manier in de houder is bevestigd.
- Ga bij het installeren van de motorkap na dat de voorste en de achterste vergrendelingen correct hebben gewerkt. Als de motorkap niet naar behoren vergrendeld is, kunnen door het trillen van de motorkap tijdens de werking sommige onderdelen worden beschadigd.

DMU26491

Digitale toerenteller

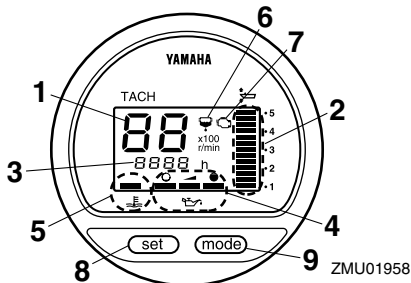
De toerenteller toont het motortoerental en

Basiscomponenten

heeft de volgende functies.

NOTA:

Alle segmenten van het display lichten kort op na inschakelen van de hoofdschakelaar en keren daarna terug naar normale toestand.



1. Toerenteller
2. Trimmer
3. Urenmeter
4. Oliepeillamp
5. Oververhittingswaarschuwing
6. Waarschuwinglamp voor waterafscheidingsfilter
7. Waarschuwinglamp voor motorprobleem
8. Afstelknop
9. Modusknop

NOTA:

De waterafscheider- en motorstoringwaarschuwinglampjes werken alleen wanneer de motor is uitgerust met de toepasselijke functies.

DMU26550

Oliepeilindicator (digitaal type)

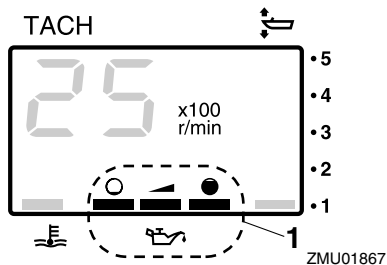
Deze indicator geeft het motoroliepeil aan. Als het oliepeil tot onder de onderlimiet zakt, begint het waarschuwinglampje te knipperen. Voor verdere informatie, zie pagina 22.

DCM00030

OPGELET:

Laat de motor niet werken zonder olie.

Ernstige motorschade zou daarvan het gevolg zijn.



1. Oliepeillamp

DMU26581

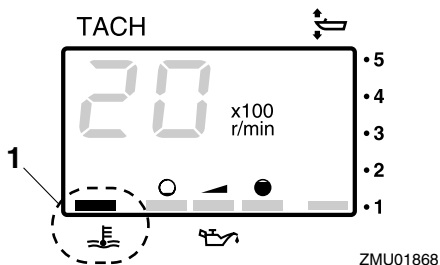
Oververhittings waarschuwing (digitaal type)

Als de motortemperatuur te hoog stijgt, begint het waarschuwinglampje te knipperen. Voor verdere informatie over het lezen van de indicator, zie pagina 21.

DCM00050

OPGELET:

Laat de motor niet draaien als de oververhittingswaarschuwing aan staat. Ernstige motorschade zou daarvan het gevolg zijn.

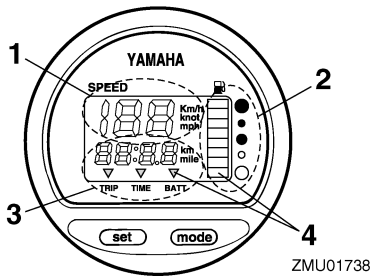


1. Oververhittingswaarschuwing

DMU26600

Snelheidsmeter (digitaal type)

Deze meter toont de bootvaarsnelheid.



ZMU01738

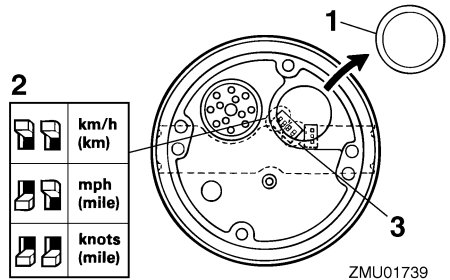
1. Snelheidsmeter
2. Brandstofmeter
3. Tripmeter/klok/voltmeter
4. Waarschuwinglamp(en)

NOTA:

Als de hoofdschakelaar de eerste keer wordt aangezet, gaan alle segmenten van het display aan als een test. Na enkele seconden gaat de meter over op normale werking. Houd de meter in het oog bij het aanzetten van de hoofdschakelaar om zeker te zijn dat alle segmenten aan gaan.

NOTA:

De snelheidsmeter geeft km/u, mph of knopen aan, volgens de voorkeur van de schipper. Selecteer de gewenste meeteenheid door de keuzeschakelaar aan de achterkant van de meter in te stellen. Zie de illustratie voor instellingen.



ZMU01739

1. Kap
2. Keuzeschakelaar (voor snelheidseenheid)
3. Keuzeschakelaar (voor brandstofverzender)

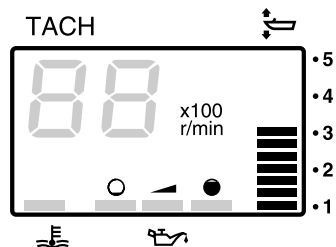
DMU26620

Trimmeter (digitaal type)

Deze meter toont de trimhoel van uw buitenboordmotor.

NOTA:

- Onthoud de trimhoeken die het best werken voor uw boot onder verschillende omstandigheden. Stel de trimhoek naar wens in met behulp van de trim- en kantelekrachtigingsschakelaar.
- Als de trimhoek van uw motor het trimbedrijfsbereik overschrijdt, zal het bovenste segment van het trimmeterdisplay knippen.



ZMU01869

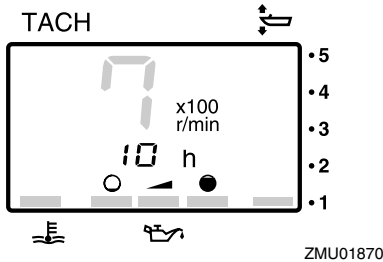
DMU26650

Urenmeter (digitaal type)

Deze meter toont het aantal bedrijfsuren van

Basiscomponenten

de motor. Deze kan worden ingesteld om de totale aantal uren of het aantal uren voor de huidige trip aan te geven. Het display kan ook worden aan- en uitgezet.



- Het displayformaat wijzigen
- Door het indrukken van de “mode” (werkstand)-knop wordt het displayformaat gewijzigd in de volgende sequentie:
 - Totale uren→Tripuren→Display uit
 - De tripuren resetten
 - Gelijktijdig indrukken van de “set” (instellen)- en “mode” (werkstand)-knoppen gedurende meer dan 1 seconden terwijl de tripuren worden weergegeven zet de tripmeter terug op 0 (nul).

NOTA:

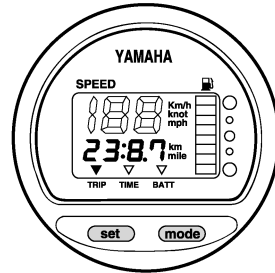
Het totale aantal bedrijfsuren van de motor kan niet worden gereset.

DMU26690

Tripmeter

Deze meter geeft de afstand weer die de boot heeft afgelegd sinds de meter voor het laatst werd gereset.

Druk meerdere keren op de “mode” (werkstand)-knop tot de indicator op de meter “TRIP” (trip) aanwijst. Om de tripmeter weer op nul te zetten, moet u de “set” (instellen)- en “mode” (werkstand)-knoppen tegelijk indrukken.



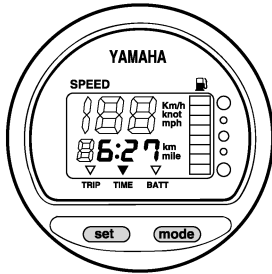
NOTA:

- De tripafstand wordt in kilometer of mijl getoond afhankelijk van de voor de snelheidsmeter gekozen meeteenheid.
- De tripafstand wordt in het geheugen bewaard door accustroom. De opgeslagen gegevens gaan verloren als de accu wordt losgekoppeld.

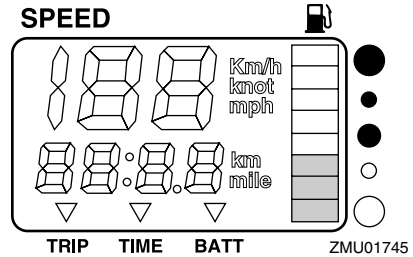
DMU26700

Klok

Druk meerdere keren op de “mode” (werkstand)-knop tot de indicator in de meter “TIME” (tijd) aanwijst. Om de klok in te stellen moet u zorgen dat de meter in de “TIME” (tijd)-werkstand staat. Druk op de “set” (instellen)-knop; het urendisplay begint te knipperen. Druk op de “mode” (werkstand)-knop tot het gewenste uur wordt weergegeven. Druk nogmaals op de “set” (instellen)-knop en het minutendisplay begint te knipperen. Druk op de “mode” (werkstand)-knop tot de gewenste minuut wordt weergegeven. Druk nogmaals op de “set” (instellen)-knop om de klok te starten.



ZMU01744



ZMU01745

NOTA:

De klok werkt op accustroom. Door de accu los te koppelen wordt de klok stopgezet. Reset de klok na de accu te hebben aangesloten.

DMU26710

Brandstofmeter

Het brandstofpeil wordt aangegeven door acht segmenten. Als alle segmenten zichtbaar zijn, dan is de brandstoftank vol.

DCM00860

OPGELET:

De Yamaha-brandstoftanksensor verschilt van conventionele sensors. Als de keuzeschakelaar op de meter verkeerd wordt ingesteld, geeft dat foute resultaten. Vraag aan uw Yamaha-dealer hoe de keuzeschakelaar moet worden ingesteld.

NOTA:

De brandstofpeilaanduiding kan worden beïnvloed door de positie van de sensor in de brandstoftank en het gedrag van de boot in het water. Motorbedrijf met boeg-omhoog trim of voortdurend draaien kan verkeerde resultaten opleveren.

DMU26720

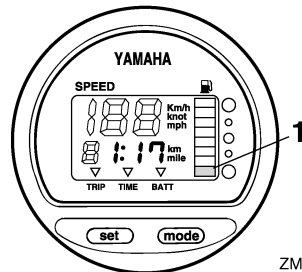
Brandstofwaarschuwinglampje

Als het brandstofpeil zakt naar één segment, begint het brandstofpeilwaarschuwingsegment te knipperen.

DCM00880

OPGELET:

Laat de motor niet met de gashendel helemaal open draaien als er een waarschuwing geactiveerd is. Vaar met een lage snelheid terug naar de haven.



ZMU01746

1. Brandstofpeilwaarschuwingsegment

DMU26730

Waarschuwinglampje voor lage accuspanning

Als de accuspanning daalt, zal het display automatisch worden ingeschakeld en begin-

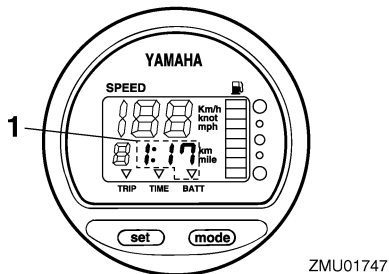
Basiscomponenten

nen te knippen.

DCM00870

OPGELET:

Vaar onmiddellijk terug naar de haven als er een waarschuwing geactiveerd wordt. Raadpleeg uw Yamaha-dealer voor het laden van de accu.



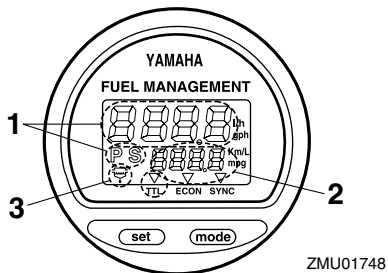
ZMU01747

1. Waarschuwingslamp accu

DMU26740

Brandstofbeheermeter

De brandstofbeheermeter toont de staat van het brandstofverbruik terwijl de motor draait.



ZMU01748

1. Brandstofstroommeter
2. Brandstofverbruikmeter / Brandstofbezuinigingsmeter / Snelheidssynchronisator voor twee motoren
3. Waarschuwingslamp voor waterafscheidingsfilter (werkt alleen als de sensor geïnstalleerd is)

NOTA:

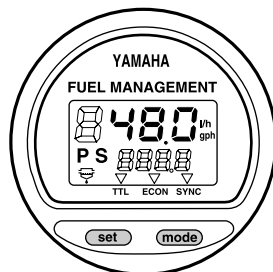
Als de hoofdschakelaar de eerste keer wordt aangezet, gaan alle segmenten van het display aan als een test. Na enkele seconden zal de meter overgaan op normale werking. Houd de meter in het oog bij het aanzetten van de hoofdschakelaar om zeker te zijn dat alle segmenten aan gaan.

DMU26750

Brandstofstroommeter

De brandstofstroommeter geeft de hoeveelheid brandstofstroom over een uur aan, aan de momentele motorbedrijfsnelheid.

Als er twee motoren op uw boot zijn geïnstalleerd, geeft de brandstofstroommeter de totale brandstofstroom van de linker en de rechter motor aan. Deze geeft ook "P S" (voor bak- en stuurboord) aan.



ZMU01749

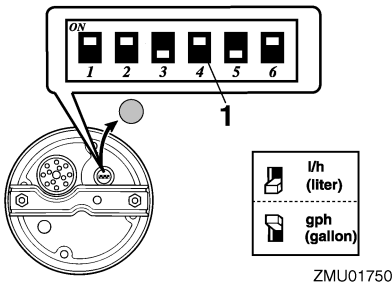
Gebruik de "set" (instellen)-knop om het brandstofstroomdisplay in de onderstaande volgorde af te wisselen:

- Druk op de "set" (instellen)-knop één maal in om de brandstofstroom van de stuurboordmotor weer te geven. Een "S" (voor stuurboord) wordt ook weergegeven.
- Druk nogmaals op de "set" (instellen)-knop om de brandstofstroom van de bakboordmotor weer te geven. Een "P" (voor bakboord) wordt ook weergegeven.
- Druk een derde maal op de "set" (instellen)-knop om het display weer op de totale

brandstofstroom van beide motoren te zetten. "P S" (voor bakboord en stuurboord) wordt ook weergegeven om zowel de bak als de stuurboordmotor aan te geven.

NOTA:

- De brandstofstroommeter geeft gallon/uur of liter/uur weer volgens de voorkeur van de schipper. Selecteer de gewenste meeteenheid door de keuzeschakelaar aan de achterkant van de meter in te stellen tijdens de installatie.



1. Keuzeschakelaar

- De brandstofverbruiksmeter and brandstofbezuinigingsmeter geven dezelfde meeteenheid aan.

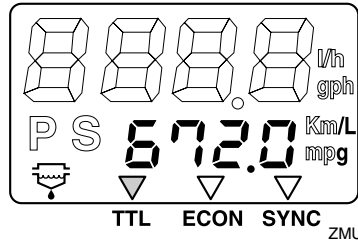
DMU26760

Brandstofverbruiksmeter

Deze meter geeft de totale verbruikte hoeveelheid brandstof sinds de meter voor het laatst werd gereset aan.

Druk meerdere keren op de "mode" (werkstand)-knop tot de indicator in de meter totaal "TTL" (totaal) aanwijst. Om het totale brandstofverbruik weer op nul te zetten, drukt u tegelijk op de "set" (instellen)- en "mode" (werkstand)-knoppen.

FUEL MANAGEMENT



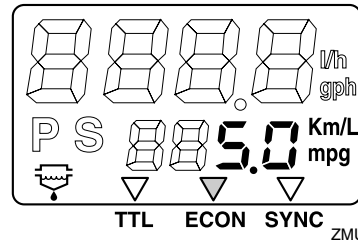
DMU26770

Brandstofbesparing

Deze meter geeft de afstand per liter of gallon tijdens het varen aan en dient alleen als referentie voor de schipper.

Druk meerdere keren op de "mode" (werkstand)-knop tot de indicator in de meter "ECON" (economy) aanwijst.

FUEL MANAGEMENT



NOTA:

Als er twee motoren zijn geïnstalleerd op uw boot, zal de meter alleen de totale brandstofbesparing van beide motoren weergeven.

NOTA:

- Het brandstofverbruik varieert sterk afhankelijk van het bootontwerp, gewicht, gebruikte propeller, motortrimhoek, zeeomstandigheden (inclusief de wind), en de gashendelstand. Het brandstofverbruik varieert ook lichtjes afhankelijk van het type water (zout, zoet en vervuilingssni-

Basiscomponenten

veaus), luchttemperatuur en vochtigheidsgraad, netheid van de bootbodern, motormontagehoogte, bekwaamheid van de schipper en individuele benzinesamenstelling (winter- of zomerbrandstof en hoeveelheid additieven).

- De Yamaha digitale snelheidsmeter en brandstofbeheermeter berekent snelheid, afgelegde mijlen en brandstofbesparing bij waterbeweging aan het achterschip. Deze afstand kan sterk variëren volgens de werkelijk afgelegde afstand omwille van waterstromingen, zeedeiningen en de toestand van de watersnelheidssensor (gedeeltelijk verstopt of beschadigd).
- Individuele motoren kunnen lichtjes variëren in hun brandstofverbruik door fabricageschommelingen. Deze schommelingen kunnen zelfs groter zijn als de motoren van verschillende modeljaren. Daarnaast kunnen verschillen in propellers, zelfs met dezelfde basisafmetingen van hetzelfde ontwerp, ook een lichte schommeling van het brandstofverbruik veroorzaken.

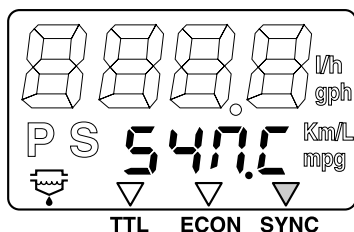
DMU26780

Twee-motoren toerentalsynchronisator

Deze meter geeft het verschil in motortoerental (omw/min) aan tussen de bak-en stuurboordmotoren als referentie bij het synchroniseren van de toerentallen van de twee motoren.

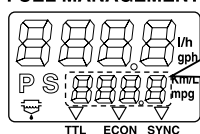
Druk meerdere keren op de "mode" (werkstand)-knop tot de indicator op de meter "SYNC" (synchronisator) aanwijst.

FUEL MANAGEMENT



ZMU01753

FUEL MANAGEMENT



ZMU01754

1. Snelheid van de bakboordmotor is hoger
2. Snelheid van de bakboordmotor is een beetje hoger
3. Motorsnelheid is even hoog aan bakboord als aan stuurboord
4. Snelheid van de stuurboordmotor is een beetje hoger
5. Snelheid van de stuurboordmotor is hoger

NOTA:

Als de toerentallen van de twee motoren niet gesynchroniseerd zijn tijdens het varen, kunnen deze alsnog worden gesynchroniseerd door trimhoek of gashendelstand aan te passen.

DMU26801

Waarschuwingssysteem

DCM00090

OPGELET:

Laat de motor niet draaien als er een waarschuwing geactiveerd is. Raadpleeg

uw Yamaha-dealer als het probleem niet kan worden gelokaliseerd en opgelost.

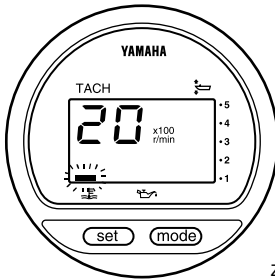
DMU26823

Oververhittingswaarschuwing (twee motoren)

Deze motor heeft een oververhittingwaarschuwingseinrichting. Als de motortemperatuur te hoog stijgt, treedt de waarschuwingseinrichting in werking.

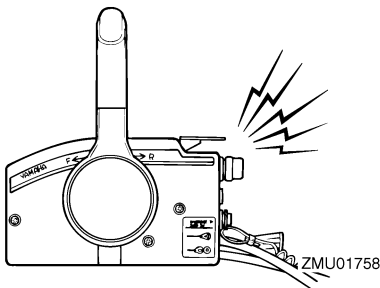
Activering van waarschuwingssysteem

- Het motortoerental zal automatisch dalen tot ongeveer 2000 omw/min.
- Indien uitgerust met een oververhittingwaarschuwinglamp, zal deze oplichten.

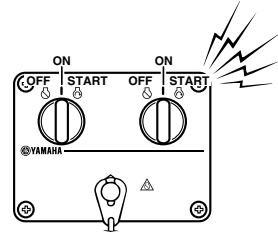


ZMU04161

- De zoemer zal weerklinken.

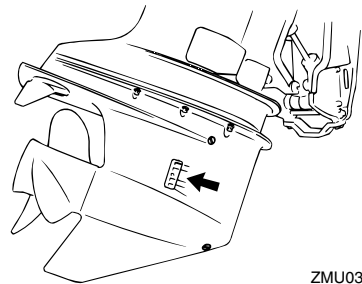


ZMU01758



ZMU04584

Als het waarschuwingssysteem in werking is getreden, zet de motor dan uit en ga na of de koelwaterinlaat niet verstopt is.



ZMU03858

NOTA:

Gebruikers van 2-motorenaandrijving:

Als het oververhittingwaarschuwingssysteem van één motor in werking treedt, zal deze motor vertragen en de zoemer zal weerklinken. Hierdoor zal de andere motor vertragen en ook diens zoemer zal weerklinken. Om de waarschuwingssysteem uit te schakelen op de niet oververhitte motor, moet u de hoofdschakelaar van de oververhitte motor uitzetten.

DMU26845

Oliepeil- en oliefilterverstoppingwaarschuwingssysteem

Olie-inspuitingsmodellen

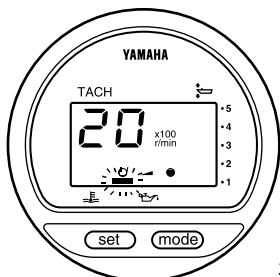
Deze motor heeft een oliepeilwaarschu-

Basiscomponenten

wingsysteem. Als het oliepeil tot onder de onderlimiet daalt, zal het waarschuwingssysteem in werking treden.

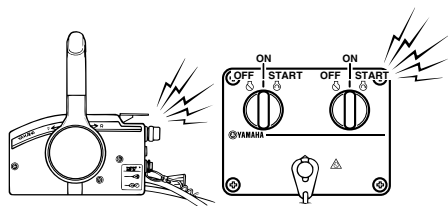
Activering van waarschuwingssysteem

- Het motortoerental zal automatisch dalen tot ongeveer 2000 omw/min.
- De oliepeilwaarschuwinglamp zal oplichten.



ZMU03942

- De zoemer zal weerklinken (indien voorzien op de stuurhendel, de afstandsbedieningsdoos of het hoofdschakelaarpaneel).



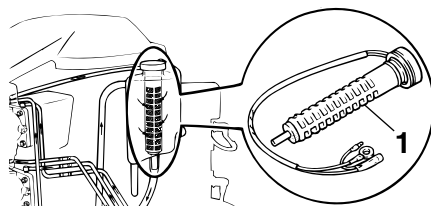
ZMU05017

Als het waarschuwingssysteem in werking is getreden, zet de motor dan uit en zoek de oorzaak.

NOTA:

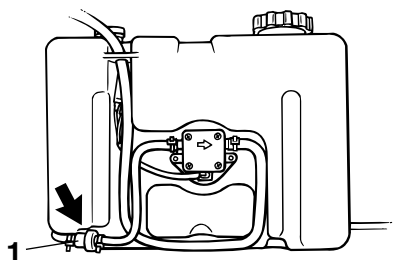
De waarschuwing voor oliefilterverstopping is vergelijkbaar met de waarschuwingen voor laag oliepeil en oververhitting. Om het verhelpen van problemen te vergemakkelijken moet u eerst de oververhitte motor controleren, dan het oliepeil en tenslotte nagaan

of de oliefilter niet verstopt is.



ZMU03906

1. Oliefilter



ZMU01952

1. Oliefilter

DMU26901

Installatie

DCM00110

OPGELET:

Een verkeerde motorhoogte of zaken die een gelijkmatige waterstroom belemmeren (de vorm of de staat van de boot, of accessoires als spiegelladders of dieptesensoren) kunnen zorgen voor stuivend water als de boot aan het varen is. Als de motor voortdurend omgeven wordt door stuivend water als hij draait, kan dat tot ernstige motorschade leiden.

NOTA:

Controleer tijdens het testen in het water het drijfvermogen van de boot in rusttoestand met maximale lading. Controleer of het statische waterpeil op de uitlaatbehuizing voldoende laag is om te voorkomen dat water in de krachtbron terecht komt, als het waterpeil stijgt door golven als de buitenboordmotor niet draait.

DMU26910

De buitenboordmotor monteren

DWM00820

WAARSCHUWING

- Een boot te krachtig aandrijven kan ernstige instabiliteit veroorzaken. Installeer geen buitenboordmotor die meer paardenkracht heeft dan de maximumwaarde op de capaciteitsplaat van de boot. Als de boot geen capaciteitsplaat heeft, raadpleeg dan de fabrikant van de boot.
- De informatie die in deze sectie wordt verstrekt is alleen als referentie bedoeld. Het is niet mogelijk om voor elke denkbare boot-motorcombinatie volledige instructies te geven. Een juiste montage hangt voor een deel van erva-

ring en de specifieke boot-motorcombinatie af.

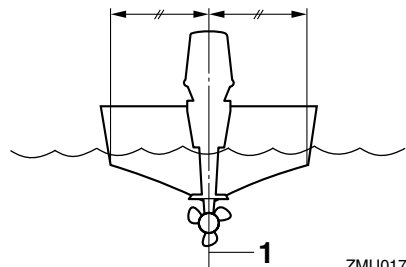
DWM00830

WAARSCHUWING

Een verkeerde montage van de buitenboordmotor kan tot gevaarlijke omstandigheden leiden, zoals slecht vaargedrag, verlies van controle of brandgevaar. Neem de volgende punten in acht:

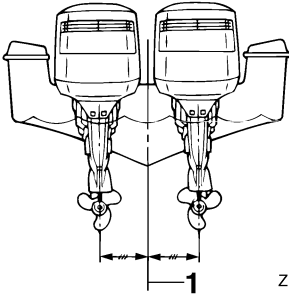
- Bij modellen voor permanente montage dient uw dealer of een andere persoon die voldoende ervaring heeft met optuigen de motor te monteren. Als u zelf de motor monteert, dient u daarvoor een opleiding te hebben gekregen van iemand die voldoende ervaring heeft op dat gebied.
- Bij draagbare modellen dient uw dealer of een andere persoon die voldoende ervaring heeft in het monteren van buitenboordmotoren, u te tonen hoe u uw motor moet monteren.

Monteer de buitenboordmotor op de kiellijn van de boot, en zorg dat de boot zelf goed in evenwicht ligt. Anders zal de boot moeilijk handelbaar zijn. Voor boten zonder kiel of asymmetrisch gebouwde boten kunt u best uw dealer raadplegen.



ZMU01760

1. Middellijn (kiellijn)

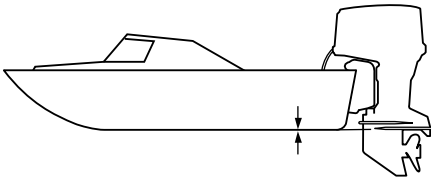


1. Middellijn (kiellijn)

DMU26930

Montagehoogte (bootbodern)

Om uw boot met optimaal rendement te laten varen, moet de waterweerstand van de boot en van de buitenboordmotor zo klein mogelijk worden gehouden. De montagehoogte van de buitenboordmotor heeft een grote invloed op de waterweerstand. Als de montagehoogte te groot is, treedt makkelijk cavitatie op, waardoor de voortstuwing nadelig wordt beïnvloed; en als de propellerpunten door de lucht klieven, zal het motorverbruik abnormaal stijgen en oververhitting van de motor veroorzaken. Als de montagehoogte te laag is, zal de waterweerstand toenemen en daardoor het motorrendement verlagen. Monteer de buitenboordmotor zodanig dat de anti-cavitatieplaat is uitgelijnd met de bodern van de boot.



ZMU01874

NOTA: _____

- De optimale montagehoogte van de buitenboordmotor wordt beïnvloed door de boot/motorcombinatie en de gewenste toepassing. Proefvaarten met verschillende hoogtes kunnen de optimale montagehoogte helpen bepalen. Raadpleeg uw Yamaha-dealer of bootfabrikant voor verdere informatie over het bepalen van de juiste montagehoogte.
- Voor instructies over het instellen van de trimhoek van de buitenboordmotor, zie pagina 35.

DMU27020

De motor inlopen

Uw nieuwe motor vereist een inlooperperiode om met elkaar in contact komende oppervlakken van bewegende onderdelen gelijkmatig te laten uitslijten. Een correcte inlooperprocedure staat borg voor behoorlijke prestaties en een langere levensduur van de motor.



DCM00140

OPGELET: _____



- **Als men de inlooperprocedure niet volgt, kan een kortere levensduur van de motor of zelfs ernstige motorschade het gevolg zijn.**
- **Tijdens de inlooperperiode moet er behalve olie ook nog voorgemengde brandstof in het olie-inspuitstelsel worden gebruikt.**

DMU27060

Diagram voor het benzine-en-oliemengsel (50:1)

50:1				
	1 L (0,26 US gal, 0,22 Imp gal)	12 L (3,2 US gal, 2,6 Imp gal)	14 L (3,7 US gal, 3,1 Imp gal)	24 L (6,3 US gal, 5,3 Imp gal)
	0,02L (0,02 US qt, 0,02 Imp qt)	0,24 L (0,25 US qt, 0,21 Imp qt)	0,28 L (0,3US qt, 0,25 Imp qt)	0,48 L (0,51 US qt, 0,42 Imp qt)

ZMU02442

- : Benzine
- : Motorolie

DCM00150

OPGELET:

Zorg ervoor dat benzine en olie goed met elkaar vermengd zijn, anders kan de motor worden beschadigd.

DMU30310

Procedure voor olie-inspuitingsmodellen

Laat de motor als volgt draaien onder belasting (in versnelling met een propeller geïnstalleerd).

- Eerste 10 minuten:
Laat de motor met het laagst mogelijke toerental draaien. Een snel vrijlooptoerental in neutraal is het best.
- Volgende 50 minuten:
Zet de gasklep niet meer dan voor de helft open (ongeveer 3000 omw/min). Varieer het motortoerental af en toe. Als u een gemakkelijk planerende boot hebt, geef dan volgas tot de boot planeert en draai de gashendel dan onmiddellijk terug tot 3000 omw/min of minder.
- Tweede uur:
Geef volle gas tot de boot planeert, verlaag dan het motortoerental tot driekwart gashendel (ongeveer 4000 omw/min).

Varieer het motortoerental af en toe. Geef volle gas gedurende een minuut en laat de motor dan ongeveer 10 minuten met driekwart of minder geopende gashendel draaien zodat deze kan afkoelen.

- Derde tot tiende uur:
Geef nooit langer dan 5 minuten volle gas. Laat de motor afkoelen tussen de periodes met volgas. Varieer het motortoerental af en toe.
- Na de eerste 10 uur:
Laat de motor normaal draaien. Gebruik alleen normale benzine in de brandstoftank. Het Yamaha olie-injectiesysteem verschaft een goede smering voor normaal motorbedrijf.

DMU27102

Controles voor gebruik

DWM00080

WAARSCHUWING

Als tijdens de controle vooraf blijkt dat een onderdeel niet werkt zoals het hoort, moet het worden nagekeken en hersteld, alvorens de buitenboordmotor te gebruiken. Anders zou er een ongeluk kunnen gebeuren.

DCM00120

OPGELET:

Start de motor niet als uit het water is. Oververhitting en ernstige motorschade zouden daarvan het gevolg kunnen zijn.

DMU27111

Brandstof

- Ga na of u wel voldoende brandstof voor uw trip hebt.
- Ga na of er geen brandstoflekken zijn of brandstofgassen ontsnappen.
- Controleer de brandstofleidingsaansluitingen op hun dichtheid (indien uitgerust met Yamaha-brandstoftank of boottank).

Werking

- Zorg dat de brandstoftank op een veilig, vlak oppervlak staat en dat de brandstofleiding niet verdraaid of platgedrukt is of in contact kan komen met scherpe voorwerpen (indien uitgerust met Yamaha-brandstoftank of boottank).

DMU27120

Olie

- Controleer of u wel voldoende olie hebt voor uw trip.

DMU27130

Bedieningselementen

- Controleer de goede werking van gashendel, schakelhendel en besturing vooraleer de motor te starten.
- De bedieningselementen moeten vlot werken, zonder vast te lopen of ongewoon veel speling.
- Controleer op losse of beschadigde verbindingen.
- Controleer de werking van de start- en stopschakelaars als de buitenboordmotor in het water ligt.

DMU27140

Motor

- Controleer de motor en de motormontage.
- Controleer op losse of beschadigde bevestigingsmiddelen.
- Controleer de schroef op beschadigingen.

DMU27180

Gebruik na een lange periode van opslag

Olie-injectiemodellen

Als u de motor gebruikt na een lange periode (12 maand) van opslag, dient u als volgt te werk te gaan:

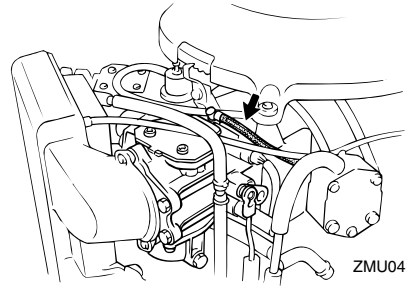
1. Gebruik een benzine-en-oliemengsel met een verhouding van 50:1 om de motor te starten.

2. Start de motor. Laat hem vrijlopen.

DWM01330

WAARSCHUWING

- **Verwijder of raak geen elektrische onderdelen aan bij het starten of als de motor draait.**
 - **Hou handen, haar en kleren uit de buurt van het vliegwiel en andere draaiende onderdelen als de motor draait.**
3. Controleer of er olie uit de olietoevoerleidingen komt. Als de lucht uit de olieleidingen is, moet het olie-injectiesysteem voor een normale olietoevoer zorgen. Als er na 10 minuten nog steeds geen olie uit de leidingen stroomt, dient u uw Yamaha-dealer te raadplegen.



ZMU04162

DCM01260

OPGELET:

Onderneem de bovenstaande stappen, als u de motor wil gebruiken, nadat hij lang buiten gebruik is geweest. Anders kan hij vastlopen.

DMU27233

Brandstof en motorolie bijvullen

DMU30320

Brandstof bijvullen voor modellen zonder brandstofleidingkoppelstuk

DWM00060

WAARSCHUWING

Benzine en benzinedampen zijn erg ontvlambaar en ontplofbaar. Blijf ermee uit de buurt van vonken, sigaretten, vlammen en andere bronnen van ontbranding.

1. Neem de brandstoftankdop af.
2. Vul de brandstoftank zorgvuldig bij.
3. Sluit de tankdop opnieuw zorgvuldig na de tank te hebben bijgevuld. Veeg eventueel gemorste brandstof op.

DMU27292

Olief bijvullen voor olie-injectiemodellen

DWM00530

WAARSCHUWING

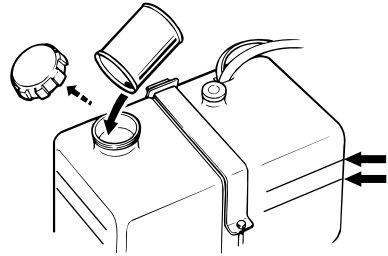
Giet geen benzine in de olietank. Dat kan brand of een ontploffing veroorzaken.

Deze motor gebruikt het Yamaha-olie-injectiesysteem, dat een superieure smering verricht door de juiste olieverhouding voor alle bedrijfsomstandigheden te verzorgen. Er is geen brandstofvoormenging vereist. Giet gewoon benzine in de brandstoftank en olie in de olietank. Handige indicatoren geven de toestand van de olievoorraad aan. Voor details over hoe de indicatoren moeten worden afgelezen, zie pagina 29.

Om de motorolietank te vullen, gaat u als volgt te werk:

1. Giet motorolie in de olietank op afstand.

Inhoud van de olietank op afstand:
10.5 L (11.10 US qt) (9.24 Imp.qt)



ZMU01877

NOTA:

De oliepeilmarkeringen op de losse olietank geven aan hoeveel olie er kan worden toegevoegd aan de tank. De bovenste oliepeilmarkering geeft aan dat er ongeveer 1.9 L (0.5 US gal, 0.4 Imp gal) olie kan worden toegevoegd, en de onderste oliepeilmarkering geeft aan dat er ongeveer 3.8 L (1 US gal, 0.8 Imp gal) olie kan worden toegevoegd.

2. Zet de hoofdschakelaar aan. Het Yamaha-olie-injectiesysteem zal automatisch olie toevoeren van de olietank op afstand naar de motorolietank.
3. Laat de motor normaal functioneren.

DCM00570

OPGELET:

Als de motor voor het eerst wordt gebruikt of enige tijd wordt opgeborgen, moet er minimum 5 liter (5.3 US qt, 4.4 Imp qt) olie in de losse olietank zitten. Anders is de toevoerkamer in de oliepomp niet met olie gevuld en wordt er geen olie toegevoerd.

Werking

DMU27321













Werking van de oliepeilaanduidingslamp





De verschillende functies van het oliepeilsysteem zijn de volgende:

DMU27381

Oliepeilindicator

Modellen met elektrische starter

Oliepeilwaarschuwingsslampje (digitale toerenteller)	Oliepeilwaarschuwingsslampje (analoge toerenteller)	Motorolietank	Olietank op afstand	Opmerkingen
	Groen 	meer dan 300 cm ³ (0.32 US qt, 0.26 Imp qt) 	meer dan 1500 cm ³ (1.6 US qt, 1.31 Imp qt) 	<ul style="list-style-type: none"> Bijvullen niet nodig.
	Geel 	meer dan 300 cm ³ (0.32 US qt, 0.26 Imp qt) 	1500 cm ³ (1.6 US qt, 1.31 Imp qt) of minder 	<ul style="list-style-type: none"> Voeg olie toe; zie pagina 28.
	Rood-Geel-Groen 	300 cm ³ (0.32 US qt, 0.26 Imp qt) of minder 	meer dan 1500 cm ³ (1.6 US qt, 1.31 Imp qt) 	<ul style="list-style-type: none"> Controleer of oliefilter niet verstopt is. Controleer aansluiting van accukabel. De zoe-mer weerklinkt. Motortoerental wordt automatisch verlaagd tot ongeveer 2000 omw/min.

Oliepeilwaarschuwingsslampe (digitale toerenteller)	Oliepeilwaarschuwingsslampje (analoge toerenteller)	Motorolietank	Olietank op afstand	Opmerkingen
	Rood 	300 cm ³ (0.32 US qt, 0.26 Imp qt) of minder 	1500 cm ³ (1.6 US qt, 1.31 Imp qt) of minder 	<ul style="list-style-type: none"> ● Olie werd niet toegevoegd. ● Zoemer zal weerklinken. ● Motortoerental wordt automatisch verlaagd tot ongeveer 2000 omw/min. ● Zoemer weerklinkt in afstandsbedieningsdoos en motortoerental wordt beperkt tot 2000 omw/min om olie te helpen besparen.

DMU27450

De motor gebruiken

DMU27480

Brandstof toevoeren

DWM00420

WAARSCHUWING

- Controleer alvorens te starten of de boot stevig aangemeerd is en dat u niet belemmerd wordt bij het sturen. Ga na of er zich niemand in het water rondom u bevindt.
- Als de ontluchtingsschroef wordt losgedraaid, ontsnapt er benzinedamp. Benzine is erg ontvlambaar en benzinedampen zijn ontvlambaar en ontplofbaar. Rook niet en blijf uit de buurt van open vlammen en vonken wanneer u de ontluchtingsschroef open draait.
- Dit product produceert uitlaatgassen die koolmonoxide bevatten, een kleur- en geurloos gas dat hersenbeschadiging of de dood kan veroorzaken wanneer het wordt ingeademd. Symptomen zijn ondermeer misselijkheid, duizeligheid en slaperigheid. Zorg dat de stuur-

hut en de cabine goed verlucht zijn.
Sluit de uitlaatopeningen niet af.

1. Als een ontluchtingsschroef op de tankdop is voorzien, draai deze dan 2 tot 3 slagen los.
2. Als er een brandstofleidingkoppelstuk of brandstofkraan op de boot is voorzien, sluit de brandstofleiding dan zorgvuldig aan het koppelstuk of open de brandstofkraan.
3. Knijp in de opvoerpomp met de uitlaat naar boven tot u de pomp stevig voelt worden.



ZMU02025

Werking

DMU27490

De motor starten

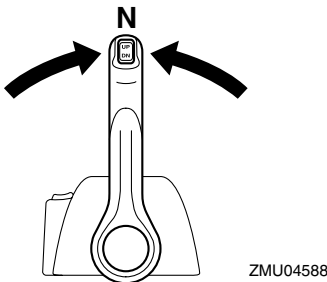
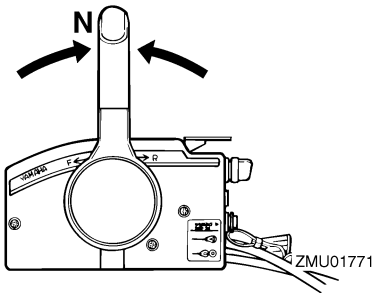
DMU27624

Modellen met elektrische starter en afstandbediening

1. Zet de afstandsbedieningshendel in "N" (neutraal).

NOTA:

De neutraal startbeveiliging voorkomt dat de motor start in een andere stand dan neutraal.



2. Maak het motorstopschakelaarsnoer op een veilige plaats vast aan uw kleding, u arm of been. Installeer vervolgens de vergrendelplaat aan het andere uiteinde van het snoer in de motorstopschakelaar.

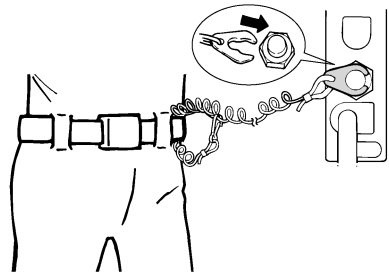
DWM00120

WAARSCHUWING

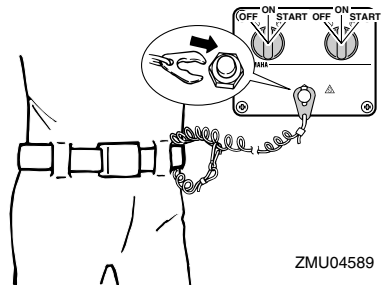
- Maak de motorstopschakelaarsnood op een veilige plaats aan uw kleren, een arm of een been vast als u de motor ge-

bruikt.

- Maak de streng niet vast aan kleren die kunnen worden losgetrokken. Zorg dat de streng nergens kan blijven achterhaken, want dan werkt ze niet.
- Zorg ervoor dat u tijdens het normale gebruik niet per ongeluk aan de streng trekt. Als de motor niet meer draait, heeft men bijna geen controle meer over de besturing. Bovendien zal de boot dan bruusk vertragen, waardoor de personen en de voorwerpen aan boord naar voren kunnen worden geworpen.



ZMU01772



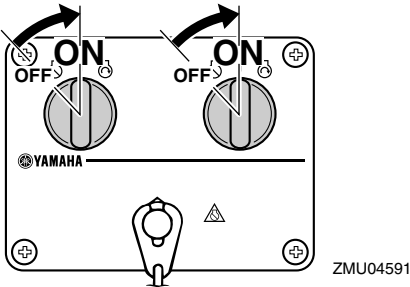
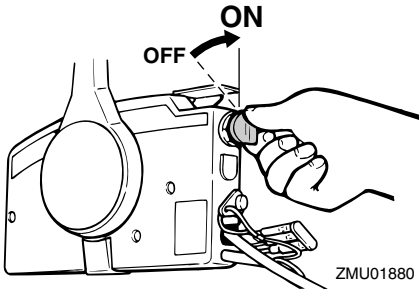
ZMU04589

3. Zet de hoofdschakelaar op "ON" (aan).

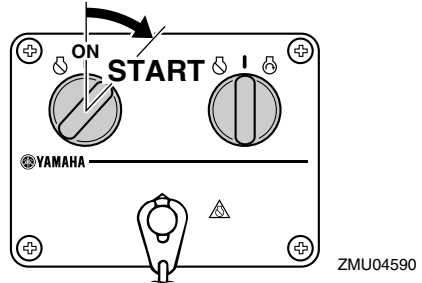
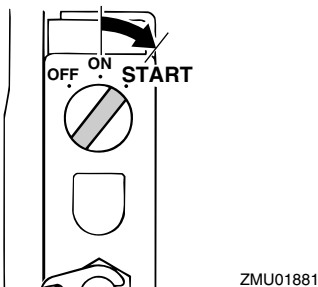
NOTA:

Gebruikers van twee motoren: Als de hoofdschakelaar ingeschakeld wordt, zal de zoe-mer gedurende enkele seconden weerklinken en dan automatisch stoppen.

De zoemer treedt ook in werking als één van de motoren stilvalt.



4. Zet de hoofdschakelaar op "START" (start), en houd deze maximum 5 seconden in die stand.



5. Laat onmiddellijk na het starten van de motor de hoofdschakelaar los, zodat deze kan terugkeren naar "ON" (aan).

DCM00191

OPGELET:

- Zet de hoofdschakelaar nooit op "START" (start) terwijl de motor draait.
- Laat de startmotor nooit langer dan 5 seconden draaien. Als de startmotor langer dan 5 seconden blijft draaien, zal de accu vlug leeg zijn, waardoor het onmogelijk wordt om de motor te starten. Bovendien kan de starter worden beschadigd. Als de motor na 5 seconden aanzwengelen niet start, zet de hoofdschakelaar dan op "ON" (on), wacht 10 seconden en zwengel de motor opnieuw aan.

DMU27670

De motor laten warmdraaien

DMU27702

Modellen met elektrische starter en Prime Start (voorspuitstartstelsysteem)

1. Laat de motor na het starten gedurende 3 minuten stationair draaien om warm te draaien. Als dit niet gebeurt, zal de motorlevensduur daardoor worden verkort.
2. Controleer of er een constante waterstroom uit de koelwateruitlaatopening

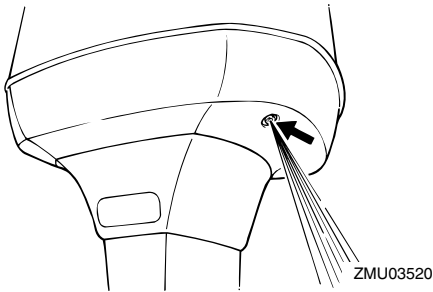
Werking

komt.

DCM00511

OPGELET:

Een continue waterstroom uit de koelwatercontroleopening wijst erop dat de waterpomp water pompt door de koelwatermantels. Als er geen water uit de opening stroomt wanneer de motor draait, kunnen oververhitting en ernstige beschadiging het gevolg zijn. Zet de motor af en controleer of de koelwaterinlaat in het huis van het staartstuk of de koelwatercontroleopening geblokkeerd zijn. Raadpleeg uw Yamaha-dealer als u het probleem niet kunt lokaliseren en oplossen.



DMU27740

Schakelen

DWM00180

WAARSCHUWING

Ga na of er zich geen personen of hindernissen in het water rond de boot bevinden, alvorens te schakelen.

DCM00220

OPGELET:

Om de richting van de boot te veranderen of om van vooruit naar achteruit te schakelen of omgekeerd, moet de gashendel eerst worden gesloten zodat de motor stationair draait (of met lage snelheid

draait).

DMU27763

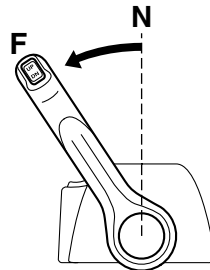
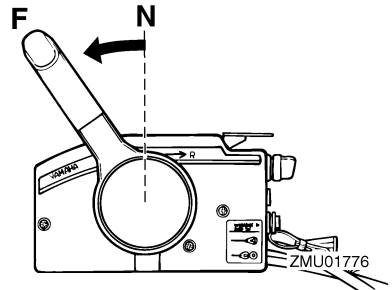
Vooruit (modellen met stuurhendel en afstandsbediening)

Modellen met stuurhendelbediening

1. Plaats de gasgreep in de volledig gesloten stand.
2. Verplaats de schakelhendel snel en vastberaden van neutraal in vooruit.

Modellen met afstandsbediening

1. Trek de neutraal-vergrendeltrekker (indien voorzien) omhoog en verplaats de afstandsbedieningshendel snel en vastberaden van neutraal in vooruit.



DMU27784

Achteruit (modellen met automatische achteruitvergrendeling en trim- en kantelbekrachtiging)

DWM00190

WAARSCHUWING

In achteruit dient u traag te varen. Open

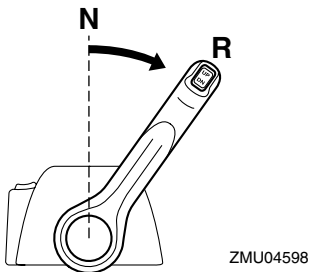
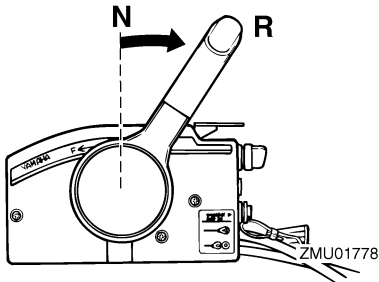
de gashendel slechts voor de helft. Anders zou de boot onstabiel kunnen worden, waardoor u de controle erover zou kunnen verliezen en een ongeluk veroorzaken.

Modellen met stuurhendelbediening

1. Plaats de gasgreep in de volledig gesloten stand.
2. Verplaats de schakelhendel snel en vastberaden van neutraal in achteruit.

Modellen met afstandsbediening

1. Trek de neutraal-vergrendeltrekker (indien voorzien) omhoog en verplaats de afstandsbedieninghendel snel en vastberaden van neutraal in achteruit.



DMU27820

Motor uitzetten

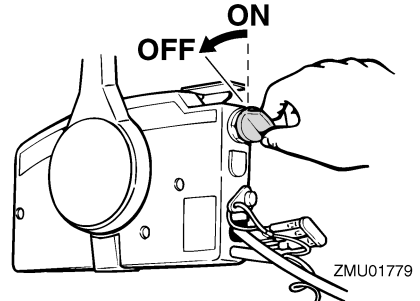
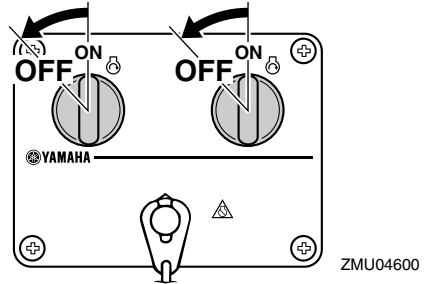
Vooraleer u de motor uitzet, moet u deze eerst enkele minuten laten afkoelen in vrijloop of bij laag toerental. Het is niet aan te ra-

den de motor uit te zetten onmiddellijk na deze met hoge toerentallen te hebben gebruikt.

DMU27851

Procedure

1. Zet de hoofdschakelaar op "OFF" (uit).



2. Koppel na het uitzetten van de motor de brandstofleiding los of sluit de brandstofkraan als een brandstofleidingkoppeltstuk of brandstofkraan op de boot is voorzien.
3. Draai de ontluchtingsschroef op de tankdop vast (indien voorzien).
4. Neem de sleutel uit als de boot onbewaakt zal worden achtergelaten.

NOTA: _____

De motor kan ook worden uitgezet door aan het snoer te trekken de clip uit de motorstop-schakelaar te verwijderen en dan de hoofdschakelaar naar "OFF" (uit) te verdraaien.

Werking

DMU27861

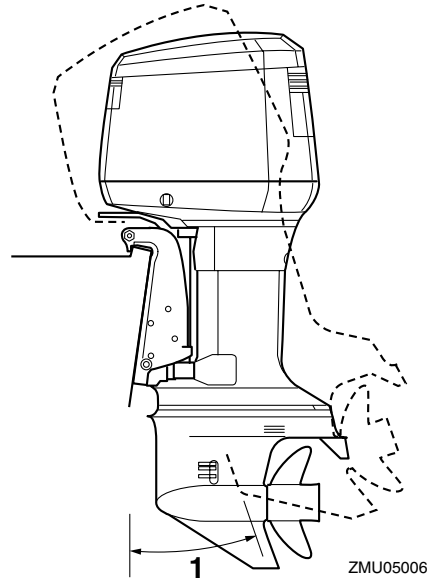
De buitenboordmotor trimmen

De trimhoek van de buitenboordmotor helpt de positie van de boeg van de boot in het water bepalen. Een correcte trimhoek helpt de prestaties en de zuinigheid verbeteren en vermindert tegelijk de belasting van de motor. Een correcte trimhoek is afhankelijk van de combinatie van boot, motor en propeller. De correcte trim wordt ook beïnvloed door variabelen zoals de lading in de boot, de zeeomstandigheden en de vaarsnelheid.

DWM00740

WAARSCHUWING

Te veel trim voor de werkingsomstandigheden (ofwel trim naar boven of trim naar beneden) kan ervoor zorgen dat de boot instabiel wordt en dat hij moeilijk bestuurbaar is. Dat doet de kans op een ongeluk toenemen. Als de boot onstabiel aanvoelt of als hij moeilijk te besturen is, vertraag dan en/of regel de trimhoek bij.



1. Trimbedieningshoek

DMU27861

Trimhoek instellen

Modellen met trim- en kantelbekrachtiging

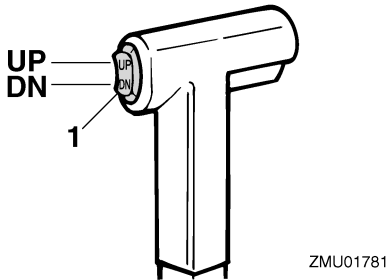
DWM00750

WAARSCHUWING

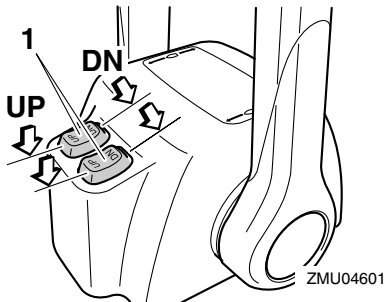
- Zorg dat iedereen uit de buurt van de buitenboordmotor is wanneer u de kantelhoek bijregelt en dat er geen lichaamsdelen tussen de aandrijfeenheid en de motorbracket klem raken.
- Wees voorzichtig als u voor het eerst een trimstand uitprobeert. Verhoog de snelheid geleidelijk en ga na of er zich geen tekenen van instabiliteit of besturingsproblemen voordoen. Een onjuiste trimhoek kan tot verlies van controle leiden.
- Gebruik de kantelbekrachtigingsscha-

kelaar op de onderbak (indien de motor daarmee uitgerust is) alleen wanneer de boot helemaal stil ligt en de motor afgezet is.

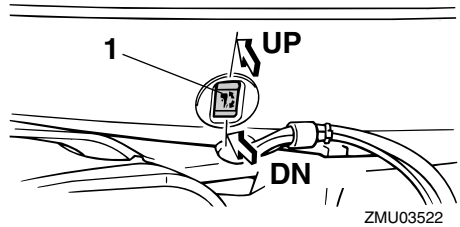
Stel de juiste buitenboordmotortrimhoek in door middel van de trim- en kantelbekrachtigingsschakelaar.



1. Trim- en kantelbekrachtigingsschakelaar



1. Trim- en kantelbekrachtigingsschakelaar



1. Trim- en kantelbekrachtigingsschakelaar

Om de boeg omhoog te brengen (buitenwaartse trim), drukt u op de “UP” (omhoog) schakelaar.

Om de boeg omlaag te brengen (binnenwaartse trim), drukt u op de “DN” (omlaag) schakelaar.

Maak proefvaarten met verschillende trimhoeken ingesteld om de positie te vinden die het best werkt voor uw boot en gebruiksomstandigheden.

NOTA:

Om de trimhoek aan te passen terwijl de boot beweegt, moet u de trim- en kantelbekrachtigingsschakelaar gebruiken die op de afstandsbedieningseenheid of stuurhendel is gesitueerd, indien voorzien.

DMU27911

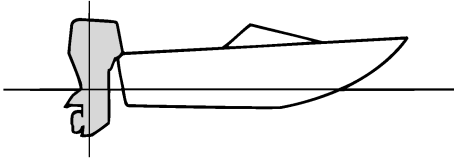
Boottrim instellen

Als de boot planeert, zal een boeg-omhoog houding leiden tot minder luchtweerstand, een grotere stabiliteit en een beter rendement. Dit is in het algemeen wanneer de kiellijn van de boot ongeveer 3 tot 5 graden omhoog wijst. Met de boeg omhoog kan de boot een grotere neiging hebben om naar links of rechts af te wijken. Compenseer deze afwijking terwijl u stuurt. De trim tab kan ook worden aangepast om dit effect te compenseren. Als de boeg van de boot omlaag

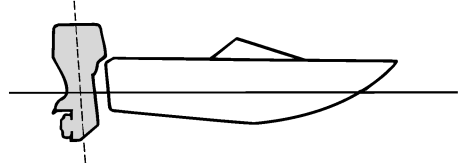
Werking

is, verloopt het optrekken van staande start naar planeren gemakkelijker.

aan de boeg wordt sterk verhoogd, waardoor het gevaar voor “boegsturen” toeneemt en de boot moeilijk en gevaarlijk te besturen wordt.



ZMU01784



ZMU01786

Boeg omhoog

Te veel trim naar buiten brengt de boeg van de boot te hoog in het water. Prestaties en zuinigheid gaan achteruit omdat de romp van de boot het water wegduwt en er meer luchtweerstand optreedt. Een te sterk buitenwaartse trim kan de propeller ook doen ventileren, waardoor de prestaties nog verder worden verlaagd en de boot kan beginnen “springen” in het water, waardoor schipper en passagiers overboord kunnen worden gegooid.

NOTA:

Afhankelijk van het boottype kan de trimhoek van de buitenboordmotor weinig invloed hebben op de trim van de boot tijdens het gebruik.

DMU27933

Omhoog en omlaag kantelen

Als de motor voor langere tijd wordt uitgezet of als de boot in ondiep water wordt aange-meerd, moet de buitenboordmotor omhoog worden gekanteld om de propeller en behuizing te beschermen tegen schade door aanvaring met hindernissen, alsook om corrosie door zoutinwerking te verminderen.

DWM00220

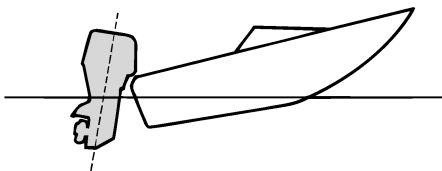
WAARSCHUWING

Zorg dat iedereen uit de buurt van de buitenboordmotor is wanneer u hem kantelt en dat er geen lichaamsdelen tussen de aandrijfeenheid en de motorbracket klem raken.

DWM00250

WAARSCHUWING

Lekkende brandstof zorgt voor brandgevaar. Als de buitenboordmotor voorzien is van een brandstofleidingkoppelstuk,



ZMU01785

Boeg omlaag

Te veel binnenwaartse trim doet de boot door het water ploegen, waardoor het brandstofverbruik stijgt en de snelheid moeilijk kan worden opgevoerd. Varen met te veel binnenwaartse trim aan hogere snelheden maakt de boot ook instabiel. De weerstand

ontkoppel dan de brandstofleiding of draai de brandstofkraan dicht als de buitenboordmotor meer dan een paar minuten wordt gekanteld. Anders zou er brandstof kunnen gaan lekken.

DCM00241

OPGELET:

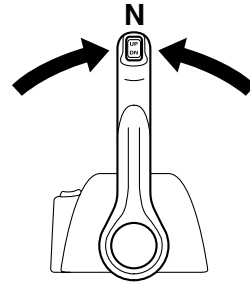
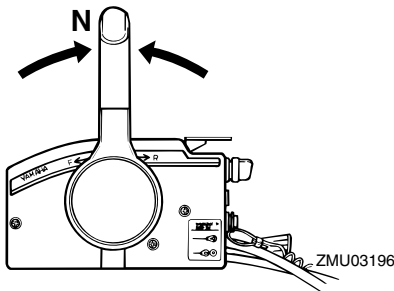
- Vooral eer de buitenboordmotor te kantelen, moet u de motor uitzetten door de procedure te volgen op de pagina 34. Kantel de buitenboordmotor nooit terwijl de motor draait. Dit kan immers ernstige schade door oververhitting veroorzaken.
- Kantel de motor niet omhoog door tegen de stuurhendel te duwen (indien voorzien), want hierdoor kan de hendel breken.

DMU28005

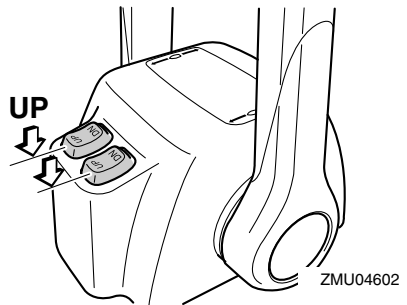
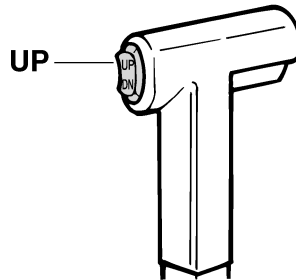
Procedure voor het naar boven kantelen

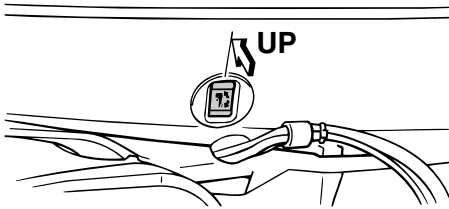
Modellen met trim- en kantelbekrachtiging / modellen met kantelbekrachtiging

1. Plaats de afstandsbedieningshendel / de schakelhendel in neutraal.



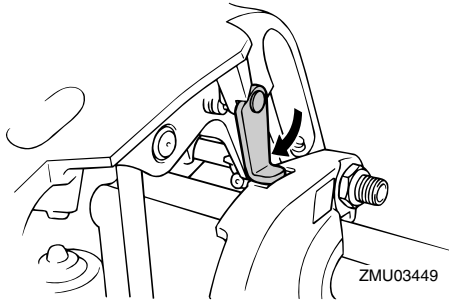
2. Koppel de brandstofleiding los van de buitenboordmotor of sluit de brandstofkraan.
3. Druk op de trim- en kantelbekrachtigingsschakelaar / kantelbekrachtigingsschakelaar "UP" (omhoog) tot de buitenboordmotor volledig omhoog gekanteld is.





ZMU03523

4. Duw de kantelsteunknop in de klembeugel of trek de kantelsteunhendel naar u toe om de motor te ondersteunen.



ZMU03449

DWM00260

WAARSCHUWING

Zorg ervoor dat de buitenboordmotor ondersteund wordt door de kantelsteunknop of de kantelsteunhendel als hij gekanteld is. Anders zou hij plots kunnen terugvallen als de olie in de trim- en kantelbekrachtigingseenheid druk verliest.

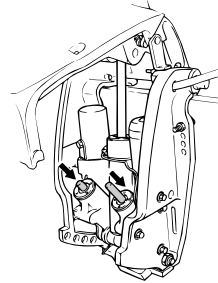
5. Modellen uitgerust met trimstaven: Zodra de buitenboordmotor wordt ondersteund door de kantelsteunhendel, drukt u op de trim- en kantelbekrachtigingschakelaar "DN" (omlaag) om de trimstaven in te trekken.

DCM00250

OPGELET:

Zorg ervoor dat de trimstangen volledig

ingetrokken zijn bij het aanmeren. Daardoor worden ze beschermd tegen aangroei en roest, zodat het trim- en kantelbekrachtigingsmechanisme niet wordt beschadigd.



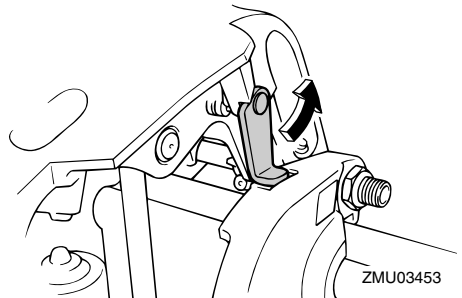
ZMU03548

DMU28053

Procedure voor omlaag kantelen

Modellen met trim- en kantelbekrachtiging / modellen met kantelbekrachtiging

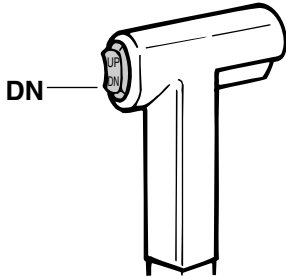
1. Duw de kantelbekrachtigings- / trim- en kantelbekrachtigingschakelaar "UP" (omhoog) tot de buitenboordmotor wordt ondersteund door de kantelstang en de kantelsteunhendel / kantelsteunknop vrijkomt.
2. Laat de kantelsteunhendel los of trek de kantelsteunknop uit.



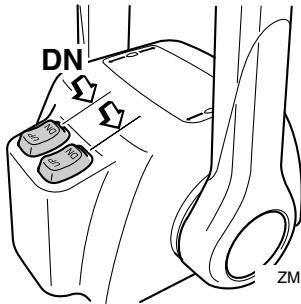
ZMU03453

3. Duw de kantelbekrachtigings- / trim- en kantelbekrachtigingschakelaar "DN" (omlaag) om de buitenboordmotor in de

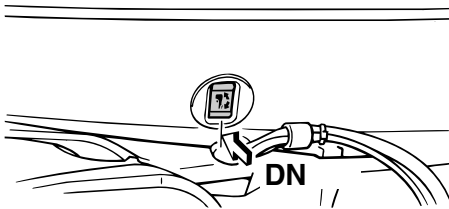
gewenste stand te laten zakken.



ZMU01936



ZMU04603



ZMU03524

DMU28060

Varen in ondiep water

De buitenboordmotor kan gedeeltelijk omhoog worden gekanteld om in ondiep water te kunnen varen.

DMU28090

Modellen met trim- en kantelbekrachtiging / modellen met kantelbekrachtiging

De buitenboordmotor kan gedeeltelijk wor-

den omhoog gekanteld om gebruik in ondiep water mogelijk te maken.

DWM00660

⚠ WAARSCHUWING

- Zet de schakelinrichting in neutraal alvorens de motor in te stellen om in ondiep water te varen.
- Zet de buitenboordmotor terug in de normale stand zodra de boot in dieper water is.

DCM00260

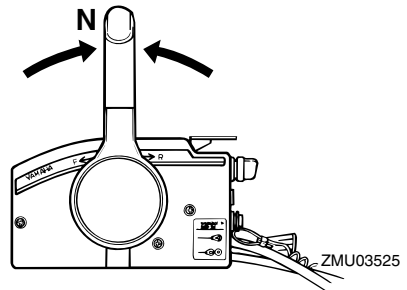
OPGELET:

Kantel de buitenboordmotor nooit zo hoog dat de koelwaterinlaat in het staartstuk boven het wateroppervlak komt wanneer u in ondiep water gaat varen. Dat zou ernstige schade door oververhitting kunnen veroorzaken.

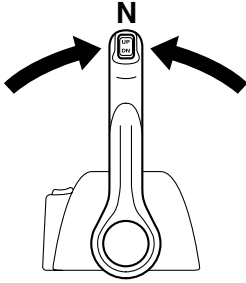
DMU28184

Procedure voor modellen met trim- en kantelbekrachtiging/kantelbekrachtiging

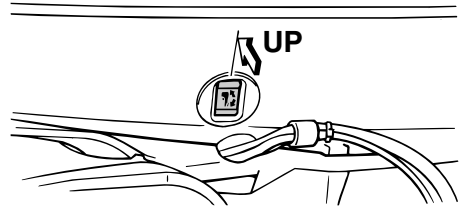
1. Zet de schakelhendel in neutraal.



ZMU03525



ZMU04588

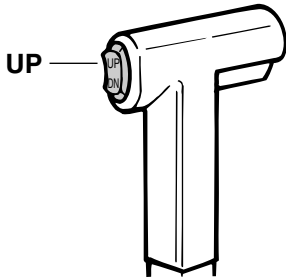


ZMU03527

2. Kantel de buitenboordmotor lichtjes omhoog tot de gewenste positie met behulp van de trim/kantelbekrachtigingsschakelaar.

3. To return the buitenboordmotor to the normal running position, press the power trim / tilt switch and slowly tilt the buitenboordmotor down.

DMU28191



ZMU01935

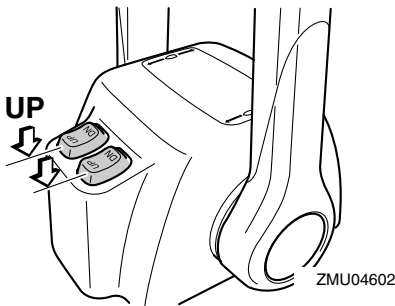
Varen in andere omstandigheden

Varen in zeewater

Na varen in zeewater moet u de koelwaterdoorgangen uitspoelen met zoet water om te voorkomen dat deze verstopt raken met zoutafzettingen.

NOTA:

Voor uitspoelinstructies voor het koelsysteem, zie pagina 43.



ZMU04602

Varen in troebel water

Yamaha raadt ten eerste aan de optionele verchromde waterpompkit (niet verkrijgbaar voor bepaalde modellen) te gebruiken als u de buitenboordmotor in troebel (modderig) water moet gebruiken.

DMU28217

Technische gegevens

Maat:

- Totale lengte:
854 mm (33.6 in)
- Totale breedte:
562 mm (22.1 in)
- Totale hoogte X:
1785 mm (70.3 in)
- Spiegel hoogte X:
641 mm (25.2 in)
- Gewicht (SUS) X:
250AETO 231.0 kg (509 lb)
L250AETO 233.0 kg (514 lb)

Prestatie:

- Volle-gas bedrijfsbereik:
4500–5500 omw/min
- Maximum uitgangsvermogen:
183.9 kW bij 5000 omw/min (250 PK
bij 5000 omw/min)
- Vrijlooptoerental (in neutraal):
700 ±25 omw/min

Motor:

- Type:
2-takt V
- Slag:
3130.0 cm³ (190.99 cu.in)
- Boring × slag:
90.0 × 82.0 mm (3.54 × 3.23 in)
- Ontstekingsstelsel:
CDI (microprocessor)
- Bougie (NGK):
BR8HS-10
- Electrode afstand bougie:
0.9–1.0 mm (0.035–0.039 in)
- Besturingssysteem:
Afstandsbediening
- Startsysteem:
Elektrische starter
- Carburateur met start systeem:
Prime Start (Voorinspuitstartsys-

teem)

- Min. koudstartstroomsterkte (CCA/EN):
711.0 A
- Min. nominaal vermogen (20HR/IEC):
100.0 A/u
- Alternatorvermogen:
35.0 A

Aandrijvingseenheid:

- Tandwielposities:
Vooruit - Neutraal - Achteruit
- Overbrengingsverhouding:
1.81 (29/16)
- Trim- en kantelsysteem:
Trim- en kantelbekrachtiging
- Propellermerkteken:
250AETO T / M
L250AETO TL / ML

Brandstof en olie:

- Aanbevolen brandstof:
Normale loodvrije benzine
- Min. research octaangetal:
90
- Aanbevolen motorolie:
YAMALUBE 2-takt buitenboordmo-
torolie
- Smering:
Olie-inspuiting
- Inhoud motorolietank:
1.2 L (1.27 US qt) (1.06 Imp.qt)
- Inhoud olietank op afstand:
10.5 L (11.10 US qt) (9.24 Imp.qt)
- Aanbevolen tandwielolie:
Tandwielkastolie (SAE 90)
- Tandwieloliehoeveelheid:
250AETO 1150.0 cm³ (38.88 US oz)
(40.56 Imp.oz)
L250AETO 1000.0 cm³ (33.81
US oz) (35.27 Imp.oz)

Aanspankoppel:

- Bougie:
25.0 Nm (18.4 ft-lb) (2.55 kgf-m)

Onderhoud

Propellermoer:

55.0 Nm (40.6 ft-lb) (5.61 kgf-m)

DMU28222

Vervoer en opslag van de buitenboordmotor

DWM00690

WAARSCHUWING

- **Lekkende brandstof zorgt voor brandgevaar.** Draai de ontluchtingsschroef en de brandstofkraan dicht als de buitenboordmotor moet worden vervoerd of opgeborgen. Anders zou er brandstof kunnen gaan lekken.
- **WEES VOORZICHTIG** als u een brandstoftank vervoert (zowel in een boot als in een wagen).
- **Vul een brandstofcontainer nooit volledig.** Benzine zet aanzienlijk uit met de warmte en zet de container dan onder druk. De brandstof kan dan beginnen te lekken en voor potentieel brandgevaar zorgen.

DWM00700

WAARSCHUWING

Kom nooit onder het staartstuk als het gekanteld is, zelfs niet als de kantelsteunhendel vergrendeld is. Als de buitenboordmotor per ongeluk valt, kan dat ernstige verwondingen veroorzaken.

DCM00660

OPGELET:

Gebruik de kantelsteunhendel of de kantelsteunknop niet om de boot te slepen. De buitenboordmotor zou daardoor kunnen losrillen van de kantelsteun en vallen. Als de boot niet kan worden gesleept met de motor in de normale stand, gebruik dan een bijkomend steunstuk om de motor in de gekantelde stand vast te zetten.

De buitenboordmotor moet gesleept en opgeborgen worden in de normale vaarstand. Als er te weinig ruimte is op de weg voor die stand, sleep de buitenboordmotor dan in de gekantelde stand en maak gebruik van een motorsteun zoals een spiegelstang. Raadpleeg uw Yamaha-dealer voor meer details.

DMU30272

Opberging van de buitenboordmotor

Voor het opbergen van uw Yamaha-buitenboordmotor gedurende langere periode (2 maanden of langer) moeten verschillende belangrijke procedures worden uitgevoerd om overmatige schade te voorkomen.

Het is aan te raden uw buitenboordmotor te laten onderhouden door een erkende Yamaha-dealer vooraleer deze op te bergen. U als eigenaar kunt de volgende procedures echter zelf uitvoeren met een minimum aan gereedschap.

DCM01411

OPGELET:

- **Plaats de buitenboordmotor niet op zijn zijkant vooraleer het koelwater volledig is weggevoerd, anders kan water de cilinder binnendringen via de uitlaatpoort en motorproblemen veroorzaken.**
- **Bewaar de buitenboordmotor op een droge, goed verluchte plaats, niet in direct zonlicht.**

DMU28301

Procedure

DMU28321

Spoelen met de doorspoel aansluiting (oorkap)

Spoelen met de doorspoel aansluiting (oorkap)

1. Was het buitenboordmotorlichaam met zoet water. Voor meer informatie, zie pagina 46.
2. Ontkoppel de brandstofleiding van de motor of sluit de brandstofkraan (als er

één is).

3. Verwijder de motorkap en het geluidsdemperdeksel. Verwijder de propeller.
4. Installeer de doorspoel aansluiting (oorkap) over de koelwaterinlaat.

DCM00300

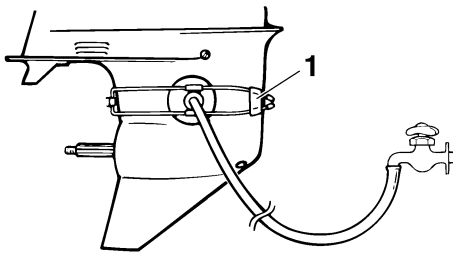
OPGELET:

Laat de motor niet draaien zonder hem te voorzien van koelwater. Anders wordt de waterpomp van de motor beschadigd of loopt de motor schade op door oververhitting. Alvorens de motor te starten, moet worden gecontroleerd of de koelwatermantels wel worden voorzien van water.

DCM00310

OPGELET:

Laat de buitenboordmotor niet met een hoge snelheid draaien als hij aan de doorspoelaansluiting ligt, want dan kan hij oververhit raken.



ZMU01830

1. Doorspoelaansluiting (oorkap)
5. Het koelsysteem moet worden gespoeld om te voorkomen dat het verstopt raakt met zout, zand of vuil. Bovendien moet de motor worden geconserveerd/gesmeerd om motorbeschadiging door roest te voorkomen. Voer het spoelen

en het conserveren tegelijkertijd uit.

DWM00090

WAARSCHUWING

- Verwijder of raak geen elektrische onderdelen aan bij het starten of als de motor draait.
- Hou handen, haar en kleden uit de buurt van het vliegwiel en andere draaiende onderdelen als de motor draait.

6. Laat de motor met een snelle vrijloop gedurende enkele seconden in neutrale stand draaien.
7. Net voor u de motor afzet sproeit u snel "conserverings olie" in elke carburator of in de conserveeropening van het geluidsdemperdeksel (als de motor daarmee is uitgerust). Als dat op de juiste manier gebeurt, zal de motor buitensporig beginnen te roken en bijna afslaan.
8. Verwijder de doorspoel aansluiting (oorkap).
9. Installeer het geluidsdemperdeksel / de dop van de conserveeropening en de motorkap.
10. Als er geen "conserverings olie" voorhanden is, laat de motor dan in snelle vrijloop draaien tot het brandstofsysteem leeg is en hij stilvalt.
11. Tap al het koelwater af. Reinig het motorlichaam grondig.
12. Als er geen "conserverings olie" voorhanden is, verwijder dan de bougie(s). Giet een theelepel zuivere motorolie in elke cilinder. Zwengel de motor enkele keren met de hand aan. Breng de bougie(s) weer aan.

NOTA:

De doorspoel aansluiting (oorkap) is te verkrijgen bij uw Yamaha-dealer.

Onderhoud

DMU28410

Smeren (modellen met olie-inspuiting)

1. Smeer de bougieschroefdraad en installeer de bougie(s) en span ze dan aan tot het voorgeschreven koppel. Voor informatie over bougie-installatie, zie pagina 49.
2. Vul de olietanks. Dit voorkomt de vorming van condensatie. Voor modellen met een olietank op afstand kan het nodig zijn de stuureenheid te negeren om de motorolietank volledig te vullen.
3. Vervang de tandwielolie. Voor instructies, zie pagina 56. Inspecteer de olie op de aanwezigheid van water, wat op een lekkende pakking zou kunnen wijzen. Het vervangen van een pakking moet door een bevoegde Yamaha-dealer worden uitgevoerd vooraleer het gebruik te hervatten.
4. Smeer alle smerinrichtingen. Voor verdere details, zie pagina 49.

DMU28430

Verzorging van de accu

DWM00330



WAARSCHUWING

Elektrolytische vloeistof voor de accu is gevaarlijk; ze bevat zwavelzuur en si daardoor giftig en zeer bijtend.

Neem steeds de volgende voorzorgsmaatregelen:

- Vermijd lichamelijk contact met elektrolytische vloeistof aan gezien dat ernstige brandwonden en permanente oogletsels kan veroorzaken.
- Draag oogbescherming als u met of in de buurt van accu's werkt.

Tegengif (UITWENDIG):

- **HUID** - Spoel met water.
- **OGEN** - Spoel gedurende 15 minuten met water en roep onmiddellijk de hulp

van een arts in.

Tegengif (INWENDIG):

- Drink grote hoeveelheden water of melk, gevolgd door gebrande magnesia, geklopt ei of plantaardige olie. Roep onmiddellijk de hulp van een arts in.

Accu's produceren ook ontplofbaar waterstofgas; vandaar dat u steeds de volgende voorzorgsmaatregelen moet nemen:

- Laad de accu's op een goed verluchte plaats.
- Hou accu's uit de buurt van vuur, vonden of open vlammen (bijvoorbeeld: lasuitrusting, brandende sigaretten enz.).
- **ROOK NIET** als u accu's laadt of hanteert.

HOU ACCU'S EN ELEKTROLYTISCHE VLOEISTOF UIT DE BUURT VAN KINDEREN.

Accu's verschillen van fabrikant tot fabrikant. Daardoor kunnen de onderstaande procedures niet altijd van toepassing zijn. Raadpleeg de instructies van uw accufabrikant.

Procedure

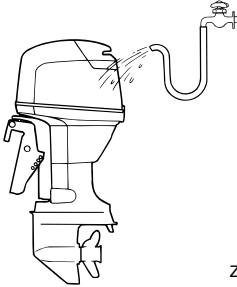
1. Koppel de accu los en verwijder hem uit de boot. Koppel altijd eerst de zwarte negatieve kabel los anders bestaat de kans dat er zich een kortsluiting voordoet.
2. Reinig de accumantels en -polen. Vul elke cel tot aan het bovenste merkteken met gedistilleerd water.
3. Bewaar de accu op een horizontaal oppervlak in een koele, droge en goed verluchte plaats waar hij niet aan rechtstreeks zonlicht is blootgesteld.
4. Controleer ten minste één keer per maand de specifieke graviteit van het elektrolyt en herlaad de accu als dat no-

dig is. Zo verlengt u de levensduur van de accu.

DMU28450

Reiniging van de buitenboordmotor

Was na gebruik de buitenkant van de buitenboordmotor met zoet water. Spoel het koelsysteem met zoet water.



ZMU02550

NOTA:

Voor instructies voor het spoelen van het koelsysteem, zie pagina 43.

DMU28460

Controle van het geverfde oppervlak van de motor

Controleer de motor op krassen, inkepingen en afbladderende verf. Plaatsen waar de verf beschadigd is zijn vatbaarder voor roest. Reinig en verf die plaatsen indien nodig. Retoucheerverf is verkrijgbaar bij uw Yamaha-dealer.

DMU28476

Periodiek onderhoud

DWM01070



Zet tenzij anders vermeld de motor af alvorens onderhoudswerkzaamheden uit te voeren. Als u niet vertrouwd bent met motoronderhoud, moet dat werk door uw Yamaha-dealer of een andere bevoegde mecaniciens worden uitgevoerd.

DMU28510

Vervangingsonderdelen

Als er vervangingsonderdelen nodig zijn, gebruik dan alleen echte Yamaha-onderdelen of onderdelen van hetzelfde type, met dezelfde sterkte en gemaakt uit gelijkwaardige materialen. Een onderdeel van slechte kwaliteit kan slecht werken en het verlies aan controle dat daar het gevolg van is, kan de bestuurder en de passagiers in gevaar brengen. Echte Yamaha-onderdelen en -accessoires zijn verkrijgbaar bij uw Yamaha-dealer.

Onderhoud

DMU28522

Onderhoudsschema

De frequentie van de onderhoudswerkzaamheden mag worden aangepast aan de werking-omstandigheden, maar de volgende tabel geeft algemene richtlijnen. Raadpleeg de secties in dit hoofdstuk voor de uitleg bij elke handeling die specifiek is voor de eigenaar.

NOTA:

Nadat de motor in zout, troebel of modderig water is gebruikt, moet hij met zuiver water worden afgespoeld.

Het “●”-teken geeft de onderzoeken aan die u zelf mag uitvoeren.

Het “○”-teken geeft het werk aan dat moet worden uitgevoerd door uw Yamaha-dealer.

Item	Handelingen	In het begin		Om de	
		10 uur (1 maand)	50 uur (3 maand)	100 uur (6 maand)	200 uur (1 jaar)
Anode(n) (externe)	Controle / vervanging		●/○	●/○	
Anode(n) (interne)	Controle / vervanging				○
Accu	Controle / opladen	●/○			
Koelwatermantels	Reiniging		●	●	
Motorkapklemeugel	Controle				●
Brandstoffilter (kan worden gedemonteerd)	Controle / reiniging	●	●	●	
Brandstofsysteem	Controle	●	●	●	
Tandwielolie	Vervanging	●		●	
Smeerpunten	Smering			●	
Vrijlooptoerental (modellen met carburator)	Inspectie	●/○		●/○	
Drukregelklep	Controle				○
Trim- en kantelbe-krachtigingseenheid	Controle				○
Propeller en splitpen	Controle / vervanging		●	●	
Schakelverbinding / schakelkabel	Controle / afstelling				○
Thermostaat	Controle / vervanging				○
Gasklepverbinding / gaskabel / gasklep-opeentiming	Controle / afstelling				○
Gaskleppositiesensor	Inspectie / afstelling				○

Onderhoud

Item	Handelingen	In het begin		Om de	
		10 uur (1 maand)	50 uur (3 maand)	100 uur (6 maand)	200 uur (1 jaar)
Waterpomp	Controle / vervanging				○
Oliepomp	Inspectie / afstelling	○			
Olietankwaterafvoer	Inspectie / reinigen	●/○	●/○	●/○	
Bougie(s)	Reinigen / afstelling / vervanging	●	●	●	

Onderhoud

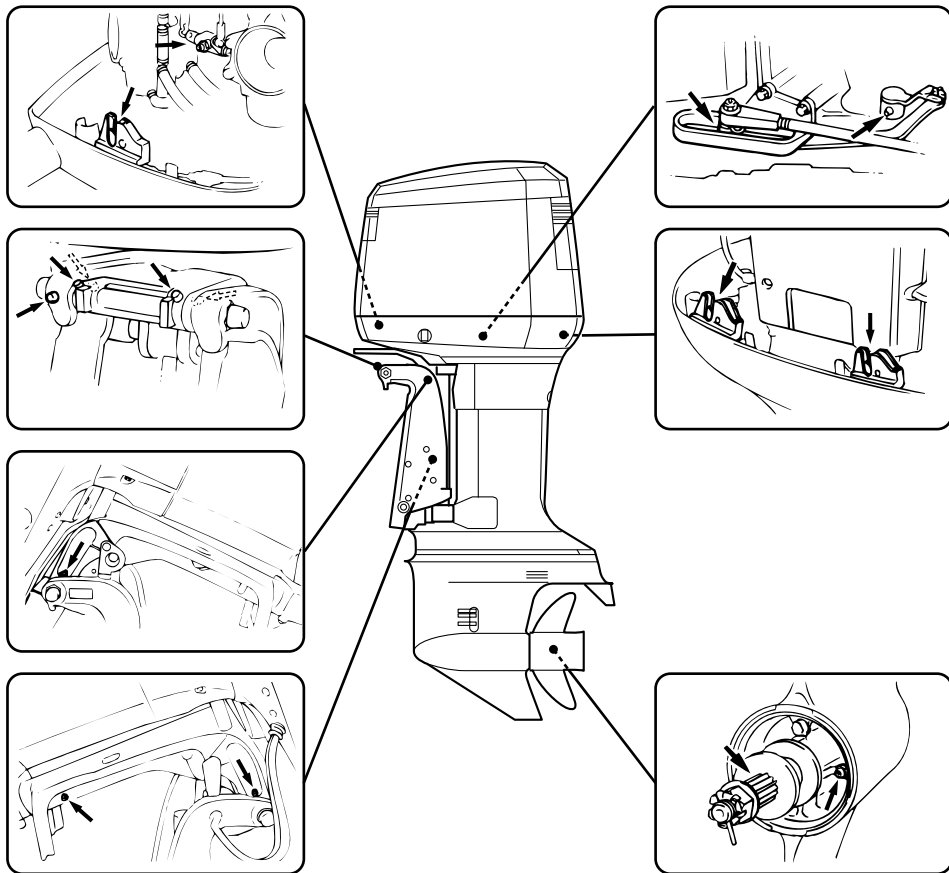
DMU28940

Smering

Yamaha smeervet A (waterbestendig vet)

Yamaha smeervet D (roestbestendig vet; voor de propelleras)

250A, L250A



ZMU05008

DMU28952

Reiniging en afstelling van de bougie

DWM00560



Zorg dat u de isolator niet beschadigt als u een bougie verwijdt of installeert. Een

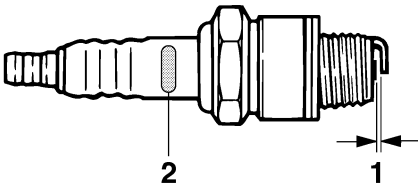
beschadigde isolator kan voor externe vonken zorgen, wat een ontploffing of brand kan veroorzaken.

De bougie vormt een belangrijk onderdeel van de motor en kan gemakkelijk worden ge-

controleerd. De staat van de bougie kan iets zeggen over de staat van de motor. Bijvoorbeeld: als het porselein van de centrale elektrode erg wit is, kan dat erop wijzen dat er een inlaatluchtlek of een carburatieprobleem is in die cilinder. Ga niet zelf op zoek naar de oorzaak van een probleem, maar breng de buitenboordmotor naar een Yamaha-dealer. U dient regelmatig de bougie te verwijderen en te controleren aangezien hitte en afzetting ervoor zorgen dat de ze langzaam stuk gaat en erodeert. Als de erosie van de elektrode buitensporig wordt of als er te veel afzetting van koolstof of andere stoffen is, dient u de bougie door een andere van het juiste type te vervangen.

Standaardbougie:
BR8HS-10

Alvorens de bougie aan te brengen dient u de elektrodenafstand met een voelmaat te meten. Breng de afstand indien nodig in overeenstemming met de specificaties.



ZMU02179

1. Elektrodenafstand bougie
2. Identificatiemerktken bougie (NGK)

Elektrodenafstand:
0.9–1.0 mm (0.035–0.039 in)

Bij het aanbrengen van een bougie dient u steeds het pakkingoppervlak te reinigen en

een nieuwe pakking te gebruiken. Verwijder het vuil van de schroefdraad en schroef de bougie vast met het juiste torsiemoment.

Torsiemoment van de bougies:
25.0 Nm (18.4 ft-lb) (2.55 kgf-m)

NOTA:

Als u niet over een momentsleutel beschikt wanneer u de bougie aanbrengt, draai ze dan eerst met de hand helemaal aan en draai ze vervolgens nog 1/4 tot 1/2 slag verder vast. Draai ze echter zodra dat mogelijk is met behulp van een momentsleutel met het juiste torsiemoment vast.

DMU28962

Controle van het brandstofsysteem

DWM00060

WAARSCHUWING

Benzine en benzinedampen zijn erg ontvlambaar en ontplofbaar. Blijf ermee uit de buurt van vonken, sigaretten, vlammen en andere bronnen van ontbranding.

DWM00910

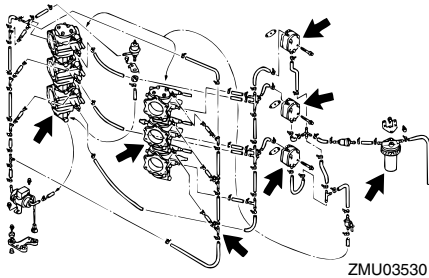
WAARSCHUWING

Lekkende brandstof kan brand of een ontploffing veroorzaken.

- Controleer regelmatig op lekken.
- Als er brandstof lekt moet het brandstofsysteem worden hersteld door een bevoegd mecanicien. Als de buitenboordmotor slecht hersteld is, kan het zijn dat het niet veilig is om hem te gebruiken.

Controleer de brandstofleidingen op lekken, barsten en defecten. Vindt u een probleem dan moet uw Yamaha-dealer of een andere bevoegde mecanicien dat onmiddellijk oplossen.

Onderhoud



Controlepunten

- Lekkage van de onderdelen van het brandstofsysteem
- Lekkage van het brandstofleidingverbindingstuk
- Barsten in de brandstofleiding en andere beschadiging
- Lekkage van het brandstofaansluitstuk

DMU28980

Controle van de brandstoffilter

DWM00310

WAARSCHUWING

Benzine is zeer ontvlambaar en benzinedampen zijn ontvlambaar en ontplofbaar.

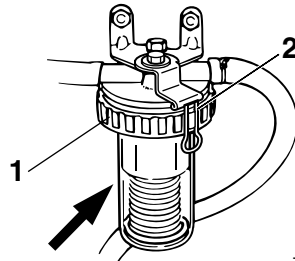
- Als u vragen hebt over het juist uitvoeren van die procedure, raadpleeg dan uw Yamaha-dealer.
- Voer de procedure niet uit op een hete of draaiende motor. Laat de motor afkoelen.
- Er zit brandstof in de brandstoffilter. Blijf uit de buurt van vonken, sigaretten, vlammen of andere bronnen van ontbranding.
- Bij de procedure kan er brandstof worden gemorst. Vang de brandstof op in een doek. Veeg gemorste brandstof onmiddellijk op.
- De brandstoffilter moet zorgvuldig worden geassembleerd. De O-ring, het filterhuis en de slangen moeten juist

worden aangebracht. Een foute assemblage of vervanging kan leiden tot een brandstoflek, wat brand- of ontplofingsgevaar oplevert.

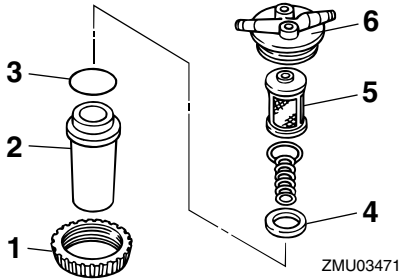
DMU29012

Reiniging van de brandstoffilter

1. Licht de borglip op en houd deze vast om de filterbekerringmoer te kunnen losmaken.



1. Schroefdraad van filterhuis
 2. Borglip
2. Verwijder de filterbeker en vang eventueel gemorste brandstof op in een doek.
 3. Verwijder het filterelement en was het in oplosmiddel. Laat het drogen. Inspecteer het filterelement en de O-ring om zeker te zijn dat ze in goede staat verkeren. Vervang deze indien nodig. Als er enig water in de brandstof is terug te vinden, moet de Yamaha draagbare brandstoftank of moeten andere brandstoftanks worden gecontroleerd en gereinigd.



1. Schroefdraad van filterhuis
2. Filterhuis
3. O-ring
4. Vlotter
5. Filterelement
6. Filterhuis

4. Installeer het filterelement in de filterkroes. Zorg ervoor dat de O-ring correct gepositioneerd is in de filterkroes. Plaats de beker en de O-ring in het filterhuis. Licht het klempijpe op en houd het in die stand vast om de ringmoer op het filterhuis te schroeven tot de ring lichtjes vastzit.
5. Span de ringmoer ongeveer een bijkomende kwartslag aan tot de ringmoer vast staat. Breng één van de vier grotere ringmoerlippen in overeenstemming met de borglip en laat deze los om de ringmoer in positie te vergrendelen.
6. Laat de motor draaien en controleer filter en leidingen op lekken.

NOTA:

Als er enig water in de brandstof aanwezig is, zal de rode ring in de brandstoffiltereenheid drijven. Zo ja, neem de filterbeker dan af en laat het water wegvloeien.

DMU29041

Controle van de vrijloopsnelheid

DWM00451

⚠ WAARSCHUWING

- Verwijder of raak geen elektrische onderdelen aan bij het starten of als de motor draait.
- Hou handen, haar en kleren uit de buurt van het vliegwiel en andere draaiende onderdelen als de motor draait.

DCM00490

OPGELET:

Die procedure moet worden uitgevoerd terwijl de buitenboordmotor in het water steekt. Er kan gebruik worden gemaakt van een doorspoelaansluiting of een test-tank.

Er dient een diagnostische toerenteller te worden gebruikt bij deze procedure. De resultaten kunnen variëren naargelang van de manier waarop de test wordt uitgevoerd: met de doorspoelaansluiting, in een testtank of met de buitenboordmotor in het water.

1. Start de motor en laat hem in de neutrale stand warm lopen tot hij soepel draait.

NOTA:

Controle van de juiste vrijloopsnelheid is enkel mogelijk als de motor volledig is opgewarmd. Als hij niet volledig is opgewarmd, zal de vrijloopsnelheid hoger zijn dan normaal. Raadpleeg een Yamaha-dealer of een andere bevoegde mecaniciens als u moeilijkheden ondervindt bij het controleren van de vrijloopsnelheid of als de vrijloopsnelheid moet worden afgesteld.

2. Controleer of de vrijloopsnelheid overeenkomt met de specificaties. Voor de vrijloopsnelheidspecificaties zie pagina 42.

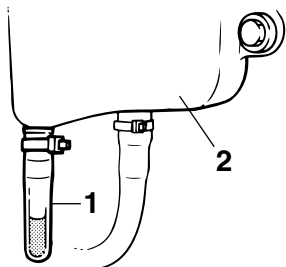
Onderhoud

DMU29050

De motorolietank op water controleren

Modellen met olie-inspuiting

Er is een waterafscheider onderaan in de motorolietank. Als er water of een vreemd voorwerp te zien is in die afscheider, raadpleeg dan uw Yamaha-dealer.



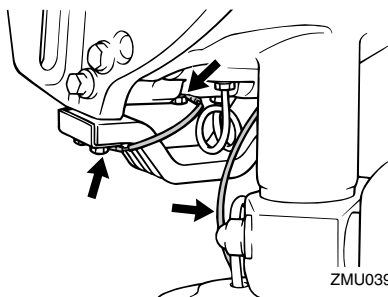
ZMU01895

1. Waterafscheider
2. Motorolietank

DMU29112

Controle van de bedrading en aansluitstukken

- Controleer of elke massadraad goed is vastgemaakt.
- Controleer of elk aansluitstuk goed is aangekoppeld.



ZMU03915

DMU29120

Uitlaatlekkage

Start de motor en controleer of er geen uitlaat lekt uit de verbindingstukken tussen de

het uitlaatdeksel, de cilinderkop en de lichaamscilinder.

DMU29130

Waterlekkage

Start de motor en controleer of er geen water lekt uit de verbindingstukken tussen de het uitlaatdeksel, de cilinderkop en de lichaams-cilinder.

DMU29153

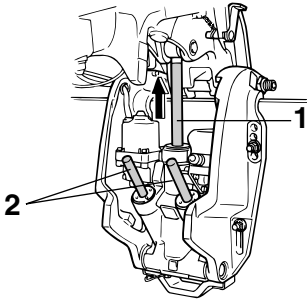
Controle van het trim- en kantelbekrachtigingssysteem

DWM00430

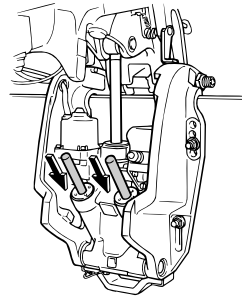
WAARSCHUWING

- Kom nooit onder het staartstuk als het gekanteld is, zelfs niet als de kantelsteunhendel vergrendeld is. Als de buitenboordmotor per ongeluk valt, kan dat ernstige verwondingen veroorzaken.
- Ga na of er zich niemand onder de buitenboordmotor bevindt alvorens de test uit te voeren.

1. Controleer de trim- en kantelbekrachtigingseenheid op tekenen van olie lekken.
2. Probeer alle trim- en kantelbekrachtigingsschakelaars op de afstandsbediening en op de onderbak van de motor (als er daar zijn) uit om te controleren of ze allemaal werken.
3. Kantel de buitenboordmotor naar omhoog en controleer of de kantelstang en de trim stangen volledig uitgetrokken zijn.

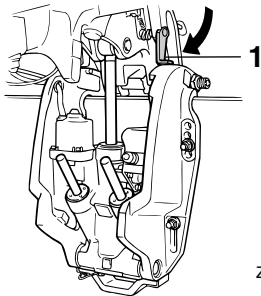


ZMU03458



ZMU04624

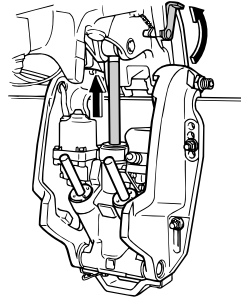
1. Kantelstang
2. Trimstangen
4. Gebruik de kantelsteunhendel om de motor in de opwaartse stand te vergrendelen. Activeer even de neerkantelschakelaar om ervoor te zorgen dat de motor wordt ondersteund door de kantelsteunhendel.



ZMU03459

1. Kantelsteunhendel
5. Controleer of de kantelstang en de trimstangen geen sporen van roest of andere gebreken vertonen.
6. Activeer de neerkantelschakelaar tot de trimstangen helemaal in de cilinders zitten.

7. Activeer de optrimschakelaar tot de kantelstang volledig is uitgetrokken. Ontgrendel de kantelsteunhendel.



ZMU03460

8. Kantel de buitenboordmotor naar beneden. Ga na of de kantelstang en de trimstangen probleemloos werken.

NOTA:

Raadpleeg uw Yamaha-dealer als er iets abnormaal verloopt.

DMU29171

De propeller controleren

DWM00321

WAARSCHUWING

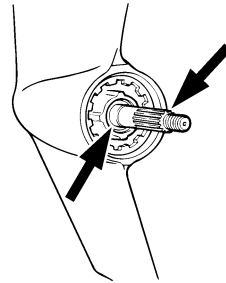
U kan ernstig gewond raken als de motor per ongeluk start wanneer u in de buurt van de propeller bent.

- Haal de bougies van de bougies alvorens de propeller te controleren, te verwijderen of te installeren. Zet bovendien de schakelinrichting in neutraal,

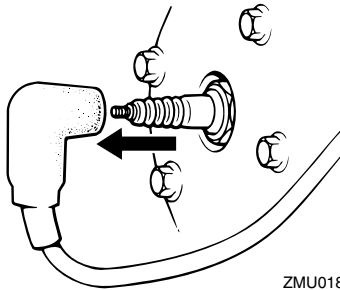
Onderhoud

zet de hoofdschakelaar op "OFF" (off), verwijder de sleutel en verwijder de streng van de motorstop-schakelaar. Zet de accuschakelaar uit als uw boot daarmee is uitgerust.

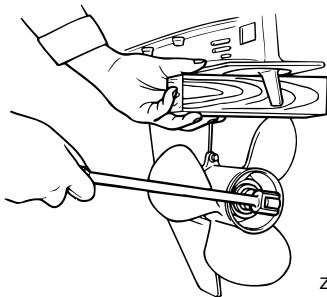
- Hou de propeller niet met uw hand vast wanneer u de propellermoer los- of vastdraait. Steek een houten blok tussen de anticavatieplaat en de propeller om de propeller niet te laten draaien.



ZMU01803



ZMU01896



ZMU01897

Controlepunten

- Controleer elk van de propellerbladen op slijtage, erosie door cavitatie of ventilatie of andere schade.
- Controleer de propelleras op schade.
- Controleer de spiebanen / breekpen of slijtage of schade.
- Controleer of er geen vislijnen rond de propelleras zijn verstrengeld.

- Controleer de propellerasoliepakking op schade.

NOTA:

Als een breekpen is voorzien: deze is ontworpen om te breken als de propeller een hard obstakel onder water raakt om de propeller en het aandrijfmechanisme te helpen beschermen. De propeller zal dan vrij ronddraaien op de as. Als dit gebeurt, moet de breekpen worden vervangen.

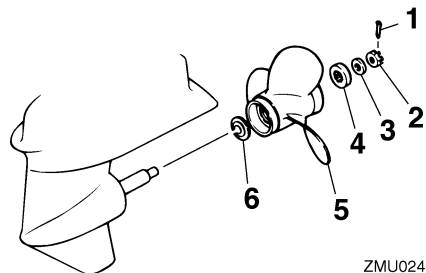
DMU30660

Verwijdering van de propeller

DMU29194

Spiebaanmodellen

1. Plooi met behulp van een buigtang de splitpen recht en trek ze uit de opening.
2. Verwijder de propellermoer, de ring en het afstandsstuk (als er één is).



ZMU02416

1. Splitpen
2. Propellermoer
3. Ring

4. Afstandstuk
5. Propeller
6. Drukkring

3. Verwijder de propeller en de drukkring.

DMU30670

Installeren van de propeller

DMU29241

Spiebaanmodellen

DWM00770

WAARSCHUWING

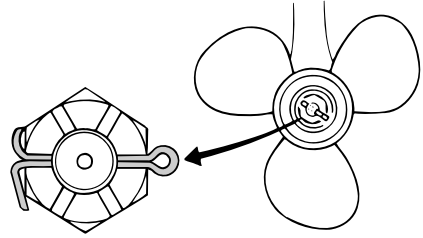
Bij tegengesteld draaiende modellen moet u een propeller gebruiken die gemaakt is om tegen de klok in te draaien. Die propellers zijn te herkennen aan de letter "L" na de maataanduiding op de propeller. Anders zou de boot zich in de omgekeerde richting bewegen.

DCM00340

OPGELET:

- Installeer eerst de drukkring alvorens de propeller te installeren, want anders zouden het staartstuk en de propeller-naaf kunnen worden beschadigd.
- Gebruik een nieuwe splitpen en plooi de uiteinden ervan goed om. Anders kan de propeller los komen te zitten als de motor draait en kan u hem kwijtra-ken.

1. Breng Yamaha-vet of roestbestendig vet op de propelleras aan.
2. Installeer de drukkring en de propeller op de propelleras.
3. Installeer het afstandsstuk en de ring. Draai de propellermoer aan volgens de specificaties.
4. Lijn de propellermoer uit met de propellerasopening. Steek een nieuwe splitpen in de opening en plooi de uiteinden ervan om.



ZMU03545

NOTA:

Als de propellermoer niet uitgelijnd is met de propellerasopening na het aandraaien met het gespecificeerde torsiekoppel, draai de moer dan verder aan tot ze uitgelijnd is met de opening.

DMU29281

Vervanging van tandwielolie

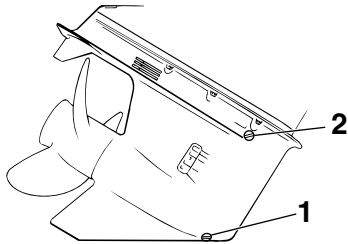
DWM00800

WAARSCHUWING

- Zorg ervoor dat de buitenboordmotor stevig aan de spiegel of een stabiel statief is vastgemaakt. U kan ernstig gewond raken als de buitenboordmotor op u valt.
- Kom nooit onder het staartstuk als het gekanteld is, zelfs niet als de kantelsteunhendel of -knop vergrendeld is. Als de buitenboordmotor per ongeluk valt, kan dat ernstige verwondingen veroorzaken.

1. Kantel de buitenboordmotor zo dat de tandwielolieaftapschroef zich zo laag mogelijk bevindt.
2. Zet een geschikte container onder de tandwielkast.
3. Verwijder de tandwielolieaftapschroef.

Onderhoud



ZMU01899

1. Tandwielolieaftapschroef
2. Oliepeilplug

NOTA:

Als de motor is uitgerust met een magnetische tandwielolieaftapschroef, verwijder dan alle metalen deeltjes van de schroef alvorens ze te installeren.

4. Verwijder de oliepeilplug zodat de olie helemaal kan weglopen.

DCM00710

OPGELET:

Controleer de gebruikte olie nadat die is afgetapt. Als de olie melkachtig is, komt er water in de tandwielkast, wat tandwielbeschadiging kan veroorzaken. Raadpleeg uw Yamaha-dealer voor de herstelling van de dichtingen van het staartstuk.

NOTA:

Raadpleeg uw Yamaha-dealer voor meer informatie over het lozen van gebruikte olie.

5. Zet de buitenboordmotor in de verticale stand en spuit met een flexibel vulhulpmiddel of een drukvulhulpmiddel de tandwielolie in het gat van de tandwiel-

olieaftapschroef.

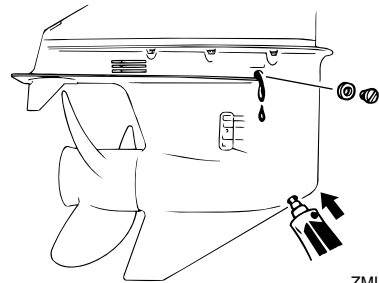
Aanbevolen tandwielolie:

Tandwielkastolie (SAE 90)

Hoeveelheid tandwielolie:

250AETO 1150.0 cm³ (38.88 US oz)
(40.56 Imp.oz)

L250AETO 1000.0 cm³ (33.81 US oz)
(35.27 Imp.oz)



ZMU01900

6. Als de olie uit het oliepeilpluggat begint te lopen, dient u de oliepeilplug erin te steken en vast te draaien.
7. Breng de tandwielolieaftapschroef aan en draai ze vast.

DMU29312

Controle en vervanging van anoden

Yamaha-buitenboordmotoren worden beschermd tegen roest met behulp van oplosanoden. Controleer regelmatig de externe anoden. Verwijder de aanslag van het oppervlak van de anoden. Raadpleeg een Yamaha-dealer voor de vervanging van externe anoden.

DCM00720

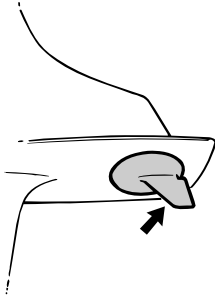
OPGELET:

Anoden mogen niet geschilderd worden, want dan werken ze niet meer.

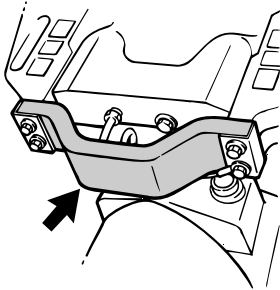
NOTA:

Controleer massaleidingen die verbonden zijn met externe anoden op uitgeruste mo-

dellen. Raadpleeg een Yamaha-dealer voor de controle en de vervanging van interne anoden die verbonden zijn met het motorblok.



ZMU01901



ZMU03461

DMU29320

Controleren van de accu (voor modellen met elektrische starter)

DWM00330

WAARSCHUWING

Elektrolytische vloeistof voor de accu is gevaarlijk; ze bevat zwavelzuur en si daardoor giftig en zeer bijtend.

Neem steeds de volgende voorzorgsmaatregelen:

- Vermijd lichamelijk contact met elektrolytische vloeistof aan gezien dat ernstige brandwonden en permanente oogletsels kan veroorzaken.
- Draag oogbescherming als u met of in

de buurt van accu's werkt.

Tegengif (UITWENDIG):

- HUID - Spoel met water.
- OGEN - Spoel gedurende 15 minuten met water en roep onmiddellijk de hulp van een arts in.

Tegengif (INWENDIG):

- Drink grote hoeveelheden water of melk, gevolgd door gebrande magnesia, geklopt ei of plantaardige olie. Roep onmiddellijk de hulp van een arts in.

Accu's produceren ook ontplofbaar waterstofgas; vandaar dat u steeds de volgende voorzorgsmaatregelen moet nemen:

- Laad de accu's op een goed verluchte plaats.
- Hou accu's uit de buurt van vuur, vonken of open vlammen (bijvoorbeeld: lasuitrusting, brandende sigaretten enz.).
- **ROOK NIET** als u accu's laadt of hanteert.

HOU ACCU'S EN ELEKTROLYTISCHE VLOEISTOF UIT DE BUURT VAN KINDEREN.

DCM00360

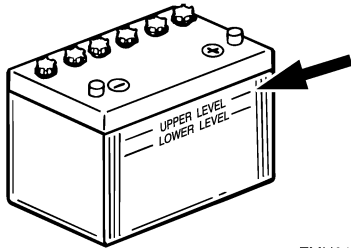
OPGELET:

- Een slecht onderhouden accu, raakt snel defect.
- Gewoon kraantjeswater bevat mineralen die schadelijk zijn voor een accu en mag dus niet gebruikt worden om de accu bij te vullen.

1. Controleer het elektrolytpeil ten minste één keer per maand. Vul indien nodig bij tot aan het peil dat door fabrikant wordt aanbevolen. Vul alleen bij met gedistilleerd water (of zuiver gedeïoniseerd water dat geschikt is om in accu's te

Onderhoud

worden gebruikt).



ZMU01810

2. Zorg dat de accu altijd goed geladen is. Als u een voltmeter installeert, kan hem gemakkelijker controleren. Als u de boot gedurende een maand of langer niet gaat gebruiken, haal de accu dan uit de boot en bewaar hem op een koele donkere plaats. Herlaad de accu helemaal alvorens hem weer te gebruiken.
3. Als de accu langer dan een maand wordt opgeborgen, controleer dan ten minste één keer per maand de specifieke graviteit van de vloeistof en herlaad de accu als hij bijna op is.

NOTA:

Raadpleeg een Yamaha-dealer als u accu's laadt of herlaadt.

DMU29341

Aansluiting van de accu

DWM00570

WAARSCHUWING

Maak de accuhouder stevig vast op een droge, goed verluchte en trillingsvrije plaats in de boot. Installeer een volledig opgeladen accu in de houder.

DCM01121

OPGELET:

- Zorg ervoor dat de hoofdschakelaar (bij de modellen waarop dat van toepassing is) op "OFF" (off) staat, alvorens

aan de accu te werken.

- Omkering van de accukabels beschadigt de elektrische onderdelen.
- Koppel eerst de RODE kabel aan als u de batterij installeert en ontkoppel eerst de ZWARTE kabel als u ze verwijdert. Anders zouden de elektrische onderdelen kunnen worden beschadigd.
- De elektrische contacten van de accu en de kabels moeten zuiver en juist aangekoppeld zijn anders start de accu de motor niet.

Verbind de RODE kabel eerst met de POSITIEVE (+)pool. Verbind dan de ZWARTE kabel met de NEGATIEVE (-) pool.

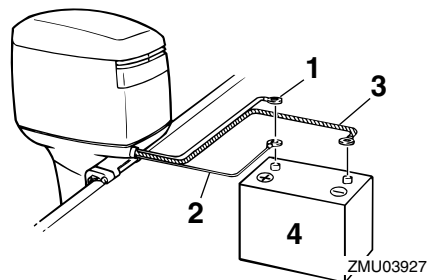
Het gebruik van één enkele accu

Sluit beide rode kabels aan op de (+)-pool.

DWM00590

WAARSCHUWING

Laat geen kabels losgekoppeld liggen. Als een kabel per ongeluk in contact komt met de NEGATIEVE (-) pool van de accu, ontstaat er een kortsluiting. Beschadiging van het elektrische systeem en brand kunnen daarvan het gevolg zijn.



ZMU03927

1. Grote rode kabel voor startaccu
2. Kleine rode kabel voor het laden van de hul-paccu (optioneel onderdeel)
3. Grote zwarte kabel
4. Accu

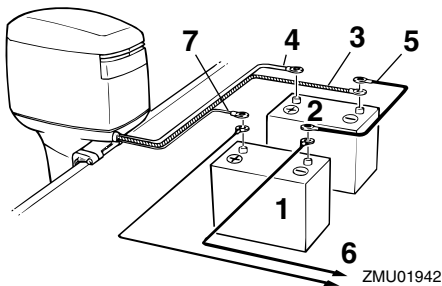
Het gebruik van een hulpaccu

Gebruik een verbindingkabel tussen de (-) polen van de startaccu en de hulpaccu. Zie de afbeeldingen van de draadverbindingen. Die kabel moet gemaakt zijn van draad die vergelijkbaar is met die van de startaccukabel.

DWM00600

WAARSCHUWING

Het gebruik van een kleinere draad kan tot brand leiden.



1. Accu voor accessoires
2. Startaccu
3. Grote zwarte kabel
4. Grote rode kabel voor startaccu
5. Negatieve verbindingkabel
6. Energie voor accessoires
7. Kleine rode kabel voor het laden van de hulpaccu (optioneel onderdeel)

NOTA:

Raadpleeg uw Yamaha-dealer over de juiste draad als u een accuselectieschakelaar wenst.

DMU29370

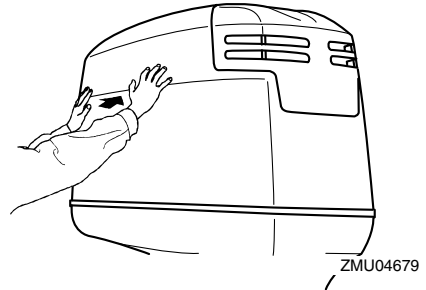
Loskoppeling van de accu

Koppel de ZWARTE kabel eerste los van de NEGATIEVE (-) pool. Koppel dan de RODE kabel los van de POSITIEVE (+) pool.

DMU29390

Controle van de motorkap

Controleer de fitting van de motorkap door er met twee handen op de duwen. Laat ze herstellen door uw Yamaha-dealer als ze los zit.

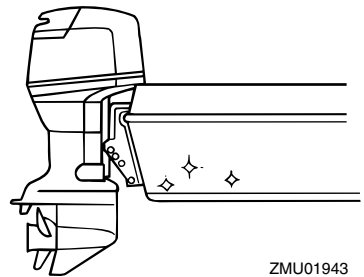


DMU29400

De onderkant van de boot van een coating voorzien

Een zuivere romp verbetert de prestaties van de boot. De onderkant van de boot moet zo veel mogelijk ontdaan zijn van aangroeiing. Indien nodig kan de onderkant van de boot wordt bekleed met een laag voor uw gebied goedgekeurde aangroeiwerende verf om aangroeiing tegen te gaan.

Gebruik geen aangroeiwerende verf die koper of grafiet bevat. Een dergelijke verf kan ervoor zorgen dat de motor sneller gaat roesten.



Herstellen van defecten

DMU29424

Problemen verhelpen

Een probleem in brandstof-, compressie- of ontstekingsystemen kan slecht starten, vermogensverlies of andere problemen veroorzaken. Dit hoofdstuk beschrijft basiscontroles en mogelijke remedies en geldt voor alle Yamaha-buitenboordmotoren. Bijgevolg kunnen bepaalde elementen niet van toepassing zijn op uw model.

Als uw buitenboordmotor moet worden hersteld, breng deze dan naar uw Yamaha-dealer.

Als het motorprobleemwaarschuwingslampje begint te knipperen, raadpleeg dan uw Yamaha-dealer.

Startmotor werkt niet.

V. Is de accucapaciteit zwak of -spanning laag?

A. Controleer de toestand van de accu. Gebruik een accu met aanbevolen capaciteit.

V. Zijn de accu-aansluitingen los of verroest?

A. Span de accukabelverbindingen aan en reinig de accupolen.

V. Is de zekering voor het elektrische starterrelais of de elektrische kring doorgesmolten?

A. Zoek de oorzaak van elektrische overbelasting en herstel. Vervang zekering met een ander exemplaar van correcte stroomsterkte.

V. Zijn er startercomponenten defect?

A. Laat herstellen door een Yamaha-dealer.

V. Staat schakelhendel in versnelling?

A. Schakel naar neutraal.

Motor wil niet starten (starter werkt).

V. Is brandstoftank leeg?

A. Vul de tank met zuivere, verse brandstof.

V. Is de brandstof verontreinigd of verschaald?

A. Vul de tank met zuivere, verse brandstof.

V. Is brandstoffilter verstopt?

A. Reinig of vervang de filter.

V. Is startprocedure verkeerd?

A. Zie pagina 31.

V. Werkt de brandstofpomp slecht?

A. Laat herstellen door een Yamaha-dealer.

V. Zijn bougies vervuild of van verkeerde type?

A. Inspecteer bougie(s). Reinig of vervang door aanbevolen type.

V. Zijn bougiedoppen verkeerd bevestigd?

A. Controleer doppen en breng ze weer aan.

V. Is ontstekingsbedrading beschadigd of slecht aangesloten?

A. Controleer draden of slijtage of breuken. Span alle losse verbindingen aan. Vervang versleten of gebroken draden.

V. Zijn ontstekingsonderdelen defect?

A. Laat herstellen door een Yamaha-dealer.

V. Is het motorstopschakelaarsnoer niet bevestigd?

A. Bevestig het snoer.

V. Zijn interne motoronderdelen beschadigd?

A. Laat herstellen door een Yamaha-dealer.

Herstellen van defecten

Motor heeft een onregelmatige vrijloop of valt stil.

V. Een bougie vervuild of van verkeerd type?

A. Inspecteer bougie(s). Reinig of vervang door aanbevolen type.

V. Is brandstofsysteem verstopt?

A. Controleer op dichtgeknepen of geknikte brandstofleiding of andere verstoppingen in het brandstofsysteem.

V. Is brandstof verontreinigd of verschaald?

A. Vul de tank met zuivere, verse brandstof.

V. Is de brandstoffilter verstopt?

A. Reinig of vervang de filter.

V. Zijn ontstekingsonderdelen in gebreke gebleven?

A. Laat herstellen door een Yamaha dealer.

V. Werd het waarschuwingssysteem geactiveerd?

A. Vind en corrigeer de oorzaak van de waarschuwing.

V. Is bougiespleet niet correct?

A. Inspecteer en pas aan volgens voorschrift.

V. Is ontstekingsdraad beschadigd of slecht aangesloten?

A. Controleer draden op slijtage of breuken. Span alle losse verbindingen aan. Vervang versleten of gebroken draden.

V. Wordt geen voorgeschreven motorolie gebruikt?

A. Controleer en vervang olie volgens voorschrift.

V. Is thermostaat defect of verstopt?

A. Laat herstellen door een Yamaha-dealer.

V. Zijn carburateur afstellingen niet okee?

A. Laat herstellen door een Yamaha-dealer.

V. Is brandstofpomp beschadigd?

A. Laat herstellen door een Yamaha-dealer.

V. Is ontluchtingsschroef of brandstoftank gesloten?

A. Open ontluchtingsschroef.

V. Is chokeknop uitgetrokken?

A. Zet deze weer in uitgangspositie.

V. Is de motorhoek te hoog?

A. Zet de terug in normale bedrijfspositie.

V. Is de carburator verstopt?

A. Laat herstellen door een Yamaha-dealer.

V. Is brandstofslangkoppelstuk verkeerd aangesloten?

A. Sluit op correcte wijze aan.

V. Is de gasklepafstelling verkeerd?

A. Laat herstellen door een Yamaha-dealer.

V. Is accukabel losgeraakt?

A. Sluit deze stevig aan.

Waarschuwingsszoemer weerklinkt of lampje licht op.

V. Is koelsysteem verstopt?

A. Controleer waterinlaat op belemmering.

V. Is motoroliepeil te laag?

A. Vul de olietank met voorgeschreven motorolie.

Herstellen van defecten

V. Is hittebereik van bougie verkeerd?

A. Inspecteer bougie en vervang deze met aanbevolen type.

V. Werd geen voorgeschreven motorolie gebruikt?

A. Controleer en vervang de olie door voorgeschreven type.

V. Is de motor olie verontreinigd of verschaald?

A. Vervang de olie door verse olie van voorgeschreven type.

V. Is oliefilter verstopt?

A. Laat herstellen door een Yamaha-dealer.

V. Is er een defect in de olietoevoer/injectiepomp?

A. Laat herstellen door een Yamaha-dealer.

V. Is lading op de boot slecht verdeeld?

A. Verdeel de lading om boot gelijkmatig te laten planeren.

V. Is waterpomp of thermostaat defect?

A. Laat herstellen door een Yamaha-dealer.

V. Is er te veel water in de brandstoffilterbeker?

A. Verwijder het water uit de filterbeker.

Motorvermogensverlies.

V. Is propeller beschadigd?

A. Laat propeller herstellen of vervangen.

V. Is propellerspoed of -diameter verkeerd?

A. Installeer correcte propeller om buitenboordmotor met aanbevolen toerentalgebied (omw/min) te laten werken.

V. Is trimhoek verkeerd?

A. Pas de trimhoek aan om de meest doeltreffende werking te bekomen.

V. Is motor op verkeerde hoogte gemonteerd op de hekplank?

A. Laat de motor instellen op de juiste hekplankhoogte.

V. Is het waarschuwingssysteem in werking getreden?

A. Vind en corrigeer oorzaak van waarschuwing.

V. Is boodbodem vervuild met aangroeiing?

A. Reinig de bootbodem.

V. Zijn de bougies vervuild of van het verkeerde type?

A. Inspecteer bougie(s). Reinig of vervang met aanbevolen type.

V. Zit onkruid of ander vreemd materiaal verstrengeld rond het tandwielhuis?

A. Verwijder vreemd materiaal en reinig het staartstuk.

V. Is brandstofsysteem verstopt?

A. Controleer op dichtgeknepen of geknikte brandstofleiding of andere verstoppingen in het brandstofsysteem.

V. Is brandstoffilter verstopt?

A. Reinig of vervang filter.

V. Is brandstof verontreinigd of verschaald?

A. Vul tank met schone, verse brandstof.

V. Is bougiespleet niet juist ingesteld?

A. Inspecteer en stel bij volgens voorschrift.

Herstellen van defecten

V. Is ontstekingsbedrading beschadigd of slecht aangesloten?

A. Controleer bedradingen op slijtage of breuken. Draai alle losse verbindingen aan. Vervang versleten of gebroken draden.

V. Zijn er elektrische onderdelen defect?

A. Laat herstellen door een Yamaha-dealer.

V. Wordt er wel gebruik gemaakt van de juiste brandstof?

A. Vervang de brandstof door het opgegeven type.

V. Werd geen voorgeschreven motorolie gebruikt?

A. Controleer en vervang olie door voorgeschreven type.

V. Is thermostaat defect of verstopt?

A. Laat herstellen door een Yamaha-dealer.

V. Is ontluchtingsschroef gesloten?

A. Open de ontluchtingsschroef.

V. Is brandstofpomp beschadigd?

A. Laat herstellen door een Yamaha-dealer.

V. Is brandstofleidingkoppelstuk verkeerd aangesloten?

A. Sluit op correcte wijze aan.

V. Is hittebereik van bougie verkeerd?

A. Inspecteer bougie en vervang deze door aanbevolen type.

V. Is aandrijfriem van hogedrukbrandstofpomp gebroken?

A. Laat herstellen door een Yamaha-dealer.

V. Reageert motor niet behoorlijk op schakelhendelstand?

A. Laat herstellen door een Yamaha-dealer.

Motor trilt overmatig.

V. Is propeller beschadigd?

A. Laat propeller herstellen of vervangen.

V. Is propelleras beschadigd?

A. Laat herstellen door een Yamaha-dealer.

V. Is onkruid of ander vreemd materiaal rond propeller verstregeld?

A. Verwijder en reinig propeller.

V. Is motorbevestigingsbout losgekomen?

A. Span de bout aan.

V. Is stuurspil los of beschadigd?

A. Span aan of laat herstellen door een Yamaha-dealer.

DMU29432

Tijdelijke handeling in een noodgeval

DMU29440

Beschadiging door botsing

DWM00870



De buitenboordmotor kan ernstig worden beschadigd door een botsing tijdens het varen of het slepen. Een beschadiging kan ervoor zorgen dat het niet veilig is om de buitenboordmotor te gebruiken.

Als de buitenboordmotor een voorwerp in het water raakt, dient u de volgende procedure te volgen.

Herstellen van defecten



1. Zet de motor onmiddellijk af.
2. Controleer het besturingssysteem en alle onderdelen op beschadiging. Controleer ook de boot op beschadiging.
3. Ongeacht of u al dan niet beschadiging hebt aangetroffen, dient u langzaam en voorzichtig naar de dichtstbijzijnde haven te varen.
4. Laat een Yamaha-dealer de buitenboordmotor controleren alvorens hem weer in gebruik te nemen.

DMU29450

Slechts één motor laten draaien

Als u in een noodgeval slechts één motor laat draaien, zorg er dan voor dat de ongebruikte motor naar omhoog is gekanteld en dat de andere aan een lage snelheid draait.

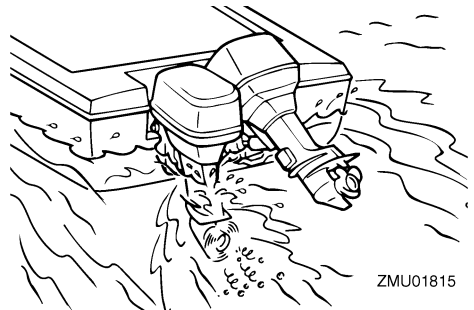
DCM00370

OPGELET:

Als de boot wordt gebruikt met een niet-draaiende motor in het water, kan er door de golfslag water in de uitlaatpijp terecht komen, wat motorpech veroorzaakt.

NOTA:

Wanneer u aan een lage snelheid manoeuvreert, bijvoorbeeld in de buurt van een ligplaats, is het - als dat mogelijk is - beter dat de beide motoren draaien, waarbij er één in neutraal staat.



DMU29462

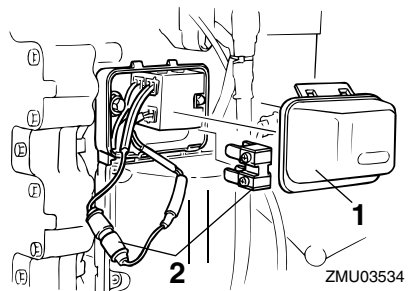
Vervanging van een zekering

Als er een zekering is doorgeslagen bij een model met een elektrische starter, open dan de zekeringhouder en vervang die zekering door een nieuwe met de juiste stroomsterkte.

DWM00630

WAARSCHUWING

Gebruik de opgegeven zekering. Een verkeerde zekering of een stuk draad zou kunnen zorgen voor te veel stroomafgifte. Dat kan beschadiging van het elektrische systeem of brand veroorzaken.



1. Zekeringhouder
2. Zekering (80 A × 2, 20 A)

NOTA:

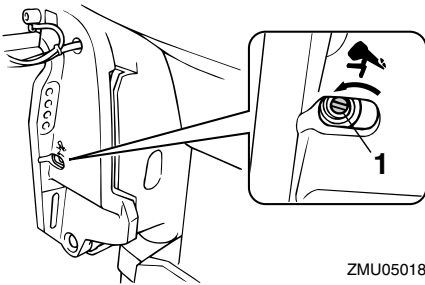
Raadpleeg uw Yamaha-dealer als de nieuwe zekering onmiddellijk doorslaat.

DMU29522

De trim- en kantelbekrachtiging / kantelbekrachtiging zal niet werken

Als de motor niet met de trim- en kantelbekrachtiging / de kantelbekrachtiging kan worden gekanteld omwille van een lege accu of een defect aan de trim- en kantelbekrachtigingseenheid / de kantelbekrachtigingseenheid, kan hij met de hand worden gekanteld.

1. Draai de handbediende klepschroef los door ze tegen de wijzers van de klok in te draaien tot u niet meer verder kan.



ZMU05018

1. Schroef van de handbediende klep
2. Zet de motor in de gewenste stand en draai de handbediende klepschroef met de wijzers van de klok mee vast.

DMU29531

De starter werkt niet

Als het startmechanisme niet werkt (de motor kan niet worden aangezwengeld met de starter), kan de motor worden gestart met de noodstartkoord.

DWM01020

WAARSCHUWING

- Pas die procedure alleen toe in een noodgeval en juist lang genoeg om naar de haven terug te keren voor herstelling.
- Als de noodstartkoord gebruikt wordt om de motor te starten, werkt de neu-

trale startbeveiliging niet. Zorg ervoor dat de afstandsbedieningshendel in neutraal staat. Anders zou de boot zich onverwachts in beweging kunnen zetten en zo een ongeval veroorzaken.

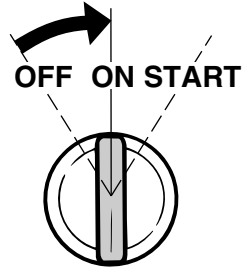
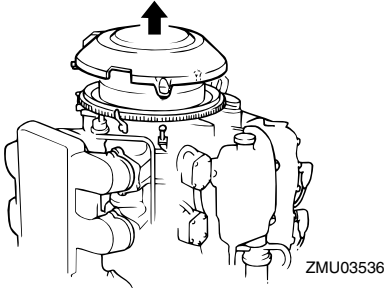
- Maak de motorstopschakelaarstreng op een veilige plaats aan uw kleren, een arm of een been vast als u de motor gebruikt.
- Maak de streng niet vast aan kleren die kunnen worden losgetrokken. Zorg dat de streng nergens kan blijven achterhaken, want dan werkt ze niet.
- Zorg ervoor dat u tijdens het normale gebruik niet per ongeluk aan de streng trekt. Als de motor niet meer draait, heeft men bijna geen controle meer over de besturing. Bovendien zal de boot dan bruusk vertragen, waardoor de personen en de voorwerpen aan boord naar voren kunnen worden geworpen.
- Zorg ervoor dat er niemand achter u staat als u aan de startkoord trekt. Ze kan naar achteren zwiepen en zo iemand verwonden.
- Een onbewaakt draaiend vliegwiel is zeer gevaarlijk. Hou losse kleren en andere voorwerpen uit de buurt als u de motor start. Gebruik de noodstartkoord alleen zoals in de instructies staat. Raak het vliegwiel of andere bewegende delen niet aan als de motor draait. Installeer het startmechanisme of de motorkap niet terwijl de motor draait.
- Raak bij het starten of het bedienen van de motor de ontstekingsspoel, de bougiekraan, de bougiekop of andere elektrische onderdelen niet aan. U zou een elektrische schok kunnen krijgen.

Herstellen van defecten

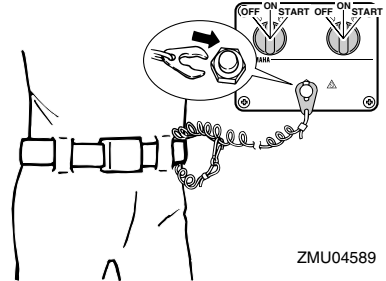
DMU29573

Noodstart

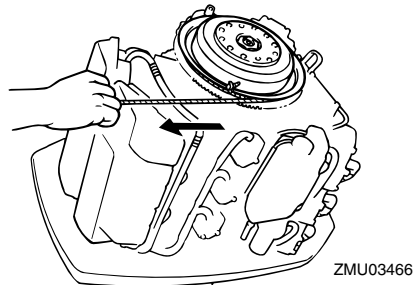
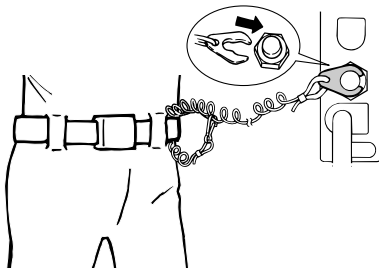
1. Verwijder de motorkap.
2. Verwijder de neutraalstartbeveiligingskabel van de starter (als de motor daarmee is uitgerust).
3. Verwijder het deksel van de starter/het vliegwiel nadat de bouten verwijderd zijn.



4. Maak de motor klaar om te starten. Voor meer informatie, zie pagina 31. Zorg ervoor dat de motor in neutraal staat en dat de vergrendelingsplaat van de motorstopschakelaarstreng vastgemaakt is aan de motorstopschakelaar. De hoofdschakelaar moet op "ON" (on) staan (als de motor daarmee is uitgerust).



5. Steek het geknoopte uiteinde van de noodstartkoord in de inkeping in de vliegwielrotor en wind de koord verschillende keren met de wijzers van de klok mee rond het vliegwiel.
6. Trek langzaam aan de koord tot u weerstand voelt.
7. Geef een stevige ruk aan de koord om de motor aan te zwingelen. Herhaal indien nodig.



NOTA: _____

Als de motor niet start met die procedure, zie pagina 68.

DMU29670

De motor werkt niet

DMU29680

De motor werkt niet

Als de motorsnelheid onregelmatig wordt, als de motor onverwacht stilvalt of als hij niet start, kan u met de volgende noodprocedure naar de haven varen om de nodige herstellingen te laten uitvoeren.

Alvorens u gebruik maakt van die procedure, zie pagina 61 te raadplegen en oorzaken als gebrek aan brandstof en oververhitting uit te sluiten.

DWM01200

WAARSCHUWING

Als het noodcircuit in gebruik is, kunnen de vrijloopsnelheid en de lage snelheid van de motor hoger zijn dan normaal. Wees voorbereid op iets hogere snelheden bij een lage gashendelstand.

DCM01030

OPGELET: _____

Gebruik het noodcircuit juist lang genoeg om naar de haven terug te varen voor herstelling en niet langer. Blijf de motor niet gebruiken zonder hem te herstellen.

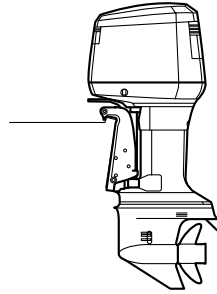
Als de motor warm is en niet wil starten, dient u eerst de noodaansluiting los te koppelen alvorens opnieuw trachten te starten.

DMU29723

De koude motor start niet

Als de motor niet wil starten als hij koud is, dient u de volgende procedure te volgen.

1. Stel de trimhoek zo in dat de buitenboordmotor loodrecht staat of ingetrimd is.



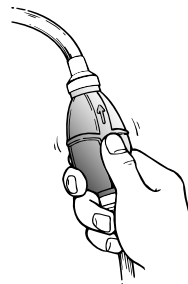
ZMU05009

2. Zet de manuele verrijksklep op "ON" (on). Als de noodklep is uitgerust met een grendelklem, dient u die eerst te ontgrendelen.



ZMU03539

3. Knijp zes keer in de opvoer pomp om het inlaatspruitstuk via de manuele verrijksklep van brandstof te voorzien.



ZMU03142

4. Zet de manuele verrijksklep op "OFF" (off). Vergeet de noodklep niet te vergrendelen met de grendelklem als uw

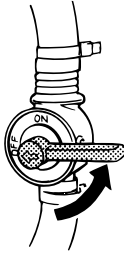
Herstellen van defecten

model daarmee is uitgerust.

DCM01040

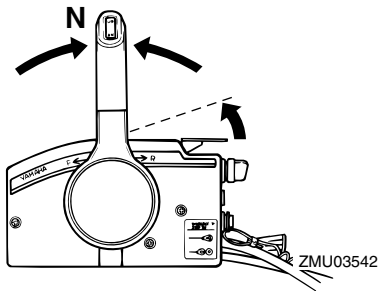
OPGELET:

Als de handbediende verrijkingsklep op "ON" blijft staan, draait de motor slecht of slaat hij af.

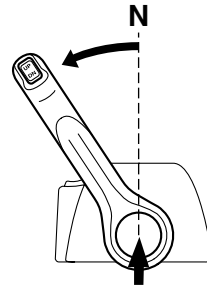


ZMU03540

5. Geef zonder te schakelen een beetje gas met de gashendel of de neutraal gas handel. Zodra de motor draait, zet u de gashendel weer in zijn oorspronkelijke stand.

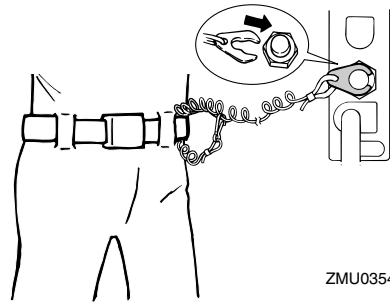


ZMU03542

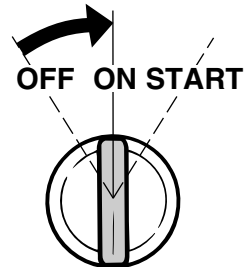


ZMU04592

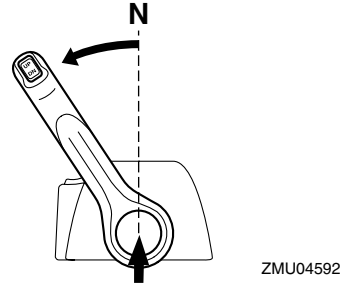
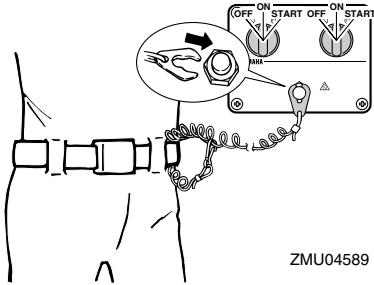
6. Zorg ervoor dat de motor in neutraal staat en dat de streng vastgemaakt is aan de motorstopschakelaar. De hoofdschakelaar moet op "ON" (on) staan.



ZMU03543



ZMU04167



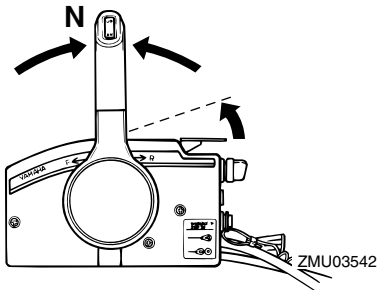
7. Start de motor.

DMU29732

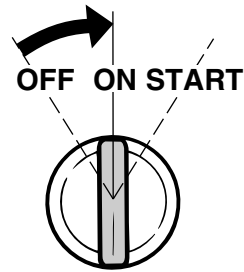
De warme motor start niet

Als de buitenboordmotor niet wil starten wanneer hij warm is, dient u de volgende procedure te volgen.

1. Stel de trimhoek zo in dat de aandrijf-as loodrecht op het wateroppervlak staat of ingetrimd is.
2. Zet de schakelhendel of de afstandsbedieningshendel in neutraal.
3. Geef zonder te schakelen een beetje gas met de gashendel of de neutraal gas handel. De mate waarin de gashendel moet worden opengedraaid, varieert naargelang van de motortemperatuur. Zodra de motor draait, zet u de gashendel weer in zijn oorspronkelijke stand.



4. Zet de hoofdschakelaar op "ON" (on).



5. Zet de hoofdschakelaar op "START" (start).

DCM00191

OPGELET:

- Zet de hoofdschakelaar nooit op "START" (start) terwijl de motor draait.
- Laat de startmotor nooit langer dan 5 seconden draaien. Als de startmotor langer dan 5 seconden blijft draaien, zal de accu vlug leeg zijn, waardoor het onmogelijk wordt om de motor te starten. Bovendien kan de starter worden beschadigd. Als de motor na 5 seconden aanzwengelen niet start, zet de hoofdschakelaar dan op "ON" (on), wacht 10 seconden en zwengel de motor opnieuw aan.

6. Als de motor is uitgerust met een startkoord: trek het startkoord langzaam

Herstellen van defecten

naar buiten tot u weerstand voelt. Geef er vervolgens een korte maar krachtige ruk aan om de motor te starten. Herhaal dat indien nodig.

7. Zodra de motor draait, dient u de starthendel langzaam weer in de oorspronkelijk stand te zetten alvorens hem los te laten.
8. Zodra de motor draait, dient u de gashendel weer in zijn oorspronkelijk stand te zetten.

NOTA:

Als het startmechanisme defect is, zie pagina 66.

DMU29741

De waarschuwing voor een laag oliepeil wordt geactiveerd

Als het oliepeil te laag is, komt het rode segment te voorschijn op de oliepeilaanduidingslamp, weerklinkt de zoemer en wordt de motorsnelheid beperkt tot ongeveer 2000 t/min. Als dat gebeurt, kan er een reservehoeveelheid olie worden overgepompt van de losse olietank naar de motorolietank met behulp van de noodschakelaar.

DWM01050

WAARSCHUWING

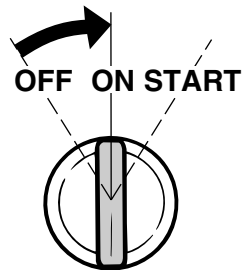
Zet de motor af alvorens die procedure toe te passen.

DCM00900

OPGELET:

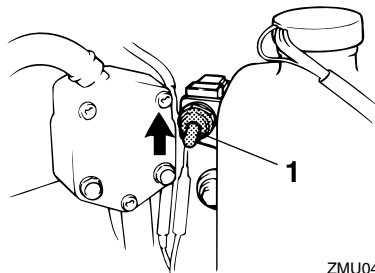
- Als de noodschakelaar te lang omhoog wordt gehouden, wordt er te veel olie in de motorolietank gepompt zodat die overloopt. Laat de schakelaar los als de olie het bovenste peilstreepje van de motorolietank heeft bereikt.
- Gebruik de noodprocedure allen als de waarschuwingslampen voor het oliepeil werken.

1. Verwijder de motorkap.
2. Draai de hoofdschakelaar om.



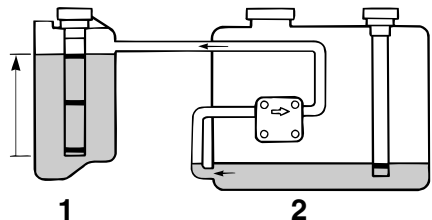
ZMU01906

3. Duw de noodschakelaar naar boven om reserveolie van de losse olietank naar de motorolietank over te pompen.



ZMU04168

1. Noodschakelaar



ZMU01908

1. Motorolietank
 2. Losse olietank
4. Nadat u de noodschakelaar hebt ge-

Herstellen van defecten

bruikt, zet u de hoofdschakelaar af en daarna weer aan. Daardoor wordt het waarschuwingssysteem weer op normaal gezet. Op de oliepeilaanduidingslamp is nu het gele segment te zien.

5. Start de motor en ga in de dichtstbijzijnde haven olie halen.

NOTA: _____

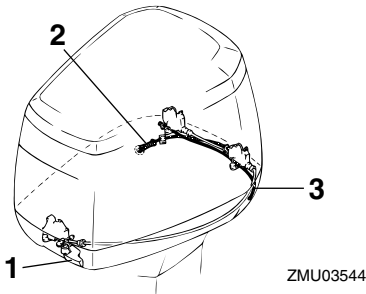
- De maximumhoeveelheid reserveolie is 1500 cm³ (1.6 US qt, 1.31 Imp qt).
- De oliepomp werkt niet als de motor meer dan 35° naar boven is gekanteld. Zet de motor rechtop (niet gekanteld), voordat u de noodschakelaar gebruikt.

DMU29750

De motorkap kan niet worden opengemaakt

Als de motorkap gesloten blijft als de ontgrendelingshendel bediend wordt, kan het zijn dat de kabel beschadigd of verkeerd ingesteld is.

1. Trek aan de motorkapontgrendelingshendel om de voorste sluiting los te maken.



1. Motorkapontgrendelhendel
2. Kapontgrendeldraad aan stuurboordzijde
3. Motorkapontgrendeldraad aan bakboordzijde

2. Trek aan de noodontgrendelingsdraad die uit de opening naast het geleidings-

gat in de onderbak steekt om de achterste sluiting aan bakboordzijde los te maken.

3. Til de bakboordzijde van de motorkap op om de noodontgrendelingsdraad uit de bakboordzijde van de onderbak te trekken.
4. Trek aan de noodontgrendelingsdraad om de achterste sluiting aan stuurboordzijde los te maken.

DCM00390

OPGELET: _____

Zorg dat het probleem met de motorkapvergrendeling opgelost is alvorens de motorkap te installeren.

DMU29760

Behandeling van een ondergedompelde motor

Als de buitenboordmotor ondergedompeld werd, moet hij onmiddellijk naar een Yamaha-dealer worden gebracht. Anders kan hij bijna onmiddellijk beginnen te roesten.

Als het niet mogelijk is om de buitenboordmotor onmiddellijk naar een Yamaha-dealer te brengen, volg dan de onderstaande procedure om de beschadiging van de motor zo veel mogelijk te beperken.

DMU29771

Procedure

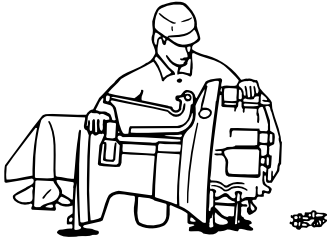
1. Spoel modder, zout, zeewier enzovoort zorgvuldig af met leidingwater.

Herstellen van defecten



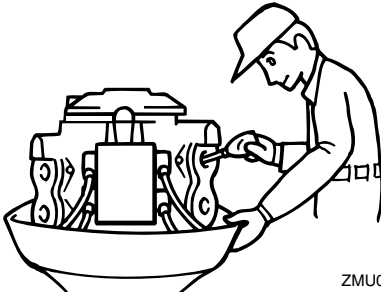
ZMU01909

2. Verwijder de bougies en houd de bougie-gaten naar onder om alle water, modder of verontreinigingen te laten wegstromen.



ZMU01910

3. Laat de brandstof wegllopen uit de carburator, brandstoffilter en brandstofleiding.
4. Giet conserverings olie of motorolie door de carborator(en) en bougiegaten terwijl u de motor start met de manuele starter of het noodstart snoer.



ZMU01911

5. Breng de buitenboordmotor zo spoedig mogelijk naar een Yamaha-dealer.

DCM00400


OPGELET: _____

Probeer de buitenboordmotor niet te laten draaien voordat hij volledig gecontroleerd is.



YAMAHA MOTOR CO., LTD.

Gedrukt in Japan

April 2005-0.1 × 1 

Gedrukt op recyclagepapier