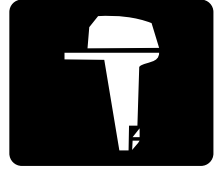




YAMAHA



**F6A
F6B
F8C
FT8D**

GEBRUIKERSHANDLEIDING

60R-F8199-70-D0

Lees deze gebruikershandleiding zorgvuldig door vooraleer uw buitenboordmotor in gebruik te nemen.

Belangrijke handleidingsinformatie

DMU25100

Aan de eigenaar

Dank u voor uw keuze van een Yamaha-buitenboordmotor. Deze Gebruikershandleiding bevat informatie die vereist is voor een behoorlijk gebruik, onderhoud en verzorging. Een grondig begrip van deze instructies zal u helpen maximaal plezier uit uw nieuwe Yamaha te halen. Als u nog vragen hebt over de werking of het onderhoud van uw buitenboordmotor, gelieve dan een Yamaha-dealer te raadplegen.

In deze Gebruikershandleiding wordt bijzonder belangrijke informatie op de volgende manieren onderscheiden.

 Het Veiligheidsalarmsymbool betekent **AANDACHT! LET GOED OP! UW VEILIGHEID STAAT OP HET SPEL!**

DWM00780

WAARSCHUWING

Als men zich niet houdt aan de waarschuwingsinstructies kan dat leiden tot ernstige verwonding of de dood van de bestuurder, een omstaander of de persoon die de buitenboordmotor inspecteert of herstelt.

DCM00700

OPGELET:

Een waarschuwing toont de speciale voorzorgmaatregelen die moeten worden genomen om beschadiging van de buitenboordmotor te voorkomen.

NOTA:

Een NOTA verstrekt belangrijke informatie om procedures gemakkelijker of duidelijker te maken.

Yamaha streeft voortdurend vorderingen in productontwerp en -kwaliteit na. Hoewel deze handleiding de meest recente beschikbare productinformatie op het moment van het drukken bevat, kunnen er toch kleine verschillen zijn tussen uw machine en deze handleiding. Mocht u nog vragen hebben over deze handleiding, gelieve dan uw Yamaha-dealer te raadplegen.

NOTA:

De F6AMH, F6BMH, F8CMH, FT8DMH, FT8DE, FT8DEP en de standaard accessoires worden gebruikt als basis voor de uitleg en afbeeldingen in deze handleiding. Bijgevolg kunnen bepaalde elementen eventueel niet van toepassing zijn op elk model.

DMU25140

**F6A, F6B, F8C, FT8D
GEBRUIKERSHANDLEIDING
©2004 door Yamaha Motor Co., Ltd.
1ste uitgave, januari 2004
Alle rechten voorbehouden.
Herdruk of onrechtmatig gebruik
zonder de schriftelijke toelating van
Yamaha Motor Co., Ltd.
is uitdrukkelijk verboden.
Gedrukt in Frankrijk**

Inhoud

Algemene informatie	1
Plaats voor	
identificatienummers	1
Buitenboordmotorserienummer	1
Sleutelnummer	1
EG label	1
Emissiebeheersingsinformatie	2
SAV-modellen	2
Veiligheidsinformatie	2
Belangrijke labels	3
Waarschuwinglabels.....	3
Waarschuwinglabels.....	4
Tankinstructies	5
Benzine	5
Motorolie.....	5
Accuvereisten.....	6
Technische gegevens van accu	6
Zonder een gelijkrichter of een gelijkrichterregelaar.....	6
Propellerselectie.....	6
Neutraal startbeveiliging.....	7
Basiscomponenten	8
Hoofdcomponenten	8
Brandstoftank	9
Brandstofleidingkoppelstuk	10
Brandstofmeter	10
Brandstoftankdop	10
Ontluchtingsschroef.....	10
Afstandsbediening.....	10
Afstandsbedieningshendel	10
Neutraal vergrendeltrekker.....	11
Neutraal gashendel	11
Chokeschakelaar.....	11
Stuurhendel	11
Schakelhendel.....	12
Gashendel	12
Brandstofverbruiksindicator	12
Gashandel frictie afstelling	13
Motorstopsnoerschakelaar	13
Motorstopknop.....	14
Choeknop voor trektype	14
Hendel voor manuele start	15

Hoofdschakelaar	15
Kantelbekrachtigingsschakelaar... ..	15
Stuurfrictieafstelinrichting	16
Trimstang (kantelpen)	16
Kantelvergren-	
delingsmechanisme	16
Kantelsteunknop.....	16
Kantelsteunstang.....	17
Kantelbekrachtigingseenheid	17
Motorkapvergrendelhendel	
(optrektype).....	17
Doorspoelplug	17
Waarschuwinglamp	18
Waarschuwinglamp voor lage	
oliedruk	18
Waarschuwingssysteem	18
Waarschuwinginrichting voor	
lage oliedruk.....	18
Werking	20
Installatie.....	20
De buitenboordmotor monteren ...	20
Vastklemmen van de	
buitenboordmotor	21
Inlopen van de motor	22
Procedure voor 4-takt modellen ...	22
Controles voor gebruik.....	22
Brandstof	23
Bedieningselementen	23
Motor	23
Controleren van het oliepeil.....	23
Brandstof bijvullen.....	24
De motor gebruiken	24
Brandstof toevoeren	
(draagbare tank)	24
De motor starten.....	25
De motor laten warmdraaien.....	29
Modellen met repeteer starter	29
Schakelen	29
Vooruit (modellen met	
stuurhendel en	
afstandsbediening).....	29

Achteruit (modellen met handbediend of hydraulisch kantelmechanisme).....	30	Procedure.....	45
Motor uitzetten	31	Smering (met uitzondering van de modellen met olie-inspuiting)	46
Procedure.....	31	Verzorging van de accu.....	46
Procedure.....	32	Spoelen van het motorblok.....	47
De buitenboordmotor trimmen	33	Reiniging van de buitenboordmotor	48
Afstelling van de trimhoek bij modellen met een handbediend kantelmechanisme	33	Controle van het geverfde oppervlak van de motor	48
Afstelling van de trimhoek (modellen met kantelbekrachtiging).....	34	Periodiek onderhoud	48
Boottrim instellen.....	35	Vervangingsonderdelen	48
Omhoog en omlaag kantelen	36	Onderhoudsschema	49
Procedure voor het naar boven kantelen (modellen met handbediend kantelsysteem)	36	Onderhoudsschema (bijkomend)	50
Procedure voor het naar boven kantelen	37	Smering	51
Procedure voor omlaag kantelen (modellen met handbediend kantelsysteem).....	38	Reiniging en afstelling van de bougie	52
Procedure voor omlaag kantelen	38	Controle van het brandstofsysteem.....	52
Varen in ondiep water	38	Controle van de brandstoffilter	53
Varen in ondiep water (modellen met een handbediend kantelmechanisme).....	38	Controle van de vrijloopsnelheid	53
Modellen met trim- en kantelbekrachtiging / modellen met kantelbekrachtiging	40	Vervanging van motorolie.....	54
Varen in andere omstandigheden.....	41	Controle van de bedrading en aansluitstukken	56
Onderhoud	42	Uitlaatlekkage	56
Technische gegevens	42	Waterlekkage	56
Vervoer en opslag van de buitenboordmotor	44	Motorolielekkage	56
Met knevelbouten gemonteerde modellen	44	Controle van het trim- en kantelbekrachtigingssysteem	56
Opberging van de buitenboordmotor.....	44	De propeller controleren.....	57
		Verwijdering van de propeller	58
		Installeren van de propeller	58
		Vervanging van tandwielolie.....	59
		De brandstoftank reinigen	60
		Controle en vervanging van anoden	60
		Controleren van de accu (voor modellen met elektrische starter).....	61
		Aansluiting van de accu	62
		Loskoppeling van de accu	63
		Controle van de motorkap	63
		De onderkant van de boot van een coating voorzien	63

Inhoud

Herstellen van defecten	64
Problemen verhelpen	64
Tijdelijke handeling in een noodgeval.....	67
Beschadiging door botsing	67
Vervanging van een zekering.....	68
De trim- en kantelbekrachtiging zal niet werken	68
De starter werkt niet	68
Noodstart.....	69
De motor werkt niet	70
Het ontstekingsstelsel is defect	70
Behandeling van een ondergedompelde motor	71
Procedure.....	71

DMU25170

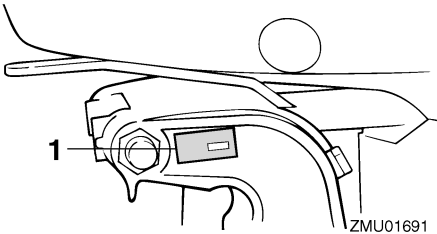
Plaats voor identificatienummers

DMU25182

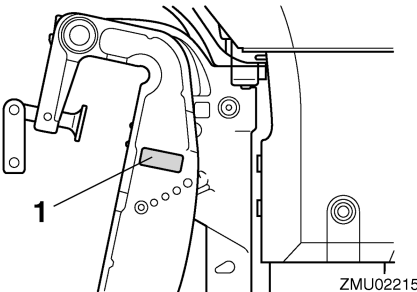
Buitenboordmotorserienummer

Het Buitenboordmotorserienummer is ingestanst op het label dat aan bakboordzijde van de klembeugel of het bovengedeelte van de zwenkbeugel is bevestigd.

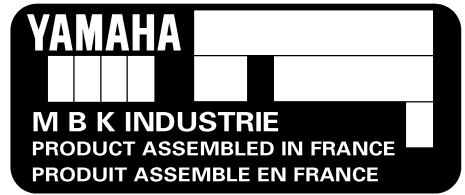
Noteer uw buitenboordmotorserienummer in de voorziene ruimtes als hulp bij het bestellen van wisselstukken bij uw Yamaha-dealer of als referentie in geval uw buitenboordmotor wordt gestolen.



1. Buitenboordmotorserienummerlocatie



1. Buitenboordmotorserienummerlocatie



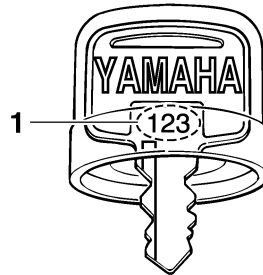
DMU25190

Sleutelnummer

Als de motor is uitgerust met een hoofdsleutelschakelaar, is het sleutelidentificatienummer ingestanst op uw sleutels zoals getoond op de afbeelding. Noteer dit nummer in de ruimte voorzien als referentie in geval u een nieuwe sleutel nodig hebt.



ZMU01693



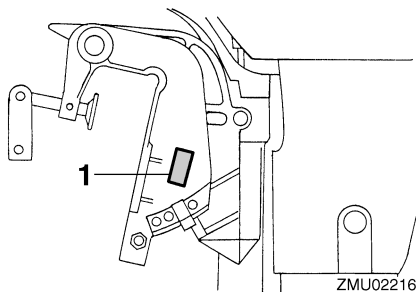
1. Sleutelnummer

DMU25201

EG label

Motoren voorzien van dit label voldoen aan bepaalde gedeelten van de richtlijn van het Europese Parlement in verband met machinerparken. Zie het label en de EG Verklaring van Overeenstemming voor verdere details.

Algemene informatie

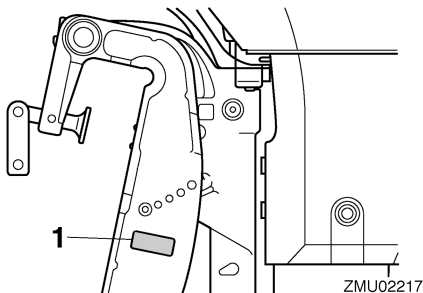


1. EG-labellocatie

Goedgekeurd label van het emissieregelingscertificaat

YAMAHA MOTOR CO., LTD.	
Motorfamilie	F8
Abgastypenpruf- Nummer	M140429910

ZMU02192

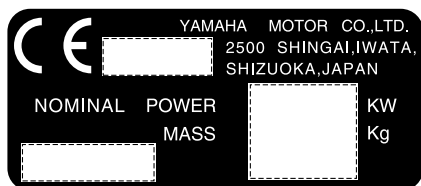


1. EG-labellocatie

Brandstoflabel



ZMU02193



ZMU01696

DMU25220

Emissiebeheersingsinformatie

DMU25351

SAV-modellen

Motoren die voorzien zijn van het hieronder afgebeelde label, zijn conform de SAV (de Zwitserse emissieregelingsvoorschriften voor de Zwitserse kustwateren).

DMU25370

Veiligheidsinformatie

- Vooraleer de buitenboordmotor te monteren of in gebruik te nemen, moet u deze volledige handleiding doorlezen. Door deze te lezen krijgt u een goed inzicht in de motor en zijn werking.
- Vooraleer de boot in gebruik te nemen, moet u alle meegeleverde eigenaars- of gebruikerhandleidingen en alle labels. Zorg dat u elk punt begrijpt vooraleer de boot in gebruik te nemen.
- Oefen niet te veel aandrijfkracht op de boot uit met deze buitenboordmotor. Te veel aandrijfkracht kan u de controle over de boot doen verliezen. Het nominale vermogen van de buitenboordmotor moet gelijk zijn aan of lager dan de nominaal-vermo-

genscapaciteit van de boot. Als de nominaal-vermogen capaciteit van de boot onbekend is, raadpleeg dan de dealer of bootfabrikant.

- Voer geen aanpassingen aan de buitenboordmotor uit. Aanpassingen kunnen de motor ongeschikt of onveilig voor gebruik maken.
- Gebruik de boot nooit na het drinken van alcohol of innemen van drugs. Ongeveer 50% van alle bootongelukken hebben te maken met intoxicatie.
- Zorg dat u een goedgekeurde zwemvest aan boord hebt voor elke passagier. Het is een goed idee een zwemvest te dragen telkens u met de boot vaart. Ten minste de kinderen en niet-zwemmers aan boord moeten steeds een zwemvest dragen en iedereen moet zwemvesten dragen in potentieel gevaarlijke vaaromstandigheden.
- Benzine is uiterst ontvlambaar en de benzinedampen zijn ontvlambaar en explosief. Hanteer en bewaar benzine op zorgvuldige wijze. Ga na of er geen gasdampen of brandstoflekken zijn vooraleer de motor te starten.
- Dit product stoot uitlaatgassen uit die koolstofmonoxide bevatten, dat een kleurloos en geurloos gas is dat hersenschade of de dood van veroorzaken bij inademing. Symptomen zijn onder andere misselijkheid, duizeligheid en slaperigheid. Houd stuurcabine en verblijfscabines goed geventileerd. Vermijd het blokkeren van uitlaatopeningen.
- Controleer de goede werking van gashendel, schakelhendel en besturing vooraleer de motor te starten.
- Maak het motorstopschakelaarsnoer op een veilige plaats vast aan uw kleding, uw arm of been tijdens het varen. Als u onge-

wild weggaat van de stuurhendel, zal het snoer worden losgetrokken van de schakelaar en de motor doen uitvallen.

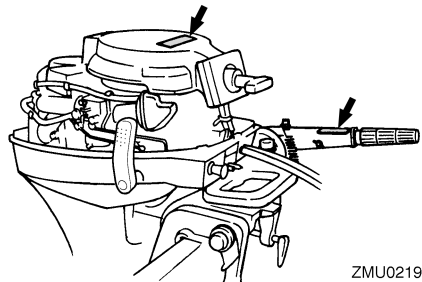
- Zorg dat u de scheepvaartwetten en -reglementen kent op de plaats waar u wilt varen - en leef deze na.
- Zorg dat u op de hoogte bent van het weerbericht. Controleer de weersverwachtingen vooraleer te gaan varen. Vermijd het varen in gevaarlijke weersomstandigheden.
- Vertel aan iemand waar u naartoe gaat: laat een vaarplan achter bij een betrouwbare persoon. Vergeet het vaarplan niet opnieuw te annuleren als u terugkeert.
- Gebruik uw gezond verstand bij het varen. Ken uw mogelijkheden en zorg dat u weet hoe uw boot reageert in de verschillende vaaromstandigheden waarmee u geconfronteerd kunt worden. Blijf binnen uw limieten en deze van uw boot. Vaar steeds met veilige snelheden en blijf opletten voor eventuele hindernissen en ander verkeer.
- Kijk steeds goed uit voor zwemmers terwijl de motor draait.
- Blijf uit de buurt van zwemzones.
- Als een zwemmer in het water ligt in uw buurt, zet de schakelhendel dan in neutraal en zet de motor uit.

DMU25380

Belangrijke labels

DMU25395

Waarschuwingsetiketten

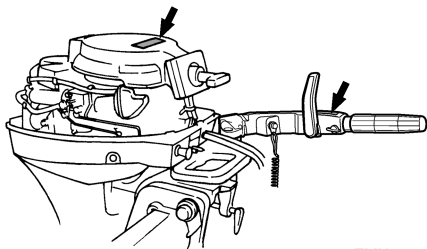


ZMU02195

Algemene informatie

DMU25464

Waarschuingslabels



ZMU02326

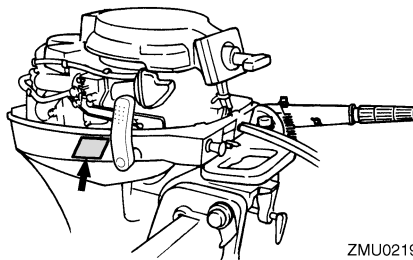
DMU25401

Label

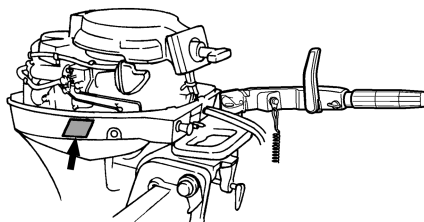
DWM01260

WAARSCHUWING

- Zorg dat de schakelinrichting in neutraal staat alvorens de motor te starten (behalve bij 2 pk).
- Verwijder of raak geen elektrische onderdelen aan bij het starten of als de motor draait.
- Hou handen, haar en kleden uit de buurt van het vliegwiel en andere draaiende onderdelen als de motor draait.



ZMU02197



ZMU02327

DMU25472

Label

DCM01190

OPGELET:

Vervoer de motor en berg hem op zoals op de afbeelding wordt getoond. Anders zou de olie kunnen lekken en zo de motor beschadigen.

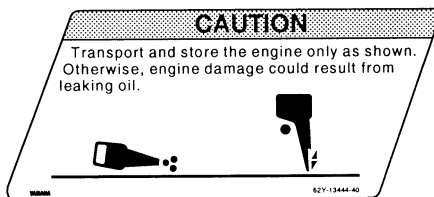
DMU25431

Label

DWM01300

WAARSCHUWING

- De motor is uitgerust met een neutraalstartinrichting.
- De motor start niet als de schakelinrichting niet in de neutrale stand staat.



ZMU02357

DMU25540

Tankinstructies

DWM00010

WAARSCHUWING

BENZINE EN BENZINEDAMPEN ZIJN ERG ONTVLAMBAAR EN ONTPLOFBAAR!

- Rook niet als u brandstof bijvult en blijf uit de buurt van vonken, vlammen en andere bronnen van ontbranding.
- Zet de motor af alvorens brandstof te tanken.
- Tank op een goed verluchte plaats. Vul draagbare brandstoftanks niet in de boot.
- Mors geen benzine. Verwijder gemorste benzine onmiddellijk met droge doeken.
- Doe de brandstoftank niet te vol.
- Draai de vuldop goed vast na het tanken.
- Raadpleeg onmiddellijk een arts als u benzine hebt ingeslikt, heel veel benzinedamp hebt in geademd of benzine in de ogen hebt gekregen.
- Mocht er benzine op uw huid terecht komen, verwijder die dan onmiddellijk met zeep en water. Kleed u om als er benzine op uw kleren is terecht gekomen.
- Raak met de tuit de vulopening of de trechter aan om elektrostatische vonken te voorkomen.

DCM00010

OPGELET:

Gebruik alleen nieuwe zuivere benzine die bewaard werd in zuivere containers en die niet gecontamineerd is door water of vreemde stoffen.

DMU25580

Benzine

Aanbevolen benzinetype:
Gewone loodvrije benzine met een minimum octaangetal van 90 (Research Octane Number).

Als de motor begint te kloppen of pingelen, gebruik dan een ander merk benzine of loodvrije superbenzine.

DMU25680

Motorolie

Aanbevolen motorolie:
4-takt motorolie met een combinatie van overeenkomstige SAE en API zoals getoond in het schema
Motoroliehoeveelheid (zonder oliefilter):
0.8 L (0.85 US qt) (0.70 Imp.qt)

SAE				API
-4	32	68	104 °F	SE
-20	0	20	40 °C	SF
10W-30				SG
10W-40				SH
				SJ

ZMU01709

DCM01050

OPGELET:

Alle 4-taktmotoren worden door de fabriek zonder motorolie geleverd.



ZMU01710

Algemene informatie

DMU25690

Accuvereisten

DCM01060

OPGELET:

Gebruik geen accu die niet de vermelde capaciteit heeft. Als er een accu wordt gebruikt die niet aan de specificaties voldoet, kan het elektrische systeem slecht presteren of overladen worden, waardoor het beschadigd wordt.

Voor modellen met elektrische starter, kies een accu die aan de volgende technische gegevens voldoet.

DMU25720

Technische gegevens van accu

Minimum koudstartstroomsterkte (CCA/EN):

FT8DEP 347.0 A

FT8DE 347.0 A

Minimum nominaal vermogen (20HR/IEC):

FT8DEP 40.0 A/u

FT8DE 40.0 A/u

DMU25730

Zonder een gelijkrichter of een gelijkrichterregelaar

DCM01090

OPGELET:

Er kan geen accu worden gekoppeld aan modellen die geen gelijkrichter of gelijkrichterregelaar hebben.

Als u een accu wil gebruiken bij de modellen zonder een gelijkrichter of een gelijkrichterregelaar, installeer dan een optionele gelijkrichterregelaar.

Het gebruik van een onderhoudsvrije accu bij de bovenstaande modellen kan de levensduur van de accu gevoelig verkorten.

Installeer een optionele gelijkrichterregelaar of gebruik accessoires die bestand zijn tegen 18 volt of meer bij de bovenstaande modellen.

Raadpleeg uw Yamaha-dealer voor meer details over het installeren van een optionele gelijkrichterregelaar.

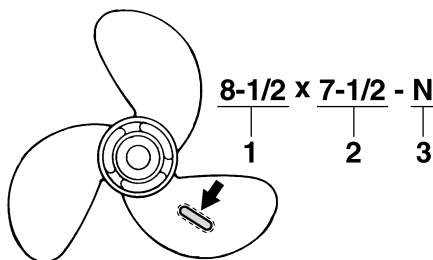
DMU25741

Propellerselectie

De prestaties van uw buitenboordmotor worden sterk beïnvloed door uw propellerkeuze, aangezien een verkeerde keuze een nadelige invloed kan hebben op de prestaties en de motor ook ernstige schade kan toebrengen. Het motortoerental is afhankelijk van het propellerformaat en van de bootbelasting. Als het motortoerental te hoog of te laag is voor goede motorprestaties, zal dit een nadelige invloed hebben op de motor.

Yamaha-buitenboordmotoren zijn uitgerust met propellers die werden gekozen om goede prestaties te leveren bij verschillende toepassingen, maar er kunnen toepassingen zijn waarbij een propeller met een andere spoed geschikter zou zijn. Bij een grotere gebruikselasting is een propeller met kleinere spoed beter geschikt, vermits deze het mogelijk maakt het juiste motortoerental in stand te houden. Anderzijds is een propeller met grotere spoed beter geschikt voor een kleinere belasting.

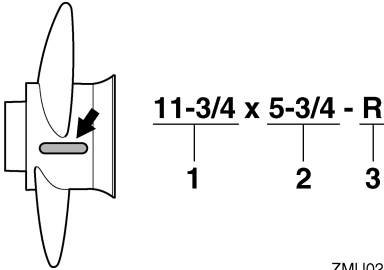
Yamaha-dealers hebben een gamma propellers in voorraad en kunnen u advies geven over de best geschikte propeller voor uw toepassing en deze ook voor u monteren.



ZMU02199

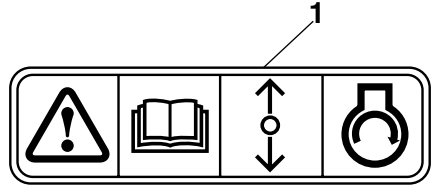
1. Propellerdiameter in inches

2. Propellerspoed in inches
3. Type van propeller (propellermerk)



1. Propellerdiameter in inches
2. Propellerspoed in inches
3. Type van propeller (propellermerk)

ZMU02358



ZMU01713

1. Label voor neutrale startbeveiliging

NOTA:

Selecteer een propeller die de motor in staat zal stellen het midden- of bovengedeelte van het bedrijfsbereik bij volledig open gashendel met maximale bootbelasting te bereiken. Als de bedrijfsomstandigheden zoals lichte bootbelastingen daarna het motortoerental tot boven het aanbevolen maximum bereik laten stijgen, zet dan de gashendel minder ver open om de motor binnen het gepaste bedrijfsbereik te houden.

Voor instructies over het demonteren en installeren van de propeller, zie pagina 57.

DMU25760

Neutraal startbeveiliging

Yamaha-buitenboordmotoren voorzien van het afgebeelde label of door Yamaha goedgekeurde afstandsbedieningseenheden zijn uitgerust met neutrale startbeveiliging(en). Deze voorziening zorgt ervoor dat de motor alleen in neutraal kan worden gestart. Zet de keuzehendel steeds in neutraal vooraleer de motor te starten.

Basiscomponenten

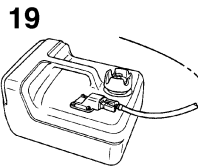
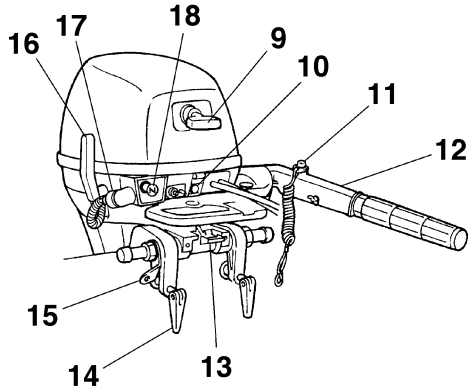
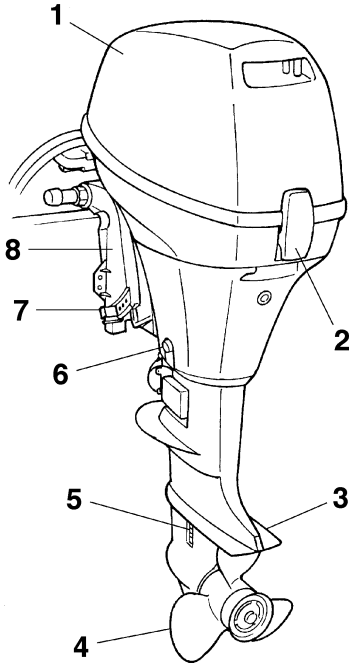
DMU25795

Hoofdcomponenten

NOTA:

* Kan eventueel lichtjes verschillen van de afbeelding; kan ook niet als standaard uitrusting op alle modellen voorzien zijn.

F6, F8

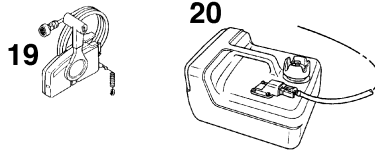
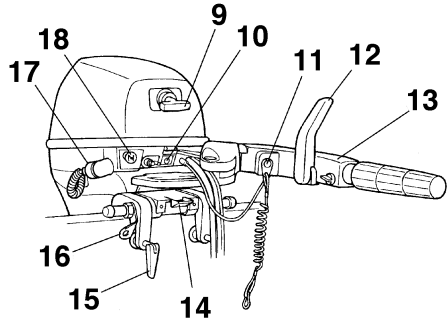
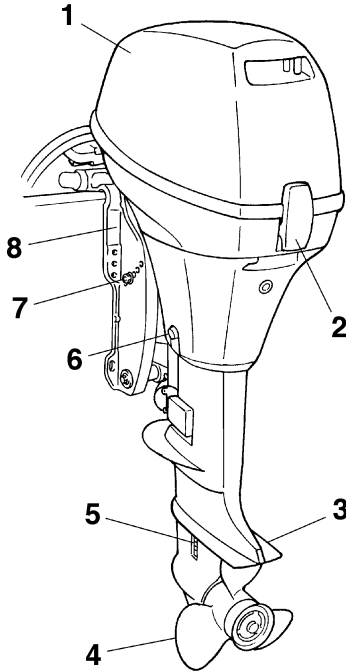


1. Motorkap
2. Motorkapvergrendelingshendel
3. Anti-cavatieplaat
4. Propeller
5. Koelwaterinlaat
6. Aftapschroef
7. Trimstang
8. Klembeugel
9. Handgreep repeteerstarter
10. Waarschuwinglamp
11. Motorstopknop/Motorstopstrengschakelaar*
12. Stuurhendel*
13. Kantelvergrendelhendel
14. Knevelbout
15. Touwbevestiging

16. Schakelinrichtinghendel*
17. Doorspoelplug
18. Chokeknop
19. Brandstoftank

ZMU02202

FT8



1. Motorkap
2. Motorkapvergrendelingshendel
3. Anti-cavatieplaat
4. Propeller
5. Koelwaterinlaat
6. Aftapschroef
7. Trimstang
8. Klembeugel
9. Handgreep repeteerstarter
10. Waarschuwinglamp
11. Motorstopknop/Motorstopstrengschakelaar*
12. Schakelinrichtinghendel*
13. Stuurhendel*
14. Kantelvergrendelhendel
15. Knevelbout
16. Touwbevestiging
17. Doorspoelplug
18. Chokeknop
19. Afstandsbedieningskast (voor opzij gemonteerd type)*
20. Brandstoftank

ZMU02204

DMU25802

Brandstoftank

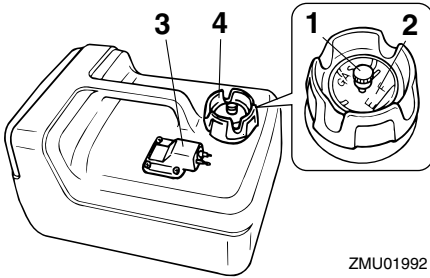
Als uw model uitgerust is met een draagbare brandstoftank, heeft die de volgende functie.

DWM00020

WAARSCHUWING

De brandstoftank die bij de motor wordt bijgeleverd, is het brandstofreservoir van de motor en mag niet worden gebruikt als een container om brandstof in op te slaan. Commerciële gebruikers moeten voldoen aan de van toepassing zijnde licentie- of goedkeuringsvoorschriften.

Basiscomponenten



ZMU01992

1. Ontluchtingsschroef
2. Brandstofmeter
3. Brandstofleiding koppelstuk
4. Brandstoftankkap

DMU25830

Brandstofleidingkoppelstuk

Dat koppelstuk wordt gebruik om de brandstofleiding te verbinden.

DMU25841

Brandstofmeter

Deze meter is gesitueerd op de tankdop of op de basis van het brandstofleidingkoppelstuk. Deze geeft de resterende hoeveelheid brandstof in de tank bij benadering aan.

DMU25850

Brandstoftankdop

Die dop sluit de brandstoftank af. Als hij verwijderd is, kan de tank worden gevuld met brandstof. Om de dop te verwijderen moet hij tegen de wijzers van de klok in worden gedraaid.

DMU25860

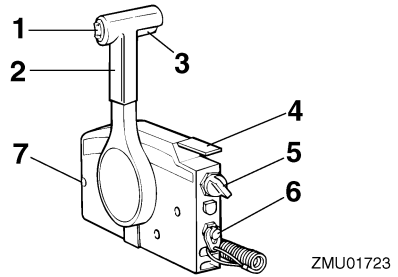
Ontluchtingsschroef

Die schroef bevindt zich op de brandstoftankdop. Om ze los te draaien moet ze tegen de wijzers van de klok in worden gedraaid.

DMU26180

Afstandsbediening

De afstandsbedieningshendel bedient zowel de schakelhendel als de gashendel. De elektrische schakelaars zijn op het afstandsbedieningskastje gemonteerd.



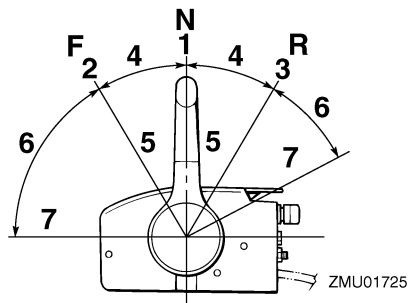
ZMU01723

1. Trim- en kantelbekrachtigingsschakelaar
2. Afstandsbedieningshendel
3. Neutraalvergrendelingstrekker
4. Neutraal-gashendel
5. Hoofdschakelaar / chokeschakelaar
6. Motorstopstrengschakelaar
7. Gashendelfrictieafstelling

DMU26190

Afstandsbedieningshendel

Door de hendel naar voor te duwen vanuit de neutrale stand wordt de vooruitversnelling ingeschakeld. Door de hendel naar achter te trekken vanuit de neutrale stand wordt de achteruitversnelling ingeschakeld. De motor blijft in vrijloop staan tot de hendel ongeveer 35° wordt verplaatst; (er is een palletje te voelen). Door de hendel verder te duwen wordt de gasklep geopend en de motor begint te accelereren.



ZMU01725

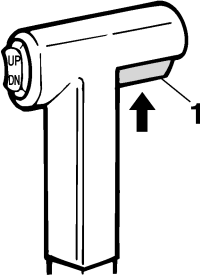
1. Neutraal "N"
2. Vooruit "F"
3. Achteruit "R"
4. Schakelen

5. Volledig gesloten
6. Gashendel
7. Volledig open

DMU26201

Neutraal vergrendeltrekker

Om uit de neutrale stand te gaan moet u eerst de neutraal vergrendeltrekker omhoog trekken.



ZMU01727

1. Neutraalvergrendelingstrekker

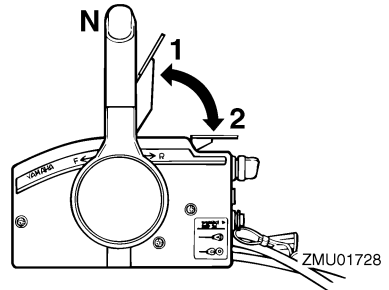
DMU26211

Neutraal gashendel

Om de gasklep te openen zonder in achteruit of vooruit te zetten, moet u de afstandsbedieningshendel in neutraal zetten en de neutraal gashendel omhoog zetten.

NOTA:

De neutraal gashendel werkt alleen als de afstandsbedieningshendel in neutraal staat. De afstandsbedieningshendel werkt alleen als de neutraal gashendel in de gesloten stand is gezet.



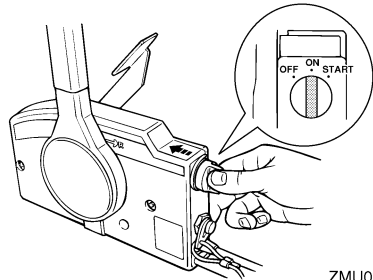
ZMU01728

1. Volledig open
2. Volledig gesloten

DMU26221

Chokeschakelaar

Om het chokesysteem te activeren, drukt u de hoofdschakelaar in terwijl de sleutel in de "ON" (aan)- of "START" (start)-stand staat. Het chokesysteem levert dan het rijke brandstofmengsel dat vereist is om de motor te starten. Als de sleutel wordt losgelaten, wordt de choke automatisch uitgeschakeld.



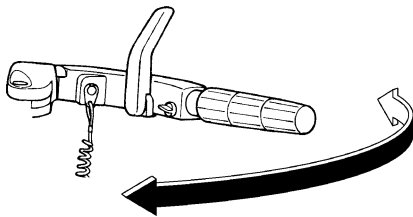
ZMU02206

DMU25911

Stuurhendel

Om van richting te veranderen beweegt u de stuurhendel naar links of naar rechts.

Basiscomponenten

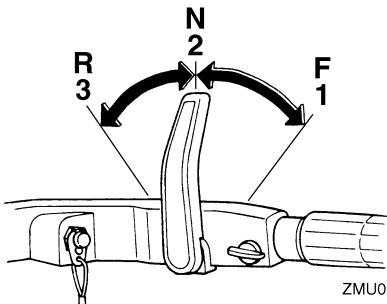


ZMU02207

DMU25921

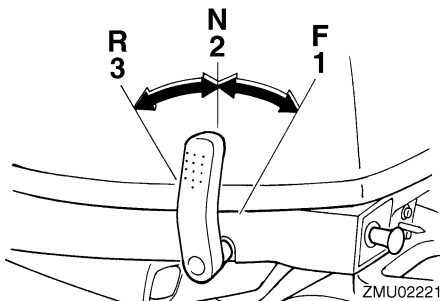
Schakelhendel

Als u de schakelhendel naar u toe trekt, zet u de motor in de voorwaartse versnelling zodat dat boot vooruit vaart. Als u de schakelhendel van u af duwt, zet u de motor in de achteruitversnelling zodat de boot achteruit vaart.



ZMU02220

1. Vooruit "F"
2. Neutraal "N"
3. Achteruit "R"



ZMU02221

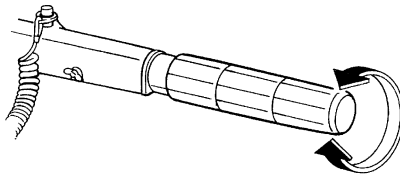
1. Vooruit "F"
2. Neutraal "N"

3. Achteruit "R"

DMU25941

Gashendel

De gashendel bevindt zich op de stuurhendel. Als u de hendel tegen de klok in draait, verhoogt de snelheid en als u hem met de klok mee draait verlaagt de snelheid.

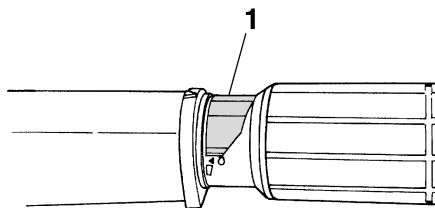


ZMU02222

DMU25961

Brandstofverbruiksindicator

De brandstofverbruikscurve op de brandstofverbruiksindicator toont de hoeveelheid brandstof die in de verschillende gashendelstanden wordt verbruikt. Kies de stand die de beste prestaties en het laagste verbruik biedt voor de gewenste werking.



ZMU02223

1. Brandstofverbruikindicator

DMU25970

Gashandel frictie afstelling

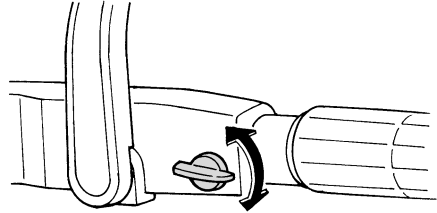
Een frictie-inrichting zorgt voor regelbare bewegingsweerstand van de gasgreep of de afstandsbedieningshendel, en kan worden ingesteld volgens de voorkeur van de schipper.

Om de weerstand te verhogen draait u de frictieregelaar rechtsom. Om de weerstand te verlagen draait u de frictieregelaar linksom.

DWM00030

WAARSCHUWING

Draai de wrijvingsafstelschroef niet te vast. Als er te veel weerstand is, kan het moeilijk zijn om de gashendel of de greep te bewegen, wat een ongeluk kan veroorzaken.



ZMU02209

Als constante snelheid vereist is, draai de frictieregelaar dan strakker aan om de gewenste gashandelinstelling te bewaren.

DMU25990

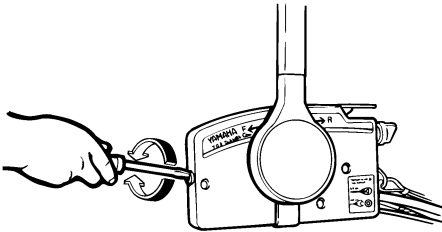
Motorstopsnoerschakelaar

De vergrendelplaat moet bevestigd zijn aan de motorstapschakelaar om de motor te laten draaien. Het snoer moet op een veilige plaats bevestigd zijn aan de kledij van de schipper, zijn arm of been. Als de schipper overboord valt of weggaat van de stuurhendel, zal het snoer de vergrendelplaat uittrekken, waardoor de ontsteking naar de motor wordt onderbroken. Dit voorkomt dat de boot wegvaart door de aandrijfkracht.

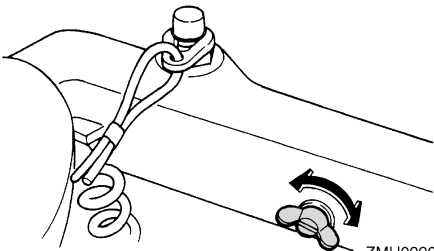
DWM00120

WAARSCHUWING

- **Maak de motorstopschakelaarstreng op een veilige plaats aan uw kleren, een arm of een been vast als u de motor gebruikt.**
- **Maak de streng niet vast aan kleren die kunnen worden losgetrokken. Zorg dat de streng nergens kan blijven achterhaken, want dan werkt ze niet.**
- **Zorg ervoor dat u tijdens het normale gebruik niet per ongeluk aan de streng trekt. Als de motor niet meer draait, heeft men bijna geen controle meer over de besturing. Bovendien zal de boot dan**



ZMU01714



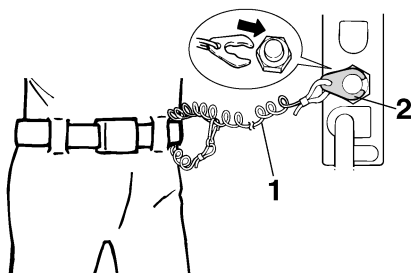
ZMU02208

Basiscomponenten

bruusk vertragen, waardoor de personen en de voorwerpen aan boord naar voren kunnen worden geworpen.

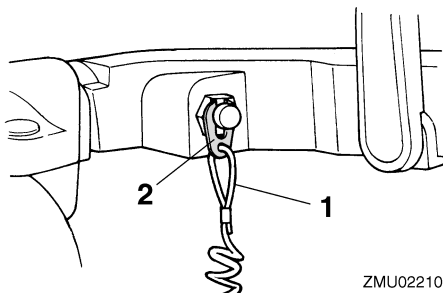
NOTA:

De motor kan niet worden gestart met de vergrendelingsplaat verwijderd.



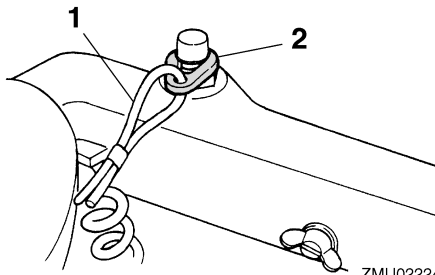
ZMU01716

1. Streng
2. Vergrendelingsplaat



ZMU02210

1. Streng
2. Vergrendelingsplaat



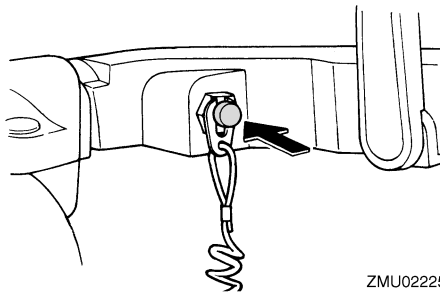
ZMU02224

1. Streng
2. Vergrendelingsplaat

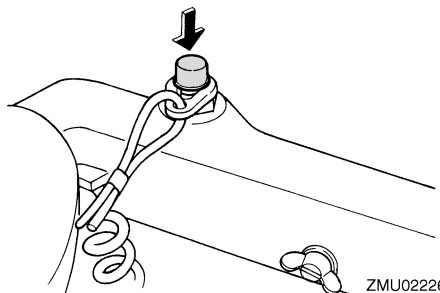
DMU26001

Motorstopknop

Om het ontstekingscircuit te openen en de motor uit te zetten, dient u op die knop te drukken.



ZMU02225

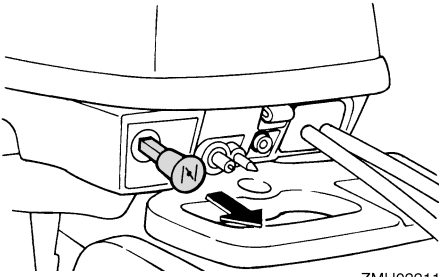


ZMU02226

DMU26011

Chokeknop voor trektype

Om de motor te voorzien van het rijke brandstofmengsel dat vereist is om te starten, dient u die knop uit te trekken.

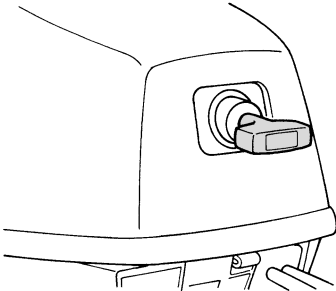


ZMU02211

DMU26070

Hendel voor manuele start

Om de motor te starten trekt u eerst de handel uit tot u weerstand voelt. Trek hem dan snel verder uit om de motor aan te zwengelen.



ZMU02212

DMU26090

Hoofdschakelaar

De hoofdschakelaar bedient het ontstekings-systeem; de werking ervan is hieronder beschreven.

● "OFF" (off)

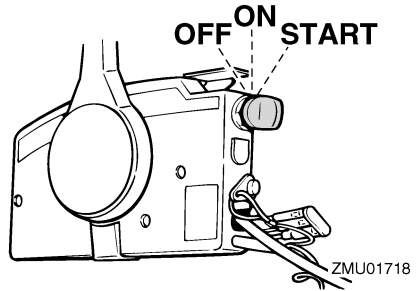
Met de hoofdschakelaar in de "OFF" (uit)-stand zijn de elektrische schakelingen uitgeschakeld en de sleutel kan worden uitgenomen.

● "ON" (aan)

Met de hoofdschakelaar in de "ON" (on)-stand zijn de elektrische schakelingen ingeschakeld en de sleutel kan niet worden uitgenomen.

● "START" (start)

Met de hoofdschakelaar in de "START" (start)-stand begint de startmotor te draaien om de motor te starten. Als de sleutel wordt losgelaten, keert deze automatisch terug naar de "ON" (on)-stand.

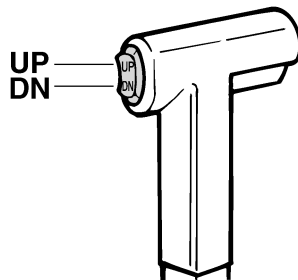


ZMU01718

DMU26102

Kantelbekrachtigingsschakelaar

Het kantelbekrachtigingssysteem stelt de hoek van de buitenboordmotor ten opzichte van de spiegel in. Door op de schakelaar op "UP" (up) te drukken wordt de buitenboordmotor naar boven gekanteld. Door op de schakelaar op "DN" (down) te drukken wordt de buitenboordmotor naar beneden gekanteld. Als men de schakelaar loslaat, kantelt de motor niet verder.



ZMU01720

NOTA: _____

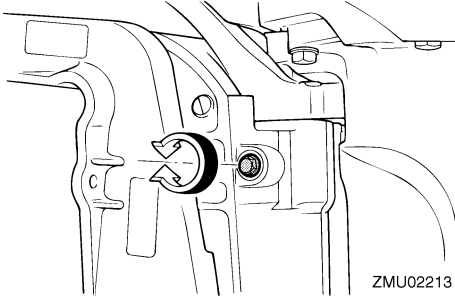
Voor instructies betreffende het gebruik van de kantelbekrachtigingsschakelaar, zie pagina 33 en 36.

Basiscomponenten

DMU26121

Stuurfrictieafstelinrichting

Een frictie-inrichting geeft een instelbare weerstand aan het stuurmechanisme en kan worden afgesteld naargelang van de voorkeur van de bestuurder. Op de zwenkbeugel bevindt er zich een instelschroef of -bout.



Om de weerstand te doen toenemen dient u de schroef met de wijzer van de klok mee te draaien.

Om de weerstand te doen afnemen dient u de schroef tegen de wijzers van de klok in te draaien.

DWM00040

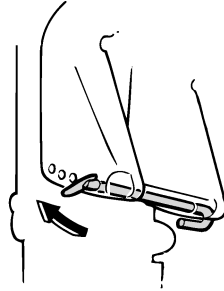
WAARSCHUWING

Draai de wrijvingsafstelschroef niet te vast. Als er te veel weerstand is, kan het moeilijk zijn om te sturen, wat een ongeluk kan veroorzaken.

DMU26261

Trimstang (kantelpen)

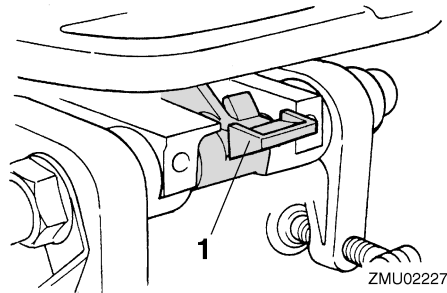
De stand van de trimstang bepaalt de minimumhoek van de buitenboordmotor ten opzichte van de spiegel.




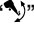
DMU26312

Kantelvergrendelingsmechanisme

Het kantelvergrendelingsmechanisme wordt gebruikt om te voorkomen dat de buitenboordmotor uit het water wordt getild bij het achteruit varen.



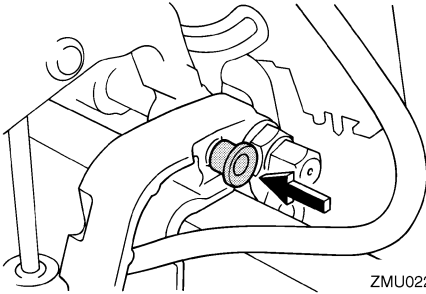
1. Kantelvergrendelhendel

Om te vergrendelen dient u de kantelvergrendelingshendel in de “” (lock)-stand te zetten. Om te ontgrendelen dient u de kantelvergrendelingshendel in de “” (release)-stand te duwen.

DMU26320

Kantelsteunknop

Om de buitenboordmotor in de naar boven gekantelde stand te houden, dient u op de kantelsteunknop onder de zwenkbeugel te drukken.

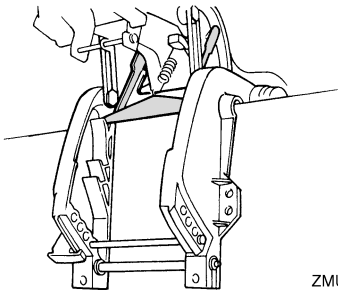


ZMU02228

DMU26330

Kantelsteunstang

De kantelsteunstang houdt de buitenboordmotor in de naar boven gekantelde stand.



ZMU02230

DMU26360

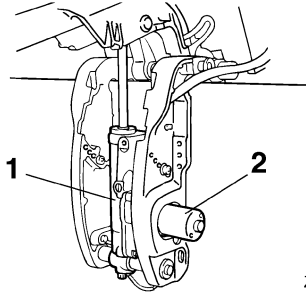
Kantelbekrachtigingseenheid

Die eenheid kantelt de buitenboordmotor naar boven en naar beneden en wordt bediend met de kantelbekrachtigingsschakelaar.

DCM00630

OPGELET:

Ga niet op de kantelbekrachtigingsmotor staan en oefen er geen druk op uit. De kantelbekrachtigingseenheid zou daardoor kunnen worden beschadigd.



ZMU02231

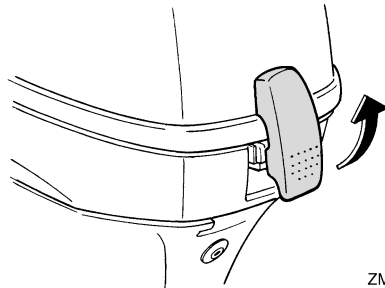
1. Kantelbekrachtigingseenheid

2. Kantelbekrachtigingsmotor

DMU26382

Motorkapvergrendelhendel (optreotype)

Om de motorkapvergrendelhendel te verwijderen, moet u de vergrendelhendel(s) omhoog trekken en de kap afnemen. Bij het installeren van de motorkap moet u nagaan of deze wel goed in de rubberen dichting past. Vergrendel de kap vervolgens door de hendel(s) omlaag te bewegen.



ZMU02232

DMU26460

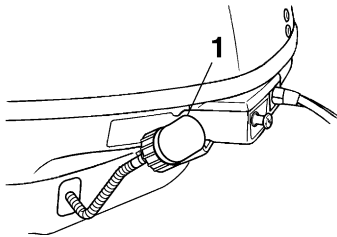
Doorspoelplug

Deze plug wordt gebruikt om de koelwaterdoorgangen van de motor te reinigen met behulp van een tuinslang en leidingwater.

NOTA:

Voor details over het gebruik, zie pagina 47.

Basiscomponenten



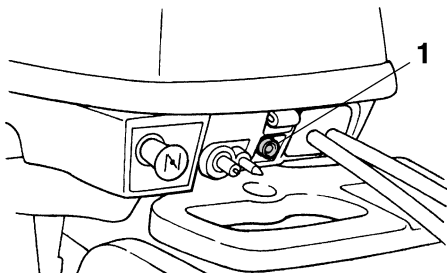
ZMU02233

1. Doorspoelplug

DMU26300

Waarschuwinglamp

Als de motor in een situatie terecht komt die aanleiding geeft voor een waarschuwing, licht de aanduidingslamp op. Voor meer details over het aflezen van de waarschuwinglamp, zie pagina 18.



ZMU02234

1. Waarschuwinglamp

DMU26501

Waarschuwinglamp voor lage oliedruk

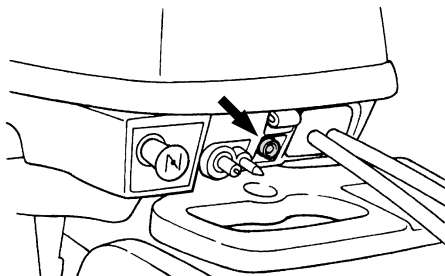
Als de oliedruk te laag is, begint die waarschuwinglamp te fllikeren. Voor meer informatie, zie pagina 18.

DCM00020

OPGELET:

- Laat de motor niet draaien als de waarschuwinglamp voor lage oliedruk brandt en het motoroliepeil te laag is. Ernstige motorschade zou daarvan het gevolg zijn.

- De waarschuwinglamp voor lage oliedruk geeft niet het motoroliepeil aan. Gebruik de oliepeilstok om de overblijvende hoeveelheid olie te controleren. Voor meer informatie, zie pagina 23.



ZMU02235

DMU26801

Waarschuwingssysteem

DCM00090

OPGELET:

Laat de motor niet draaien als er een waarschuwing geactiveerd is. Raadpleeg uw Yamaha-dealer als het probleem niet kan worden gelokaliseerd en opgelost.

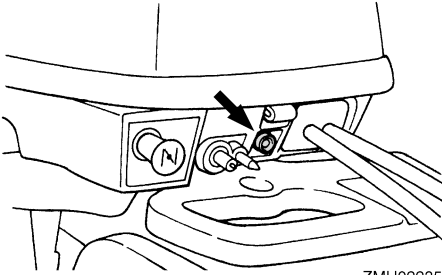
DMU30164

Waarschuwinginrichting voor lage oliedruk

Als de oliedruk te laag zakt, wordt de waarschuwinginrichting geactiveerd.

Activering van waarschuwingssysteem

- Het motortoerental zal automatisch dalen tot ongeveer 2000 omw/min.
- De waarschuwinglamp voor lage oliedruk begint te branden.



ZMU02235

- De zoemer zal weerklinken (indien voorzien op de stuurhendel, afstandsbedieningdoos of hoofdschakelaarpaneel).

Als het waarschuwing in werking is getreden, stop de motor dan zodra het veilig is dit te doen. Controleer het oliepeil en voeg olie toe indien nodig. Als het oliepeil correct is en de waarschuwingsinrichting wil niet uitschakelen, raadpleeg dan uw Yamaha-dealer.

DCM00100

OPGELET:

Laat de motor niet draaien als de waarschuwingslamp voor lage oliedruk brandt. Ernstige motorschade zou daarvan het gevolg kunnen zijn.

DMU26901

Installatie

DCM00110

OPGELET:

Een verkeerde motorhoogte of zaken die een gelijkmatige waterstroom belemmeren (de vorm of de staat van de boot, of accessoires als spiegelladders of dieptesensoren) kunnen zorgen voor stuivend water als de boot aan het varen is. Als de motor voortdurend omgeven wordt door stuivend water als hij draait, kan dat tot ernstige motorschade leiden.

NOTA:

Controleer tijdens het testen in het water het drijfvermogen van de boot in rusttoestand met maximale lading. Controleer of het statische waterpeil op de uitlaatbehuizing voldoende laag is om te voorkomen dat water in de krachtbron terechtkomt, als het waterpeil stijgt door golven als de buitenboordmotor niet draait.

DMU26910

De buitenboordmotor monteren

DWM00820

WAARSCHUWING

- Een boot te krachtig aandrijven kan ernstige instabiliteit veroorzaken. Installeer geen buitenboordmotor die meer paardenkracht heeft dan de maximumwaarde op de capaciteitsplaat van de boot. Als de boot geen capaciteitsplaat heeft, raadpleeg dan de fabrikant van de boot.
- De informatie die in deze sectie wordt verstrekt is alleen als referentie bedoeld. Het is niet mogelijk om voor elke denkbare boot-motorcombinatie volledige instructies te geven. Een juiste montage hangt voor een deel van ervaring en de specifieke boot-motorcombinatie af.

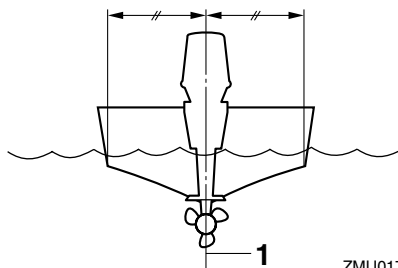
DWM00830

WAARSCHUWING

Een verkeerde montage van de buitenboordmotor kan tot gevaarlijke omstandigheden leiden, zoals slecht vaargedrag, verlies van controle of brandgevaar. Neem de volgende punten in acht:

- Bij modellen voor permanente montage dient uw dealer of een andere persoon die voldoende ervaring heeft met optuigen de motor te monteren. Als u zelf de motor monteert, dient u daarvoor een opleiding te hebben gekregen van iemand die voldoende ervaring heeft op dat gebied.
- Bij draagbare modellen dient uw dealer of een andere persoon die voldoende ervaring heeft in het monteren van buitenboordmotoren, u te tonen hoe u uw motor moet monteren.

Monteer de buitenboordmotor op de kiellijn van de boot, en zorg dat de boot zelf goed in evenwicht ligt. Anders zal de boot moeilijk handelbaar zijn. Voor boten zonder kiel of asymmetrisch gebouwde boten kunt u best uw dealer raadplegen.



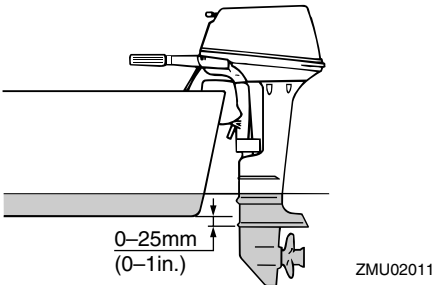
ZMU01760

1. Middellijn (kiellijn)

DMU26920

Monteerhoogte

Om zo optimaal mogelijk met uw boot te kunnen varen moet de waterweerstand (de dreg) van de boot en de buitenboordmotor zo klein mogelijk worden gemaakt. De monterhoogte van de buitenboordmotor heeft veel invloed op de waterweerstand. Als de monterhoogte te hoog is, kan er cavitatie optreden, wat de voortstuwing doet afnemen. En als de schroefpunten door de lucht snijden, neemt de motorsnelheid abnormaal toe en raakt de motor oververhit. Als de monterhoogte te laag is, neemt de waterweerstand toe waardoor de doeltreffendheid van de motor afneemt. Monteer de buitenboordmotor zo dat de anticavitatieplaat zich tussen bodem van de boot en 25 mm (1 in.) daaronder bevindt.



NOTA:

- De optimale monterhoogte van de buitenboordmotor is afhankelijk van de boot-motorcombinatie en het gewenste gebruik. Tests op verschillende hoogten kunnen de optimale monterhoogte helpen bepalen. Raadpleeg uw Yamaha-dealer of de maker van uw boot voor meer informatie over het bepalen van de juiste monterhoogte.
- Voor instructies betreffende het instellen van de trimhoek van de buitenboordmotor, zie pagina 33.

DMU26970

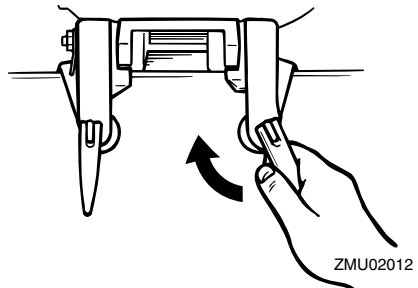
Vastklemmen van de buitenboordmotor

1. Breng de buitenboordmotor zo centraal mogelijk op de spiegel aan. Draai de spiegelklemmschroeven gelijkmatig vast. Controleer tijdens het varen af en toe of de klemmschroeven nog vast zitten, want zij kunnen loskomen door het trillen van de motor.

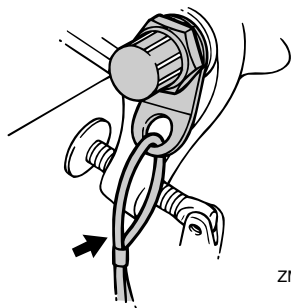
DWM00640

WAARSCHUWING

Losse klemmschroeven kunnen ervoor zorgen dat de buitenboordmotor van de spiegel valt of dat hij beweegt. Dat kan verlies van controle en ernstige verwondingen veroorzaken. Zorg ervoor dat de spiegel-schroeven stevig aangedraaid zijn. Controleer tijdens het varen af en toe of dat dat nog steeds het geval is.



2. Als uw motor uitgerust is met een veiligheidskabelbevestiging, dient er een veiligheidskabel of -ketting te worden gebruikt. Maak één uiteinde vast aan de veiligheidskabelbevestiging en het andere aan een stevig bevestigingspunt in de boot. Doet u dat niet dan bent u de motor kwijt als hij per ongeluk van de spiegel valt.



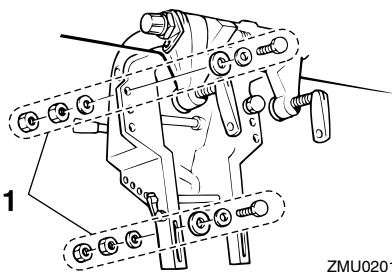
ZMU02013

3. Bevestig de klembeugel aan de spiegel met behulp van de eventueel bijgeleverde bouten. Voor meer details dient u uw Yamaha-dealer te raadplegen.

DWM00650

WAARSCHUWING

Gebruik geen andere bouten, moeren en ringen dan die die in de verpakking van de motor zitten. Doet u dat toch, zorg er dan voor dat ze even sterk zijn en dat het materiaal ervan ten minste dezelfde kwaliteit heeft. Draai ze bovendien stevig aan. Laat na het vastdraaien de motor proefdraaien en controleer of ze nog steeds vastzitten.



ZMU02014

1. Bouten

DMU30171

Inlopen van de motor

Uw nieuwe motor vereist een inlooperperiode om de contactoppervlakken tussen bewegende onderdelen gelijkmatig te laten inlopen. Wanneer u de motor goed laat inlopen zal hij beter werken en langer meegaan.

DCM00800

OPGELET:

Als men de inlooperprocedure niet volgt, kan een kortere levensduur van de motor of zelfs ernstige motorschade het gevolg zijn.

DMU27080

Procedure voor 4-takt modellen

Laat de motor als volgt onder belasting werken (in versnelling met een propeller geïnstalleerd).

1. Voor het eerste bedrijfsuur:
Laat de motor aan 2000 omw/min of met ongeveer half open gashendel draaien.
2. Voor het tweede bedrijfsuur:
Laat de motor aan 3000 omw/min of met ongeveer driekwart open gashendel draaien.
3. Voor de volgende acht bedrijfsuren:
Vermijd continu motorbedrijf met gashendel volledig open gedurende meer dan vijf minuten.
4. Na de eerste 10 bedrijfsuren:
Laat de motor normaal draaien.

DMU27101

Controles voor gebruik

DWM00080

WAARSCHUWING

Als tijdens de controle vooraf blijkt dat een onderdeel niet werkt zoals het hoort, moet het worden nagekeken en hersteld, alvorens de buitenboordmotor te gebruiken. Anders zou er een ongeluk kunnen gebeuren.

DCM00120

OPGELET:

Start de motor niet als uit het water is. Oververhitting en ernstige motorschade zouden daarvan het gevolg kunnen zijn.

DMU27110

Brandstof

- Ga na of u wel voldoende brandstof voor uw trip hebt.
- Ga na of er geen brandstoflekken zijn of brandstofgassen ontsnappen.
- Controleer de brandstofleidingsaansluitingen op hun dichtheid (indien uitgerust met Yamaha-brandstoftank of boottank).
- Zorg dat de brandstoftank op een veilig, vlak oppervlak staat en dat de brandstofleiding niet verdraaid of platgedrukt is of in contact kan komen met scherpe voorwerpen (indien uitgerust met Yamaha-brandstoftank of boottank).

DMU27130

Bedieningselementen

- Controleer de goede werking van gashendel, schakelhendel en besturing vooraleer de motor te starten.
- De bedieningselementen moeten vlot werken, zonder vast te lopen of ongewoon veel speling.
- Controleer op losse of beschadigde verbindingen.
- Controleer de werking van de start- en stop-schakelaars als de buitenboordmotor in het water ligt.

DMU27140

Motor

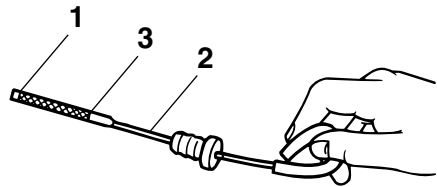
- Controleer de motor en de motormontage.
- Controleer op losse of beschadigde bevestigingsmiddelen.
- Controleer de schroef op beschadigingen.

DMU27163

Controleren van het oliepeil

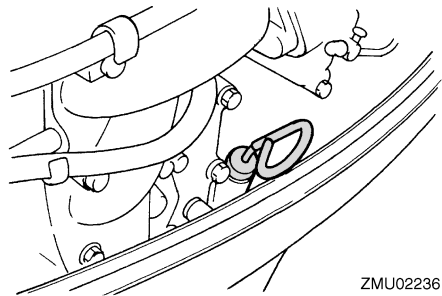
1. Zet de buitenboordmotor rechtop (niet gekanteld).

2. Verwijder de oliepeilstok en veeg hem schoon.
3. Schroef de peilstok volledig in de motor en verwijder hem opnieuw.
4. Controleer het oliepeil met de peilstok om na te gaan of het peil tot ergens tussen de bovenste en de onderste peilmarkering komt. Vul olie bij als het oliepeil slechts tot onder de onderste markering reikt, of tap olie af als het peil tot boven de bovenste markering reikt.



ZMU02082

1. Merkteken laagste peil
2. Oliepeilstok
3. Merkteken hoogste peil



ZMU02236

NOTA:

Zorg ervoor dat u de peilstok volledig in de peilstokgeleiding steekt.

Werking

DMU27432

Brandstof bijvullen

DWM00060

WAARSCHUWING

Benzine en benzinedampen zijn erg ontvlambaar en ontplofbaar. Blijf ermee uit de buurt van vonken, sigaretten, vlammen en andere bronnen van ontbranding.

1. Verwijder de brandstoftankdop.
2. Vul de brandstoftank zorgvuldig.
3. Sluit de dop zorgvuldig na het vullen van de tank. Veeg eventueel gemorste brandstof op.

Inhoud brandstof tank:
12 L (3.17 US gal) (2.64 Imp.gal)

DMU27450

De motor gebruiken

DMU27461

Brandstof toevoeren (draagbare tank)

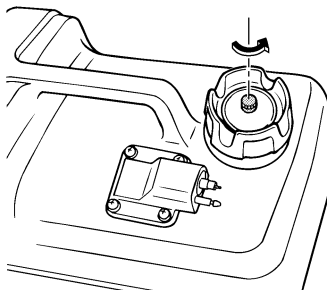
DWM00420

WAARSCHUWING

- Controleer alvorens te starten of de boot stevig aangemeerd is en dat u niet belemmerd wordt bij het sturen. Ga na of er zich niemand in het water rondom u bevindt.
- Als de ontluchtingsschroef wordt losgedraaid, ontsnapt er benzinedamp. Benzine is erg ontvlambaar en benzinedampen zijn ontvlambaar en ontplofbaar. Rook niet en blijf uit de buurt van open vlammen en vonken wanneer u de ontluchtingsschroef open draait.
- Dit product produceert uitlaatgassen die koolmonoxide bevatten, een kleur- en geurloos gas dat hersenbeschadiging of de dood kan veroorzaken wanneer het wordt ingeademd. Symptomen zijn ondermeer misselijkheid, duizeligheid en

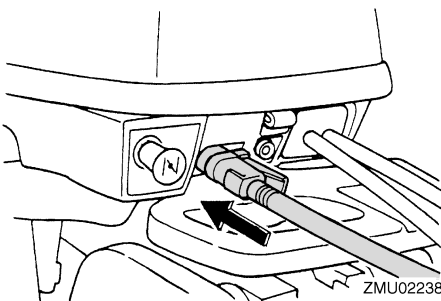
slaperigheid. Zorg dat de stuurhut en de cabine goed verlucht zijn. Sluit de uitlaatopeningen niet af.

1. Als er een ontluchtingsschroef op de brandstoftankdop zit, draai deze dan 2 of 3 slagen los.

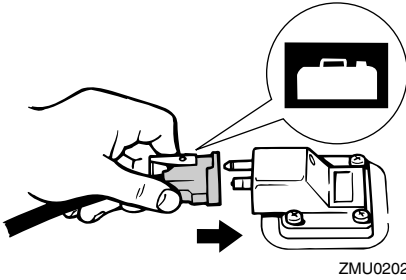


ZMU02237

2. Als er een brandstofleidingkoppelstuk op de motor voorzien is, sluit de brandstofleiding dan stevig aan op het koppelstuk. Sluit vervolgens het andere uiteinde van de brandstofleiding stevig aan op het koppelstuk van de brandstoftank.



ZMU02238



- Als een stuurfrietieregelhendel is voorzien op uw buitenboordmotor, maak de brandstofleiding dan stevig vast op de brandstofleidingklembeugel.

NOTA:

Plaats de tank horizontaal tijdens het motorbedrijf, anders kan de brandstof niet uit de brandstoftank worden gezogen.

- Knijp in de opvoerpomp met de uitlaopening naar boven tot u de pomp stevig voelt worden.



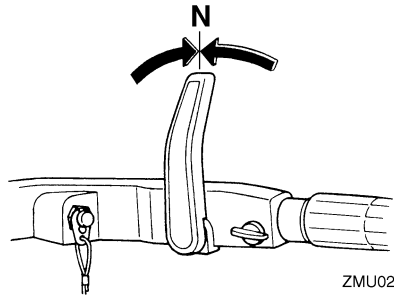
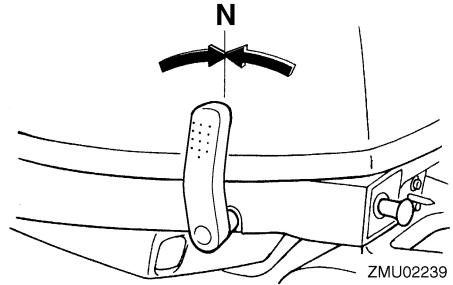
DMU27490

De motor starten

DMU27505

Modellen met repeteerstarter (stuurbediening)

- Zet de schakelhendel in neutraal.



NOTA:

De neutraalstartbeveiliging zorgt ervoor dat de motor uitsluitend kan worden gestart in neutraal.

- Bevestig de motorstopschakelaarkoord op een veilige plaats aan uw kleding, of aan uw arm of been. Bevestig vervolgens de borgplaat aan het andere uiteinde van de koord aan de motorstopschakelaar.

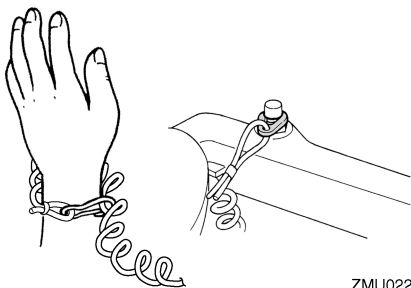
DWM00120

⚠ WAARSCHUWING

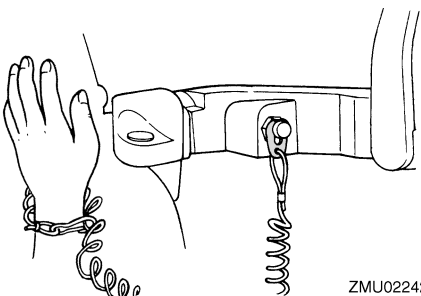
- Maak de motorstopschakelaarstreng op een veilige plaats aan uw kleren, een arm of een been vast als u de motor gebruikt.
- Maak de streng niet vast aan kleren die kunnen worden losgetrokken. Zorg dat de streng nergens kan blijven achterhaken, want dan werkt ze niet.

Werking

- Zorg ervoor dat u tijdens het normale gebruik niet per ongeluk aan de streng trekt. Als de motor niet meer draait, heeft men bijna geen controle meer over de besturing. Bovendien zal de boot dan bruusk vertragen, waardoor de personen en de voorwerpen aan boord naar voren kunnen worden geworpen.

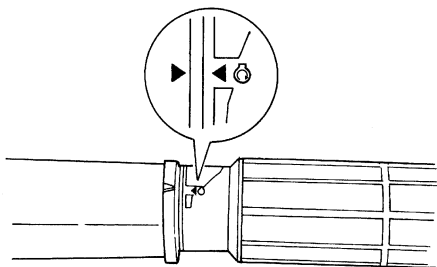


ZMU02241



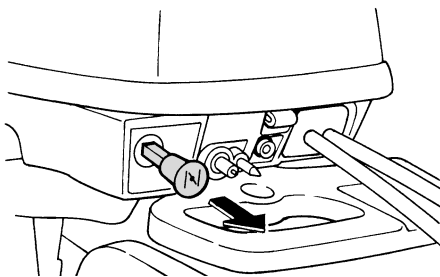
ZMU02242

3. Zet de gashendel in de stand "START" (start).



ZMU02245

4. Trek de chokeknop volledig uit en draai hem volledig om. Als de motor eenmaal is gestart, laat u de knop terugkeren in zijn uitgangspositie.

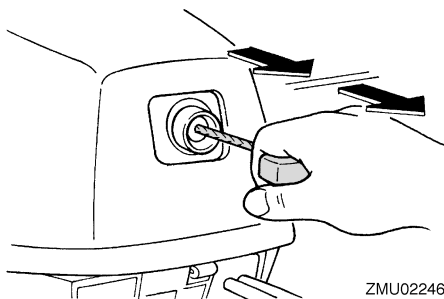


ZMU02211

NOTA:

- U hoeft de choke niet te gebruiken voor het starten van een warme motor.
- Als u de chokeknop in de stand "START" (start) laat staan terwijl de motor draait, zal de motor slecht draaien en afslaan.

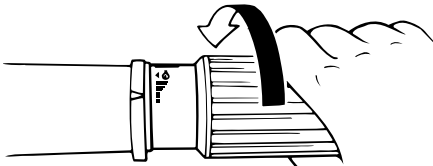
5. Trek voorzichtig aan de handgreep repeteerstarter tot u weerstand voelt. Geef er vervolgens een korte maar krachtige ruk aan om de motor te starten. Herhaal dat indien nodig.



ZMU02246

6. Nadat de motor gestart is, laat u de handgreep repeteerstarter langzaam terugkeren in zijn uitgangspositie alvorens hem los te laten.

- Laat de gashendel langzaam terugkeren naar de stand helemaal dicht.



ZMU02030

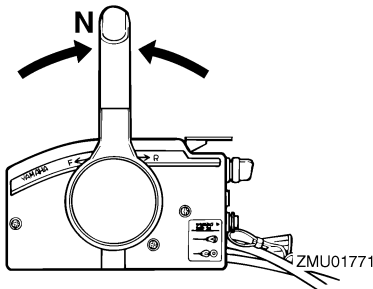
NOTA:

- Wanneer de motor koud is, moet hij eerst warmlopen. Voor meer informatie, zie pagina 29.
- Als de motor niet van de eerste keer start, dient u de procedure te herhalen. Als de motor na 4 of 5 pogingen nog steeds niet wil starten, opent u het gas een klein beetje (tussen 1/8 en 1/4) en probeert u het opnieuw. Als de motor warm is en niet wil starten, opent u de gasklep in dezelfde mate en tracht u de motor opnieuw te starten. Als de motor nog steeds niet wil starten, zie pagina 64.

DMU27642

Modellen met een elektrische starter/afstandsbediening

- Zet de afstandsbedieninghendel in neutraal.



ZMU01771

NOTA:

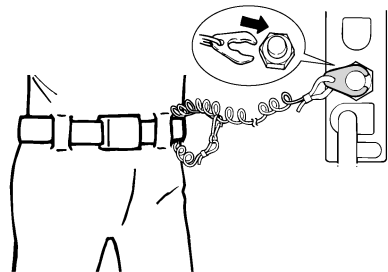
De neutraal-startbeveiligingsinrichting voorkomt dat de motor start tenzij in neutraal.

- Maak het motorstopschakelaarsnoer op een veilige plaats vast aan uw kledij, arm of been. Installeer de vergrendelplaat aan het andere uiteinde van het snoer vervolgens in de motorstopschakelaar.

DWM00120

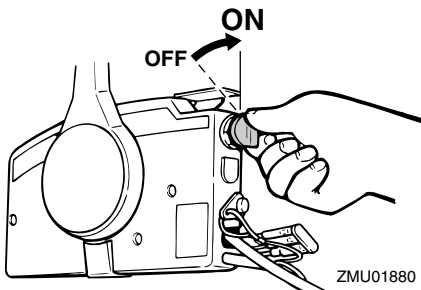
WAARSCHUWING

- Maak de motorstopschakelaarstreng op een veilige plaats aan uw kleren, een arm of een been vast als u de motor gebruikt.
- Maak de streng niet vast aan kleren die kunnen worden losgetrokken. Zorg dat de streng nergens kan blijven achterhaken, want dan werkt ze niet.
- Zorg ervoor dat u tijdens het normale gebruik niet per ongeluk aan de streng trekt. Als de motor niet meer draait, heeft men bijna geen controle meer over de besturing. Bovendien zal de boot dan brusk vertragen, waardoor de personen en de voorwerpen aan boord naar voren kunnen worden geworpen.

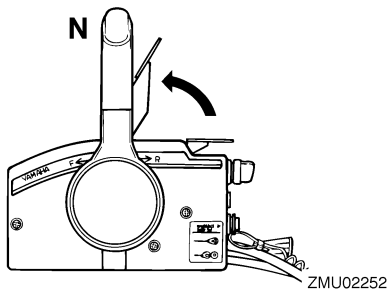


ZMU01772

- Zet de hoofdschakelaar op "ON" (aan).



4. Open de gasgreep lichtjes zonder te schakelen met behulp van de neutraal-gashendel. U zult de gasgreepopening eventueel lichtjes moeten veranderen afhankelijk van de motortemperatuur. Als de motor gestart is, moet u de gasgreep opnieuw in de beginstand plaatsen.

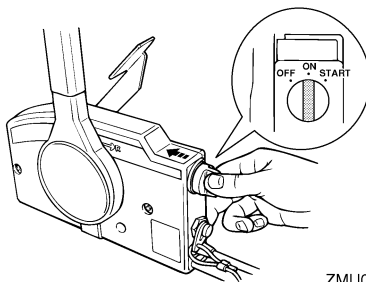


NOTA:

- Bij afstandsbedieningen uitgerust met een neutraal-gashendel is een goed beginpunt de hendel op te lichten tot u weerstand voelt en dan nog iets meer op te lichten.
- The neutraal-gashendel kan alleen worden gebruikt als de afstandsbedieninghendel in neutraal staat.

5. Houd de hoofdschakelaar ingedrukt om het afstandsbedieningchokesysteem te bedienen. De afstandsbedieningchoke-

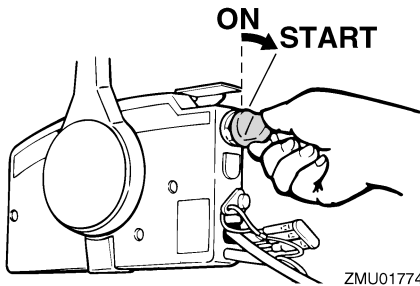
schakelaar keert automatisch terug naar zijn normale stand als u loslaat. Houd de schakelaar dan ook ingedrukt.



NOTA:

- Het is niet nodig de choke te gebruiken voor het starten van een warme motor.
- Duw de hoofdschakelaar volledig in of het afstandsbedieningchokesysteem zal niet werken.

6. Zet de hoofdschakelaar op "START" (start), en houd deze maximum 5 seconden ingedrukt.



7. Zodra de motor gestart is, moet u de hoofdschakelaar loslaten en laten terugkeren naar "ON" (aan).

DCM00191

OPGELET:

- Zet de hoofdschakelaar nooit op "START" (start) terwijl de motor draait.

- Laat de startmotor nooit langer dan 5 seconden draaien. Als de startmotor langer dan 5 seconden blijft draaien, zal de accu vlug leeg zijn, waardoor het onmogelijk wordt om de motor te starten. Bovendien kan de starter worden beschadigd. Als de motor na 5 seconden aanzwengelen niet start, zet de hoofdschakelaar dan op "ON" (on), wacht 10 seconden en zwengel de motor opnieuw aan.

DMU27670

De motor laten warmdraaien

DMU27731

Modellen met repeteer starter

1. Als de motor is gestart, dient u de chokeknop voor de helft in de duwen. Dan laat u gedurende ongeveer 5 minuten de motor opwarmen door de gashendel ten hoogste één vijfde open te draaien. Als de motor helemaal is opgewarmd, dient de chokeknop terug in de oorspronkelijke stand te worden geduwd. Doet u dat niet, dan verkort u de levensduur van de motor.

NOTA:

- Als de chokeknop uitgetrokken blijft, zal de motor afslaan.
- Bij temperaturen van -5°C of minder dient de chokeknop gedurende de eerste 30 seconden na de start volledig uitgetrokken te blijven.

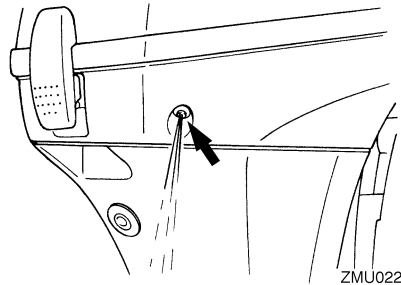
2. Ga na of de koelwatercontrolestraal gelijkmatig stroomt.

DCM00510

OPGELET:

Een waterstroom uit de opening in het uitlaatdeksel wijst erop dat de waterpomp water pompt door de koelwatermantels. Als er geen water uit de opening stroomt wanneer de motor draait, kunnen overver-

hitting en ernstige beschadiging het gevolg zijn. Zet de motor af en controleer of de koelwaterinlaat in het huis van het staartstuk of de koelwatercontroleopening geblokkeerd zijn. Raadpleeg uw Yamaha-dealer als het probleem niet kan worden gelokaliseerd en opgelost.



DMU27740

Schakelen

DWM00180

WAARSCHUWING

Ga na of er zich geen personen of hinderissen in het water rond de boot bevinden, alvorens te schakelen.

DCM00220

OPGELET:

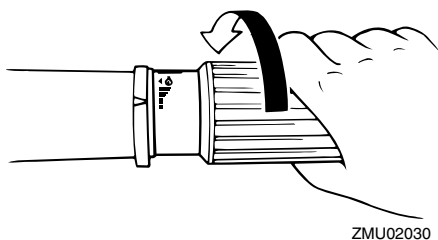
Om de richting van de boot te veranderen of om van vooruit naar achteruit te schakelen of omgekeerd, moet de gashendel eerst worden gesloten zodat de motor stationair draait (of met lage snelheid draait).

DMU27763

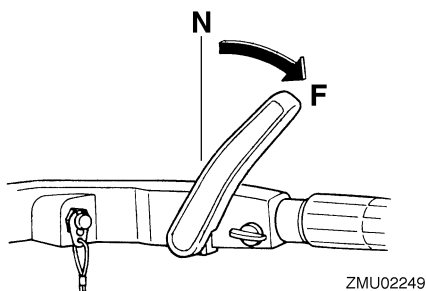
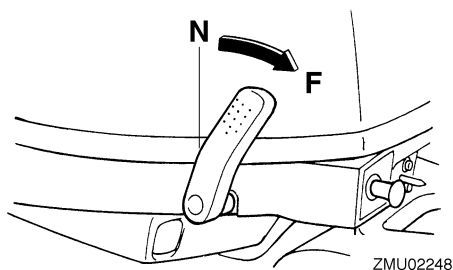
Vooruit (modellen met stuurhendel en afstandsbediening)

Modellen met stuurhendelbediening

1. Plaats de gasgreep in de volledig gesloten stand.

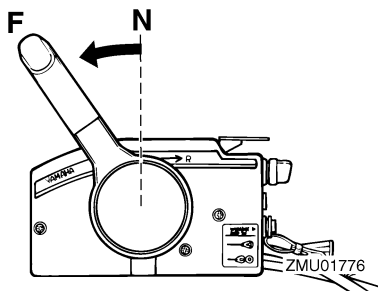


2. Verplaats de schakelhendel snel en vastberaden van neutraal in vooruit.



Modellen met afstandsbediening

Trek de neutraal-vergrendeltrekker (indien voorzien) omhoog en verplaats de afstandsbedieningshendel snel en vastberaden van neutraal in vooruit.



DMU27795

Achteruit (modellen met handbediend of hydraulisch kantelmechanisme)

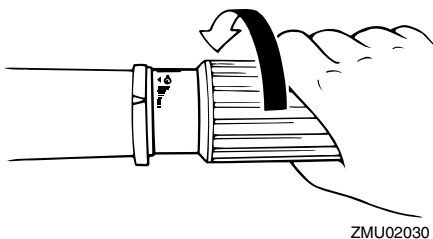
DWM00190

WAARSCHUWING

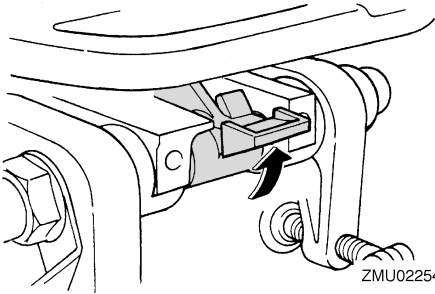
In achteruit dient u traag te varen. Open de gashendel slechts voor de helft. Anders zou de boot onstabiel kunnen worden, waardoor u de controle erover zou kunnen verliezen en een ongeluk veroorzaken.

Modellen met stuurhendelbediening

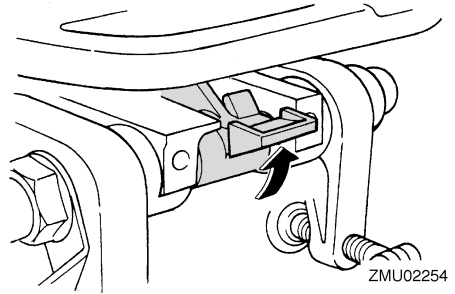
1. Plaats de gasgreep in de volledig gesloten stand.



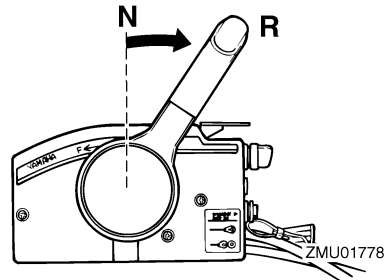
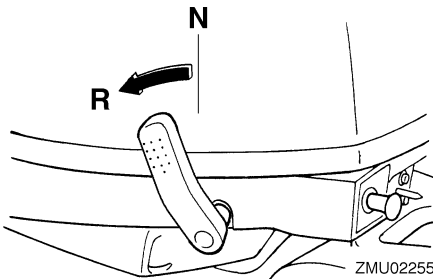
2. Controleer bij modellen uitgerust met een kantelvergrendelhendel of deze in de vergrendelde/onderste stand staat.



3. Verplaats de schakelhendel snel en vastberaden van neutraal in achteruit.



2. Trek de neutraal-vergrendeltrekker (indien voorzien) omhoog en verplaats de afstandsbedieningshendel snel en vastberaden van neutraal in achteruit.



DMU27820

Motor uitzetten

Vooraleer u de motor uitzet, moet u deze eerst enkele minuten laten afkoelen in vrijloop of bij laag toerental. Het is niet aan te raden de motor uit te zetten onmiddellijk na deze met hoge toerentallen te hebben gebruikt.

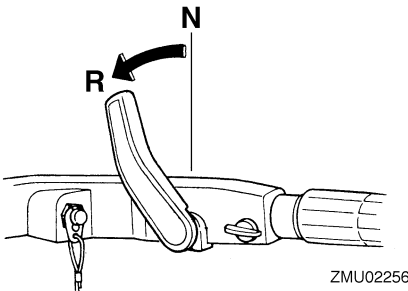
DMU27832

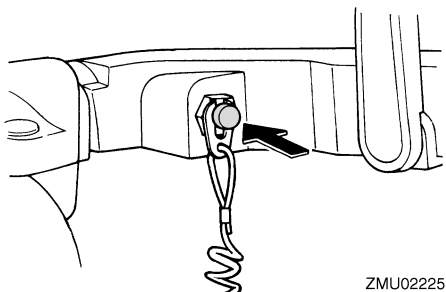
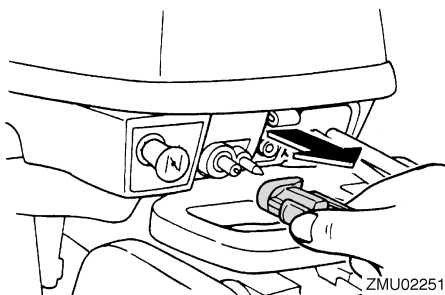
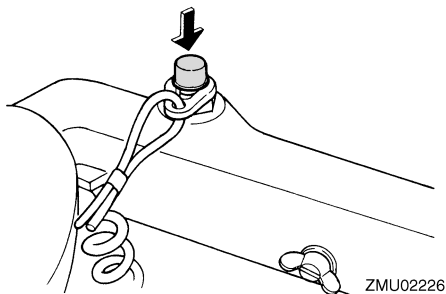
Procedure

1. Druk op de motorstopknop en houd hem ingedrukt tot de motor helemaal stilvalt.

Modellen met afstandsbediening

1. Controleer of de kantelvergrendelhendel in de vergrendelde stand staat.





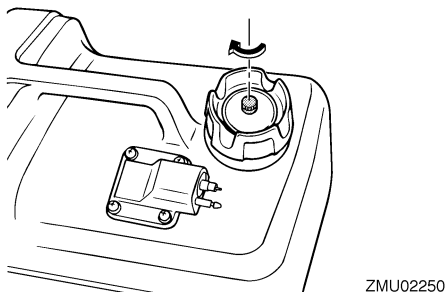
NOTA:

Als de buitenboordmotor is uitgerust met een motorstopshakelaarkoord, kan de motor ook worden uitgeschakeld door aan de koord te trekken en de borgplaat van de motorstopshakelaar te verwijderen.

DMU27851

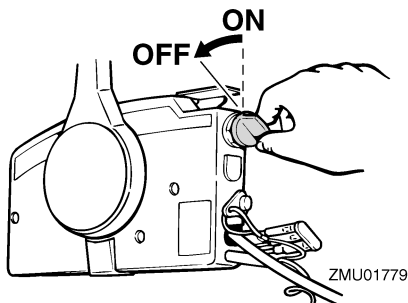
Procedure

2. Na het uitschakelen van de motor draait u de ontluchtingsschroef op de brandstoftankdop vast en draait u de brandstofkraanhendel of -knop in de gesloten stand, als uw motor daarmee is uitgerust.



3. Koppel de brandstofleiding los als u gebruik maakt van een externe brandstoftank.

1. Zet de hoofdschakelaar op "OFF" (uit).



2. Koppel na het uitzetten van de motor de brandstofleiding los of sluit de brandstofkraan als een brandstofleidingkoppelstuk of brandstofkraan op de boot is voorzien.
3. Draai de ontluchtingsschroef op de tankdop vast (indien voorzien).
4. Neem de sleutel uit als de boot onbewaakt zal worden achtergelaten.

NOTA:

De motor kan ook worden uitgezet door aan het snoer te trekken de clip uit de motorstop-schakelaar te verwijderen en dan de hoofdschakelaar naar "OFF" (uit) te verdraaien.

DMU27861

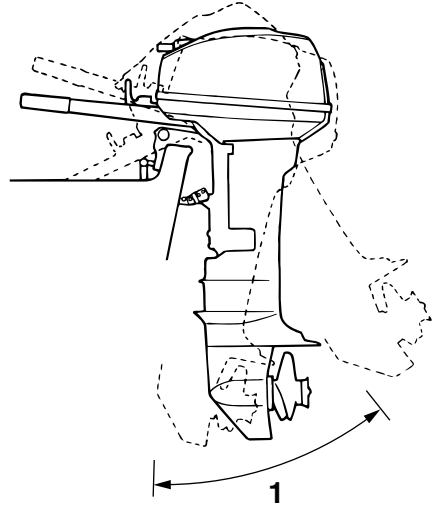
De buitenboordmotor trimmen

De trimhoek van de buitenboordmotor helpt de positie van de boeg van de boot in het water bepalen. Een correcte trimhoek helpt de prestaties en de zuinigheid verbeteren en vermindert tegelijk de belasting van de motor. Een correcte trimhoek is afhankelijk van de combinatie van boot, motor en propeller. De correcte trim wordt ook beïnvloed door variabelen zoals de lading in de boot, de zeeomstandigheden en de vaarsnelheid.

DWM00740

WAARSCHUWING

Te veel trim voor de werkingsomstandigheden (ofwel trim naar boven of trim naar beneden) kan ervoor zorgen dat de boot instabiel wordt en dat hij moeilijk bestuurbaar is. Dat doet de kans op een ongeluk toenemen. Als de boot onstabiel aanvoelt of als hij moeilijk te besturen is, vertraag dan en/of regel de trimhoek bij.



ZMU02043

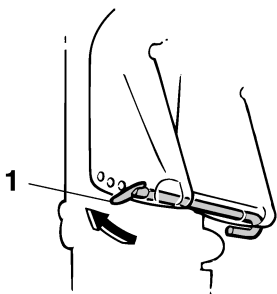
1. Trimbedieningshoek

DMU27871

Afstelling van de trimhoek bij modellen met een handbediend kantelmechanisme

In de klembeugel zijn 4 of 5 gaten voorzien om de trimhoek van de buitenboordmotor af te stellen.

1. Zet de motor af.
2. Verwijder de trimstang van de klembeugel terwijl u de buitenboordmotor een beetje naar boven kantelt.



ZMU02257

1. Trimstang

3. Steek de stang in het gewenste gat.

Om de boeg hoger te laten komen ("trim-out") dient de stang van de spiegel weg te worden bewogen.

Om de boeg lager te laten komen ("trim-in") dient de stang naar de spiegel toe te worden bewogen.

Voer tests uit met telkens een andere trimhoek om achter de stand te komen die het best past bij uw boot en de vaaromstandigheden.

DWM00400

WAARSCHUWING

- Zet de motor uit alvorens de trimhoek bij te regelen.
- Zorg dat u niet vastgeklemd raakt bij het verwijderen of het installeren van de stang.
- Wees voorzichtig als u voor het eerst een trimstand uitprobeert. Verhoog de snelheid geleidelijk en ga na of er zich geen tekenen van instabiliteit of besturingsproblemen voordoen. Een onjuiste trimhoek kan tot verlies van controle leiden.

NOTA:

De trimhoek van de buitenboordmotor wordt ongeveer 4 graden veranderd als de trimstang één gat wordt opgeschoven.

DMU27901

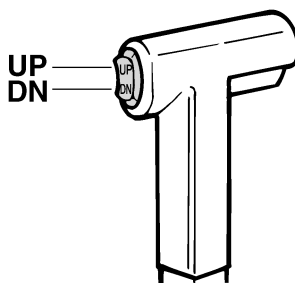
Afstelling van de trimhoek (modellen met kantelbekrachtiging)

DWM00750

WAARSCHUWING

- Zorg dat iedereen uit de buurt van de buitenboordmotor is wanneer u de kantelhoek bijregelt en dat er geen lichaamsdelen tussen de aandrijfeenheid en de motorbracket klem raken.
- Wees voorzichtig als u voor het eerst een trimstand uitprobeert. Verhoog de snelheid geleidelijk en ga na of er zich geen tekenen van instabiliteit of besturingsproblemen voordoen. Een onjuiste trimhoek kan tot verlies van controle leiden.
- Gebruik de kantelbekrachtigingsschakelaar op de onderbak (indien de motor daarmee uitgerust is) alleen wanneer de boot helemaal stil ligt en de motor afgezet is.

Kantel de motor in de gewenste hoek met de kantelbekrachtigingsschakelaar.



ZMU01720

NOTA:

Blijf binnen de trimbedieningshoek wanneer u de buitenboordmotor trimt met het kantelbekrachtigingssysteem.

Om de boeg hoger te laten komen (“trim-out”) dient de motor naar boven te worden gekanteld.

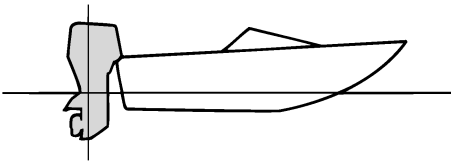
Om de boeg lager te laten komen (“trim-in”) dient de motor naar beneden te worden gekanteld.

Voer tests uit met telkens een andere trimhoek om achter de stand te komen die het best past bij uw boot en de vaaromstandigheden.

DMU27911

Boottrim instellen

Als de boot planeert, zal een boeg-omhoog houding leiden tot minder luchtweerstand, een grotere stabiliteit en een beter rendement. Dit is in het algemeen wanneer de kiellijn van de boot ongeveer 3 tot 5 graden omhoog wijst. Met de boeg omhoog kan de boot een grotere neiging hebben om naar links of rechts af te wijken. Compenseer deze afwijking terwijl u stuurt. De trim tab kan ook worden aangepast om dit effect te compenseren. Als de boeg van de boot omlaag is, verloopt het optrekken van staande start naar planeren gemakkelijker.

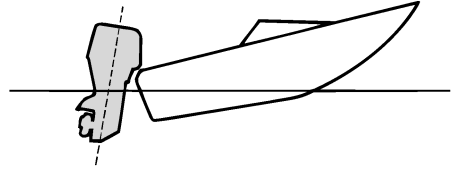


ZMU01784

Boeg omhoog

Te veel trim naar buiten brengt de boeg van de boot te hoog in het water. Prestaties en zuinigheid gaan achteruit omdat de romp van de boot het water wegduwt en er meer luchtweerstand optreedt. Een te sterk buitenwaartse trim kan de propeller ook doen ventileren,

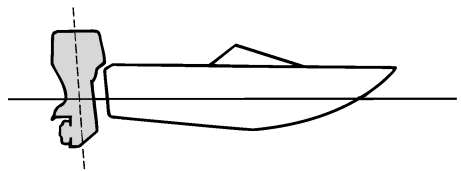
waardoor de prestaties nog verder worden verlaagd en de boot kan beginnen “springen” in het water, waardoor schipper en passagiers overboord kunnen worden gegooid.



ZMU01785

Boeg omlaag

Te veel binnenwaartse trim doet de boot door het water ploegen, waardoor het brandstofverbruik stijgt en de snelheid moeilijk kan worden opgevoerd. Varen met te veel binnenwaartse trim aan hogere snelheden maakt de boot ook instabiel. De weerstand aan de boeg wordt sterk verhoogd, waardoor het gevaar voor “boegsturen” toeneemt en de boot moeilijk en gevaarlijk te besturen wordt.



ZMU01786

NOTA:

Afhankelijk van het boottype kan de trimhoek van de buitenboordmotor weinig invloed hebben op de trim van de boot tijdens het gebruik.

Werking

DMU27931

Omhoog en omlaag kantelen

Als de motor voor langere tijd wordt uitgezet of als de boot in ondiep water wordt aange-meerd, moet de buitenboordmotor omhoog worden gekanteld om de propeller en behuizing te beschermen tegen schade door aanvaring met hindernissen, alsook om corrosie door zoutinwerking te verminderen.

DWM00220

WAARSCHUWING

Zorg dat iedereen uit de buurt van de buitenboordmotor is wanneer u hem kantelt en dat er geen lichaamsdelen tussen de aandrijfeenheid en de motorbracket klem raken.

DWM00250

WAARSCHUWING

Lekkende brandstof zorgt voor brandgevaar. Als de buitenboordmotor voorzien is van een brandstofleidingkoppelstuk, ont-koppel dan de brandstofleiding of draai de brandstofkraan dicht als de buitenboordmotor meer dan een paar minuten wordt gekanteld. Anders zou er brandstof kunnen gaan lekken.

DCM00241

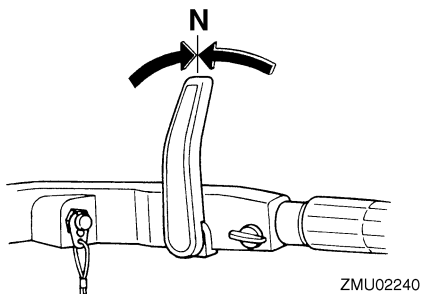
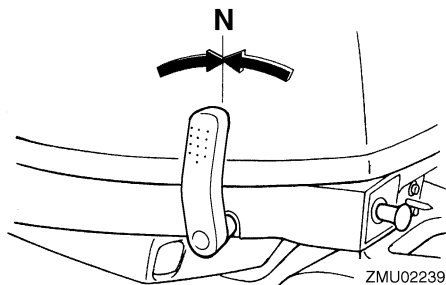
OPGELET:

- Vooraleer de buitenboordmotor te kantelen, moet u de motor uitzetten door de procedure te volgen op de pagina 31. Kantel de buitenboordmotor nooit terwijl de motor draait. Dit kan immers ernstige schade door oververhitting veroorzaken.
- Kantel de motor niet omhoog door tegen de stuurhendel te duwen (indien voorzien), want hierdoor kan de hendel breken.

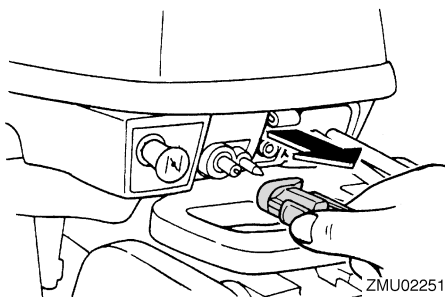
DMU27975

Procedure voor het naar boven kantelen (modellen met handbediend kantelsysteem)

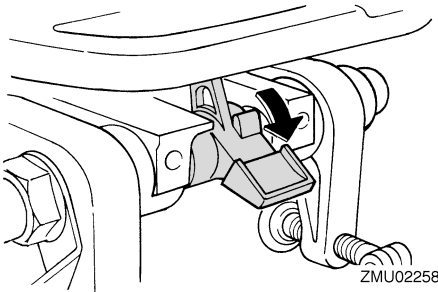
1. Plaats de schakelhendel in neutraal.



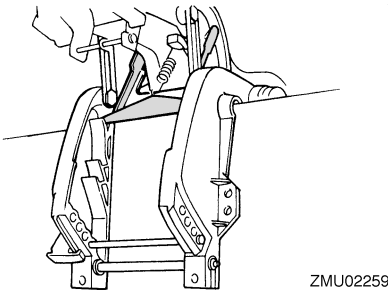
2. Koppel de brandstofleiding los van de buitenboordmotor.



3. Plaats de kantelvergrendelhendel (indien voorzien) in de vrijgave/opwaartse stand.



4. Trek de ondiep-waterhendel omhoog (indien voorzien).
5. Houd de achterkant van de motorkap met één hand vast en kantel de motor volledig omhoog.
6. Duw de kantelsteunknop in de klembeugel. Anders zal de kantelsteunstang automatisch naar de vergrendelde stand verdraaien.



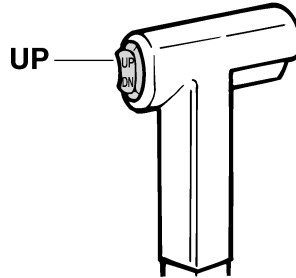
DMU28004

Procedure voor het naar boven kantelen

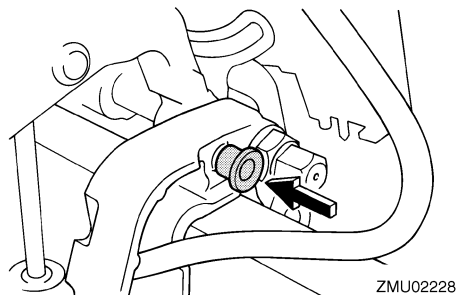
Modellen met trim- en kantelbekrachtiging / modellen met kantelbekrachtiging

1. Plaats de afstandsbedieningshendel / de schakelhendel in neutraal.
2. Koppel de brandstofleiding los van de buitenboordmotor of sluit de brandstofkraan.

3. Druk op de trim- en kantelbekrachtigingschakelaar / kantelbekrachtigingsschakelaar "UP" (omhoog) tot de buitenboordmotor volledig omhoog gekanteld is.



4. Duw de kantelsteunknop in de klembeugel of trek de kantelsteunhendel naar u toe om de motor te ondersteunen.



DWM00260

WAARSCHUWING

Zorg ervoor dat de buitenboordmotor ondersteund wordt door de kantelsteunknop of de kantelsteunhendel als hij gekanteld is. Anders zou hij plots kunnen terugvalen als de olie in de trim- en kantelbekrachtigingseenheid druk verliest.

5. Modellen uitgerust met trimstaven: Zodra de buitenboordmotor wordt ondersteund door de kantelsteunhendel, drukt u op de

Werking

trim- en kantelbekrachtigingsschakelaar "DN" (omlaag) om de trimstaven in te trekken.

DCM00250

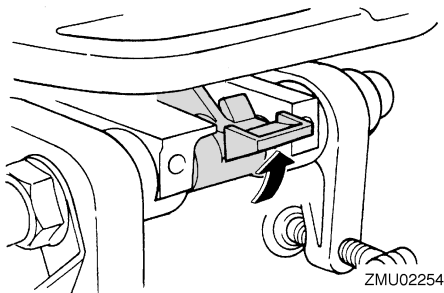
OPGELET:

Zorg ervoor dat de trimstangen volledig ingetrokken zijn bij het aanmeren. Daardoor worden ze beschermd tegen aangroeiing en roest, zodat het trim- en kantelbekrachtigingsmechanisme niet wordt beschadigd.

DMU30190

Procedure voor omlaag kantelen (modellen met handbediend kantelsysteem)

1. Zet de kantelvergrendelhendel in de vergrendelstand.



2. Kantel de motor een beetje naar omhoog tot de kantelsteunstang automatisch wordt ontgrendeld.
3. Laat de motor langzaam zakken.

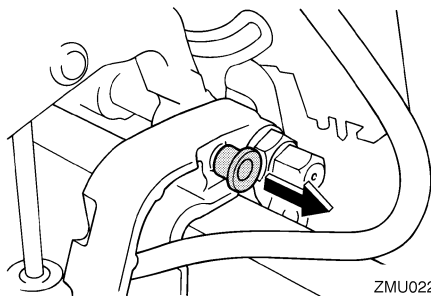
DMU28052

Procedure voor omlaag kantelen

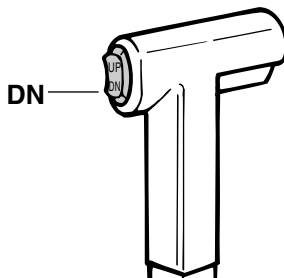
Modellen met trim- en kantelbekrachtiging / modellen met kantelbekrachtiging

1. Duw de kantelbekrachtigings- / trim- en kantelbekrachtigingsschakelaar "UP" (omhoog) tot de buitenboordmotor wordt ondersteund door de kantelstang en de kantelsteunhendel / kantelsteunknop vrijkomt.

2. Laat de kantelsteunhendel los of trek de kantelsteunknop uit.



3. Duw de kantelbekrachtigings- / trim- en kantelbekrachtigingsschakelaar "DN" (omlaag) om de buitenboordmotor in de gewenste stand te laten zakken.



DMU28060

Varen in ondiep water

De buitenboordmotor kan gedeeltelijk omhoog worden gekanteld om in ondiep water te kunnen varen.

DMU28071

Varen in ondiep water (modellen met een handbediend kantelmechanisme)

DWM00710

WAARSCHUWING

- Zet de schakelinrichting in neutraal alvorens het systeem om in ondiep water te varen te gebruiken.
- Vaar zo traag mogelijk als u het systeem om in ondiep water te varen gebruikt. Het kantelvergrendelingsmechanisme

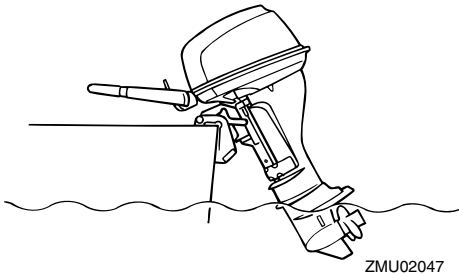
werkt niet als het systeem om in ondiep water te varen wordt gebruikt. Als u dan onderwater een hindernis zou raken, zou de buitenboordmotor uit het water worden getild, met verlies van controle tot gevolg.

- Draai de buitenboord nooit 180° om achteruit te varen. Zet de schakelinrichting in achteruit als u achteruit wil varen.
- Wees extra voorzichtig bij het achteruit varen. Te veel achterwaartse stuwkracht kan ervoor zorgen dat de buitenboordmotor uit het water wordt getild, waardoor de kans op een ongeluk en verwondingen toeneemt.
- Zet de buitenboordmotor terug in de normale stand zodra de boot in dieper water is.

DCM00260

OPGELET:

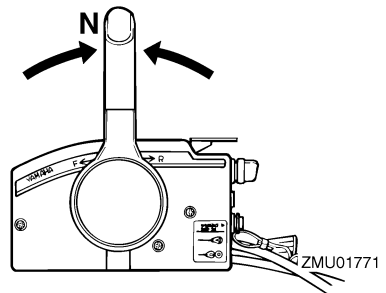
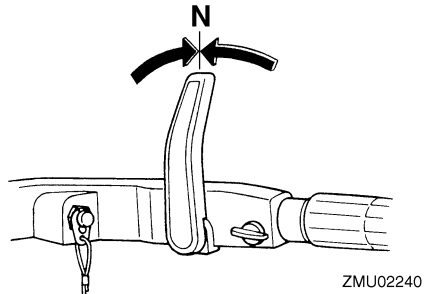
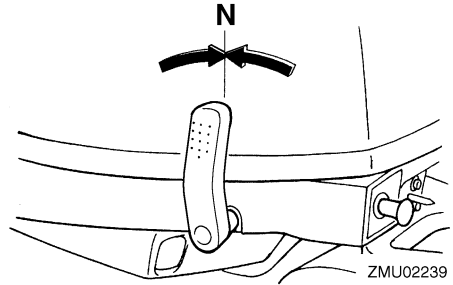
Kantel de buitenboordmotor nooit zo hoog dat de koelwaterinlaat in het startstuk boven het wateroppervlak komt wanneer u in ondiep water gaat varen. Dat zou ernstige schade door oververhitting kunnen veroorzaken.



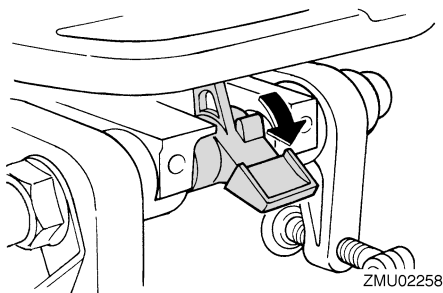
DMU28123

Procedure

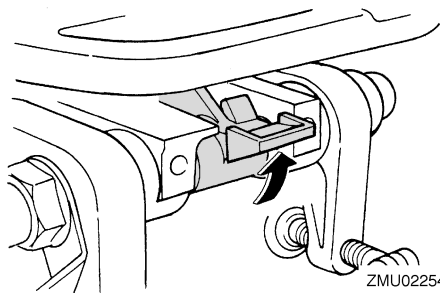
1. Plaats de schakelhendel in neutraal.



2. Plaats de kantelvergrendelhendel (in de vrijgave/opwaartse stand).



3. Kantel de buitenboordmotor lichtjes omhoog. De kantelsteunstang wordt automatisch vergrendeld, waardoor de buitenboordmotor wordt ondersteund in een gedeeltelijk omhoog gekantelde stand.



5. Kantel de buitenboordmotor lichtjes omhoog tot de kantelsteunstang automatisch terugkeert naar de vrije stand.
6. Laat de buitenboordmotor voorzichtig zakken tot de normale positie.

DMU28090

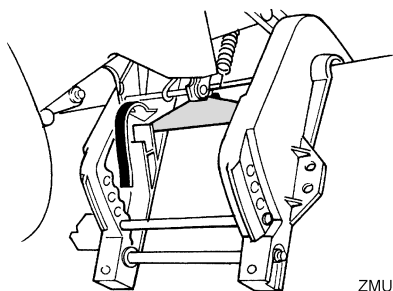
Modellen met trim- en kantelbekrachtiging / modellen met kantelbekrachtiging

De buitenboordmotor kan gedeeltelijk worden omhoog gekanteld om gebruik in ondiep water mogelijk te maken.

DWM00660

WAARSCHUWING

- Zet de schakelinrichting in neutraal alvorens de motor in te stellen om in ondiep water te varen.
- Zet de buitenboordmotor terug in de normale stand zodra de boot in dieper water is.



NOTA:

Deze buitenboordmotor heeft 2 standen voor varen in ondiep water.

4. Om de buitenboordmotor weer in de normale bedrijfsstand te zetten, de schakelhendel in neutraal zetten en dan de kantelvergrendelhendel in de vergrendelde/neerwaartse stand plaatsen.

DCM00260

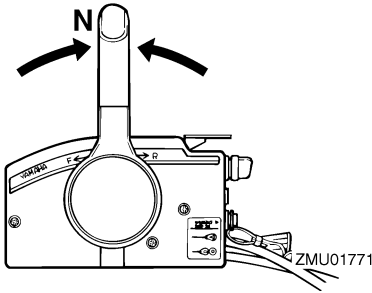
OPGELET:

Kantel de buitenboordmotor nooit zo hoog dat de koelwaterinlaat in het staartstuk boven het wateroppervlak komt wanneer u in ondiep water gaat varen. Dat zou ernstige schade door oververhitting kunnen veroorzaken.

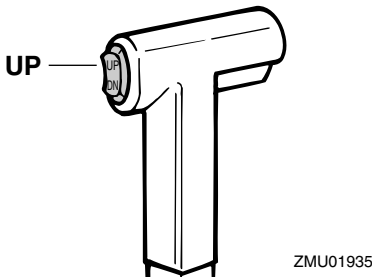
DMU28183

Procedure voor modellen met trim- en kantelbekrachtiging/kantelbekrachtiging

1. Zet de schakelhendel in neutraal.



2. Kantel de buitenboordmotor lichtjes omhoog tot de gewenste positie met behulp van de trim/kantelbekrachtigingsschakelaar.



3. To return the buitenboordmotor to the normal running position, press the power trim / tilt switch and slowly tilt the buitenboordmotor down.

DMU28190

Varen in andere omstandigheden

Varen in zeewater

Na varen in zeewater moet u de koelwaterdoorgangen uitspoelen met zoet water om te voorkomen dat deze verstopt raken met zoutafzettingen.

NOTA: _____

Voor uitspoelinstructies voor het koelsysteem, zie pagina 44.

Varen in troebel water

Yamaha raadt ten zeerste aan de optionele verchroomde waterpompkit te gebruiken als u de buitenboordmotor in troebel (modderig) water moet gebruiken.

Onderhoud

DMU28213

Technische gegevens

Maat:

Totale lengte:

- F6AMH 927 mm (36.5 in)
- F6BMH 927 mm (36.5 in)
- F8CMH 927 mm (36.5 in)
- FT8DMH 1038 mm (40.9 in)
- FT8DEP 552 mm (21.7 in)
- FT8DE 552 mm (21.7 in)

Totale breedte:

- F6AMH 377 mm (14.8 in)
- F6BMH 377 mm (14.8 in)
- F8CMH 377 mm (14.8 in)
- FT8DMH 371 mm (14.6 in)
- FT8DEP 312 mm (12.3 in)
- FT8DE 312 mm (12.3 in)

Totale hoogte S:

- F6AMH 998 mm (39.3 in)
- F6BMH 998 mm (39.3 in)
- F8CMH 998 mm (39.3 in)

Totale hoogte L:

- F6AMH 1125 mm (44.3 in)
- F6BMH 1125 mm (44.3 in)
- F8CMH 1125 mm (44.3 in)
- FT8DMH 1187 mm (46.7 in)
- FT8DEP 1187 mm (46.7 in)
- FT8DE 1187 mm (46.7 in)

Totale hoogte X:

- FT8DMH 1255 mm (49.4 in)
- FT8DE 1255 mm (49.4 in)

Spiegel hoogte S:

- F6AMH 435 mm (17.1 in)
- F6BMH 435 mm (17.1 in)
- F8CMH 435 mm (17.1 in)

Spiegel hoogte L:

- F6AMH 562 mm (22.1 in)
- F6BMH 562 mm (22.1 in)
- F8CMH 562 mm (22.1 in)
- FT8DMH 557 mm (21.9 in)
- FT8DEP 557 mm (21.9 in)
- FT8DE 557 mm (21.9 in)

Spiegel hoogte X:

- FT8DMH 625 mm (24.6 in)
- FT8DE 625 mm (24.6 in)

Gewicht (AL) S:

- F6AMH 37.0 kg (82 lb)
- F6BMH 37.0 kg (82 lb)
- F8CMH 37.0 kg (82 lb)

Gewicht (AL) L:

- F6AMH 38.5 kg (85 lb)
- F6BMH 38.5 kg (85 lb)
- F8CMH 38.5 kg (85 lb)
- FT8DMH 44.0 kg (97 lb)
- FT8DEP 49.0 kg (108 lb)
- FT8DE 44.0 kg (97 lb)

Gewicht (AL) X:

- FT8DE 45.0 kg (99 lb)
- FT8DMH 45.0 kg (99 lb)

Prestatie:

Volle-gas bedrijfsbereik:

- F6AMH 4500–5500 omw/min
- F6BMH 4000–5000 omw/min
- F8CMH 5000–6000 omw/min
- FT8DMH 5000–6000 omw/min
- FT8DEP 5000–6000 omw/min
- FT8DE 5000–6000 omw/min

Maximum uitgangsvermogen:

- F6AMH 4.4 kWbij5000 omw/min (6 PKbij5000 omw/min)
- F6BMH 3.7 kWbij4500 omw/min (5 PKbij4500 omw/min)
- F8CMH 5.9 kWbij5500 omw/min (8 PKbij5500 omw/min)
- FT8DMH 5.9 kWbij5500 omw/min (8 PKbij5500 omw/min)
- FT8DEP 5.9 kWbij5500 omw/min (8 PKbij5500 omw/min)
- FT8DE 5.9 kWbij5500 omw/min (8 PKbij5500 omw/min)

Vrijlooptoerental (in neutraal):

- 1050 ±50 omw/min

Motor:

Type:

- 4-takt L

Slag:

- 197.0 cm³ (12.02 cu.in)

Boring × slag:

- 56.0 × 40.0 mm (2.20 × 1.57 in)

Ontstekingsstelsel:

- CDI

Bougie (NGK):

- BR6HS-10

Electrode afstand bougie:

- 0.9–1.0 mm (0.035–0.039 in)

Besturingssysteem:

F6AMH Stuurhendel
F6BMH Stuurhendel
F8CMH Stuurhendel
FT8DMH Stuurhendel
FT8DEP Afstandsbediening
FT8DE Afstandsbediening

Startsysteem:

F6AMH Manuele
F6BMH Manuele
F8CMH Manuele
FT8DMH Manuele
FT8DEP Elektrische starter
FT8DE Elektrische starter

Carburateur met start systeem:

Chokeklep

Klepspel (koude motor) IL:

0.15–0.20 mm (0.0059–0.0079 in)

Klepspel (koude motor) UL:

0.20–0.25 mm (0.0079–0.0098 in)

Accu:

Min. koudstartstroomsterkte (CCA/EN):

FT8DEP 347.0 A
FT8DE 347.0 A

Min. nominaal vermogen (20HR/IEC):

FT8DEP 40.0 A/u
FT8DE 40.0 A/u

Alternatorvermogen:

6.0 A

Aandrijvingseenheid:

Tandwielposities:

Vooruit - Neutraal - Achterruit

Overbrengingsverhouding:

F6AMH 2.08 (27/13)
F6BMH 2.08 (27/13)
F8CMH 2.08 (27/13)
FT8DMH 2.92 (38/13)
FT8DEP 2.92 (38/13)
FT8DE 2.92 (38/13)

Trim- en kantelsysteem:

F6AMH Handbediend kantelsysteem
F6BMH Handbediend kantelsysteem
F8CMH Handbediend kantelsysteem
FT8DMH Handbediend kantelsysteem
FT8DEP Kantelbekrachtiging
FT8DE Handbediend kantelsysteem

Propellermerkten:

F6AMH N
F6BMH N
F8CMH N
FT8DMH R
FT8DEP R
FT8DE R

Brandstof en olie:

Aanbevolen brandstof:

Normale loodvrije benzine

Min. research octaangetal:

90

Brandstoftank inhoud:

12 L (3.17 US gal) (2.64 Imp.gal)

Aanbevolen motorolie:

4-takt motorolie

Motorolie type API:

API SE, SF, SG, SH, SJ

Motorolie type SAE:

SAE10W-30, SAE10W-40

Smearing:

Oliecarter

Motoroliehoeveelheid (zonder oliefilter):

0.8 L (0.85 US qt) (0.70 Imp.qt)

Aanbevolen tandwielolie:

Tandwielkastolie (SAE 90)

Tandwieloliehoeveelheid:

F6AMH 150.0 cm³ (5.07 US oz) (5.29 Imp.oz)
F6BMH 150.0 cm³ (5.07 US oz) (5.29 Imp.oz)
F8CMH 150.0 cm³ (5.07 US oz) (5.29 Imp.oz)
FT8DMH 370.0 cm³ (12.51 US oz) (13.05 Imp.oz)
FT8DEP 370.0 cm³ (12.51 US oz) (13.05 Imp.oz)
FT8DE 370.0 cm³ (12.51 US oz) (13.05 Imp.oz)

Aanspankoppel:

Bougie:

25.0 Nm (18.4 ft-lb) (2.55 kgf-m)

Propellermoer:

F6AMH 17.0 Nm (12.5 ft-lb) (1.73 kgf-m)
F6BMH 17.0 Nm (12.5 ft-lb) (1.73 kgf-m)
F8CMH 17.0 Nm (12.5 ft-lb) (1.73 kgf-m)
FT8DMH 21.0 Nm (15.5 ft-lb) (2.14 kgf-m)
FT8DEP 21.0 Nm (15.5 ft-lb) (2.14 kgf-m)
FT8DE 21.0 Nm (15.5 ft-lb) (2.14 kgf-m)

Motorolieaftapbout:

24.0 Nm (17.7 ft-lb) (2.45 kgf-m)

Onderhoud

DMU28222

Vervoer en opslag van de buitenboordmotor

DWM00690

WAARSCHUWING

- **Lekkende brandstof zorgt voor brandgevaar.** Draai de ontluchtingsschroef en de brandstofkraan dicht als de buitenboordmotor moet worden vervoerd of opgeborgen. Anders zou er brandstof kunnen gaan lekken.
- **WEES VOORZICHTIG** als u een brandstoftank vervoert (zowel in een boot als in een wagen).
- **Vul een brandstofcontainer nooit volledig.** Benzine zet aanzienlijk uit met de warmte en zet de container dan onder druk. De brandstof kan dan beginnen te lekken en voor potentieel brandgevaar zorgen.

DWM00700

WAARSCHUWING

Kom nooit onder het staartstuk als het gekanteld is, zelfs niet als de kantelsteunhendel vergrendeld is. Als de buitenboordmotor per ongeluk valt, kan dat ernstige verwondingen veroorzaken.

DCM00660

OPGELET:

Gebruik de kantelsteunhendel of de kantelsteunknop niet om de boot te slepen. De buitenboordmotor zou daardoor kunnen lostrillen van de kantelsteun en vallen. Als de boot niet kan worden gesleept met de motor in de normale stand, gebruik dan een bijkomend steunstuk om de motor in de gekantelde stand vast te zetten.

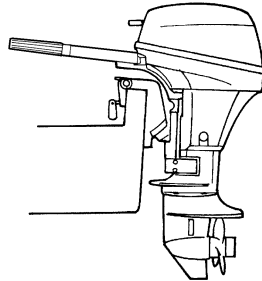
De buitenboordmotor moet gesleept en opgeborgen worden in de normale vaarstand. Als er te weinig ruimte is op de weg voor die

stand, sleep de buitenboordmotor dan in de gekantelde stand en maak gebruik van een motorsteun zoals een spiegelstang. Raadpleeg uw Yamaha-dealer voor meer details.

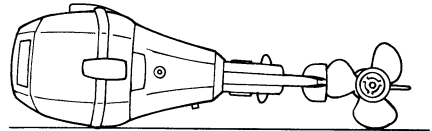
DMU28235

Met knevelbouten gemonteerde modellen

Als de niet op een boot gemonteerde buitenboordmotor vervoerd of opgeborgen wordt, moet hij in de getoonde stand worden gehouden.



ZMU02263



ZMU02264

NOTA:

Leg een doek of iets dergelijks onder de buitenboordmotor om hem niet te beschadigen.

DMU28241

Opberging van de buitenboordmotor

Wanneer u uw Yamaha-buitenboordmotor gedurende een lange periode (2 maand of langer) opbergt, dient u verschillende belangrijke procedures uit te voeren om beschadiging te voorkomen.

Het is aan te raden om uw buitenboordmotor een onderhoudsbeurt te laten geven door een erkende Yamaha-dealer voor u hem opbergt. U kan echter zelf met een minimum aan gereedschap de volgende procedures uitvoeren.

DCM01080

OPGELET:

- Om problemen te voorkomen die veroorzaakt worden door olie die vanuit het oliecarter in de cilinder terechtkomt, moet de buitenboordmotor in de getoonde stand worden gehouden als hij wordt vervoerd of opgeborgen. Als de buitenboordmotor liggend (niet rechtop) wordt vervoerd of opgeborgen, leg hem dan op een kussen nadat de motorolie afgetapt is.
- Leg de buitenboordmotor niet op zijn zij voordat het koelwater helemaal is afgetapt, anders kan het water langs het uitlaatkanaal in de cilinder terechtkomen en motorpech veroorzaken.
- Berg de buitenboordmotor op op een droge, goed verluchte plaats, waar hij niet aan rechtstreeks zonlicht is blootgesteld.

DMU28301

Procedure

DMU28332

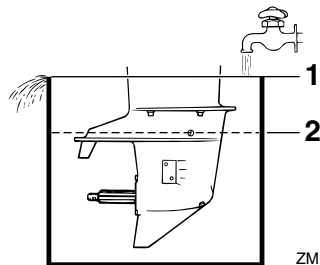
Spelen in een testtank

DCM00300

OPGELET:

Laat de motor niet draaien zonder hem te voorzien van koelwater. Anders wordt de waterpomp van de motor beschadigd of loopt de motor schade op door oververhitting. Alvorens de motor te starten, moet worden gecontroleerd of de koelwatermantels wel worden voorzien van water.

1. Was het buitenboordmotorlichaam met zoet water. Voor meer informatie, zie pagina 48.
2. Ontkoppel de brandstofleiding van de motor of sluit de brandstofkraan (als er één is).
3. Verwijder de motorkap en het geluidsdemperdeksel. Verwijder de propeller.
4. Installeer de buitenboordmotor op de testtank. Vul de tank met zoet water tot boven het peil van de anticaviteitsplaat.



1. Wateroppervlak
2. Laagste waterpeil

DCM00290

OPGELET:

Als het peil van het vers water onder het peil van de anticaviteitsplaat komt of als de watervoorraad niet groot genoeg is, kan de motor vastlopen.

5. Het koelsysteem moet worden gespoeld om te voorkomen dat het verstopt raakt met zout, zand of vuil. Bovendien moet de motor worden geconserveerd/gesmeerd om motorbeschadiging door roest te voorkomen. Voer het spoelen en het conserveren tegelijkertijd uit.

DWM00090

⚠ WAARSCHUWING

- Verwijder of raak geen elektrische onderdelen aan bij het starten of als de motor draait.

Onderhoud

● Hou handen, haar en kleren uit de buurt van het vliegwiel en andere draaiende onderdelen als de motor draait.

6. Laat de motor met een snelle vrijloop gedurende enkele seconden in neutrale stand draaien.
7. Net voor u de motor afzet sproeit u snel “conserverings olie” in elke carburator of in de conserveeropening van het geluidsdemperdeksel (als de motor daarmee is uitgerust). Als dat op de juiste manier gebeurt, zal de motor buitensporig beginnen te roken en bijna afslaan.
8. Verwijder de buitenboordmotor van de testtank.
9. Installeer het geluidsdemperdeksel / de dop van de conserveeropening en de motorkap.
10. Als er geen “conserverings olie” voorhanden is, laat de motor dan in snelle vrijloop draaien tot het brandstofsysteem leeg is en hij stilvalt.
11. Tap al het koelwater af. Reinig het motorlichaam grondig.
12. Als er geen “conserverings olie” voorhanden is, verwijder dan de bougie(s). Giet een theelepel zuivere motorolie in elke cilinder. Zwengel de motor enkele keren met de hand aan. Breng de bougie(s) weer aan.
13. Laat de brandstoftank leeglopen.

NOTA:

Bewaar de brandstoftank op een droge, goed geventileerde plaats, buiten het bereik van rechtstreeks zonlicht.

DMU28400

Smering (met uitzondering van de modellen met olie-inspuiting)

1. Smeer de schroefraad van de bougie(s), installeer de bougie(s) en draai ze aan volgens de specificaties. Voor meer informatie over het installeren van bougies zie pagina 52.
2. Ververs de tandwielolie. Voor instructies, zie pagina 59. Controleer de olie op de aanwezigheid van water, wat op een lekke dichting wijst. Voor de motor in gebruik kan worden genomen moet een lekke dichting door een erkende Yamaha-dealer worden vervangen.
3. Smeer al de smeefittings. Voor meer details, zie pagina 51.

DMU28430

Verzorging van de accu

DWM00330

WAARSCHUWING

Elektrolytische vloeistof voor de accu is gevaarlijk; ze bevat zwavelzuur en si daardoor giftig en zeer bijtend.

Neem steeds de volgende voorzorgsmaatregelen:

- Vermijd lichamelijk contact met elektrolytische vloeistof aan gezien dat ernstige brandwonden en permanente oogletsels kan veroorzaken.
- Draag oogbescherming als u met of in de buurt van accu's werkt.

Tegengif (UITWENDIG):

- HUID - Spoel met water.
- OGEN - Spoel gedurende 15 minuten met water en roep onmiddellijk de hulp van een arts in.

Tegengif (INWENDIG):

- Drink grote hoeveelheden water of melk, gevolgd door gebrande magnesia, geklopt ei of plantaardige olie. Roep onmiddellijk de hulp van een arts in.

Accu's produceren ook ontplofbaar waterstofgas; vandaar dat u steeds de volgende voorzorgsmaatregelen moet nemen:

- Laad de accu's op een goed verluchte plaats.
- Hou accu's uit de buurt van vuur, vonken of open vlammen (bijvoorbeeld: lasuitrusting, brandende sigaretten enz.).
- **ROOK NIET** als u accu's laadt of hanteert.

HOU ACCU'S EN ELEKTROLYTISCHE VLOEISTOF UIT DE BUURT VAN KINDEREN.

Accu's verschillen van fabrikant tot fabrikant. Daardoor kunnen de onderstaande procedures niet altijd van toepassing zijn. Raadpleeg de instructies van uw accufabrikant.

Procedure

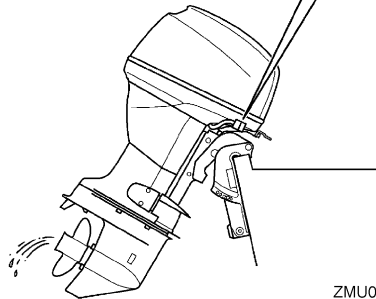
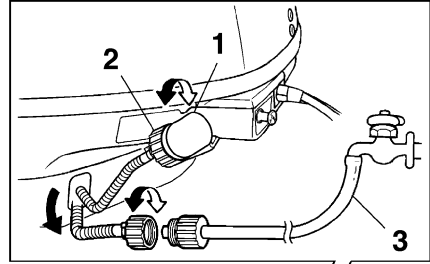
1. Koppel de accu los en verwijder hem uit de boot. Koppel altijd eerst de zwarte negatieve kabel los anders bestaat de kans dat er zich een kortsluiting voordoet.
2. Reinig de accumulanten en -polen. Vul elke cel tot aan het bovenste merkteken met gedistilleerd water.
3. Bewaar de accu op een horizontaal oppervlak in een koele, droge en goed verluchte plaats waar hij niet aan rechtstreeks zonlicht is blootgesteld.
4. Controleer ten minste één keer per maand de specifieke graviteit van het elektrolyt en herlaad de accu als dat nodig is. Zo verlengt u de levensduur van de accu.

DMU28440

Spoelen van het motorblok

Voor een grondige spoeling dient u de procedure onmiddellijk na het afzetten van de motor uit te voeren.

1. Zet de motor af en schroef het tuinslangkoppelstuk van de fitting op de onderbak.



ZMU02265

1. Fitting
 2. Tuinslangkoppelstuk
 3. Tuinslang
2. Schroef het tuinslangkoppelstuk op een tuinslang die aangesloten is op een zoetwatervoorzieningsinstallatie.
 3. Draai de waterkraan open (de motor mag niet draaien) en laat het water gedurende ongeveer 15 minuten door de koelwatermantel stromen. Draai de waterkraan dicht en ontkoppel de tuinslang.
 4. Installeer na het spoelen het tuinslangkoppelstuk opnieuw op de fitting op de onderbak. Zet het koppelstuk stevig vast.

DCM00540

OPGELET:

Laat bij normaal gebruik het tuinslangkoppelstuk niet los op de onderbakfitting liggen of de tuinslang niet los hangen. Het water zou dan uit het koppelstuk lekken in plaats van de motor te koelen, waardoor hij ernstig oververhit kan raken. Zorg er

Onderhoud

voor dat het koppelstuk goed vastgemaakt wordt aan de fitting na het spoelen van de motor.

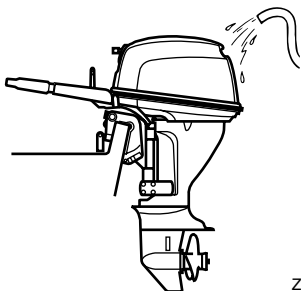
NOTA:

- Als u de motor spoelt terwijl de boot zich in het water bevindt, is het beter om de buitenboordmotor zo te kantelen dat hij volledig uit het water is getild.
 - Voor instructies betreffende het spoelen van het koelsysteem, zie pagina 44.
-

DMU28450

Reiniging van de buitenboordmotor

Was na gebruik de buitenkant van de buitenboordmotor met zoet water. Spoel het koelsysteem met zoet water.



ZMU02052

NOTA:

Voor instructies voor het spoelen van het koelsysteem, zie pagina 44.

DMU28460

Controle van het geleverde oppervlak van de motor

Controleer de motor op krassen, inkepingen en afbladderende verf. Plaatsen waar de verf beschadigd is zijn vatbaarder voor roest. Reinig en verf die plaatsen indien nodig. Retoucheerverf is verkrijgbaar bij uw Yamaha-dealer.

DMU28474

Periodiek onderhoud

DWM01070

WAARSCHUWING

Zet tenzij anders vermeld de motor af alvorens onderhoudswerkzaamheden uit te voeren. Als u niet vertrouwd bent met motoronderhoud, moet dat werk door uw Yamaha-dealer of een andere bevoegde mecaniciens worden uitgevoerd.

DMU28510

Vervangingsonderdelen

Als er vervangingsonderdelen nodig zijn, gebruik dan alleen echte Yamaha-onderdelen of onderdelen van hetzelfde type, met dezelfde sterkte en gemaakt uit gelijkwaardige materialen. Een onderdeel van slechte kwaliteit kan slecht werken en het verlies aan controle dat daar het gevolg van is, kan de bestuurder en de passagiers in gevaar brengen. Echte Yamaha-onderdelen en -accessoires zijn verkrijgbaar bij uw Yamaha-dealer.

DMU28521

Onderhoudsschema

De frequentie van de onderhoudswerkzaamheden mag worden aangepast aan de werkingsomstandigheden, maar de volgende tabel geeft algemene richtlijnen. Raadpleeg de secties in dit hoofdstuk voor de uitleg bij elke handeling die specifiek is voor de eigenaar.

Het “●”-teken geeft de onderzoeken aan die u zelf mag uitvoeren.

Het “○”-teken geeft het werk aan dat moet worden uitgevoerd door uw Yamaha-dealer.

Item	Handelingen	In het begin		Om de	
		10 uur (1 maand)	50 uur (3 maand)	100 uur (6 maand)	200 uur (1 jaar)
Anode(n) (externe)	Controle / vervanging		●/○	●/○	
Anode(n) (interne)	Controle / vervanging				○
Accu	Controle / opladen	●/○			
Koelwatermantels	Reiniging		●	●	
Motorkapklembeugel	Controle				●
Brandstoffilter (wegwerptype)	Inspectie / vervanging	●/○	●/○	●/○	
Brandstofsysteem	Controle	●	●	●	
Brandstoftank (Yamaha draagbare tank)	Inspectie / reinigen				●
Tandwielolie	Vervanging	●		●	
Smeerpunten	Smering			●	
Vrijlooptoerental (modellen met carburator)	Inspectie / afstelling	●/○		●/○	
Trim- en kantelbekrachtigingseenheid	Controle				○
Propeller en splitpen	Controle / vervanging		●	●	
Schakelverbinding / schakelkabel	Controle / afstelling				○
Thermostaat	Controle				○
Gasklepverbinding / gaskabel / gasklepopenning	Controle / afstelling				○
Waterpomp	Controle				○
Motorolie	Controle / vervanging	●		●	
Oliefilter (ingebouwd oliecarter)	Inspectie / reinigen / vervangen				○
Bougie(s)	Reiniging / afstelling / vervanging	●			●
Distributieriem	Controle / vervanging			○	○

Onderhoud

Item	Handelingen	In het begin		Om de	
		10 uur (1 maand)	50 uur (3 maand)	100 uur (6 maand)	200 uur (1 jaar)
Klepspeling (OHC, OHV)	Inspectie / afstelling	<input type="radio"/>		<input type="radio"/>	

NOTA:

Nadat de motor in zout, troebel of modderig water is gebruikt, moet hij met zuiver water worden afgespoeld.

DMU28871

Onderhoudsschema (bijkomend)

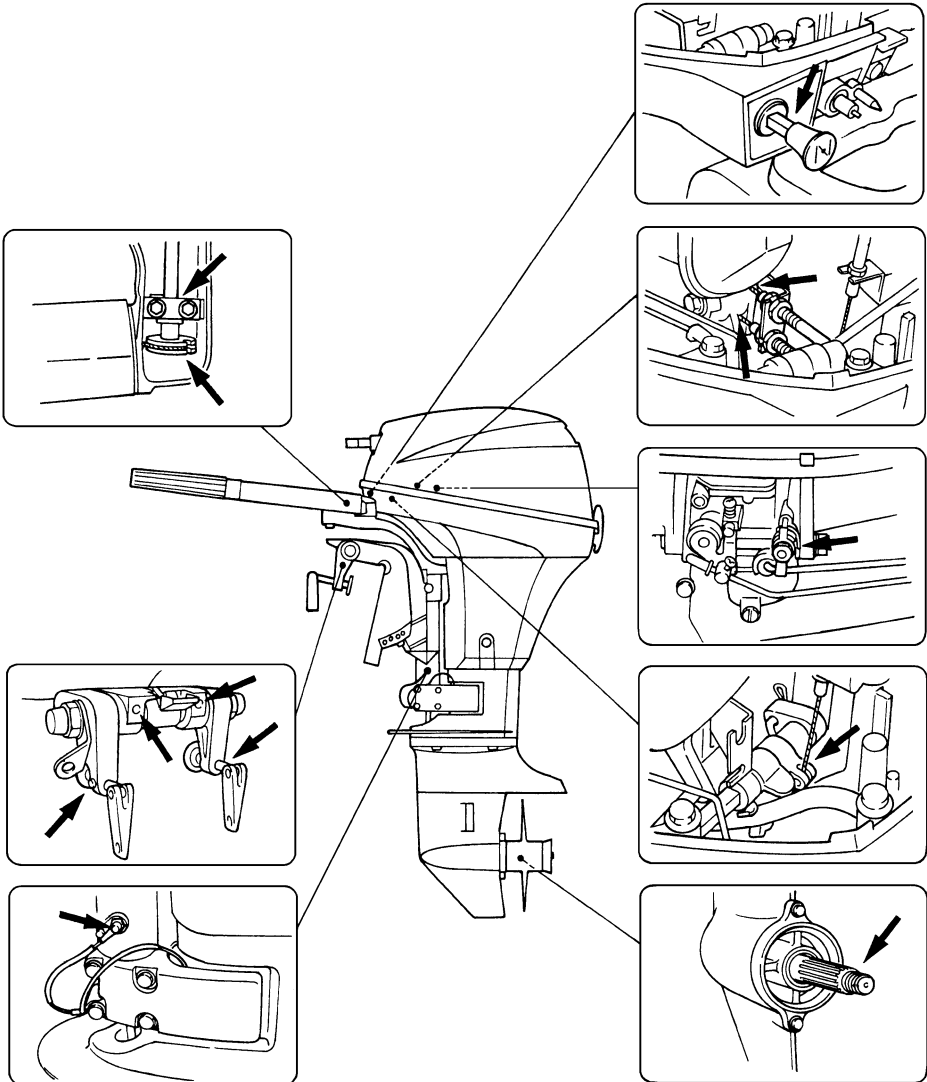
Item	Handelingen	Om de	
		500 uur (2.5 jar)	1000 uur (5 jaar)
Distributieriem	Vervanging		<input type="radio"/>

DMU28940

Smering

Yamaha smeervet A (waterbestendig vet)

Yamaha smeervet D (roestbestendig vet; voor de propelleras)



ZMU02266

Onderhoud

DMU28950

Reiniging en afstelling van de bougie

DWM00560

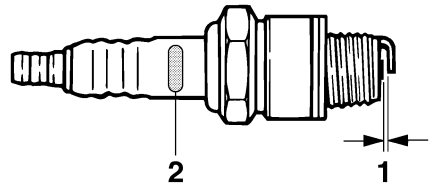
WAARSCHUWING

Zorg dat u de isolator niet beschadigt als u een bougie verwijdert of installeert. Een beschadigde isolator kan voor externe vonken zorgen, wat een ontploffing of brand kan veroorzaken.

De bougie vormt een belangrijk onderdeel van de motor en kan gemakkelijk worden gecontroleerd. De staat van de bougie kan iets zeggen over de staat van de motor. Bijvoorbeeld: als het porselein van de centrale elektrode erg wit is, kan dat erop wijzen dat er een inlaatluchtlek of een carburatieprobleem is in die cilinder. Ga niet zelf op zoek naar de oorzaak van een probleem, maar breng de buitenboordmotor naar een Yamaha-dealer. U dient regelmatig de bougie te verwijderen en te controleren aangezien hitte en afzetting ervoor zorgen dat de ze langzaam stuk gaat en erodeert. Als de erosie van de elektrode buitensporig wordt of als er te veel afzetting van koolstof of andere stoffen is, dient u de bougie door een andere van het juiste type te vervangen.

Standaardbougie:
BR6HS-10

Alvorens de bougie aan te brengen dient u de elektrodanafstand met een voelermaat te meten. Breng de afstand indien nodig in overeenstemming met de specificaties.



ZMU02179

1. Elektrodeafstand bougie
2. Identificatiemerktken bougie (NGK)

Elektrodanafstand:
0.9–1.0 mm (0.035–0.039 in)

Bij het aanbrengen van een bougie dient u steeds het pakkingoppervlak te reinigen en een nieuwe pakking te gebruiken. Verwijder het vuil van de schroefdraad en schroef de bougie vast met het juiste torsiemoment.

Torsiemoment van de bougies:
25.0 Nm (18.4 ft-lb) (2.55 kgf-m)

NOTA:

Als u niet over een momentsleutel beschikt wanneer u de bougie aanbrengt, draai ze dan eerst met de hand helemaal aan en draai ze vervolgens nog 1/4 tot 1/2 slag verder vast. Draai ze echter zodra dat mogelijk is met behulp van een momentsleutel met het juiste torsiemoment vast.

DMU28961

Controle van het brandstofsysteem

DWM00900

WAARSCHUWING

Benzine en benzinedampen zijn erg ontvlambaar en ontplofbaar. Blijf ermee uit de buurt van vonken, sigaretten, vlammen en andere bronnen van ontbranding.

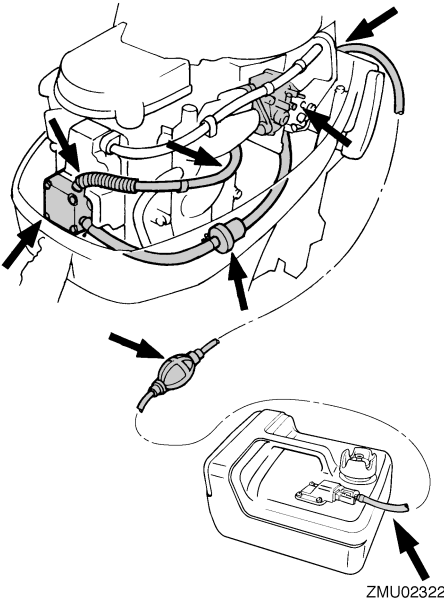
DWM00910

WAARSCHUWING

Lekkende brandstof kan brand of een ontploffing veroorzaken.

- Controleer regelmatig op lekken.
- Als er brandstof lekt moet het brandstofsysteem worden hersteld door een bevoegd mecanicien. Als de buitenboordmotor slecht hersteld is, kan het zijn dat het niet veilig is om hem te gebruiken.

Controleer de brandstofleidingen op lekken, barsten en defecten. Vindt u een probleem dan moet uw Yamaha-dealer of een andere bevoegde mecanicien dat onmiddellijk oplossen.



Controlepunten

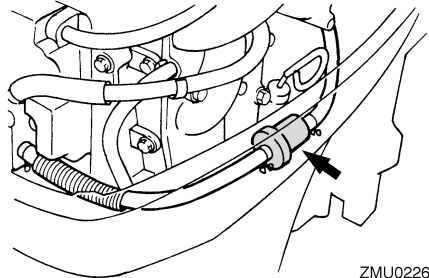
- Lekkage van de onderdelen van het brandstofsysteem
- Lekkage van het brandstofleidingverbindingstuk

- Barsten in de brandstofleiding en andere beschadiging
- Lekkage van het brandstofaansluitstuk

DMU28990

Controle van de brandstoffilter

Controleer regelmatig de brandstoffilter. De brandstoffilter bestaat uit één stuk en is wegwerpbaar. Als er vreemd materiaal in de filter wordt gevonden, moet hij worden vervangen. Voor de vervanging van de brandstoffilter dient u uw Yamaha-dealer te raadplegen.



DMU29040

Controle van de vrijloopsnelheid

DWM00450

WAARSCHUWING

- Verwijder of raak geen elektrische onderdelen aan bij het starten of als de motor draait.
- Hou handen, haar en kleden uit de buurt van het vliegwiel en andere draaiende onderdelen als de motor draait.
- 2-pk-modellen: Als de motor draait, draait ook de propeller. Laat de gashendel in de startstand staan tijdens het opwarmen. Anders zou de boot zich onverwachts in beweging kunnen zetten en een ongeluk veroorzaken.

Onderhoud

DCM00490

OPGELET:

Die procedure moet worden uitgevoerd terwijl de buitenboordmotor in het water steekt. Er kan gebruik worden gemaakt van een doorspoelaansluiting of een test-tank.

Er dient een diagnostische toerenteller te worden gebruikt bij deze procedure. De resultaten kunnen variëren naargelang van de manier waarop de test wordt uitgevoerd: met de doorspoelaansluiting, in een testtank of met de buitenboordmotor in het water.

1. Start de motor en laat hem in de neutrale stand warm lopen tot hij soepel draait.
2-pk-model: warm de motor op met de gashendel in de startstand of lager. Als de buitenboordmotor op een boot is gemonteerd, dient u ervoor te zorgen dat die stevig is aangemeerd.

NOTA:

Controle van de juiste vrijloopsnelheid is enkel mogelijk als de motor volledig is opgewarmd. Als hij niet volledig is opgewarmd, zal de vrijloopsnelheid hoger zijn dan normaal. Raadpleeg een Yamaha-dealer of een andere bevoegde mecaniciens als u moeilijkheden ondervindt bij het controleren van de vrijloopsnelheid of als de vrijloopsnelheid moet worden afgesteld.

2. Controleer of de vrijloopsnelheid overeenkomt met de specificaties. Voor de vrijloopsnelheidspecificaties zie pagina 42.

DMU29072

Vervanging van motorolie

DWM00760

WAARSCHUWING

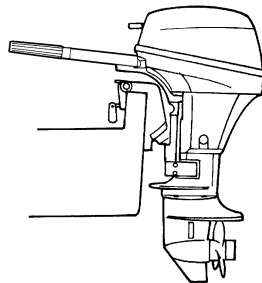
- Tap de motorolie niet af onmiddellijk nadat motor is afgezet. De olie is heet en er moet voorzichtig mee omgesprongen worden om brandwonden te voorkomen.
- Zorg ervoor dat de buitenboordmotor stevig aan de spiegel of een stabiel statief is vastgemaakt.

DCM00970

OPGELET:

- Doe niet te veel olie in de buitenboordmotor en zorg ervoor dat hij rechtop staat (niet gekanteld) als u de motorolie controleert en vervangt.
- Als het oliepeil zich boven het bovenste peilstreepje bevindt, tap de olie dan af tot ze het gewenste peil bereikt. Te veel olie kan lekken of beschadiging veroorzaken.

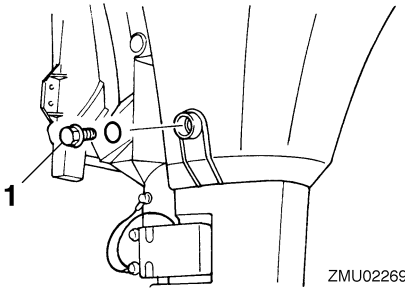
1. Zet de buitenboordmotor rechtop (niet gekanteld).



ZMU02263

2. Neem een geschikte container waarin er meer motorolie kan dan er in de motor zit. Draai de aftapschroef los en verwijder ze terwijl u de container onder het aftapgat

houdt. Verwijder dan de olievuldop. Laat de olie helemaal weglopen. Veeg gemorstte olie onmiddellijk op.



1. Aftapschroef

3. Breng een nieuwe pakking op de olieaftapschroef aan. Beng een dunne laag olie op de pakking aan en installeer de aftapschroef.

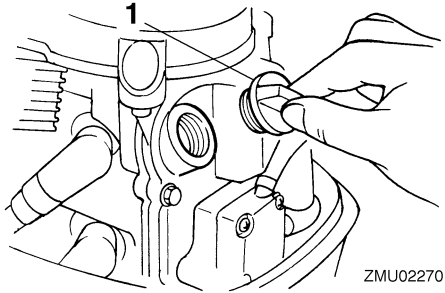
Torsiekoppel van de aftapschroef:
24.0 Nm (17.7 ft-lb) (2.45 kgf-m)

NOTA:

Als u niet over een momentsleutel beschikt wanneer u de aftapschroef aanbrengt, draai ze dan eerst met de hand aan tot de pakking in contact komt met het oppervlak van het aftapgat en draai ze vervolgens nog 1/4 tot 1/2 slag verder. Draai ze echter zodra dat mogelijk is met behulp van een momentsleutel met het juiste torsiekoppel vast.

4. Giet de juiste hoeveelheid olie in de vulpening. Installeer de vuldop.

Aanbevolen motorolie:
4-takt motorolie
Hoeveelheid motorolie (exclusief oliefilter):
0.8 L (0.85 US qt) (0.70 Imp.qt)



1. Olievuldop

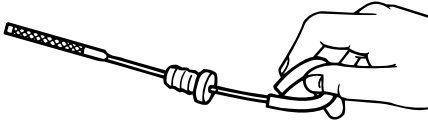
5. Start de motor en kijk of de waarschuwingslamp voor lage oliedruk (als die voorhanden is) wel uit gaat. Controleer of er geen olie lekt.

DCM00680

OPGELET:

Als de waarschuwingslamp voor lage oliedruk blijft branden of als er olie lekken zijn, zet de motor dan af en ga op zoek naar de oorzaak. De motor laten draaien terwijl er zich een probleem voordoet, kan voor ernstige motorbeschadiging zorgen. Raadpleeg uw Yamaha-dealer als het probleem niet kan worden gelokaliseerd en opgelost.

6. Zet de motor af en wacht 3 minuten. Controleer het oliepeil met de peilstok en ga na of het zich tussen het bovenste en het onderste maatstreepje bevindt. Vul olie bij als het zich onder het onderste maatstreepje bevindt en tap olie af als het zich boven het bovenste bevindt.



ZMU02058

7. Loos de gebruikte olie overeenkomstig de plaatselijke voorschriften.

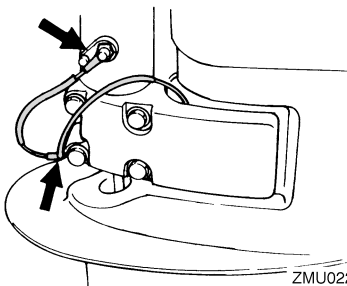
NOTA:

- Raadpleeg uw Yamaha-dealer voor meer informatie over het lozen van gebruikte olie.
- Ververs de olie vaker als de motor in ongunstige omstandigheden wordt gebruikt (bijvoorbeeld langdurig slepen).

DMU29111

Controle van de bedrading en aansluitstukken

- Controleer of elke massadraad goed is vastgemaakt.
- Controleer of elk aansluitstuk goed is aangekoppeld.



ZMU02271

DMU29120

Uitlaatlekkage

Start de motor en controleer of er geen uitlaat lekt uit de verbindingstukken tussen de het uitlaatdeksel, de cilinderkop en de lichaamscilinder.

DMU29130

Waterlekkage

Start de motor en controleer of er geen water lekt uit de verbindingstukken tussen de het uitlaatdeksel, de cilinderkop en de lichaamscilinder.

DMU29140

Motorolielekkage

Controleer de omgeving van de motor op olie- lekken.

NOTA:

Raadpleeg uw Yamaha-dealer als u lekken hebt gevonden.

DMU29161

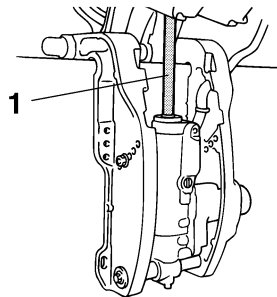
Controle van het trim- en kantelbekrachtigingssysteem

DWM00430

! WAARSCHUWING

- Kom nooit onder het staartstuk als het gekanteld is, zelfs niet als de kantelsteunhendel vergrendeld is. Als de buitenboordmotor per ongeluk valt, kan dat ernstige verwondingen veroorzaken.
- Ga na of er zich niemand onder de buitenboordmotor bevindt alvorens de test uit te voeren.

1. Controleer de trim- en kantelbekrachtigingseenheid op tekenen van olielekken.



ZMU02272

1. Kantelstang

2. Probeer alle trim- en kantelbekerchtigingsschakelaars op de afstandsbediening en op de onderbak van de motor (als er daar zijn) uit om te controleren of ze allemaal werken.
3. Kantel de buitenboordmotor naar boven en controleer of de trim-en-kantelstang volledig uitgetrokken is.
4. Controleer of de trim-en-kantelstang geen sporen van roest of andere gebreken vertoont.
5. Kantel de buitenboordmotor naar beneden. Ga na of de trim-en-kantelstang probleemloos werkt.

NOTA:

Raadpleeg uw Yamaha-dealer als er iets abnormaal verloopt.

DMU29171

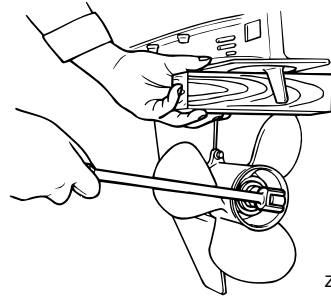
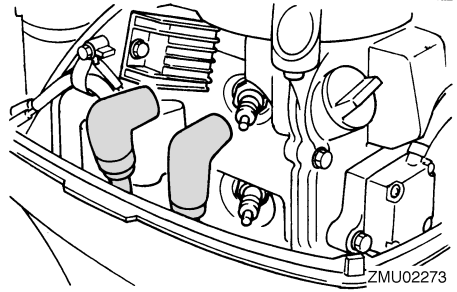
De propeller controleren

DWM00321

WAARSCHUWING

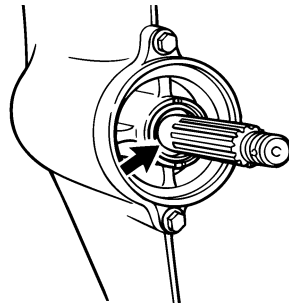
U kan ernstig gewond raken als de motor per ongeluk start wanneer u in de buurt van de propeller bent.

- Haal de bougiesdoppen van de bougies alvorens de propeller te controleren, te verwijderen of te installeren. Zet bovendien de schakelinrichting in neutraal, zet de hoofdschakelaar op "OFF" (off), verwijder de sleutel en verwijder de streng van de motorstop-schakelaar. Zet de accuschakelaar uit als uw boot daarmee is uitgerust.
- Hou de propeller niet met uw hand vast wanneer u de propellermoer los- of vastdraait. Steek een houten blok tussen de anticaviteitsplaat en de propeller om de propeller niet te laten draaien.



Controlepunten

- Controleer elk van de propellerbladen op slijtage, erosie door cavitatie of ventilatie of andere schade.
- Controleer de propelleras op schade.
- Controleer de spiebanen / breekpen op slijtage of schade.
- Controleer of er geen vislijnen rond de propelleras zijn verstrengeld.



- Controleer de propellerasoliepakking op schade.

Onderhoud

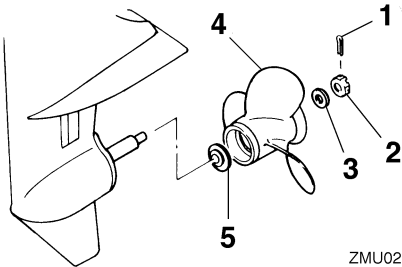
NOTA:

Als een breekpen is voorzien: deze is ontworpen om te breken als de propeller een hard obstakel onder water raakt om de propeller en het aandrijfmechanisme te helpen beschermen. De propeller zal dan vrij ronddraaien op de as. Als dit gebeurt, moet de breekpen worden vervangen.

DMU29193

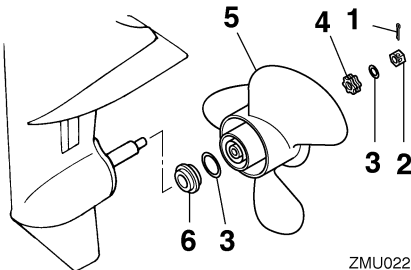
Verwijdering van de propeller

1. Plooi met behulp van een buigtang de splitpen recht en trek ze uit de opening.
2. Verwijder de propellermoer, de ring en het afstandsstuk (als er één is).



ZMU02275

1. Splitpen
2. Propellermoer
3. Ring
4. Propeller
5. Drukkring



ZMU02276

1. Splitpen
2. Propellermoer
3. Ring

4. Afstandstuk
5. Propeller
6. Drukkring

3. Verwijder de propeller en de drukring.

DMU29230

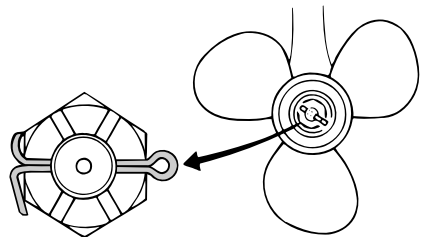
Installeren van de propeller

DCM00340

OPGELET:

- Installeer eerst de drukring alvorens de propeller te installeren, want anders zouden het staartstuk en de propeller-naaf kunnen worden beschadigd.
- Gebruik een nieuwe splitpen en plooi de uiteinden ervan goed om. Anders kan de propeller los komen te zitten als de motor draait en kan u hem kwijt raken.

1. Breng Yamaha-vet of roestbestendig vet op de propelleras aan.
2. Installeer het afstandsstuk (als er één is), de drukring en de propeller op de propelleras.
3. Installeer het afstandsstuk (als er één is) en de ring. Draai de propellermoer aan volgens de specificaties.
4. Lijn de propellermoer uit met de propelleropening. Steek een nieuwe splitpen in de opening en plooi de uiteinden ervan om.



ZMU02063

NOTA:

Als de propellermoer niet uitgelijnd is met de propellersopening na het aandraaien met het gespecificeerde torsiekoppel, draai de moer dan verder aan tot ze uitgelijnd is met de opening.

DMU29280

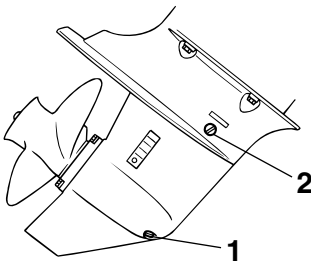
Vervanging van tandwielolie

DWM00800

WAARSCHUWING

- Zorg ervoor dat de buitenboordmotor stevig aan de spiegel of een stabiel statief is vastgemaakt. U kan ernstig gewond raken als de buitenboordmotor op u valt.
- Kom nooit onder het staartstuk als het gekanteld is, zelfs niet als de kantelsteunhendel of -knop vergrendeld is. Als de buitenboordmotor per ongeluk valt, kan dat ernstige verwondingen veroorzaken.

1. Kantel de buitenboordmotor zo dat de tandwielolieaftapschroef zich zo laag mogelijk bevindt.
2. Zet een geschikte container onder de tandwielkast.
3. Verwijder de tandwielolieaftapschroef.



ZMU02064

1. Tandwielolieaftapschroef
2. Oliepeilplug

NOTA:

Als de motor is uitgerust met een magnetische tandwielolieaftapschroef, verwijder dan alle metalen deeltjes van de schroef alvorens ze te installeren.

4. Verwijder de oliepeilplug zodat de olie helemaal kan weglopen.

DCM00710

OPGELET:

Controleer de gebruikte olie nadat die is afgetapt. Als de olie melkachtig is, komt er water in de tandwielkast, wat tandwielbeschadiging kan veroorzaken. Raadpleeg uw Yamaha-dealer voor de herstelling van de dichtingen van het staartstuk.

NOTA:

Raadpleeg uw Yamaha-dealer voor meer informatie over het lozen van gebruikte olie.

5. Zet de buitenboordmotor in de verticale stand en spuit met een flexibel vulhulpmiddel of een drukvulhulpmiddel de tandwielolie in het gat van de tandwielolieaftapschroef.

Aanbevolen tandwielolie:

Tandwielkastolie (SAE 90)

Hoeveelheid tandwielolie:

F6AMH 150.0 cm³ (5.07 US oz) (5.29 Imp.oz)

F6BMH 150.0 cm³ (5.07 US oz) (5.29 Imp.oz)

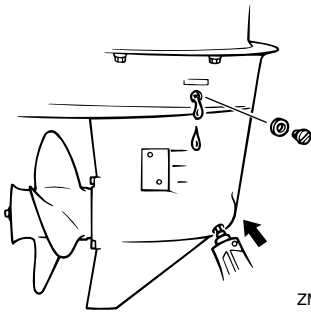
F8CMH 150.0 cm³ (5.07 US oz) (5.29 Imp.oz)

FT8DMH 370.0 cm³ (12.51 US oz) (13.05 Imp.oz)

FT8DEP 370.0 cm³ (12.51 US oz) (13.05 Imp.oz)

FT8DE 370.0 cm³ (12.51 US oz) (13.05 Imp.oz)

Onderhoud



ZMU02065

- Als de olie uit het oliepeilpluggat begint te lopen, dient u de oliepeilplug erin te steken en vast te draaien.
- Breng de tandwielolieaftapschroef aan en draai ze vast.

DMU29302

De brandstoftank reinigen

DWM00920

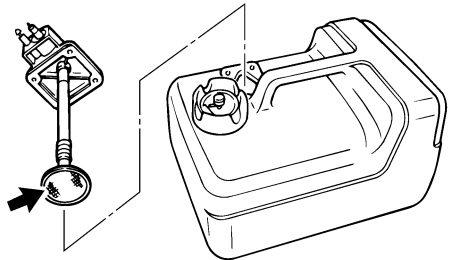
WAARSCHUWING

Benzine is erg ontvlambaar en benzinedampen zijn ontvlambaar en ontplofbaar.

- Als u vragen hebt over het juist uitvoeren van die procedure, raadpleeg dan uw Yamaha-dealer.
- Blijf uit de buurt van vonken, sigaretten, vlammen en andere vormen van ontbranding als u de brandstoftank reinigt.
- Verwijder de brandstoftank van de boot alvorens ze te reinigen. Werk steeds buiten op een plaats die goed verlucht is.
- Veeg gemorste brandstof onmiddellijk op.
- Het opnieuw assembleren van de brandstoftank moet zorgvuldig gebeuren. Een verkeerde assemblage kan leiden tot een brandstoflek, met brand- en ontplofingsgevaar tot gevolg.
- Loos oude benzine volgens de plaatselijke voorschriften.

- Ledig de brandstoftank in een goedgekeurde container.

- Giet een kleine hoeveelheid geschikt oplosmiddel in de tank. Installeer de tankdop en schud de tank. Laat het oplosmiddel volledig weer wegstromen.
- Verwijder de schroeven die het brandstofleidingkoppelstukgeheel op zijn plaats houden. Trek het geheel uit de tank.



ZMU02277

- Reinig de filter (gesitueerd op het uiteinde van de zuigbuis) in een geschikt reinigungsoplosmiddel. Laat de filter drogen.
- Vervang de pakkingen door nieuwe exemplaren. Herinstalleer het brandstofkoppelstukpakkinggeheel en zet de schroeven stevig vast.

DMU29312

Controle en vervanging van anoden

Yamaha-buitenboordmotoren worden beschermd tegen roest met behulp van oplosanoden. Controleer regelmatig de externe anoden. Verwijder de aanslag van het oppervlak van de anoden. Raadpleeg een Yamaha-dealer voor de vervanging van externe anoden.

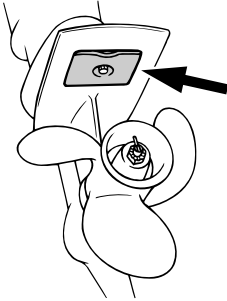
DCM00720

OPGELET:

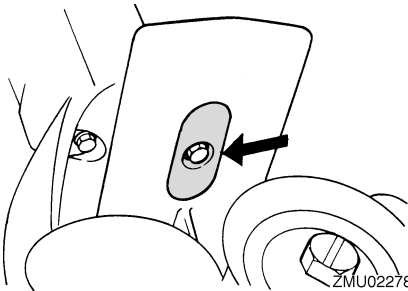
Anoden mogen niet geschilderd worden, want dan werken ze niet meer.

NOTA:

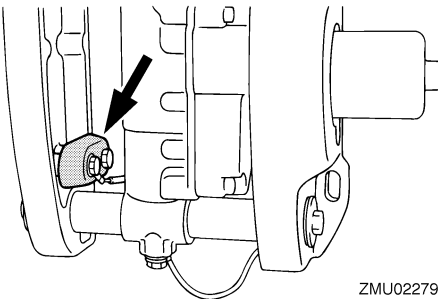
Controleer massaleidingen die verbonden zijn met externe anoden op uitgeruste modellen. Raadpleeg een Yamaha-dealer voor de controle en de vervanging van interne anoden die verbonden zijn met het motorblok.



ZMU02067



ZMU02278



ZMU02279

DMU29320

Controleren van de accu (voor modellen met elektrische starter)

DWM00330

WAARSCHUWING

Elektrolytische vloeistof voor de accu is gevaarlijk; ze bevat zwavelzuur en is daarom giftig en zeer bijtend.

Neem steeds de volgende voorzorgsmaatregelen:

- Vermijd lichamelijk contact met elektrolytische vloeistof aan gezien dat ernstige brandwonden en permanente oogletsels kan veroorzaken.
- Draag oogbescherming als u met of in de buurt van accu's werkt.

Tegengif (UITWENDIG):

- HUID - Spoel met water.
- OGEN - Spoel gedurende 15 minuten met water en roep onmiddellijk de hulp van een arts in.

Tegengif (INWENDIG):

- Drink grote hoeveelheden water of melk, gevolgd door gebrande magnesia, geklopt ei of plantaardige olie. Roep onmiddellijk de hulp van een arts in.

Accu's produceren ook ontplofbaar waterstofgas; vandaar dat u steeds de volgende voorzorgsmaatregelen moet nemen:

- Laad de accu's op een goed verluchte plaats.
- Hou accu's uit de buurt van vuur, vonken of open vlammen (bijvoorbeeld: lasuitrusting, brandende sigaretten enz.).
- ROOK NIET als u accu's laadt of handelt.

HOU ACCU'S EN ELEKTROLYTISCHE VLOEISTOF UIT DE BUURT VAN KINDEREN.

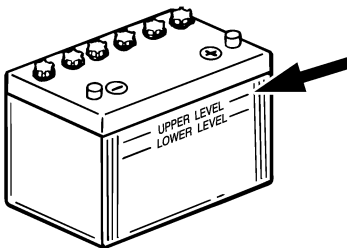
Onderhoud

DCM00360

OPGELET:

- Een slecht onderhouden accu, raakt snel defect.
- Gewoon kraantjeswater bevat mineralen die schadelijk zijn voor een accu en mag dus niet gebruikt worden om de accu bij te vullen.

1. Controleer het elektrolytpeil ten minste één keer per maand. Vul indien nodig bij tot aan het peil dat door fabrikant wordt aanbevolen. Vul alleen bij met gedistilleerd water (of zuiver gedeïoniseerd water dat geschikt is om in accu's te worden gebruikt).



ZMU01810

2. Zorg dat de accu altijd goed geladen is. Als u een voltmeter installeert, kan hem gemakkelijker controleren. Als u de boot gedurende een maand of langer niet gaat gebruiken, haal de accu dan uit de boot en bewaar hem op een koele donkere plaats. Herlaad de accu helemaal alvorens hem weer te gebruiken.
3. Als de accu langer dan een maand wordt opgeborgen, controleer dan ten minste één keer per maand de specifieke graviteit van de vloeistof en herlaad de accu als hij bijna op is.

NOTA:

Raadpleeg een Yamaha-dealer als u accu's laadt of herlaadt.

DMU29331

Aansluiting van de accu

DWM00570

WAARSCHUWING

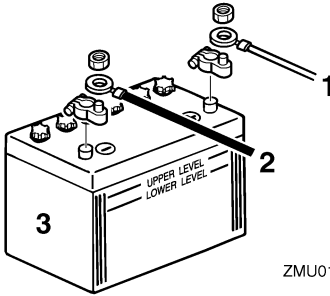
Maak de accuhouder stevig vast op een droge, goed verluchte en trillingsvrije plaats in de boot. Installeer een volledig opgeladen accu in de houder.

DCM01121

OPGELET:

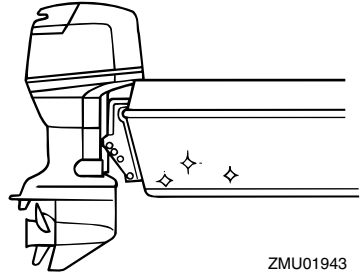
- Zorg ervoor dat de hoofdschakelaar (bij de modellen waarop dat van toepassing is) op "OFF" (off) staat, alvorens aan de accu te werken.
- Omkering van de accukabels beschadigt de elektrische onderdelen.
- Koppel eerst de RODE kabel aan als u de batterij installeert en ontkoppel eerst de ZWARTE kabel als u ze verwijdert. Anders zouden de elektrische onderdelen kunnen worden beschadigd.
- De elektrische contacten van de accu en de kabels moeten zuiver en juist aangekoppeld zijn anders start de accu de motor niet.

Verbind de RODE kabel eerst met de POSITIEVE (+)pool. Verbind dan de ZWARTE kabel met de NEGATIEVE (-) pool.



ZMU01811

1. Rode kabel
2. Zwarte kabel
3. Accu



ZMU01943

DMU29370

Loskoppeling van de accu

Koppel de ZWARTE kabel eerste los van de NEGATIEVE (-) pool. Koppel dan de RODE kabel los van de POSITIEVE (+) pool.

DMU29390

Controle van de motorkap

Controleer de fitting van de motorkap door er met twee handen op de duwen. Laat ze herstellen door uw Yamaha-dealer als ze los zit.

DMU29400

De onderkant van de boot van een coating voorzien

Een zuivere romp verbetert de prestaties van de boot. De onderkant van de boot moet zo veel mogelijk ontdaan zijn van aangroeiing. Indien nodig kan de onderkant van de boot wordt bekleed met een laag voor uw gebied goedgekeurde aangroeiwerende verf om aangroeiing tegen te gaan.

Gebruik geen aangroeiwerende verf die koper of grafiet bevat. Een dergelijke verf kan ervoor zorgen dat de motor sneller gaat roesten.

Herstellen van defecten

DMU29422

Problemen verhelpen

Een probleem in brandstof-, compressie- of ontstekingsystemen kan slecht starten, vermogensverlies of andere problemen veroorzaken. Dit hoofdstuk beschrijft basiscontroles en mogelijke remedies en geldt voor alle Yamaha-buitenboordmotoren. Bijgevolg kunnen bepaalde elementen niet van toepassing zijn op uw model.

Als uw buitenboordmotor moet worden hersteld, breng deze dan naar uw Yamaha-dealer.

Als het motorprobleemwaarschuwinglampje begint te knipperen, raadpleeg dan uw Yamaha-dealer.

Startmotor werkt niet.

V. Is de accucapaciteit zwak of -spanning laag?

A. Controleer de toestand van de accu. Gebruik een accu met aanbevolen capaciteit.

V. Zijn de accu-aansluitingen los of verroest?

A. Span de accukabelverbindingen aan en reinig de accupolen.

V. Is de zekering voor het elektrische starterrelais of de elektrische kring doorgesmolten?

A. Zoek de oorzaak van elektrische overbelasting en herstel. Vervang zekering met een ander exemplaar van correcte stroomsterkte.

V. Zijn er startercomponenten defect?

A. Laat herstellen door een Yamaha-dealer.

V. Staat schakelhendel in versnelling?

A. Schakel naar neutraal.

Motor wil niet starten (starter werkt).

V. Is brandstoftank leeg?

A. Vul de tank met zuivere, verse brandstof.

V. Is de brandstof verontreinigd of verschaald?

A. Vul de tank met zuivere, verse brandstof.

V. Is brandstoffilter verstopt?

A. Reinig of vervang de filter.

V. Is startprocedure verkeerd?

A. Zie pagina 25.

V. Werkt de brandstofpomp slecht?

A. Laat herstellen door een Yamaha-dealer.

V. Zijn bougies vervuild of van verkeerde type?

A. Inspecteer bougie(s). Reinig of vervang door aanbevolen type.

V. Zijn bougiedoppen verkeerd bevestigd?

A. Controleer doppen en breng ze weer aan.

V. Is ontstekingsbedrading beschadigd of slecht aangesloten?

A. Controleer draden of slijtage of breuken. Span alle losse verbindingen aan. Vervang versleten of gebroken draden.

V. Zijn ontstekingsonderdelen defect?

A. Laat herstellen door een Yamaha-dealer.

V. Is het motorstopschakelaarsnoer niet bevestigd?

A. Bevestig het snoer.

V. Zijn interne motoronderdelen beschadigd?

A. Laat herstellen door een Yamaha-dealer.

Motor heeft een onregelmatige vrijloop of valt stil.

Herstellen van defecten

V. Een bougie vervuld of van verkeerd type?
A. Inspecteer bougie(s). Reinig of vervang door aanbevolen type.

V. Is brandstofsysteem verstopt?
A. Controleer op dichtgeknepen of geknikte brandstofleiding of andere verstoppingen in het brandstofsysteem.

V. Is brandstof verontreinigd of verschaald?
A. Vul de tank met zuivere, verse brandstof.

V. Is de brandstoffilter verstopt?
A. Reinig of vervang de filter.

V. Zijn ontstekingsonderdelen in gebreke gebleven?
A. Laat herstellen door een Yamaha dealer.

V. Werd het waarschuwingssysteem geactiveerd?
A. Vind en corrigeer de oorzaak van de waarschuwing.

V. Is bougiespleet niet correct?
A. Inspecteer en pas aan volgens voorschrift.

V. Is ontstekingsdraad beschadigd of slecht aangesloten?
A. Controleer draden op slijtage of breuken. Span alle losse verbindingen aan. Vervang versleten of gebroken draden.

V. Wordt geen voorgeschreven motorolie gebruikt?
A. Controleer en vervang olie volgens voorschrift.

V. Is thermostaat defect of verstopt?
A. Laat herstellen door een Yamaha-dealer.

V. Are carburetor adjustments incorrect?
A. Laat herstellen door een Yamaha-dealer.

V. Is brandstofpomp beschadigd?
A. Laat herstellen door een Yamaha-dealer.

V. Is ontluchtingsschroef of brandstoftank gesloten?
A. Open ontluchtingsschroef.

V. Is chokeknop uitgetrokken?
A. Zet deze weer in uitgangspositie.

V. Is de motorhoek te hoog?
A. Zet de terug in normale bedrijfspositie.

V. Is de carburator verstopt?
A. Laat herstellen door een Yamaha-dealer.

V. Is brandstofslangkoppelstuk verkeerd aangesloten?
A. Sluit op correcte wijze aan.

V. Is de gasklepafstelling verkeerd?
A. Laat herstellen door een Yamaha-dealer.

V. Is accukabel losgeraakt?
A. Sluit deze stevig aan.

Waarschuwingszoemer weerklinkt of lampje licht op.

V. Is koelsysteem verstopt?
A. Controleer waterinlaat op belemmering.

V. Is motoroliepeil te laag?
A. Vul de olietank met voorgeschreven motorolie.

V. Is hittebereik van bougie verkeerd?

Herstellen van defecten

A. Inspecteer bougie en vervang deze met aanbevolen type.

V. Werd geen voorgeschreven motorolie gebruikt?

A. Controleer en vervang de olie door voorgeschreven type.

V. Is de motor olie verontreinigd of verschaald?

A. Vervang de olie door verse olie van voorgeschreven type.

V. Is oliefilter verstopt?

A. Laat herstellen door een Yamaha-dealer.

V. Is er een defect in de olietoevoer/injectiepomp?

A. Laat herstellen door een Yamaha-dealer.

V. Is lading op de boot slecht verdeeld?

A. Verdeel de lading om boot gelijkmatig te laten planeren.

V. Is waterpomp of thermostaat defect?

A. Laat herstellen door een Yamaha-dealer.

V. Is er te veel water in de brandstoffilterbeker?

A. Verwijder het water uit de filterbeker.

Motorvermogensverlies.

V. Is propeller beschadigd?

A. Laat propeller herstellen of vervangen.

V. Is propellerspoed of -diameter verkeerd?

A. Installeer correcte propeller om buitenboordmotor met aanbevolen toerentalgebied (omw/min) te laten werken.

V. Is trimhoek verkeerd?

A. Pas de trimhoek aan om de meest doeltreffende werking te bekomen.

V. Is motor op verkeerde hoogte gemonteerd op de hekplank?

A. Laat de motor instellen op de juiste hekplankhoogte.

V. Is het waarschuwingssysteem in werking getreden?

A. Vind en corrigeer oorzaak van waarschuwing.

V. Is boodbodem vervuild met aangroeiing?

A. Reinig de bootbodem.

V. Zijn de bougies vervuild of van het verkeerde type?

A. Inspecteer bougie(s). Reinig of vervang met aanbevolen type.

V. Zit onkruid of ander vreemd materiaal verstrengeld rond het tandwielhuis?

A. Verwijder vreemd materiaal en reinig het staartstuk.

V. Is brandstofsysteem verstopt?

A. Controleer op dichtgeknepen of geknikte brandstofleiding of andere verstoppingen in het brandstofsysteem.

V. Is brandstoffilter verstopt?

A. Reinig of vervang filter.

V. Is brandstof verontreinigd of verschaald?

A. Vul tank met schone, verse brandstof.

V. Is bougiespleet niet juist ingesteld?

A. Inspecteer en stel bij volgens voorschrift.

Herstellen van defecten

V. Is ontstekingsbedrading beschadigd of slecht aangesloten?

A. Controleer bedradingen op slijtage of breuken. Draai alle losse verbindingen aan. Vervang versleten of gebroken draden.

V. Zijn ontstekingsonderdelen in gebreke gebleven?

A. Laat herstellen door een Yamaha-dealer.

V. Werd geen voorgeschreven motorolie gebruikt?

A. Controleer en vervang olie door voorgeschreven type.

V. Is thermostaat defect of verstopt?

A. Laat herstellen door een Yamaha-dealer.

V. Is ontluchtingsschroef gesloten?

A. Open de ontluchtingsschroef.

V. Is brandstofpomp beschadigd?

A. Laat herstellen door een Yamaha-dealer.

V. Is brandstofleidingkoppelstuk verkeerd aangesloten?

A. Sluit op correcte wijze aan.

V. Is hittebereik van bougie verkeerd?

A. Inspecteer bougie en vervang deze door aanbevolen type.

V. Is aandrijfriem van hogedrukbrandstofpomp gebroken?

A. Laat herstellen door een Yamaha-dealer.

V. Reageert motor niet behoorlijk op schakelstand?

A. Laat herstellen door een Yamaha-dealer.

Motor trilt overmatig.

V. Is propeller beschadigd?

A. Laat propeller herstellen of vervangen.

V. Is propelleras beschadigd?

A. Laat herstellen door een Yamaha-dealer.

V. Is onkruid of ander vreemd materiaal rond propeller verstregeld?

A. Verwijder en reinig propeller.

V. Is motorbevestigingsbout losgekomen?

A. Span de bout aan.

V. Is stuurspil los of beschadigd?

A. Span aan of laat herstellen door een Yamaha-dealer.

DMU29431

Tijdelijke handeling in een noodgeval

DMU29440

Beschadiging door botsing

DWM00870

WAARSCHUWING

De buitenboordmotor kan ernstig worden beschadigd door een botsing tijdens het varen of het slepen. Een beschadiging kan ervoor zorgen dat het niet veilig is om de buitenboordmotor te gebruiken.

Als de buitenboordmotor een voorwerp in het water raakt, dient u de volgende procedure te volgen.



ZMU01814

Herstellen van defecten

1. Zet de motor onmiddellijk af.
2. Controleer het besturingssysteem en alle onderdelen op beschadiging. Controleer ook de boot op beschadiging.
3. Ongeacht of u al dan niet beschadiging hebt aangetroffen, dient u langzaam en voorzichtig naar de dichtstbijzijnde haven te varen.
4. Laat een Yamaha-dealer de buitenboordmotor controleren alvorens hem weer in gebruik te nemen.

DMU29462

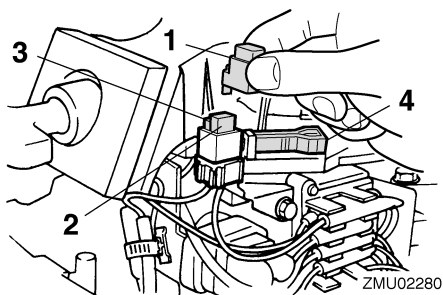
Vervanging van een zekering

Als er een zekering is doorgeslagen bij een model met een elektrische starter, open dan de zekeringhouder en vervang die zekering door een nieuwe met de juiste stroomsterkte.

DWM00630

WAARSCHUWING

Gebruik de opgegeven zekering. Een verkeerde zekering of een stuk draad zou kunnen zorgen voor te veel stroomafgifte. Dat kan beschadiging van het elektrische systeem of brand veroorzaken.



1. Zekeringkast
2. Zekering (10 A)
3. Reservezekering (10 A)
4. Zekeringtrekker

NOTA:

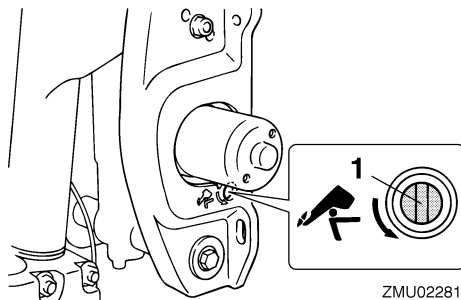
Raadpleeg uw Yamaha-dealer als de nieuwe zekering onmiddellijk doorslaat.

DMU29520

De trim- en kantelbekrachtiging zal niet werken

Als de motor niet met de trim- en kantelbekrachtiging / de kantelbekrachtiging kan worden gekanteld omwille van een lege accu of een defect aan de trim- en kantelbekrachtigingseenheid / de kantelbekrachtigingseenheid, kan hij met de hand worden gekanteld.

1. Draai de handbediende klepschroef los door ze tegen de wijzers van de klok in te draaien tot u niet meer verder kan.



1. Schroef van de handbediende klep
2. Zet de motor in de gewenste stand en draai de handbediende klepschroef met de wijzers van de klok mee vast.

DMU29531

De starter werkt niet

Als het startmechanisme niet werkt (de motor kan niet worden aangezwengeld met de starter), kan de motor worden gestart met de noodstartkoord.

DWM01020

WAARSCHUWING

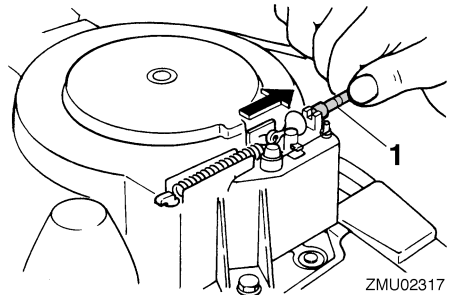
- Pas die procedure alleen toe in een noodgeval en juist lang genoeg om naar de haven terug te keren voor herstelling.
- Als de noodstartkoord gebruikt wordt om de motor te starten, werkt de neutrale startbeveiliging niet. Zorg ervoor dat de afstandsbedieningshendel in neu-

Herstellen van defecten

traal staat. Anders zou de boot zich onverwachts in beweging kunnen zetten en zo een ongeval veroorzaken.

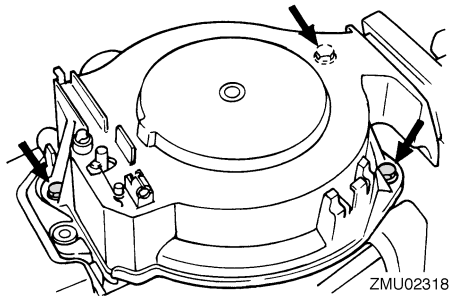
- Maak de motorstopschakelaarstreng op een veilige plaats aan uw kleren, een arm of een been vast als u de motor gebruikt.
- Maak de streng niet vast aan kleren die kunnen worden losgetrokken. Zorg dat de streng nergens kan blijven achterhaken, want dan werkt ze niet.
- Zorg ervoor dat u tijdens het normale gebruik niet per ongeluk aan de streng trekt. Als de motor niet meer draait, heeft men bijna geen controle meer over de besturing. Bovendien zal de boot dan bruusk vertragen, waardoor de personen en de voorwerpen aan boord naar voren kunnen worden geworpen.
- Zorg ervoor dat er niemand achter u staat als u aan de startkoord trekt. Ze kan naar achteren zwiepen en zo iemand verwonden.
- Een onbewaakt draaiend vliegwiel is zeer gevaarlijk. Hou losse kleren en andere voorwerpen uit de buurt als u de motor start. Gebruik de noodstartkoord alleen zoals in de instructies staat. Raak het vliegwiel of andere bewegende delen niet aan als de motor draait. Installeer het startmechanisme of de motorkap niet terwijl de motor draait.
- Raak bij het starten of het bedienen van de motor de ontstekingsspoel, de bougie draad, de bougie dop of andere elektrische onderdelen niet aan. U zou een elektrische schok kunnen krijgen.

2. Verwijder de neutraalstartbeveiligingskabel van de starter (als de motor daarmee is uitgerust).



1. Neutraal startbeveiligingskabel

3. Verwijder het deksel van de starter/het vliegwiel nadat de bouten verwijderd zijn.

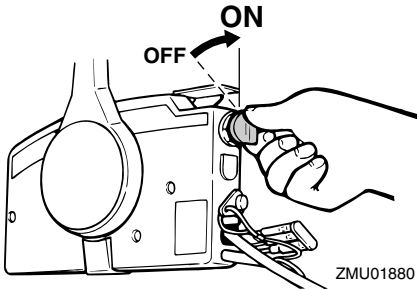


4. Maak de motor klaar om te starten. Voor meer informatie, zie pagina 25. Zorg ervoor dat de motor in neutraal staat en dat de vergrendelingsplaat van de motorstopschakelaarstreng vastgemaakt is aan de motorstopschakelaar. De hoofdschakelaar moet op "ON" (on) staan (als de motor daarmee is uitgerust).

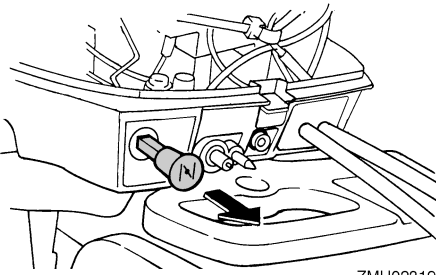
DMU29561

Noodstart

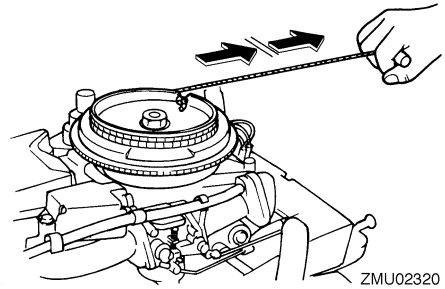
1. Verwijder de motorkap.



5. Trek de chokeknop helemaal uit (als de motor daarmee is uitgerust) als de motor koud is. Zodra de motor draait, dient u de chokeknop geleidelijk terug in de oorspronkelijke stand te zetten naarmate de motor opwarmt.



6. Steek het geknopte uiteinde van de koord in de inkeping in de vliegwielrotor en wind de koord verschillende keren met de wijzers van de klok mee rond het vliegwiel.
7. Geef een stevige ruk aan de koord om de motor aan te zwengelen. Herhaal indien nodig.



DMU29670

De motor werkt niet

DMU29691

Het ontstekingsysteem is defect

Als de accuspanning laag is of het onwaarschijnlijke geval van een defect in het ontstekingsysteem kan het motortoerental onregelmatig worden of de motor kan stilvallen. Volg in dergelijke situatie onderstaande procedure.

1. Verwijder het CDI-eenheiddeksel of het elektrisch deksel, indien voorzien.
2. Koppel het gele snoer (noodcircuit) van de CDI-eenheid los om naar de haven terug te keren.

DWM00350

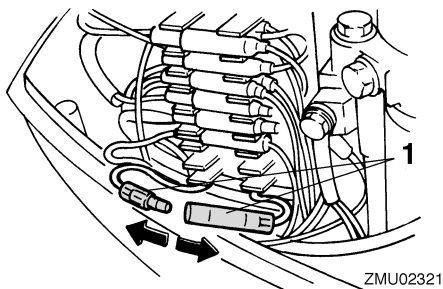
WAARSCHUWING

Als het gele snoer losgekoppeld is, zijn de vrijloopsnelheid en de lage snelheid iets hoger dan normaal. Wees voorzichtig bij het starten en het stoppen.

DCM00380

OPGELET:

Volg die procedure alleen in een noodgeval en juist lang genoeg om naar de haven terug te keren voor herstelling.



1. Geel snoer

DMU29760

Behandeling van een ondergedompelde motor

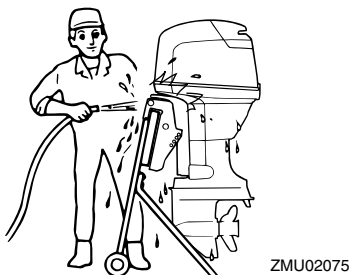
Als de buitenboordmotor ondergedompeld werd, moet hij onmiddellijk naar een Yamaha-dealer worden gebracht. Anders kan hij bijna onmiddellijk beginnen te roesten.

Als het niet mogelijk is om de buitenboordmotor onmiddellijk naar een Yamaha-dealer te brengen, volg dan de onderstaande procedure om de beschadiging van de motor zo veel mogelijk te beperken.

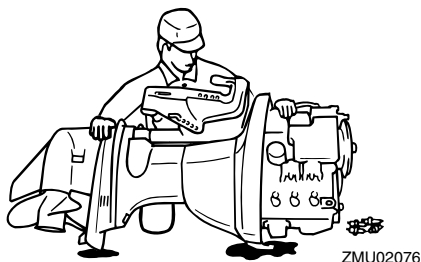
DMU29783

Procedure

1. Verwijder modder, zout, zeewier en dergelijke grondig met zoet water.



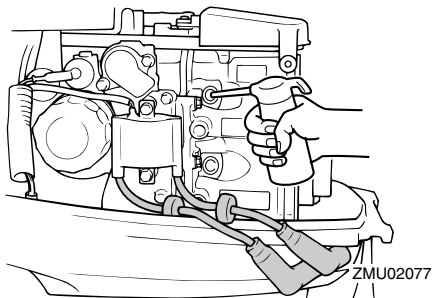
2. Verwijder de bougie(s) en richt de bougieopeningen naar beneden om water, modder en contaminanten te lozen.



3. Tap de brandstof af van de carburator, de brandstoffilter en de brandstofleiding. Tap alle motorolie af.
4. Vul het oliecarter met de nieuwe motorolie.

Motoroliecapaciteit:
0.8 L (0.85 US qt) (0.70 Imp.qt)

5. Voorzie de motor van motorconserveeringsolie of motorolie via de carburators en de bougieopeningen terwijl u de motor aanzwengelt met de startkoord of de noodstartkoord.



6. Ga zo snel mogelijk naar een Yamaha-dealer met de buitenboordmotor.

DCM00400

OPGELET:

Probeer de buitenboordmotor niet te laten draaien voordat hij volledig gecontroleerd is.



YAMAHA MOTOR CO., LTD.

Gedrukt in Frankrijk

January 2004-0.3 × 1 CR