




HANDLEIDING

# D'elight

MOTORFIETS

 Lees deze handleiding aandachtig door voordat u deze machine gaat gebruiken.

# *LTS125-C*

BW5-F819D-D0



**Lees deze handleiding aandachtig door voordat u deze machine gaat gebruiken.  
Deze handleiding dient bij de machine te blijven als deze wordt verkocht.**

Welkom in de wereld van Yamaha!

Als eigenaar van de LTS125-C profiteert u van de enorme ervaring en technische kennis van Yamaha op het gebied van het ontwerpen en fabriceren van hoogwaardige producten, waarmee Yamaha zijn reputatie van betrouwbaarheid heeft verworven.

Neem rustig de tijd om deze handleiding aandachtig door te lezen, zodat u plezier zult hebben van alle functies van uw LTS125-C. De Handleiding geeft instructies voor de bediening, inspectie en het onderhoud van de scooter, en beschrijft hoe u uzelf en anderen kunt beschermen tegen persoonlijk letsel of schade.

De vele tips in deze handleiding helpen u bovendien om uw scooter in optimale conditie te houden. Als er ten slotte toch nog vragen zijn, aarzel dan niet en neem contact op met de Yamaha dealer.

Het Yamaha team wenst u veilig en plezierig rijden toe. En vergeet niet, veiligheid voor alles! Yamaha werkt voortdurend aan verbeteringen ten aanzien van productontwerp en kwaliteit. Om deze reden kan er soms sprake zijn van kleine verschillen tussen uw scooter en de beschrijving ervan in deze handleiding, ook al bevat de handleiding de meest recente productinformatie ten tijde van publicatie. Als u vragen hebt over deze handleiding, neem dan contact op met uw Yamaha dealer.



---





**Lees deze handleiding aandachtig helemaal door voordat u deze scooter gaat gebruiken.**

---

# Belangrijke informatie in de handleiding

DAU63350

Bijzonder belangrijke informatie is in deze handleiding gemarkeerd met de volgende aanduidingen:

	Dit is het Safety Alert-symbool. Het wordt gebruikt om u te waarschuwen voor risico's op persoonlijk letsel. Volg alle veiligheidsaanwijzingen bij dit symbool op om mogelijk letsel of overlijden te voorkomen.
	Een WAARSCHUWING duidt een gevaarlijke situatie aan die, indien niet vermeden, kan resulteren in ernstig letsel of overlijden.
	De aanduiding LET OP staat bij speciale voorzorgen die moeten worden genomen om schade aan de machine of andere eigendommen te voorkomen.
	De aanduiding OPMERKING staat bij belangrijke informatie die procedures kan vereenvoudigen of verhelderen.

\*Product en specificaties kunnen zonder voorafgaande aankondiging worden gewijzigd.

DAU79340

**LTS125-C  
HANDLEIDING**  
©2017 door Yamaha Motor Vietnam Co., Ltd.  
1e uitgave, januari 2017  
Alle rechten voorbehouden.  
Elke vorm van herdruk  
of onbevoegd gebruik  
zonder schriftelijke toestemming van  
Yamaha Motor Vietnam Co., Ltd.  
is uitdrukkelijk verboden.  
Gedrukt in Nederland.

# Inhoudsopgave

<b>Veiligheidsinformatie</b> .....	1-1	Bougie controleren .....	6-9
<b>Beschrijving</b> .....	2-1	Motorolie en olie-aanzuigzeef .....	6-11
Aanzicht linkerzijde .....	2-1	Eindoverbrengingsolie .....	6-13
Aanzicht rechterzijde .....	2-2	Luchtfilter en luchtfilterelementen in de v-snaarbehuizing .....	6-14
Bedieningen en instrumenten .....	2-3	Vrije slag van de gasgreep afstellen .....	6-16
<b>Functies van instrumenten en bedieningselementen</b> .....	3-1	Klepspeling .....	6-16
Contactslot/stuurslot .....	3-1	Banden .....	6-17
Afdekkplaatje sleutelgat .....	3-2	Gietwielen .....	6-19
Controlelampjes en waarschu- wingslampje .....	3-3	Vrije slag van remhendel controleren .....	6-19
Multifunctionele meter .....	3-4	Vrije slag van achterremhendel afstellen .....	6-20
Stuurschakelaars .....	3-6	Controleren van voorremblokken en achterremschoenen .....	6-20
Voorremhendel .....	3-7	Controleren van remvloeistofniveau .....	6-21
Achterremhendel .....	3-8	Remvloeistof verversen .....	6-22
Tankdop .....	3-8	De V-snaar controleren .....	6-23
Brandstof .....	3-9	Kabels controleren en smeren .....	6-23
Uitlaatkatalysator .....	3-10	Controleren en smeren van gasgreep en gaskabel .....	6-24
Zadel .....	3-11	Voor- en achterremhendel smeren .....	6-24
Passagiersvoetsteun .....	3-12	Middenbok en zijstandaard controleren en smeren .....	6-25
Opbergcompartiment .....	3-12	Voorvork controleren .....	6-25
Bagagehaak .....	3-13	Stuursysteem controleren .....	6-26
Zijstandaard .....	3-13	Controleren van wiellagers .....	6-26
Startpersysteem .....	3-14	Verwijderen van de accu .....	6-27
<b>Voor uw veiligheid – controles voor het rijden</b> .....	4-1	Accu .....	6-27
<b>Gebruik en belangrijke rij-informatie</b> .....	5-1	Zekering vervangen .....	6-29
Wegrijden .....	5-1	Koplampgloeilamp vervangen .....	6-29
Sneller en langzamer rijden .....	5-2	Parkeerlichtgloeilamp vervangen .....	6-30
Remmen .....	5-2	Achterlicht/remlichtunit .....	6-31
Inrijperiode .....	5-3	Gloeilamp in voorste richtingaanwijzer vervangen .....	6-31
<b>Periodiek onderhoud en afstelling</b> .....	6-1	Gloeilamp achterste richtingaanwijzer .....	6-32
Boordgereedschapsset .....	6-2	Problemen oplossen .....	6-32
Periodiek onderhoudsschema van het uitstootcontrolesysteem .....	6-3	Storingzoekschema .....	6-33
Algemeen smeer- en onderhoudsschema .....	6-4		
De stroomlijn- en framepanelen verwijderen en aanbrengen .....	6-7		

# Inhoudsopgave

---

<b>Verzorging en stalling van de motorfiets</b> .....	7-1
Verzorging .....	7-1
Stalling.....	7-3
<b>Specificaties</b> .....	8-1
<b>Gebruikersinformatie</b> .....	9-1
Identificatienummers .....	9-1
Diagnosetekker.....	9-2
Voertuiggegevens registreren.....	9-2
<b>Index</b> .....	10-1

DAU1026B

**Wees een verantwoordelijke eigenaar**

Als eigenaar van de machine bent u verantwoordelijk voor de veilige en juiste bediening ervan.

Scooters zijn tweewielige voertuigen.

Voor een veilig gebruik zijn de toepassing van de juiste rijtechnieken en de ervaring van de bestuurder van belang. Elke bestuurder moet bekend zijn met de volgende vereisten alvorens met deze scooter te gaan rijden.

Hij of zij moet:

- Door een competente informatiebron grondig zijn ingelicht over alle aspecten van scooterrijden.
- Zich houden aan de waarschuwingen en onderhoudseisen zoals vermeld in deze Gebruikershandleiding.
- Grondig getraind zijn in veilige en correcte rijtechnieken.
- Gebruikmaken van professionele technische service, zoals aangegeven in deze Gebruikershandleiding en/of wanneer de mechanische condities dit vereisen.
- Ga nooit rijden met een scooter zonder passende rijopleiding of instructies. Neem rijlessen. Beginners moeten les krijgen van een gediplomeerd instructeur. Neem contact op met een bevoegde scooterdealer voor informatie over rijlessen bij u in de buurt.

**Veilig rijden**

Voer vóór elke rit de controles voor het rijden uit om u ervan te verzekeren dat de machine in veilige staat verkeert. Onvoldoende inspectie of onderhoud van de machine vergroot het risico op ongeval of schade. Zie pagina 4-1 voor een lijst met controles voor het rijden.

- Deze scooter is gebouwd voor het vervoer van de bestuurder plus een passagier.
- Het niet opmerken en herkennen van scooters door andere weggebruikers vormt de belangrijkste oorzaak van auto-/scooterongevallen. Vaak worden ongevallen veroorzaakt doordat een autobestuurder de scooter niet heeft gezien. Zorg dat u opvalt, dat blijkt het meest effectief om het risico op een dergelijk type ongeval te verminderen.

**Dus:**

- Draag een jack in felle kleuren.
- Wees extra voorzichtig bij het naderen en passeren van kruisingen, daar doen ongelukken met scooters zich namelijk het meest voor.
- Ga daar rijden waar andere weggebruikers u kunnen zien. Ga niet rijden in de dode zichthoek van een andere weggebruiker.
- Pleeg nooit onderhoud aan een scooter zonder voldoende kennis. Neem contact op met een bevoegde scooterdealer voor informatie over het basisonderhoud van een scooter. Bepaalde onderhoudswerkzaamheden kunnen alleen worden uitgevoerd door gediplomeerd personeel.
- Bij veel ongevallen zijn onervaren bestuurders betrokken. Vaak waren bij een ongeval betrokken bestuurders zelfs niet in het bezit van een geldig rijbewijs.
  - Zorg dat u bekwaam bent om te rijden en leen uw scooter alleen uit aan ervaren scooterrijders.
  - Weet wat u wel en niet aankunt. Door rekening te houden met uw beperkingen helpt u ongelukken voorkomen.

- We raden aan om het scooterrijden te oefenen op plekken waar geen verkeer is, totdat u grondig bekend bent met de scooter en zijn bediening.
- Ongelukken worden vaak veroorzaakt door een fout van de scooterbestuurder. Veel bestuurders houden bij het ingaan van een bocht een te hoge rijnsnelheid aan of gaan onvoldoende schuinliggen voor de rijnsnelheid, waardoor ze wijd uit de bocht komen.
- Neem altijd de maximumsnelheid in acht en rijd nooit sneller dan de wegcondities en het verkeer toestaan.
- Geef altijd richting aan voordat u afslaat of van rijstrook wisselt. Zorg dat andere weggebruikers u kunnen zien.
- De zithouding van de bestuurder en de passagier is belangrijk voor een goede besturing.
  - De bestuurder moet tijdens het rijden beide handen aan het stuur houden en beide voeten op de bestuurdersvoetsteunen, om zo de macht over het stuur te behouden.
  - De passagier hoort steeds de bestuurder, de zadelband of de handgreep, indien aanwezig, met beide handen vast te houden en beide voeten op de passagiersvoetsteunen te houden. Neem nooit een passagier mee die niet in staat is om beide voeten stevig op de passagiersvoetsteunen te zetten.
- Rijd nooit onder invloed van alcohol of andere drugs.
- Deze scooter is uitsluitend ontworpen voor gebruik op verharde wegen. De machine is niet bedoeld voor off-roadgebruik.

## **Beschermende uitrusting**

Scooterongelukken met dodelijke afloop betreffen meestal hoofdletsel. Het dragen van een helm is de belangrijkste factor bij het voorkomen of reduceren van hoofdletsel.

- Draag altijd een goedgekeurde helm.
- Draag ook een vizier of een veiligheidsbril. Zonder oogbescherming kan uw zicht door de rijwind verslechteren, waardoor u gevaren mogelijk te laat opmerkt.
- Door een jack, stevige schoenen, een lange broek, handschoenen e.d. te dragen verkleint u de kans op schaafwonden of ontvellingen.
- Draag nooit loszittende kleding, deze kan blijven haken aan schakelhandgrepen of door de wielen worden gegrepen en zo een ongeval of letsel veroorzaken.
- Draag altijd beschermende kleding die uw benen, enkels en voeten bedekt. De motor en het uitlaatsysteem kunnen tijdens en na het rijden zeer heet zijn en brandwonden veroorzaken.
- De hierboven vermelde voorzorgsmaatregelen gelden ook voor passagiers.

## **Voorkom koolmonoxidevergiftiging**

De uitlaatgassen van verbrandingsmotoren bevatten koolmonoxide, een dodelijk gas. Inademing van koolmonoxide kan hoofdpijn, duizeligheid, sufheid, misselijkheid, verwarring en uiteindelijk de dood veroorzaken.

Koolmonoxide is een kleurloos, reukloos, smaakloos gas dat ook aanwezig kan zijn als u geen uitlaatgassen ziet of ruikt. Het koolmonoxideniveau kan zeer snel oplopen, waardoor u het bewustzijn kunt verliezen en uzelf niet meer kunt redden. In afgesloten of slecht geventileerde ruimtes kunnen dodelijke hoeveelheden koolmo-



noxide dagenlang blijven hangen. Als u symptomen van koolmonoxidevergiftiging ervaart, verlaat de ruimte dan onmiddellijk, ga naar de open lucht en ROEP MEDISCHE HULP IN.

- Laat de motor niet binnen draaien. Zelfs als u ventileert met ventilatoren of open ramen en deuren kan de hoeveelheid koolmonoxide snel oplopen tot gevaarlijke niveaus.
- Laat de motor niet draaien in slecht geventileerde of deels afgesloten ruimtes zoals schuren of garages.
- Laat de motor niet buiten draaien op plaatsen waar de uitlaatgassen in een gebouw kunnen worden getrokken via openingen zoals ramen en deuren.

### Beladen

Het monteren van accessoires of het vervoer van bagage kan een negatief effect hebben op de rijstabiliteit en het weggedrag als hierdoor de gewichtsverdeling van de scooter verandert. Wees uiterst voorzichtig bij het monteren van accessoires of het beladen van uw scooter, om zo mogelijke ongevallen te vermijden. Pas extra op wanneer u op een scooter rijdt die beladen is of waaraan accessoires zijn gemonteerd. Hieronder volgen naast de informatie over accessoires enkele richtlijnen voor het beladen van uw scooter:

Het totale gewicht van de bestuurder, passagier, accessoires en bagage mag de maximale gewichtslimiet niet overschrijden. **Rijden met een te zwaar belaste machine kan leiden tot een ongeval.**

**Maximale belasting:**  
161 kg (355 lb)

Let op het volgende wanneer u tot deze gewichtslimiet belaaft:

- Het zwaartepunt van bagage en accessoires moet zo laag en zo dicht mogelijk bij de scooter liggen. Beves-

tig zware goederen zo dicht mogelijk bij het midden van de machine en verdeel het gewicht zo gelijkmatig mogelijk over beide zijden om onbalans of instabiliteit te minimaliseren.

- Als gewicht gaat schuiven kan zich een plotselinge onbalans voordoen. Controleer voordat u gaat rijden of accessoires en bagage stevig aan de scooter zijn bevestigd. Controleer de bevestigingspunten voor accessoires en bagage regelmatig.
- Pas de vering aan de te vervoeren bagage aan (alleen voor modellen met instelbare vering) en controleer de toestand en spanning van uw banden.
- Bevestig nooit omvangrijke of zware goederen aan het stuur, de voorvork of het voorwielspatbord. Dergelijke items kunnen een instabiel weggedrag of een te trage reactie op het stuur veroorzaken.
- **Deze machine is niet ontworpen voor het trekken van een aanhanger of bevestiging van een zijspan.**

### Originele Yamaha accessoires

De keuze van accessoires voor uw machine vormt een belangrijke beslissing. Originele Yamaha accessoires, die alleen verkrijgbaar zijn bij de Yamaha dealer, zijn door Yamaha ontwikkeld, getest en goedgekeurd voor gebruik op uw machine.

Veel bedrijven die niet zijn gelieerd aan Yamaha produceren onderdelen en accessoires of bieden aanpassingssets voor Yamaha voertuigen. Yamaha kan niet alle producten testen die deze bedrijven produceren. Om die reden kan Yamaha accessoires die niet door Yamaha zijn verkocht of wijzigingen die niet door zijn Yamaha zijn aangeraden niet goedkeuren of aanbevelen, zelfs niet als deze zijn verkocht en geïnstalleerd door een Yamaha dealer.

## **In de handel verkrijgbare onderdelen, accessoires en aanpassingssets**

Hoewel er producten verkrijgbaar zijn die qua ontwerp en kwaliteit sterk lijken op originele Yamaha accessoires, dient u te beseffen dat sommige in de handel verkrijgbare accessoires of aanpassingssets niet geschikt zijn vanwege mogelijke veiligheidsrisico's voor uzelf of anderen. Het monteren van in de handel verkrijgbare producten of het verrichten van aanpassingen die de ontwerp- of bedieningskenmerken van uw machine wijzigen kan het risico op ernstig letsel of overlijden van uzelf of anderen vergroten. U bent verantwoordelijk voor letsel dat voortvloeit uit wijzigingen aan de machine.

Volg bij de montage van accessoires de onderstaande richtlijnen en die vermeld onder het kopje "Beladen".

- Monteer nooit accessoires en vervoer nooit bagage als deze een nadelige invloed hebben op de prestaties van uw scooter. Inspecteer het accessoire zorgvuldig alvorens het te gebruiken om te waarborgen dat het de grondspeling of de hellinghoek op geen enkele manier vermindert, de veerweg, de stuuruitslag of de bediening niet beperkt en geen lampen of reflectors afdekt.
- Accessoires die aan of nabij het stuur of de voorvork zijn gemonteerd zullen mogelijk instabiliteit veroorzaken door een foutieve gewichtsverdeling of door aerodynamische effecten. Accessoires aan het stuur of nabij de voorvork moeten zo licht mogelijk zijn en tot een minimum worden beperkt.
- Omvangrijke accessoires kunnen door hun aerodynamisch effect van invloed zijn op de rijstabiliteit van de scooter. De scooter kan door rijwind worden opgetild of bij zijwind instabiel worden. Zulke accessoires

kunnen ook instabiliteit veroorzaken terwijl u grote voertuigen inhaalt of door deze wordt ingehaald.

- Sommige accessoires dwingen de bestuurder om een andere dan de normale zitpositie in te nemen. Zo'n verkeerde zitpositie beperkt de bewegingsvrijheid van de bestuurder en kan een comfortabele bediening hinderen, zodat we dergelijke accessoires sterk afraden.
- Wees voorzichtig bij het aanbrengen van elektrische accessoires. Als elektrische accessoires de capaciteit van het elektrisch systeem van de scooter te boven gaan, kan zich een gevaarlijke elektrische storing voordoen waardoor de verlichting of de motor uitvalt.

## **In de handel verkrijgbare banden en velgen**

De banden en velgen die bij uw scooter werden geleverd zijn ontworpen om de mogelijkheden van de machine te ondersteunen en bieden de beste combinatie van rijprestaties, remvermogen en comfort. Andere banden, velgen, maten of combinaties zijn mogelijk niet geschikt. Zie pagina 6-17 voor bandenspecificaties en meer informatie over het vervangen van uw banden.

## **De scooter vervoeren**

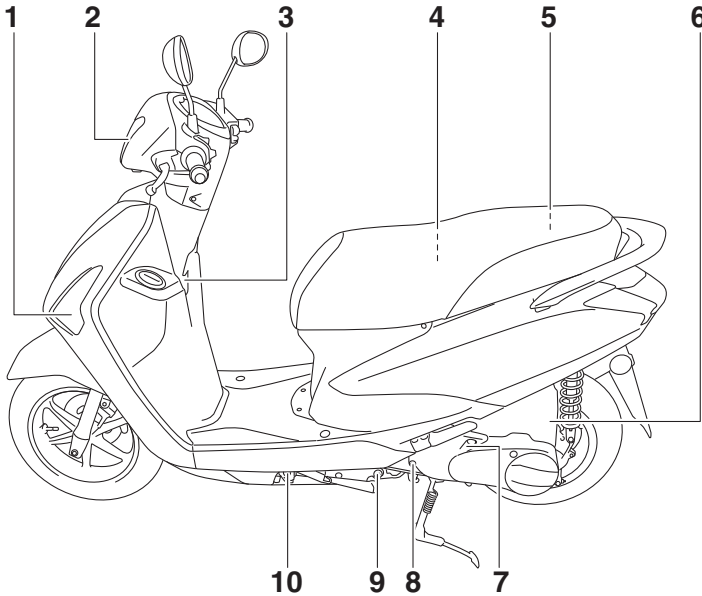
Volg de onderstaande instructies als u de scooter in een ander voertuig wilt vervoeren.

- Verwijder alle loszittende voorwerpen van de scooter.
- Zorg dat het voorwiel recht naar voren wijst op de aanhanger of de laadvloer en zet het wiel vast in een goot om beweging te voorkomen.
- Zet de scooter vast met spanbanden of andere geschikte banden aan stevige delen van de scooter, zoals het frame of de bovenste voorvorkklem (en niet aan, bijvoorbeeld, het stuur,

de richtingaanwijzers of onderdelen die kunnen afbreken). Kies de plaats voor de spanbanden zorgvuldig om te voorkomen dat deze tijdens het transport schuurplekken op de lak veroorzaken.

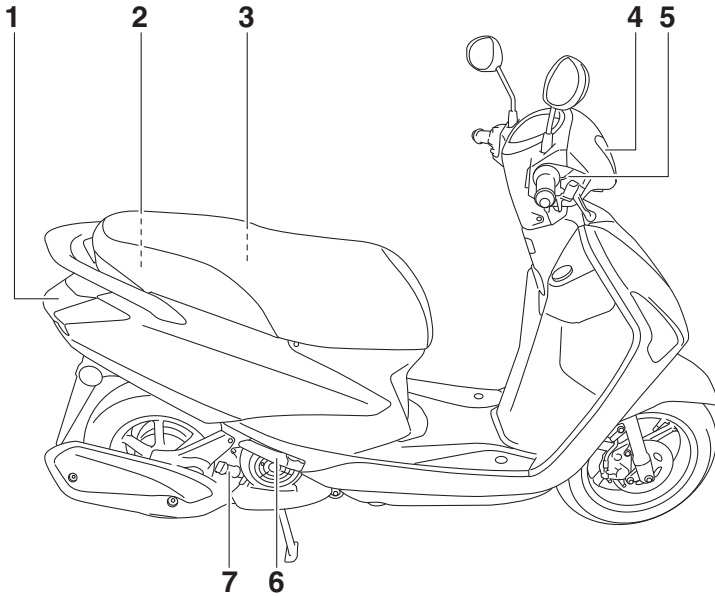
- Zorg indien mogelijk dat de vering iets door de spanbanden wordt ingedrukt, zodat de scooter tijdens het transport niet overmatig kan stuiteren.

## Aanzicht linkerzijde



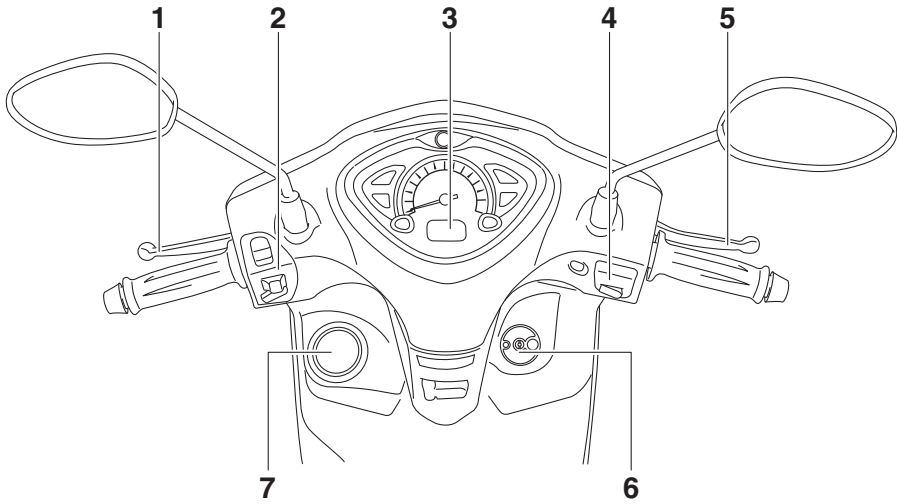
1. Voorste richtingaanwijzer (pagina 6-31)
2. Parkeerlicht (pagina 6-30)
3. Bagagehaak (pagina 3-13)
4. Boordgereedschapset (pagina 6-2)
5. Zekeringenkastje (pagina 6-29)
6. Luchtfiltrelement (pagina 6-14)
7. Luchtfiltrelement in V-snaarbehuizing (pagina 6-14)
8. Olieaftapplug A (pagina 6-11)
9. Olieaftapplug B (pagina 6-11)
10. Zijstandaard (pagina 3-13)

## Aanzicht rechterzijde



1. Remlicht/achterlicht (pagina 6-31)
2. Accu (pagina 6-27)
3. Opbergcompartiment (pagina 3-12)
4. Koplamp (pagina 6-29)
5. Vloeistofreservoir voorrem (pagina 6-21)
6. Voetsteun voor passagiers (pagina 3-12)
7. Peilstok (pagina 6-11)

## Bedieningen en instrumenten

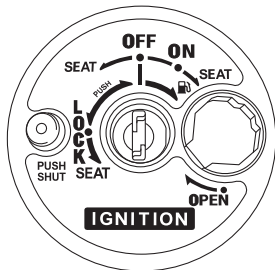


1. Achterremhendel (pagina 3-8)
2. Schakelaargroep linkerstuurzijde
3. Multifunctionele meter (pagina 3-4)
4. Schakelaar rechterstuurzijde (pagina 3-6)
5. Voorremhendel (pagina 3-7)
6. Contactslot/stuurslot (pagina 3-1)
7. Tankdop (pagina 3-8)

# Functies van instrumenten en bedieningselementen

## Contactslot/stuurslot

DAUU1031



Het contactslot/stuurslot regelt de ontstekings- en verlichtingssystemen en wordt gebruikt om het stuur te vergrendelen, het zadel te openen en de brandstoftankdop te openen. De diverse standen van het contactslot worden hierna beschreven.

### OPMERKING

Het contactslot is voorzien van een afdekkapje. (Zie pagina 3-2 voor het openen en sluiten van het afdekkapje.)

DAUT3381

### ON

Alle elektrische circuits worden voorzien van stroom en de instrumentenverlichting, het parkeerlicht en het achterlicht gaan branden en de motor kan worden gestart. De sleutel kan niet worden uitgenomen.

### OPMERKING

De koplamp gaat automatisch branden wanneer de motor wordt gestart en blijft aan totdat de sleutel naar "OFF" wordt gedraaid of de zijstandaard omlaag wordt bewogen.

DAU10662

### OFF

Alle elektrische systemen zijn uitgeschakeld. De sleutel kan worden uitgenomen.

## WAARSCHUWING

DAU10062

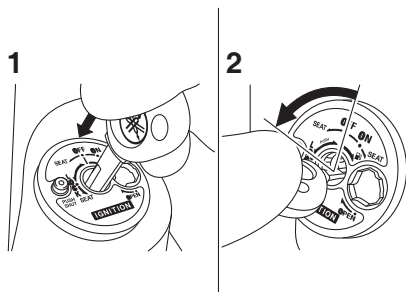
Draai nooit de sleutel naar "OFF" of "LOCK" terwijl de machine rijdt. Hierdoor worden de elektrische systemen uitgeschakeld, wat mogelijk kan leiden tot verlies van de controle of een ongeval.

DAUU1043

### LOCK

Het stuur is vergrendeld en alle elektrische systemen zijn uitgeschakeld. De sleutel kan worden uitgenomen.

### Om het stuur te vergrendelen



1. Drukken.
2. Draaien.

1. Draai het stuur helemaal naar links.
2. Druk de sleutel in de "OFF"-stand in en draai deze dan naar "LOCK". Houd de sleutel hierbij ingedrukt.
3. Neem de sleutel uit.

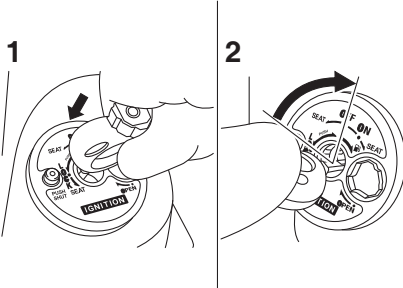
### OPMERKING

Als het stuur niet wordt vergrendeld, probeer het dan iets terug naar rechts te draaien.

# Functies van instrumenten en bedieningselementen

DAUV0730

## Om het stuur te ontgrendelen



3

1. Drukken.
2. Draaien.

Druk de sleutel in en draai deze dan naar "OFF". Houd de sleutel hierbij ingedrukt.

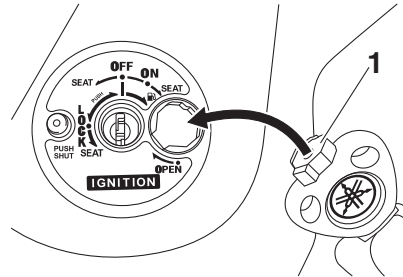
DWAU0042

## **WAARSCHUWING**

- Draai de contactsleutel nooit tijdens het rijden naar "OFF" of "LOCK"; de elektrische systemen worden dan uitgeschakeld, waardoor u de macht over het stuur kunt verliezen en een ongeval kunt veroorzaken.
- Als de machine is omgevallen en u deze weer rechtop hebt gezet, moet u de machine controleren op brandstoflekkage. Als u brandstoflekkage vaststelt, moet u de machine laten controleren door een Yamaha-dealer.

## Afdekplaatje sleutelgat

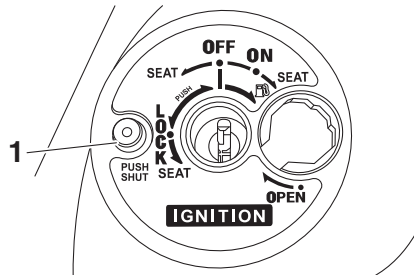
### Afdekplaatje sleutelgat openen



1. Sleutelhanger

Steek de sleutel in het gat van het afdekplaatje (zie afbeelding) en draai de sleutel naar "OPEN" om het afdekplaatje te openen.

### Afdekplaatje sleutelgat sluiten



1. Knop "PUSH SHUT"

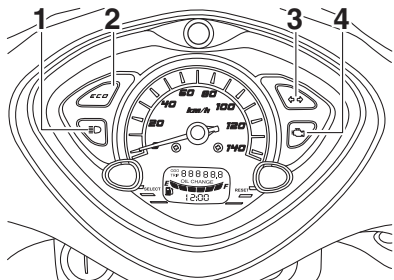
Druk op de knop "PUSH SHUT" om het afdekplaatje van het sleutelgat te sluiten.



# Functies van instrumenten en bedieningselementen

## Controlelampjes en waarschuwingslampje

DAU1100D



1. Controlelampje grootlicht “≡”
2. Eco-contrôlelampje “ECO”
3. Controlelampje richtingaanwijzers “⇐ ⇨”
4. Waarschuwinglampje motorstoring “🔧”

### Controlelampje richtingaanwijzers “⇐ ⇨”

DAU11022

Dit controlelampje knippert wanneer een richtingaanwijzer knippert.

### Controlelampje grootlicht “≡”

DAU11081

Dit controlelampje brandt terwijl de koplamp is ingeschakeld voor grootlicht.

### Waarschuwinglampje motorstoring “🔧”

DAU73171

Dit waarschuwingslampje gaat branden als er een storing wordt gedetecteerd in de motor of een ander regelsysteem van de machine. Vraag in dat geval een Yamaha dealer het boorddiagnosesysteem te controleren.

Het elektrisch circuit voor het waarschuwingslampje controleert u door de sleutel naar “ON” te draaien. Het waarschuwingslampje moet enkele seconden oplichten en dan uitgaan.

Als het waarschuwingslampje niet gaat branden wanneer de sleutel naar “ON” wordt gedraaid of blijft branden, vraag dan uw Yamaha dealer om de machine na te zien.

### Eco-contrôlelampje “ECO”

DAUN0711

Dit controlelampje gaat aan wanneer de machine wordt gebruikt op een milieuvriendelijke, energiezuinige manier. Het controlelampje gaat uit als u de machine stopt.

### OPMERKING

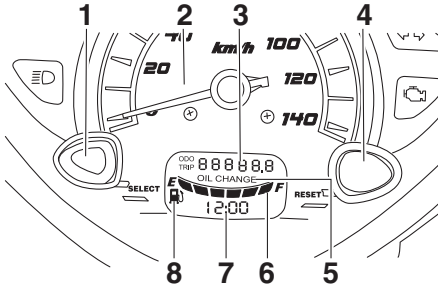
Hierna volgen enkele tips om het brandstofverbruik te verlagen:

- Voer het motortoerental tijdens accelereren niet te hoog op.
- Rijd met een constante snelheid.

# Functies van instrumenten en bedieningselementen

DAU70815

## Multifunctionele meter



3

1. "SELECT"-toets
2. Snelheidsmeter
3. Kilometerteller/ritteller
4. "RESET"-toets
5. Indicator olieverversing "OIL CHANGE"
6. Brandstofniveaumeter
7. Klok
8. Waarschuwingsindicator brandstofniveau "☘"

DWA12423

## **WAARSCHUWING**

Zorg dat de machine stilstaat voordat u wijzigingen in de instellingen van de multifunctionele meter gaat aanbrengen. Het aanbrengen van wijzigingen tijdens het rijden kan u afleiden en vergroot het risico op een ongeval.

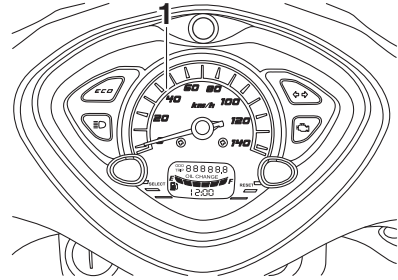
De multifunctionele meter biedt de volgende voorzieningen:

- snelheidsmeter
- brandstofniveaumeter
- klok
- kilometer teller
- ritteller
- ritteller olieverversing
- indicator olieverversing

## OPMERKING

- Vergeet niet de sleutel naar "ON" te draaien voordat u de "SELECT"- en "RESET"-toets gebruikt.

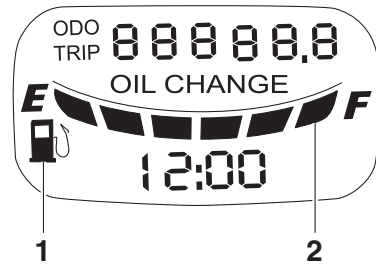
## Snelheidsmeter



1. Snelheidsmeter

De snelheidsmeter geeft de rijnsnelheid van het voertuig aan.

## Brandstofniveaumeter



1. Waarschuwingsindicator brandstofniveau "☘"
2. Brandstofniveaumeter

De brandstofniveaumeter geeft aan hoeveel brandstof in de tank aanwezig is. De displaysegmenten van de brandstofniveaumeter verdwijnen richting "E" (leeg) naarmate het brandstofniveau verder daalt. Ga zo snel mogelijk tanken als het onderste segment van de brandstofniveaumeter en de waarschuwingsindicator brandstofniveau "☘" gaan knipperen. Wanneer de sleutel naar "ON" wordt gedraaid, lichten eerst alle displaysegmenten van de brandstofniveaumeter kort op en wordt daarna het huidige brandstofniveau weergegeven.

# Functies van instrumenten en bedieningselementen

## OPMERKING

Voorkom dat de brandstoftank helemaal leeg raakt.

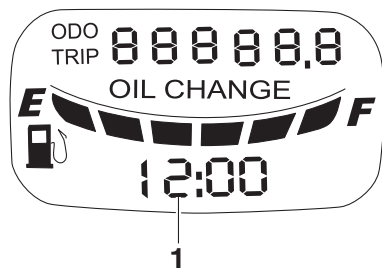
Deze brandstofniveaumeter is voorzien van een zelfdiagnosefunctie. Als een storing wordt gedetecteerd in het elektrische circuit van de brandstofniveaumeter, gaan alle displaysegmenten en de waarschuwingsindicator brandstofniveau knipperen. Vraag in dit geval uw Yamaha dealer om de machine te controleren.

DCAV0041

## LET OP

**Ga als de indicator brandstofniveau nog slechts één segment toont zo snel mogelijk tanken. Door de beweging van de brandstof in de bochten of bij heuvelop of heuvelaf rijden krijgt de motor mogelijk geen brandstof meer, waardoor deze afslaat.**

## Klok



1. Klok

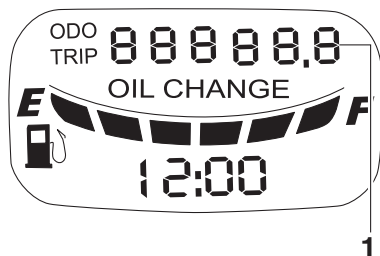
De klok maakt gebruik van een 12-uursysteem.

### De klok op tijd zetten:

1. Houd de "SELECT"-toets en de "RESET"-toets tegelijkertijd minstens twee seconden lang ingedrukt.
2. Als de uuraanduiding begint te knipperen, drukt u op de "RESET"-toets om de uren in te stellen.

3. Druk op de "SELECT"-toets en de minutenandauiding zal gaan knipperen.
4. Druk op de "RESET"-toets om de minuten in te stellen.
5. Druk op de "SELECT"-toets en laat deze dan los om de klok te starten.

## Kilometerteller- en rittellermodus



1. Kilometerteller/ritteller

De kilometerteller toont de totale afstand die door de machine is afgelegd.

De rittellers tonen de afstand afgelegd sinds de tellers het laatst werden teruggesteld op nul.

Druk op de "SELECT"-toets om te wisselen tussen de weergave van de kilometerteller "ODO", de ritteller "TRIP" en de ritteller olieversing "OIL TRIP" in de onderstaande volgorde:

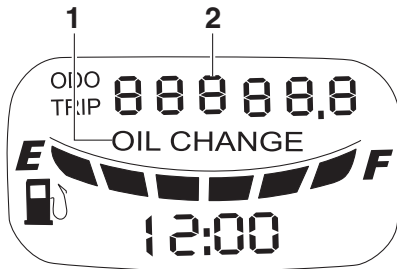
ODO → TRIP → OIL TRIP → ODO

## OPMERKING

- De kilometerteller wordt vergrendeld bij 999999.
- De rittellers worden teruggesteld en blijven tellen nadat 9999.9 is bereikt.

# Functies van instrumenten en bedieningselementen

## Indicator olieverversing "OIL CHANGE"



3

1. Indicator olieverversing "OIL CHANGE"
2. Olierversingskilometerteller

Deze indicator gaat branden zodra de eerste 1000 km (600 mi) zijn afgelegd en dan na 3000 km (1875 mi). Vervolgens gaat de indicator na elke 3000 km (1875 mi) branden, om aan te geven dat de motorolie moet worden ververs.

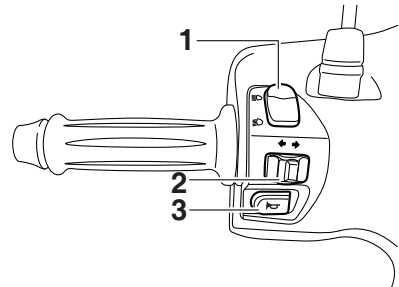
Nadat de motorolie is ververs, moeten de indicator olieverversing en de ritteller voor olieverversing worden teruggesteld. Om beide terug te stellen, selecteert u de ritteller voor olieverversing en houdt u de "RESET"-toets een seconde lang ingedrukt. Houd terwijl "OIL CHANGE" knippert de "RESET"-toets drie seconden ingedrukt. De ritteller voor olieverversing wordt teruggesteld en de indicator olieverversing gaat uit.

Als de motorolie wordt ververs voordat de indicator olieverversing gaat branden (dus voordat de intervalperiode voor olieverversing is verstreken), moet de ritteller voor olieverversing na de olieverversing worden teruggesteld, zodat het eerstvolgende tijdstip voor olieverversing weer correct wordt aangegeven.

## Stuurschakelaars

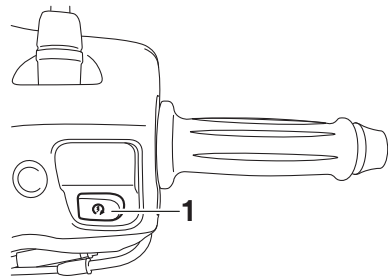
DAU1234M

### Links



1. Dimlichtschakelaar "☰/☷"
2. Richtingaanwijzerschakelaar "↵/↶"
3. Claxonschakelaar "🔔"

### Rechts



1. Startknop "⊕"

DAU12401

### Dimlichtschakelaar "☰/☷"

Zet deze schakelaar op "☰" voor grootlicht en op "☷" voor dimlicht.

DAU12461

### Richtingaanwijzerschakelaar "↵/↶"

Druk deze schakelaar naar "↶" om afslaan naar rechts aan te geven. Druk deze schakelaar naar "↵" om afslaan naar links aan te geven. Na loslaten keert de schakelaar terug naar de middenstand. Om de richtingaanwijzers uit te schakelen wordt de schakelaar ingedrukt nadat hij is teruggekeerd in de middenstand.

# Functies van instrumenten en bedieningselementen

## Claxonschakelaar “”

DAU12501

Druk deze schakelaar in om een claxonsignaal te geven.

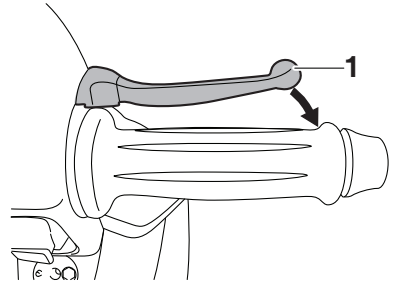
## Startknop “”

DAU12722

Druk met de zijstandaard omhoog op deze knop terwijl u de voor- of achterrem bekrachtigt om de motor te starten met de startmotor.

## Voorremhendel

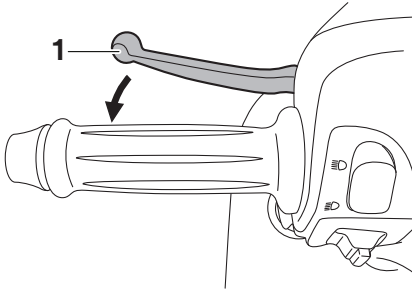
DAU12902



### 1. Voorremhendel

De voorremhendel bevindt zich aan de rechterzijde van het stuur. Trek deze hendel naar de gasgreep toe om de voorrem te bekrachtigen.

## Achterremhendel



3

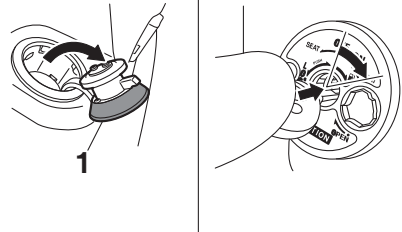
### 1. Achterremhendel

De achterremhendel bevindt zich aan de linkerzijde van het stuur. Trek deze hendel naar het stuur toe om de achterrem te bekrachtigen.

## Tankdop

### Openen van de tankdop

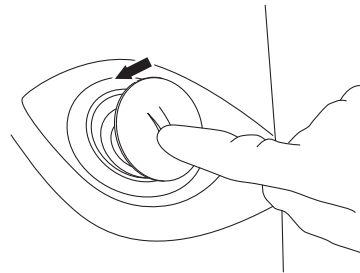
Steek de sleutel in het contactslot en draai de sleutel hierbij naar "🔓". Het slot wordt ontgrendeld en de tankdop kan worden verwijderd.



### 1. Tankdop

### Om de tankdop aan te brengen

Duw de brandstoftankdop omlaag in positie. U hoort een klik als de brandstoftankdop is vergrendeld.



## WAARSCHUWING

**Controleer of de tankdop correct is afgesloten en vergrendeld alvorens te gaan rijden. Door brandstoflekkage ontstaat brandgevaar.**

# Functies van instrumenten en bedieningselementen

## Brandstof

DAU13213

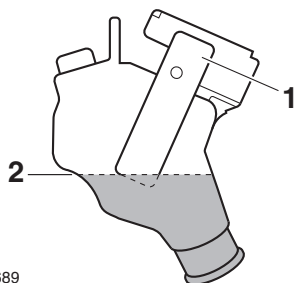
Controleer of er voldoende brandstof in de brandstoftank aanwezig is.

DWA10882

### **WAARSCHUWING**

**Benzine en benzinedampen zijn zeer brandbaar. Volg de onderstaande instructies om brand en ontploffing te voorkomen en het letselrisico tijdens het tanken te verlagen.**

1. Zet alvorens te tanken de motor af en zorg dat er niemand op de machine zit. Rook nooit tijdens het tanken en tank nooit in de nabijheid van vonken, open vuur of andere ontstekingsbronnen zoals de waakvlammen van geisers en kledingdrogers.
2. Maak de brandstoftank niet te vol. Stop met vullen zodra de brandstof de onderkant van de vulhals heeft bereikt. Omdat brandstof uitzet als deze warm wordt, kan de warmte van de motor of de zon ervoor zorgen dat brandstof uit de brandstoftank stroomt.



ZAUU0689

1. Vulpijp brandstoftank
2. Maximaal brandstofniveau
3. Veeg uitgestroomde brandstof onmiddellijk af. **LET OP: Veeg gemorste brandstof onmiddellijk af met een schone, droge, zachte doek, aange-**

**zien de brandstof de gelakte oppervlakken en kunststof delen kan aantasten.** [DCA10072]

4. Draai de tankdop stevig vast.

DWA15152

### **WAARSCHUWING**

**Benzine is giftig en kan letsel of overlijden veroorzaken. Spring zorgvuldig om met benzine. Probeer nooit om benzine via de mond over te hevelen. Roep onmiddellijk medische hulp in nadat u benzine heeft ingeslikt, veel benzinedamp heeft ingeademd of benzine in uw ogen heeft gekregen. Als benzine op uw huid terecht komt, was deze dan af met water en zeep. Als u benzine op uw kleding morst, trek dan andere kleding aan.**

DAU76750

#### **Voorgeschreven brandstof:**

Normale loodvrije benzine (Gasohol (E10) acceptabel)

#### **Inhoud brandstoftank:**

5.5 L (1.45 US gal, 1.21 Imp.gal)

DCA11401

### **LET OP**

**Gebruik uitsluitend loodvrije benzine. Loodhoudende benzine veroorzaakt ernstige schade aan inwendige motoronderdelen als kleppen en zuigerveren en ook aan het uitlaatsysteem.**



## OPMERKING

- Deze markering geeft de aanbevolen brandstof voor dit voertuig aan zoals gespecificeerd in de Europese voorschriften (EN228).
- Controleer bij het tanken of het vulpijstool dezelfde markering draagt.

Uw Yamaha motorblok is gebouwd op het gebruik van normale loodvrije benzine met een octaangetal van RON 95 of hoger. Als de motor gaat detoneren (pingelen), gebruik dan benzine van een ander merk of gebruik loodvrije superbenzine. Door loodvrije benzine te gebruiken gaan bougies langer mee en blijven de onderhoudskosten beperkt.

## Gasohol

Er bestaan twee typen gasohol: gasohol met ethanol en gasohol met methanol. Gasohol met ethanol kan worden gebruikt, mits het ethanolgehalte niet hoger is dan 10% (E10). Gasohol met methanol wordt niet aangeraden door Yamaha aangezien deze schade kan toebrengen aan het brandstofsysteem of problemen kan opleveren met de voertuigprestaties.

## Uitlaatkatalysator

Dit model is uitgerust met een uitlaatkatalysator.

DWA10863

## WAARSCHUWING

**Het uitlaatsysteem is heet nadat de motor heeft gedraaid. Let op het volgende om brandgevaar of brandwonden te voorkomen:**

- Parkeer de machine nooit nabij brandgevaarlijke stoffen, zoals op gras of op ander materiaal dat gemakkelijk vlam vat.
- Parkeer de machine op een plek waar voetgangers of kinderen niet gemakkelijk met het hete uitlaatsysteem in aanraking kunnen komen.
- Controleer of het uitlaatsysteem is afgekoeld alvorens onderhoudswerkzaamheden uit te voeren.
- Laat de motor niet langer dan enkele minuten stationair draaien. Lang stationair draaien kan leiden tot oververhitting.

DCA10702

## LET OP

**Gebruik uitsluitend loodvrije benzine. Bij gebruik van loodhoudende benzine zal onherstelbare schade worden toegebracht aan de uitlaatkatalysator.**



# Functies van instrumenten en bedieningselementen

## Zadel

DAUU1175

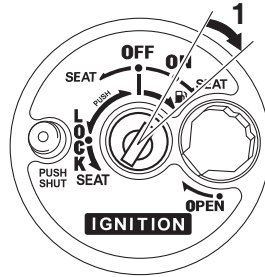
### Openen van het zadel vanuit de stand "ON"

#### Openen van het zadel

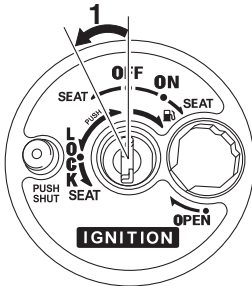
1. Zet de machine op de middenbok.
2. Draai de sleutel naar "SEAT".

#### **OPMERKING**

Druk de sleutel niet in terwijl u deze draait.



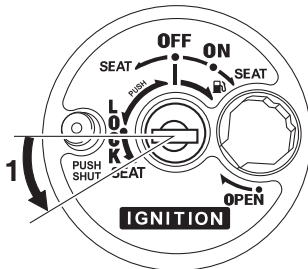
### Openen van het zadel vanuit de stand "OFF"



1. Zadel openen (in stand "OFF")

Draai de sleutel vanuit de stand "OFF" linksom naar "SEAT".

### Openen van het zadel vanuit de stand "LOCK"



1. Zadel openen (in stand "LOCK")

Draai de sleutel vanuit de stand "LOCK" linksom naar "SEAT".

1. Zadel openen (in stand "ON")

Draai de sleutel vanuit de stand "ON" rechtsom naar "SEAT".

3. Klap het zadel omhoog.

#### **Sluiten van het zadel**

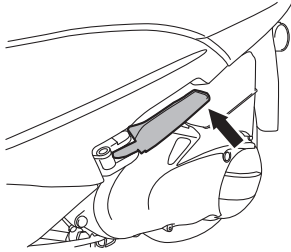
1. Klap het zadel omlaag en druk dan aan om te vergrendelen.
2. Neem de sleutel uit het contactslot als het voertuig onbeheerd wordt achtergelaten.

#### **OPMERKING**

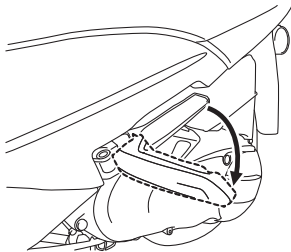
Controleer of het zadel stevig is vergrendeld alvorens te gaan rijden.

## Passagiersvoetsteun

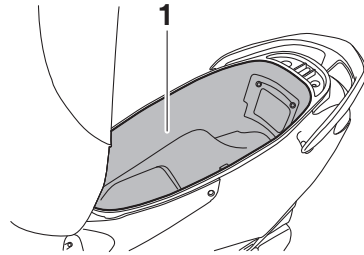
Om de passagiersvoetsteun te gebruiken, duwt u deze naar binnen. De voetsteun zal dan naar buiten komen zoals getoond.

**3**

Om de passagiersvoetsteun in te klappen, duwt u deze terug in de oorspronkelijke positie.



## Opbergcompartiment



### 1. Opbergcompartiment

Het opbergcompartiment bevindt zich onder het zadel. (Zie pagina 3-11.)

Als de Gebruikershandleiding of andere documentatie in het opbergcompartiment wordt opgeborgen, doe ze dan in een plastic zak om nat worden te voorkomen. Zorg bij het wassen van de machine dat geen water het opbergcompartiment kan binnendringen.

DWA10962

### **WAARSCHUWING**

- Overschrijd het maximumlaadgewicht van 10 kg (22 lb) van het opbergcompartiment niet.
- Overschrijd het maximumlaadgewicht van 161 kg (355 lb) voor de machine niet.

## Bagagehaak

DAU61380

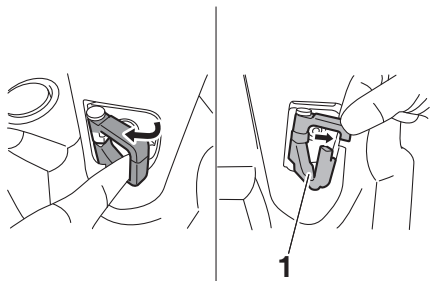
Om de bagagehaak te gebruiken, trekt u deze uit zoals getoond.

Om de bagagehaak weer in te klappen, duwt u deze terug in de oorspronkelijke positie.

DWA1032

### **WAARSCHUWING**

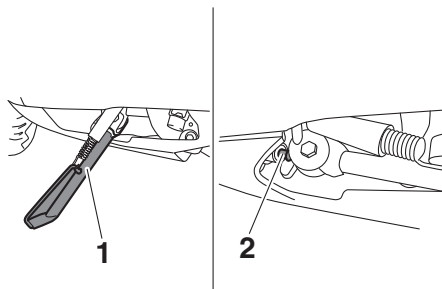
- **Overschrijd het maximumlaadgewicht van 1 kg (2.2 lb) voor de bagagehaak niet.**
- **Overschrijd het maximumlaadgewicht van 161 kg (355 lb) voor de machine niet.**



1. Bagagehaak

## Zijstandaard

DAU15306



1. Zijstandaard
2. Zijstandaardschakelaar

De zijstandaard bevindt zich aan de linkerzijde van het frame. Trek of druk de zijstandaard met uw voet omhoog of omlaag terwijl u de machine rechtop houdt.

### **OPMERKING**

De ingebouwde sperschakelaar voor de zijstandaard maakt deel uit van het startspersysteem, dat in bepaalde situaties de werking van het ontstekingsstelsel blokkeert. (Zie de volgende paragraaf voor een uitleg over het startspersysteem.)

### **WAARSCHUWING**

DWA10242

**Met de machine mag nooit worden gereden terwijl de zijstandaard omlaag staat of niet behoorlijk kan worden opgetrokken (of niet omhoog blijft), anders kan de zijstandaard de grond raken en zo de bestuurder afleiden, waardoor de machine mogelijk onbestuurbaar wordt. Het Yamaha startspersysteem is ontworpen om de bestuurder te helpen bij zijn verantwoordelijkheid de zijstandaard op te trekken alvorens weg te rijden. Controleer dit systeem daarom regelmatig en laat het repareren door een Yamaha dealer als de werking niet naar behoren is.**

# Funcities van instrumenten en bedieningselementen

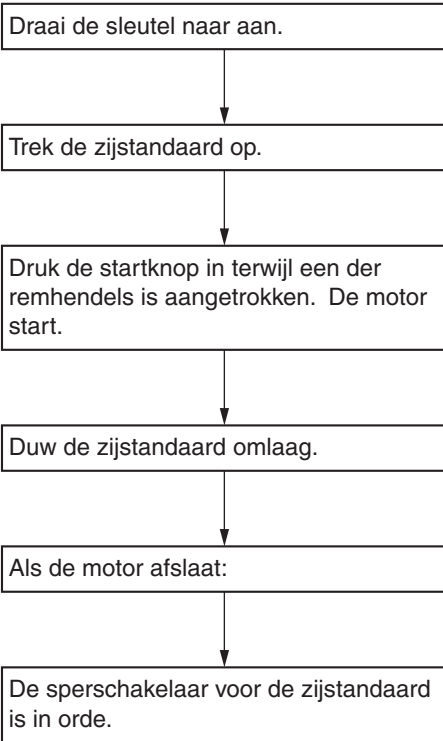
---

DAU66800

## Startpersysteem

Controleer de werking van de zijstandaard-schakelaar als volgt.

# Functies van instrumenten en bedieningselementen



## WAARSCHUWING

- Bij deze inspectie moet de machine op de middenbok worden gezet.
- Als zich een storing voordoet, vraag dan alvorens te gaan rijden een Yamaha dealer het systeem te controleren.

# Voor uw veiligheid – controles voor het rijden

DAU63440

Inspecteer uw machine voor elk gebruik om te waarborgen dat deze in een veilige werken-de staat is. Volg altijd de schema's en procedures voor inspectie en onderhoud in de ge-bruikershandleiding.

DWA11152

## WAARSCHUWING

**Onvoldoende inspectie of onderhoud van de machine vergroot het risico op ongeval of schade. Rijd niet met de machine als u een probleem hebt gevonden. Als een pro-bleem niet kan worden opgelost via de procedures in deze handleiding, laat de ma-chine dan nazien door een Yamaha dealer.**

Controleer voor het gebruik van deze machine de volgende punten:

ITEM	CONTROLES	PAGINA
<b>Brandstof</b>	<ul style="list-style-type: none"><li>• Vul indien nodig brandstof bij.</li><li>• Controleer de brandstofleiding op lekkage.</li></ul>	3-9
<b>Motorolie</b>	<ul style="list-style-type: none"><li>• Controleer het olieniveau in de motor.</li><li>• Vul indien nodig het aanbevolen type olie bij tot aan het voorgeschreven niveau.</li><li>• Controleer de machine op olie lekkage.</li></ul>	6-11
<b>Versnellingsbakolie</b>	<ul style="list-style-type: none"><li>• Controleer de machine op olie lekkage.</li></ul>	6-13
<b>Voorrem</b>	<ul style="list-style-type: none"><li>• Controleer de werking.</li><li>• Als de koppeling zacht of sponzig aanvoelt, vraag dan een Yamaha dealer het hydraulisch systeem te ont-luchten.</li><li>• Controleer de remblokken op slijtage.</li><li>• Vervang indien nodig.</li><li>• Controleer het vloeistofniveau in het reservoir.</li><li>• Vul indien nodig het voorgeschreven type remvloeistof bij tot aan het voorgeschreven niveau.</li><li>• Controleer het hydraulisch systeem op lekkage.</li></ul>	6-20, 6-21
<b>Achterrem</b>	<ul style="list-style-type: none"><li>• Controleer de werking.</li><li>• Smeer indien nodig de kabel.</li><li>• Controleer de vrije slag van de koppelingshendel.</li><li>• Stel indien nodig bij.</li></ul>	6-20, 6-21
<b>Gasgreep</b>	<ul style="list-style-type: none"><li>• Controleer of de werking soepel is.</li><li>• Controleer de vrije slag van de gasgreep.</li><li>• Vraag indien nodig de Yamaha dealer om de vrije slag van de gasgreep af te stellen en de kabel en het kabel-huis te smeren.</li></ul>	6-16, 6-24
<b>Bedieningskabels</b>	<ul style="list-style-type: none"><li>• Controleer of de werking soepel is.</li><li>• Smeer indien nodig.</li></ul>	6-23
<b>Wielen en banden</b>	<ul style="list-style-type: none"><li>• Controleer op schade.</li><li>• Controleer de conditie van de band en de profieldiepte.</li><li>• Controleer de bandspanning.</li><li>• Corrigeer indien nodig.</li></ul>	6-17, 6-19
<b>Remhendels</b>	<ul style="list-style-type: none"><li>• Controleer of de werking soepel is.</li><li>• Smeer indien nodig de hendelscharnierpunten.</li></ul>	6-24

# Voor uw veiligheid – controles voor het rijden

ITEM	CONTROLES	PAGINA
<b>Middenbok, zijstandaard</b>	<ul style="list-style-type: none"><li>• Controleer of de werking soepel is.</li><li>• Smeer indien nodig de scharnierpunten.</li></ul>	6-25
<b>Framebevestigingen</b>	<ul style="list-style-type: none"><li>• Controleer of alle moeren, bouten en schroeven stevig zijn vastgezet.</li><li>• Zet indien nodig vast.</li></ul>	—
<b>Instrumenten, verlichting, signaleringssysteem en schakelaars</b>	<ul style="list-style-type: none"><li>• Controleer de werking.</li><li>• Corrigeer indien nodig.</li></ul>	—
<b>Zijstandaardschakelaar</b>	<ul style="list-style-type: none"><li>• Controleer de werking van het startpersysteem.</li><li>• Als het systeem niet correct werkt, vraag dan een Yamaha dealer de machine te controleren.</li></ul>	3-13

Lees de gebruikershandleiding zorgvuldig door om u vertrouwd te maken met alle bedieningselementen. Als u de werking van een functie of bedieningselement niet begrijpt, vraag dan uw Yamaha dealer om uitleg.

DWA10272

## **WAARSCHUWING**

**Een onvoldoende vertrouwdheid met de bedieningselementen kan leiden tot verlies van de controle, met mogelijk een ongeval of letsel tot gevolg.**

---

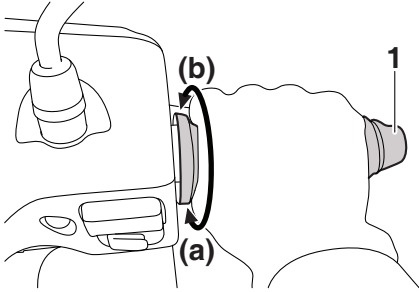
## Wegrijden

1. Houd met uw linkerhand de achterremhendel ingedrukt, houd met uw rechterhand de rechterhandgreep vast en duw de scooter van de middenbok af.
2. Ga schrijlings op het zadel zitten en stel de achteruitkijkspiegels af.
3. Zet de richtingaanwijzers aan.
4. Controleer op tegemoetkomend verkeer en draai voorzichtig aan de gasgreep (rechts) om weg te rijden.
5. Schakel de richtingaanwijzers uit.



## Sneller en langzamer rijden

DAU16782



1. Gasgreep

De rij snelheid wordt geregeld door de gasgreep open of dicht te draaien. Draai de gasgreep richting (a) om sneller te gaan rijden. Draai de gasgreep richting (b) om langzamer te gaan rijden.

## Remmen

DAU16794

DWA10301

### **! WAARSCHUWING**

- Vermijd hard en abrupt remmen (met name wanneer u naar één kant overhelt). De scooter zou namelijk kunnen slippen of omvallen.
- Spoorwegovergangen, tramrails, ijzeren platen gebruikt in de wegebouw en putdeksels worden in natte toestand zeer glad. U dient deze obstakels daarom met aangepaste snelheid te naderen en voorzichtig te passeren.
- Onthoud dat remmen op een nat wegdek veel moeilijker is.
- Rijd langzaam heuvelafwaarts, remmen kan tijdens afdalingen soms lastig zijn.

1. Sluit de gasklep volledig.
2. Bekrachtig de voor- en achterrem gelijktijdig en oefen daarbij geleidelijk meer druk uit.

# Gebruik en belangrijke rij-informatie

---

DAU16831

## Inrijperiode

De belangrijkste periode in de levensduur van het motorblok is de tijd tussen 0 en 1000 km (600 mi). Lees daarom de volgende informatie aandachtig door.

Omdat het motorblok gloednieuw is, mag dit gedurende de eerste 1000 km (600 mi) niet te zwaar worden belast. De verschillende onderdelen van de motor slijten op elkaar in totdat de juiste bedrijfsspelings zijn bereikt. Rijd tijdens deze periode nooit langdurig volgas en vermijd ook andere manoeuvres die tot oververhitting van de motor kunnen leiden.

DAU37793

5

### 0–150 km (0–90 mi)

Houd de gasgreep niet langdurig voorbij 1/3 opengedraaid.

Zet de motor steeds af nadat deze een uur heeft gedraaid en laat deze dan vijf tot tien minuten lang afkoelen.

Varieer van tijd tot tijd het motortoerental. Laat de motor niet steeds in één vaste stand van de gasgreep draaien.

### 150–500 km (90–300 mi)

Houd de gasgreep niet langdurig voorbij 1/2 opengedraaid.

Gebruik de motor in alle versnellingen, maar draai het gas nooit helemaal open.

### 500–1000 km (300–600 mi)

Houd de gasgreep niet langdurig voorbij 3/4 opengedraaid.

### 1000 km (600 mi) en verder

Laat de motor niet langdurig volgas draaien. Varieer het toerental zo nu en dan. **LET OP: Na 1000 km (600 mi) moet de motorolie worden ververs, moet de oliefilterpatroon of het oliefilterelement worden vervangen en moet de oliezeef worden gereinigd. Als er tijdens de inrijperiode van de motor een motorstoring optreedt, laat de machine dan onmiddellijk nazien door een Yamaha dealer.** [DCA10363]

# Periodiek onderhoud en afstelling

DAU17246

Door periodiek inspecties, afstellingen en smeerbeurten uit te laten voeren, zorgt u ervoor dat uw machine in zo veilig en efficiënt mogelijke conditie blijft. De eigenaar/bestuurder van de machine is verplicht de optimale veiligheid te waarborgen. Op de volgende pagina's wordt de belangrijkste informatie met betrekking tot inspecties, afstellingen en smeerbeurten gegeven.

De intervalperioden vermeld in de periodieke onderhoudsschema's moeten worden beschouwd als een algemene richtlijn onder normale rijcondities. Het is echter mogelijk dat de intervalperioden voor onderhoud moeten worden verkort afhankelijk van het weer, het terrein, de geografische locatie en individueel gebruik.

DWA10322

## WAARSCHUWING

Het niet of onjuist uitvoeren van onderhoud aan de machine vergroot het risico op letsel of overlijden tijdens het uitvoeren van onderhoud of het rijden met de machine. Als u niet bekend bent met voertuigonderhoud, laat het onderhoud dan uitvoeren door uw Yamaha dealer.

DWA15123

## WAARSCHUWING

Zet voor het uitvoeren van onderhoud de motor af tenzij anders aangegeven.

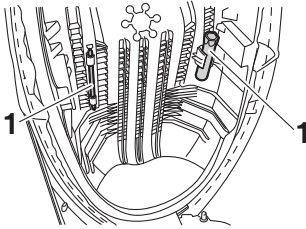
- Een draaiende motor heeft bewegende delen die lichaamsdelen of kleding kunnen grijpen en elektrische onderdelen die schokken of brand kunnen veroorzaken.
- Het laten draaien van de motor tijdens het uitvoeren van onderhoud kan leiden tot oogletsel, brandwonden, brand of koolmonoxidevergiftiging, mogelijk met de dood tot gevolg. Zie pagina 1-2 voor meer informatie over koolmonoxide.

DWA15461

## WAARSCHUWING

Remschijven, -klauwen, -trommels en -voeringen kunnen tijdens het gebruik zeer heet worden. Laat onderdelen van het remsysteem afkoelen alvorens deze aan te raken.

## Boordgereedschapsset



### 1. Boordgereedschapsset

De boordgereedschapsset is te vinden onder het zadel. (Zie pagina 3-11.)

De onderhoudsinformatie in deze handleiding en het gereedschap in de boordgereedschapsset zijn bedoeld om u te ondersteunen bij het uitvoeren van preventief onderhoud en kleinere reparaties. Voor de correcte uitvoering van bepaalde onderhoudswerkzaamheden kan echter het gebruik van extra gereedschap zoals een momentsleutel vereist zijn.

### **OPMERKING**

---

Laat een Yamaha dealer onderhoud verrichten als u niet beschikt over het gereedschap of de ervaring die voor bepaalde werkzaamheden vereist zijn.

---

# Periodiek onderhoud en afstelling

DAU71020

## OPMERKING

- De jaarlijkse controles horen eenmaal per jaar te worden uitgevoerd, behalve wanneer in plaats daarvan een onderhoudsbeurt op kilometerbasis of, voor Groot-Brittannië, op mijlbasis wordt verricht.
- Herhaal de onderhoudsintervallen vanaf 30000 km (17500 mi), beginnend vanaf 6000 km (3500 mi).
- Werkzaamheden gemarkeerd met een asterisk horen te worden uitgevoerd door een Yamaha dealer, omdat hiertoe speciaal gereedschap, technische gegevens en vakmanschap vereist zijn.

DAU71060

## Periodiek onderhoudsschema van het uitstootcontrolesysteem

NR.	ITEM	CONTROLE OF ONDERHOUDSBEURT	KILOMETERSTAND					JAARLIJKSE CONTROLE
			X 1000 km					
			1	6	12	18	24	
		X 1000 mi						
			0.6	3.5	7	10.5	14	
1	* Brandstofleiding	<ul style="list-style-type: none"> <li>• Controleer de brandstofslangen op scheurtjes of beschadigingen.</li> <li>• Vervang indien nodig.</li> </ul>		√	√	√	√	√
2	* Bougie	<ul style="list-style-type: none"> <li>• Controleer de conditie.</li> <li>• Reinig en stel elektrodenafstand af.</li> </ul>		√		√		
		<ul style="list-style-type: none"> <li>• Vervangen.</li> </ul>			√		√	
3	* Klepspeling	<ul style="list-style-type: none"> <li>• Controleren en afstellen.</li> </ul>		√	√	√	√	
4	* Brandstofinjectie	<ul style="list-style-type: none"> <li>• Controleer het stationaire toerental van de motor.</li> </ul>	√	√	√	√	√	√
5	* Uitlaatsysteem	<ul style="list-style-type: none"> <li>• Controleer op lekkage.</li> <li>• Zet indien nodig vast.</li> <li>• Vervang pakking indien nodig.</li> </ul>	√	√	√	√	√	

# Periodiek onderhoud en afstelling

DAU71361

## Algemeen smeer- en onderhoudsschema

NR.	ITEM	CONTROLE OF ONDERHOUDSBEURT	KILOMETERSTAND					JAARLIJKE CONTROLE
			X 1000 km					
			1	6	12	18	24	
		X 1000 mi						
			0.6	3.5	7	10.5	14	
1	* Diagnostische systeemcontrole	<ul style="list-style-type: none"> <li>Voer dynamische inspectie uit met Yamaha diagnosegereedschap.</li> <li>Controleer de storingscodes.</li> </ul>	√	√	√	√	√	√
2	* Luchtfilterelement	<ul style="list-style-type: none"> <li>Vervangen.</li> </ul>	Elke 18000 km (10500 mi)					
3	* Aftapslang luchtfilterhuis	<ul style="list-style-type: none"> <li>Reinigen.</li> </ul>	√	√	√	√	√	
4	* Luchtfilterelement in v-snaarbehuizing	<ul style="list-style-type: none"> <li>Reinigen.</li> <li>Vervang indien nodig.</li> </ul>		√	√	√	√	√
5	* Voorrem	<ul style="list-style-type: none"> <li>Controleer de werking, het vloeistofniveau en op vloeistoflekken.</li> <li>Vervang de remblokken indien nodig.</li> </ul>	√	√	√	√	√	√
6	* Achterrem	<ul style="list-style-type: none"> <li>Controleer de werking.</li> <li>Stel kabel af.</li> <li>Vervang remschoenen indien nodig.</li> </ul>	√	√	√	√	√	√
7	* Remslang	<ul style="list-style-type: none"> <li>Controleer op scheurtjes en beschadigingen.</li> <li>Vervangen.</li> </ul>		√	√	√	√	√
		Elke 4 jaar						
8	* Remvloeistof	<ul style="list-style-type: none"> <li>Verversen.</li> </ul>	Elke 2 jaar					
9	* Wielen	<ul style="list-style-type: none"> <li>Controleer de speling en controleer op beschadigingen.</li> <li>Vervang indien nodig.</li> </ul>		√	√	√	√	
10	* Banden	<ul style="list-style-type: none"> <li>Controleer op slijtage en beschadigingen.</li> <li>Vervang indien nodig.</li> <li>Controleer de bandspanning.</li> <li>Corrigeer indien nodig.</li> </ul>		√	√	√	√	√
11	* Wiellagers	<ul style="list-style-type: none"> <li>Controleer op speling of beschadigingen.</li> </ul>		√	√	√	√	
12	* Balhoofdlagers	<ul style="list-style-type: none"> <li>Controleer of de lagers loszitten.</li> </ul>	√	√	√	√		
		<ul style="list-style-type: none"> <li>Smeren met gematigde hoeveelheid lithiumvet.</li> </ul>					√	

# Periodiek onderhoud en afstelling

NR.	ITEM	CONTROLE OF ONDERHOUDSBEURT	KILOMETERSTAND					JAARLIJKE CONTROLE
			X 1000 km					
			1	6	12	18	24	
		X 1000 mi						
			0.6	3.5	7	10.5	14	
13	* Framebevestigingen	<ul style="list-style-type: none"> <li>Controleer of alle moeren, bouten en schroeven stevig zijn vastgezet.</li> </ul>		√	√	√	√	√
14	Scharnieras van voorremhendel	<ul style="list-style-type: none"> <li>Smeren met siliconenvet.</li> </ul>		√	√	√	√	√
15	Scharnieras van achterremhendel	<ul style="list-style-type: none"> <li>Smeren met lithiumvet.</li> </ul>		√	√	√	√	√
16	Zijstandaard, middenbok	<ul style="list-style-type: none"> <li>Controleer de werking.</li> <li>Smeren met lithiumvet.</li> </ul>		√	√	√	√	√
17	* Zijstandaardschakelaar	<ul style="list-style-type: none"> <li>Controleer de werking en vervang indien nodig.</li> </ul>	√	√	√	√	√	√
18	* Voorvork	<ul style="list-style-type: none"> <li>Controleer op een correcte werking en olie lekkage.</li> <li>Vervang indien nodig.</li> </ul>		√	√	√	√	
19	* Schokdemperunit	<ul style="list-style-type: none"> <li>Controleer op een correcte werking en olie lekkage.</li> <li>Vervang indien nodig.</li> </ul>		√	√	√	√	
20	Motorolie	<ul style="list-style-type: none"> <li>Verversen (warm de motor op alvorens olie af te tappen).</li> <li>Controleer het olieniveau en controleer de machine op olie lekkage.</li> </ul>	Bij het eerste interval en elke daaropvolgende 3000 km (1800 mi).					√
21	* Olie-aanzuigzeef	<ul style="list-style-type: none"> <li>Reinigen.</li> </ul>	√					
22	* Eindoverbrengingsolie	<ul style="list-style-type: none"> <li>Controleer de machine op olie lekkage.</li> </ul>	√	√	√	√	√	
		<ul style="list-style-type: none"> <li>Verversen.</li> </ul>	√		√		√	
23	* V-snaar	<ul style="list-style-type: none"> <li>Vervangen.</li> </ul>	Elke 18000 km (10500 mi)					
24	* Voor- en achterremschakelaar	<ul style="list-style-type: none"> <li>Controleer de werking.</li> </ul>	√	√	√	√	√	√
25	* Bewegende delen en kabels	<ul style="list-style-type: none"> <li>Smeren.</li> </ul>		√	√	√	√	√
26	* Gasgreephuis en gaskabel	<ul style="list-style-type: none"> <li>Controleer werking en vrije slag.</li> <li>Stel de vrije slag van de gaskabel af indien nodig.</li> <li>Smeer het gasgreephuis en de gaskabel.</li> </ul>		√	√	√	√	√

# Periodiek onderhoud en afstelling

NR.	ITEM	CONTROLE OF ONDERHOUDSBEURT	KILOMETERSTAND					JAARLIJKE CONTROLE
			X 1000 km					
			1	6	12	18	24	
		X 1000 mi	0.6	3.5	7	10.5	14	
27	* Lampen, richting- aanwijzers en schakelaars	<ul style="list-style-type: none"> <li>Controleer de werking.</li> <li>Stel de koplamplichtbundel af.</li> </ul>	√	√	√	√	√	√

DAU72720

## OPMERKING

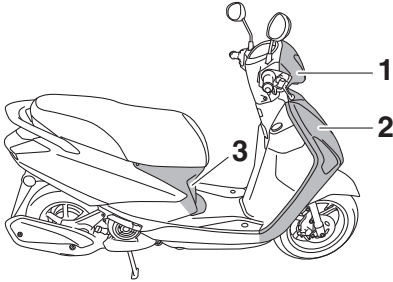
- Luchtfilter
  - Het luchtfilter op dit model is voorzien van een geolied papieren filterelement. Reinig dit niet met perslucht om beschadiging te voorkomen.
  - Het luchtfilterelement moet u vaker vervangen als u vaak in extreem vochtige of stoffige gebieden rijdt.
- Luchtfilter in V-snaarbehuizing
  - Het luchtfilter dient vaker te worden gecontroleerd wanneer u in een extreem vochtige of stoffige omgeving rijdt.
- Hydraulisch remsysteem
  - Controleer regelmatig het remvloeistofniveau en vul indien nodig bij.
  - Elke twee jaar moeten de inwendige onderdelen van de hoofdremcilinder en de remklauw worden vervangen en de remvloeistof worden ververs.
  - De remslang dient elke vier jaar te worden vervangen, of wanneer deze is gescheurd of beschadigd.



# Periodiek onderhoud en afstelling

DAU18732

## De stroomlijn- en framepanelen verwijderen en aanbrengen



1. Stroomlijnpaneel A
2. Stroomlijnpaneel B
3. Paneel A

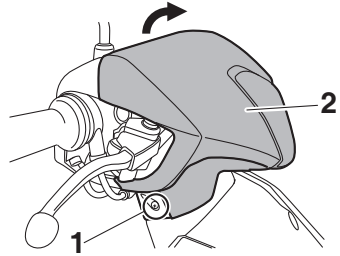
Bij het uitvoeren van sommige onderhoudswerkzaamheden beschreven in dit hoofdstuk moeten de afgebeelde stroomlijn- en framepanelen worden verwijderd. Neem deze paragraaf door wanneer een stroomlijn- of framepaneel moet worden verwijderd of aangebracht.

DAUV0720

### Stroomlijnpaneel A

#### Verwijderen van stroomlijnpaneel

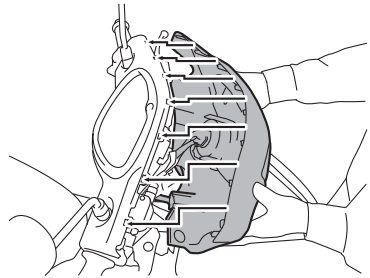
Verwijder de schroeven, trek het stroomlijnpaneel op de aangegeven plaatsen naar buiten en maak de koplampstekker en parkeerlichtstekker los.



1. Schroef
2. Stroomlijnpaneel A

#### Aanbrengen van het stroomlijnpaneel

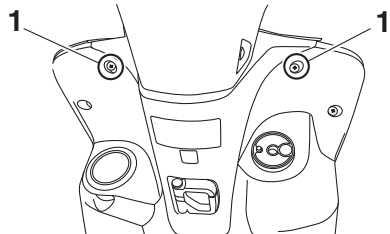
Sluit de koplampstekker en parkeerlichtstekker aan, plaats het stroomlijnpaneel in de oorspronkelijke positie en breng de schroeven aan.



### Stroomlijnpaneel B

#### Verwijderen van stroomlijnpaneel

1. Verwijder de schroeven en neem de voorpanelen weg zoals getoond.

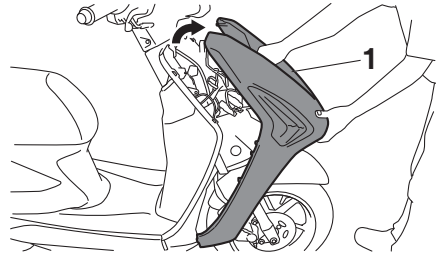


1. Schroef

# Periodiek onderhoud en afstelling



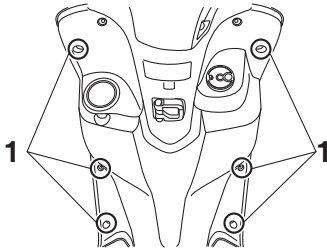
2. Maak de claxonstekker los, verwijder de schroeven en trek het stroomlijnpaneel weg van de machine.



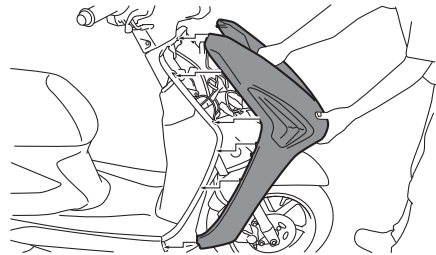
1. Stroomlijnpaneel B

## Aanbrengen van het stroomlijnpaneel

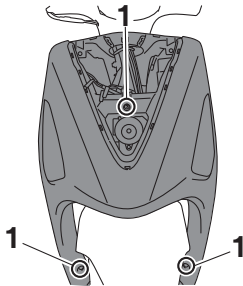
1. Sluit de richtingaanwijzerstekkers aan.
2. Plaats het stroomlijnpaneel in de oorspronkelijke positie, breng de schroeven aan en sluit de claxonstekker aan.



1. Schroef



3. Plaats de voorpanelen in hun oorspronkelijke positie en breng de schroeven aan.



1. Schroef

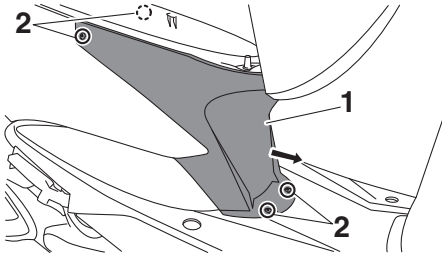
3. Maak de richtingaanwijzerstekkers los en verwijder het stroomlijnpaneel zoals getoond.

## **Paneel A**

DAU19253

### Om het paneel te verwijderen

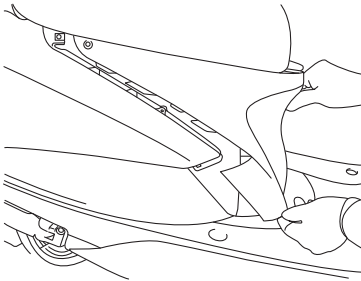
Verwijder de schroeven en trek dan het paneel los zoals getoond.



1. Paneel A
2. Schroef

## Om het paneel aan te brengen

Plaats het paneel in de oorspronkelijke positie en breng dan de schroeven aan.

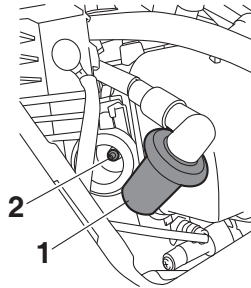


## Bougie controleren

De bougie is een belangrijk motoronderdeel dat gemakkelijk te controleren is. Door hitte en aanslag slijten bougies op de lange duur. Daarom moeten bougies worden verwijderd en gecontroleerd volgens het periodieke onderhouds- en smeerschema. Bovendien kan aan het uiterlijk van de bougie de conditie van de motor worden afgelezen.

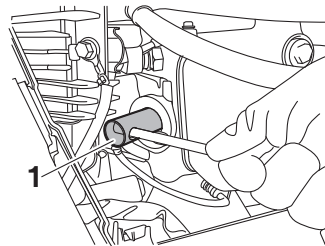
## De bougie verwijderen

1. Zet de machine op de middenbok.
2. Verwijder paneel A. (Zie pagina 6-7.)
3. Verwijder de bougiedop.



1. Bougiedop
2. Bougie

4. Verwijder de bougie zoals getoond met behulp van de bougiesleutel in de boordgereedschapsset.



1. Bougiesleutel

# Periodiek onderhoud en afstelling

## Controleren van de bougie

1. Controleer of de porseleinen isolator rondom de centrale elektrode van de bougie een middeldonkere tot lichte kleur vertoont (de ideale kleur als normaal met het voertuig wordt gereden).

## OPMERKING

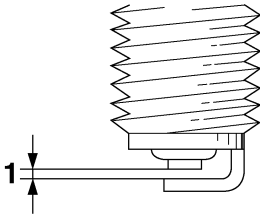
Wanneer de bougie een heel andere kleur vertoont, werkt de motor mogelijk niet naar behoren. Probeer dergelijke problemen niet zelf vast te stellen. Laat in plaats daarvan uw machine nakijken door een Yamaha dealer.

2. Controleer de bougie op afslijting van de elektroden en op overmatige koolstof- of andere aanslag. Vervang indien nodig de bougie.

6

**Voorgeschreven bougie:**  
NGK/CR6HSA

3. Meet de elektrodenafstand met een draadvoelmaat. Stel de afstand indien nodig af volgens de specificatie.



1. Elektrodenafstand

**Elektrodenafstand:**  
0.6–0.7 mm (0.024–0.028 in)

## De bougie monteren

1. Reinig het oppervlak van de bougiepakking en het pasvlak en verwijder eventueel vuil uit de schroefdraad van de bougie.

2. Breng de bougie aan met behulp van de bougiesleutel en zet vast met het correcte aanhaalmoment.

### Aanhaalmoment:

Bougie:  
13 N·m (1.3 kgf·m, 9.4 lb-ft)

## OPMERKING

Als geen momentsleutel beschikbaar is, wordt de bougie correct vastgezet door handvast te zetten en dan nog 1/4–1/2 slag verder te draaien. De bougie moet echter zo snel mogelijk naar het juiste aanhaalmoment worden aangedraaid.

3. Installeer de bougiekop.
4. Monteer het paneel.

DAU66992

## Motorolie en olie-aanzuigzeef

Vóór iedere rit moet het motorolieniveau worden gecontroleerd. Verder moet de olie worden verversd en de olie-aanzuigzeef worden gereinigd volgens de intervalperiodes vermeld in het periodieke smeer- en onderhoudsschema.

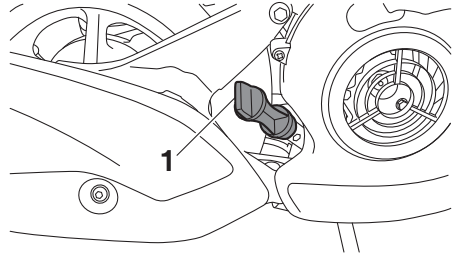
### Om het motorolieniveau te controleren

1. Zet de machine op de middenbok. Wanneer de machine iets schuin staat, kan het niveau al foutief worden afgelezen.
2. Start de motor, laat deze een paar minuten warmdraaien en zet hem dan af.
3. Wacht een paar minuten om de olie tot rust te laten komen, verwijder de olievuldop, veeg de peilstok schoon, steek deze weer in de vulopening (zonder vast te draaien) en neem dan weer uit om het olieniveau te controleren. **WAARSCHUWING! De uitlaatdemper en uitlaatdemperbeschermer worden tijdens het gebruik zeer heet. Ter voorkoming van mogelijke brandwonden moet u de uitlaatdemper en de beschermer laten afkoelen voordat u de olievuldop verwijdert.**

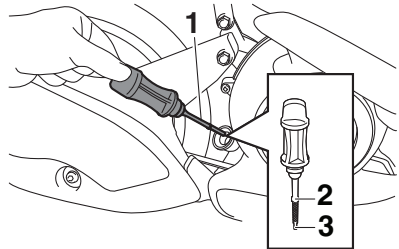
[DWA17810]

### OPMERKING

Het motorolieniveau moet tussen het uiteinde van de peilstok en de merkstreep voor maximumniveau liggen.



1. Olievuldop



1. Peilstok
2. Merkstreep maximumniveau
3. Uiteinde van de motoroliepeilstok

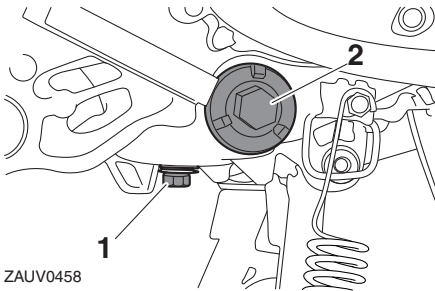
4. Als het motorolieniveau niet tussen het uiteinde van de peilstok en de merkstreep voor maximumniveau ligt, vul dan voldoende olie, van de aanbevolen soort, bij tot het correcte niveau.
5. Steek de peilstok in de vulopening en draai dan de olievuldop vast.

### Motorolie verversen en olie-aanzuigzeef reinigen

1. Start de motor, laat deze een paar minuten warmdraaien en zet hem dan af.
2. Zet een olieopvangbak onder de motor om de gebruikte olie op te vangen.
3. Verwijder de olievuldop en de aftappluggen A en B om de olie uit het carter te laten stromen. **LET OP: Bij het verwijderen van de olieaftapplug B vallen de O-ring, compressieveer**

# Periodiek onderhoud en afstelling

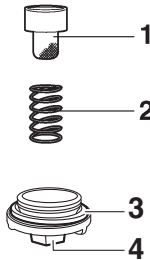
en oliezeef naar buiten. Zorg ervoor dat u deze onderdelen niet kwijtraakt. [DCAT1022]



ZAUV0458

1. Olieaftapplug A
2. Olieaftapplug B

6



1. Olieaanzuigzeef
2. Drukveer
3. O-ring
4. Olieaftapplug B

4. Reinig de motorolie-aanzuigzeef in oplosmiddel, controleer hem op schade en vervang indien nodig.
5. Bevestig de motorolie-aanzuigzeef, compressie veer, nieuwe O-ring en olieaftapplug B.

## OPMERKING

Zorg dat de O-ring correct aanligt.

6. Bevestig olieaftapplug A met een nieuwe pakking en zet beide aftappluggen vast met het voorgeschreven aanhaalmoment.

## Aanhaalmoment:

- Olieaftapplug A:  
20 N·m (2.0 kgf·m, 15 lb·ft)
- Olieaftapplug B:  
20 N·m (2.0 kgf·m, 15 lb·ft)

7. Vul bij met de voorgeschreven hoeveelheid van de aanbevolen motorolie, breng dan de olievuldop aan en zet deze vast.

## Aanbevolen motorolie:

- Zie pagina 8-1.
- Oliehoeveelheid:**  
0.80 L (0.85 US qt, 0.70 Imp.qt)

## OPMERKING

Veeg enige gemorste olie af nadat de motor en het uitlaatsysteem zijn afgekoeld.

DCA11671

## LET OP

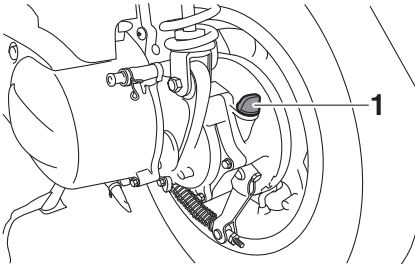
- Gebruik geen olie met een “CD”-dieselspecificatie of een hogere kwaliteit dan gespecificeerd. Gebruik ook geen olie met een “ENERGY CONSERVING II” of hogere aanduiding.
  - Zorg dat er geen verontreinigingen in het carter terecht komen.
8. Start de motor, laat deze een paar minuten stationair draaien en controleer daarbij op olie lekkage. Als er sprake is van olie lekkage, zet de motor dan direct af en zoek de oorzaak.
  9. Zet de motor af, controleer dan het olieniveau en corrigeer indien nodig.
  10. Reset de ritteller voor olie verversing en de indicator olie verversing “OIL”. (Zie pagina 3-5 voor het terugstellen.)

DAU60660

## Eindoverbrengingsolie

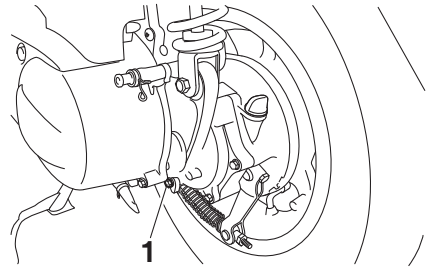
Het eindoverbrengingshuis moet voor elke rit worden gecontroleerd op olie lekkage. In geval van lekkage dient u de machine door een Yamaha dealer te laten nakijken en repareren. Bovendien dient de eindoverbrengingsolie als volgt te worden verversd op de tijdstippen vermeld in het periodieke onderhouds- en smeerschema.

1. Start de motor, warm de eindoverbrengingsolie op door enkele minuten met de machine te rijden en zet de motor vervolgens af.
2. Zet de machine op de middenbok.
3. Plaats een olieopvangbak onder het eindoverbrengingshuis om de gebruikte olie op te vangen.
4. Verwijder de vuldop van de eindoverbrengingsolie met de o-ring uit het eindoverbrengingshuis.



### 1. Vuldop versnellingsbakolie

5. Verwijder de aftapplug van de eindoverbrengingsolie met de pakking om de olie uit het eindoverbrengingshuis te laten stromen.



### 1. Aftapplug versnellingsbakolie

6. Monteer de aftapplug van de eindoverbrengingsolie met de nieuwe pakking en zet de bout vast met het voorgeschreven aanhaalmoment.

### Aanhaalmoment:

Aftapplug eindoverbrengingsolie:  
13 N·m (1.3 kgf·m, 9.4 lb·ft)

7. Vul met de aangegeven hoeveelheid van de aanbevolen eindoverbrengingsolie. **WAARSCHUWING! Zorg ervoor dat geen vreemde materialen in het eindoverbrengingshuis terecht komen. Zorg ervoor dat geen olie op de band of het wiel terecht komt.** [DWA11312]

### Aanbevolen eindoverbrengingsolie:

Zie pagina 8-1.

### Oliehoeveelheid:

0.10 L (0.11 US qt, 0.09 Imp.qt)

8. Plaats de vuldop van de eindoverbrengingsolie met de nieuwe o-ring en draai de vuldop vast.
9. Controleer het eindoverbrengingshuis op olie lekkage. Zoek in geval van lekkage naar de oorzaak.

# Periodiek onderhoud en afstelling

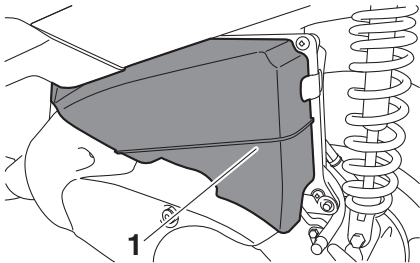
DAUU1145

## Luchtfilter en luchtfilterelementen in de v-snaarbehuizing

Het luchtfilterelement moet worden vervangen en het luchtfilterelement in de v-snaarbehuizing moet worden gereinigd volgens de intervalperiodes vermeld in het periodieke smeer- en onderhoudsschema. Reinig de luchtfilterelementen vaker als u in zeer stoffige of vochtige gebieden rijdt. Verder moeten de luchtfilterdoppen de aftapslang van het luchtfilter regelmatig worden gecontroleerd en gereinigd.

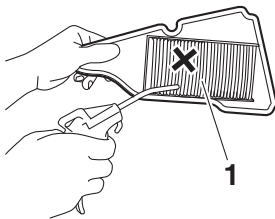
### Het luchtfilterelement vervangen

1. Zet de machine op de middenbok.
2. Verwijder het luchtfilterdeksel door de schroeven te verwijderen.



1. Luchtfilterdeksel

3. Verwijder het luchtfilterelement door dit uit te trekken.



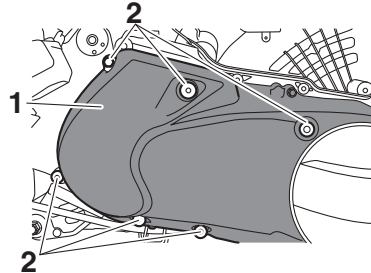
1. Luchtfilterelement

4. Breng een nieuw luchtfilterelement aan in het luchtfilterhuis.

5. Monteer het luchtfilterdeksel door de schroeven aan te brengen.

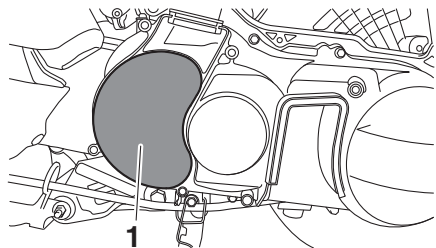
### Reinigen van het luchtfilterelement in de v-snaarbehuizing

1. Zet de machine op de middenbok.
2. Verwijder het luchtfilterdeksel op de V-snaarbehuizing door de bouten los te halen.



1. Luchtfilterdeksel v-snaarbehuizing
2. Bout

3. Verwijder het element door dit uit te trekken.



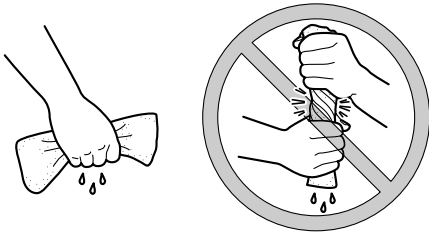
1. Luchtfilterelement in V-snaarbehuizing

4. Reinig het element met een oplosmiddel en wring vervolgens het achterblijvende oplosmiddel uit.
5. Controleer of het element beschadigd is en vervang het indien nodig.
6. Breng olie van de aanbevolen soort aan op het hele oppervlak van het element en wring dan de overtollige olie uit. **WAARSCHUWING! Gebruik alleen een speciaal reinigingsmiddel**



# Periodiek onderhoud en afstelling

voor onderdelen. Gebruik geen benzine of oplosmiddelen met een laag ontvlammingspunt om het risico op brand of explosie te vermijden. <sup>[DWA10432]</sup> **LET OP: Spring voorzichtig om met het filterelement en verdraai het niet om beschadiging te voorkomen.** <sup>[DCA10522]</sup>



2. Als vuil of water zichtbaar is, verwijdert u de slang of doppen uit de klem.
3. Vang het vuil of water op in een geschikte opvangbak.
4. Plaats de aftapslang of doppen van het luchtfilter terug in de oorspronkelijke positie.

## OPMERKING

De aftapslang of doppen van het luchtfilter moeten vaker worden gereinigd na rijden in de regen, wassen van de machine of wanneer de machine is omgefallen. Als de aftapslang of doppen verstopt zitten, laat u een Yamaha-dealer onderhoud uitvoeren aan de machine.

## OPMERKING

Het element moet nat zijn maar mag niet druipen.

### Aanbevolen olie:

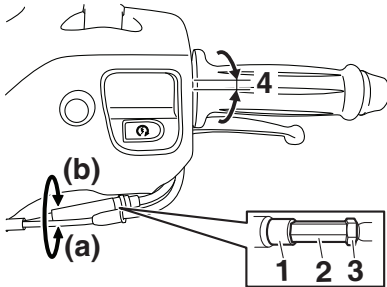
Yamaha olie voor schuimrubberen luchtfilterelementen of een vergelijkbaar product

7. Monteer het element in het luchtfilterhuis.
8. Plaats het luchtfilterdeksel in de oorspronkelijke positie en breng vervolgens de bouten aan. **LET OP: Zorg ervoor dat elk filterelement goed aanligt in de behuizing. Laat de motor nooit draaien met de filterelementen uitgenomen, hierdoor kunnen de zuiger(s) en/of cilinder(s) overmatig versleten raken.** <sup>[DCA10532]</sup>

## Reinigen van de luchtfilterdoppen en de aftapslang

1. Controleer alle doppen onder aan het luchtfilterdeksel en de slang onder aan de V-snaarbehuizing op opgehoopt vuil of water.

## Vrije slag van de gasgreep afstellen



1. Rubberafdekking
2. Stelmoer voor vrije slag gasgreep
3. Borgmoer
4. Vrije slag van gasgreep

De vrije slag van de gasgreep dient 3.0–7.0 mm (0.12–0.28 in) te bedragen, zoals weergegeven. Controleer de vrije slag van de gasgreep regelmatig en stel deze indien nodig als volgt af.

1. Draai de borgmoer los.
2. Draai de stelmoer richting (a) voor meer vrije slag van de gasgreep. Draai de stelmoer richting (b) voor minder vrije slag van de gasgreep.
3. Draai de borgmoer aan.

## Klepspeling

De klep­speling kan tijdens gebruik gaan afwijken, waardoor de lucht/brandstof-verhouding kan veranderen en/of het motorgeluid toeneemt. Om dit te voorkomen moet de klep­speling door een Yamaha dealer worden afgesteld volgens de intervalperiodes vermeld in het periodieke smeer- en onderhoudsschema.

DAU79470

## Banden

Banden zijn het enige contact tussen de machine en het wegdek. Veiligheid onder alle rijomstandigheden hangt af van een relatief klein contactoppervlak met het wegdek. Het is daarom essentieel om de banden te allen tijde in een goede conditie te houden en deze op tijd te vervangen door de voorgeschreven banden.

## Bandenspanning

De bandenspanning moet voor elke rit worden gecontroleerd en indien nodig worden bijgesteld.

DWA10504

## WAARSCHUWING

Rijden met deze machine met een onjuiste bandenspanning kan leiden tot verlies van de controle met mogelijk ernstig letsel of overlijden tot gevolg.

- De bandspanning moet worden gecontroleerd en afgesteld terwijl de banden koud zijn (wanneer de temperatuur van de banden gelijk is aan de omgevingstemperatuur).
- De bandspanning moet worden aangepast aan de rij snelheid en het totale gewicht van rijder, passagier, bagage en accessoires dat voor dit model is vastgesteld.

## Bandenspanning (gemeten op koude banden):

### 1 persoon:

Voor:

175 kPa (1.75 kgf/cm<sup>2</sup>, 25 psi)

Achter:

200 kPa (2.00 kgf/cm<sup>2</sup>, 29 psi)

### 2 personen:

Voor:

175 kPa (1.75 kgf/cm<sup>2</sup>, 25 psi)

Achter:

200 kPa (2.00 kgf/cm<sup>2</sup>, 29 psi)

### Maximale belasting\*:

161 kg (355 lb)

\* Totaal gewicht van bestuurder, passagier, bagage en accessoires

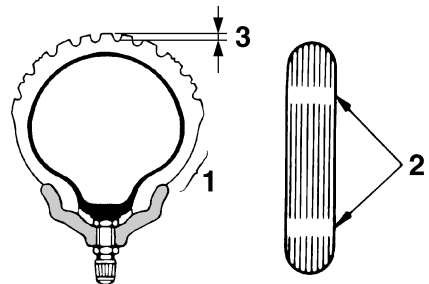
DWA10512

## WAARSCHUWING

Belaad uw machine nooit te zwaar. Rijden met een te zwaar belaste machine kan leiden tot een ongeval.

6

## Inspectie van banden



1. Wang van band
2. Slijtage-indicator band
3. Bandprofiel diepte

Voor elke rit moeten de banden worden gecontroleerd. Als de bandprofiel diepte op het midden van de band de vermelde limiet heeft bereikt, de band spijkers of stukjes glas bevat of wanneer de wang van de band scheurtjes vertoont, moet de band onmiddellijk door een Yamaha dealer worden vervangen.

# Periodiek onderhoud en afstelling

DWA10462

**Minimale bandprofieldiepte (voor en achter):**  
1.6 mm (0.06 in)

## OPMERKING

De slijtagelimiet voor bandprofieldiepte is voor diverse landen verschillend. Neem altijd de lokale voorschriften in acht.

DWA10472

## WAARSCHUWING

- **Laat sterk versleten banden door een Yamaha dealer vervangen. Rijden op een machine met versleten banden is niet alleen verboden, maar dit heeft ook een averechts effect op de rijstabiliteit, waardoor u de macht over het stuur zou kunnen verliezen.**
- **De vervanging van onderdelen van wielen en remmen, inclusief banden, dient te worden overgelaten aan een Yamaha dealer, die over de nodige vakkundige kennis en ervaring beschikt om dit te doen.**
- **Rijd niet te snel direct na het verwisselen van een band. Het bandoppervlak dient eerst te zijn ingereden voordat het zijn optimale eigenschappen verkrijgt.**

## WAARSCHUWING

**Monteer altijd voor- en achterbanden van hetzelfde merk en type. Verschillende banden kunnen het weggedrag van de machine veranderen, wat kan leiden tot een ongeval.**

Na uitgebreide tests zijn alleen de hieronder vermelde banden door Yamaha goedgekeurd voor dit model.

### Voorband:

Maat:  
90/90-12 M/C 44J  
Fabrikant/model:  
MAXXIS/M6219

### Achterband:

Maat:  
100/90-10 M/C 56J  
Fabrikant/model:  
MAXXIS/M6220

## Bandeninformatie

Dit model is uitgerust met tubeless banden en rubberen bandventielen.

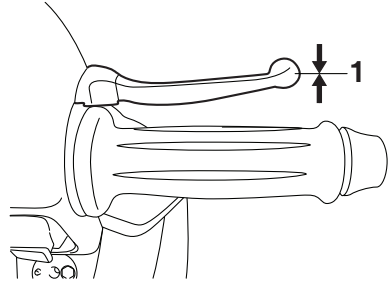
Banden verouderen, zelfs als ze niet of slechts sporadisch zijn gebruikt. Scheuren in het rubber van het loopvlak en de wang van de band, soms in combinatie met vervorming van het karkas, zijn een teken van veroudering. Oude banden moeten worden gecontroleerd door bandenspecialisten om na te gaan of ze geschikt zijn voor verder gebruik.

## Gietwielen

Let ten aanzien van de voorgeschreven wielen op het volgende voor een optimale prestatie, levensduur en veilige werking van uw voertuig.

- Voor elke rit moeten de velgranden worden gecontroleerd op scheurtjes, verbuiging, kromheid of andere schade. Laat in geval van schade het wiel door een Yamaha dealer vervangen. Probeer het wiel nooit zelf te repareren, hoe klein de reparatie ook is. Vervang een wiel dat vervormd is of haarscheurtjes vertoont.
- Na het vervangen van een wiel of band moet het wiel worden uitgebalanceerd. Een niet uitgebalanceerd wiel zal mogelijk slecht functioneren of kan een slechte wegligging en een verkorte levensduur van de banden tot gevolg hebben.

## Vrije slag van remhendel controleren



1. Geen vrije slag remhendel

Aan het uiteinde van de remhendel mag geen vrije slag aanwezig zijn. Als er toch een vrije slag is, laat dan een Yamaha dealer het remsysteem inspecteren.

DWA14212

### WAARSCHUWING

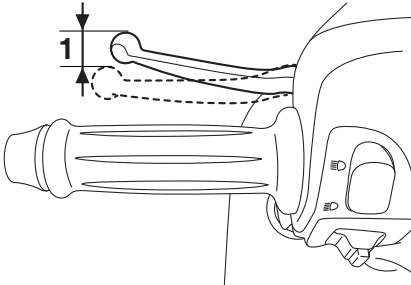
Een zacht of sponzig gevoel in de remhendel kan betekenen dat er lucht in het hydraulisch systeem aanwezig is. Als er lucht in het hydraulisch systeem zit, laat dan het systeem door een Yamaha dealer ontluchten voordat de machine wordt gebruikt. Lucht in het hydraulisch systeem heeft een negatief effect op de remwerking, waardoor u de macht over het stuur zou kunnen verliezen met een ongeluk als gevolg.

# Periodiek onderhoud en afstelling

DAU22172

## Vrije slag van achterremhendel afstellen

Meet de vrije slag van de achterremhendel zoals getoond.



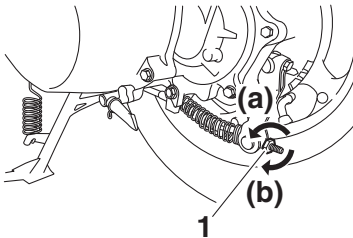
1. Vrije slag achterremhendel

**Vrije slag achterremhendel:**  
10.0–20.0 mm (0.39–0.79 in)

6

Controleer de vrije slag van de remhendel regelmatig en stel deze indien nodig als volgt af.

Draai de stelmoer op de remankerplaat richting (a) voor meer vrije slag van de remhendel. Draai de stelmoer richting (b) voor minder vrije slag van de remhendel.



1. Stelmoer vrije slag achterremhendel

DWA10651



## WAARSCHUWING

Vraag een Yamaha dealer de afstelling te doen als de juiste afstelling niet haalbaar is volgens de beschreven werkwijze.

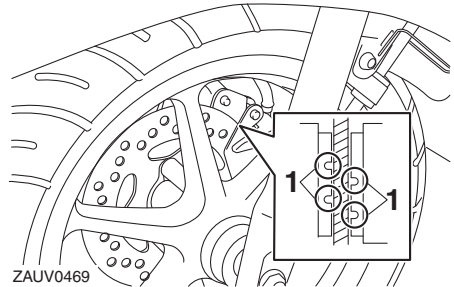
DAU22382

## Controleren van voorremblokken en achterremschoenen

De voorremblokken en achterremschoenen moeten worden gecontroleerd op slijtage volgens de intervalperioden voorgeschreven in het periodieke smeer- en onderhoudsschema.

DAU22432

## Remblokken voorrem



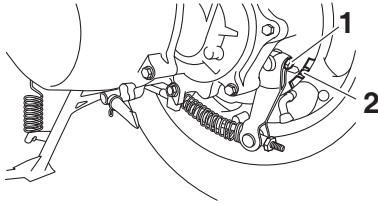
ZAUV0469

1. Slijtage-indicatorgroef voorremblok

Elk voorremblok is voorzien van slijtage-indicatorgroeven, zodat het remblok kan worden gecontroleerd zonder de rem te hoeven demonteren. Let op de slijtage-indicatorgroeven om de remblokslijtage te controleren. Wanneer een remblok zover is afgesleten dat de slijtage-indicatorgroeven vrijwel zijn verdwenen, vraag dan een Yamaha dealer de remblokken als set te vervangen.

## Remschoenen achterrem

DAU22541

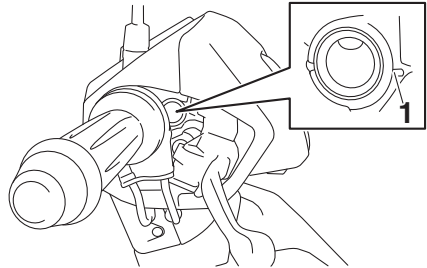


1. Slijtage-indicator remschoen
2. Slijtagelimiet remschoen

De achterrem heeft een slijtage-indicator zodat de remschoenslijtage kan worden gecontroleerd zonder de rem te hoeven demonteren. Bekrachtig de rem en let op de stand van de slijtage-indicator om de remschoenslijtage te controleren. Wanneer een remschoen zover is afgesleten dat de slijtage-indicator bij de slijtagelimiet komt, vraag dan een Yamaha dealer de remblokken als set te vervangen.

## Controleren van remvloeistofniveau

DAU00831



1. Merkstreep minimumniveau

Bij een tekort aan remvloeistof kan lucht het remsysteem binnendringen, waarna de remwerking mogelijk minder effectief is.

Controleer alvorens te gaan rijden of de remvloeistof boven de merkstreep voor minimumniveau staat en vul indien nodig bij. Een laag remvloeistofniveau wijst mogelijk op verregaande remblokslijtage en/of lekkage in het remsysteem. Als het remvloeistofniveau laag is, controleer dan de remblokken op slijtage en het remsysteem op lekkage.

Neem de volgende voorzorgsmaatregelen in acht:

- Zorg bij het controleren van het remvloeistofniveau dat de bovenzijde van de hoofdremcilinder horizontaal is door het stuur te draaien.
- Gebruik uitsluitend de voorgeschreven kwaliteit remvloeistof, anders kunnen de rubber afdichtingen verslechteren en zo lekkage en slechte remwerking teweegbrengen.

### Aanbevolen remvloeistof:

ORIGINELE YAMAHA REMVLOEISTOF of gelijkwaardig DOT3 of DOT4

# Periodiek onderhoud en afstelling

---

DAU22724

- Vul bij met hetzelfde type remvloeistof. Bij vermengen van verschillende typen remvloeistof kunnen schadelijke chemische reacties optreden en kan de remwerking verslechteren.
- Pas op en zorg dat tijdens bijvullen geen water de hoofdremcilinder kan binnendringen. Water zal het kookpunt van de remvloeistof aanzienlijk verlagen zodat dampbelvorming kan optreden.
- Remvloeistof kan gelakte of kunststof onderdelen aantasten. Veeg gemorste remvloeistof steeds direct af.
- Naarmate de remblokken afslijten, zal het remvloeistofniveau geleidelijk verder dalen. Vraag echter wel een Yamaha dealer om een inspectie als het remvloeistofniveau plotseling sterk is gedaald.

## Remvloeistof verversen

Vraag een Yamaha dealer de remvloeistof te verversen volgens de intervalperioden voorgeschreven in het periodieke smeeren onderhoudsschema. Laat bovendien de oliekeerringen van de hoofdremcilinder, de remklauwen en de remslang vervangen volgens de intervalperioden of wanneer ze lekken of zijn beschadigd.

- Vloeistofafdichtingen: Vervang elke twee jaar.
- Remslang: Vervang elke vier jaar.



DAUU0311

DAU23098

## De V-snaar controleren

De V-snaar moet door een Yamaha dealer worden gecontroleerd volgens de intervalperioden vermeld in het periodieke smeeren onderhoudsschema.

## Kabels controleren en smeren

De werking van alle bedieningskabels en de conditie van alle kabels moet voorafgaand aan elke rit worden gecontroleerd en de kabel en kabeleinden moeten indien nodig worden gesmeerd. Vraag een Yamaha dealer een kabel te controleren of te vervangen wanneer deze is beschadigd of niet soepel beweegt. **WAARSCHUWING! Schade aan de buitenbehuizing van kabels kan leiden tot interne roestvorming en storing veroorzaken met de beweging van kabels. Vervang beschadigde kabels zo snel mogelijk om onveilige omstandigheden te voorkomen.** [DWA10712]

### Aanbevolen smeermiddel:

Yamaha-kabelsmeermiddel of een ander geschikt kabelsmeermiddel

# Periodiek onderhoud en afstelling

DAU23115

DAU43643

## Controleren en smeren van gasgreep en gaskabel

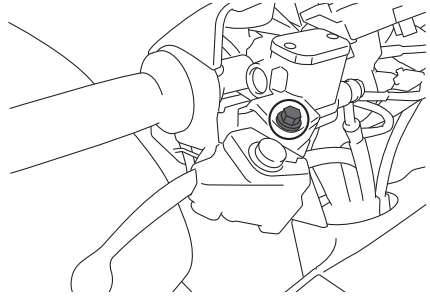
De werking van de gasgreep hoort voorafgaand aan elke rit te worden gecontroleerd. Daarnaast moet de kabel door een Yamaha dealer worden gesmeerd volgens de intervalperioden vermeld in het periodieke onderhoudsschema.

De gaskabel is voorzien van een rubber afdekking. Zorg ervoor dat de afdekking stevig is aangebracht. Zelfs als de afdekking correct is aangebracht, is de kabel niet volledig beschermd tegen binnendringend water. Let er daarom op dat er geen water direct op de afdekking of kabel komt bij het wassen van de machine. Als de kabel of de afdekking vies wordt, wrijf deze dan schoon met een vochtige doek.

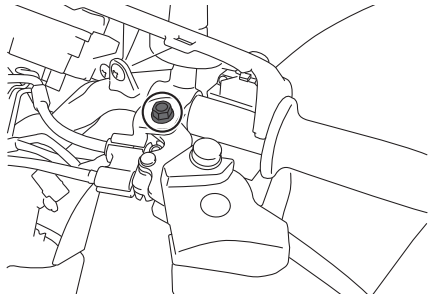
## Voor- en achterremhendel smeren

De scharnierpunten van de voor- en achterremhendels moeten worden gesmeerd volgens de intervalperioden vermeld in het periodieke smeer- en onderhoudsschema.

### Voorremhendel



### Achterremhendel



#### Aanbevolen smeermiddelen:

Voorremhendel:

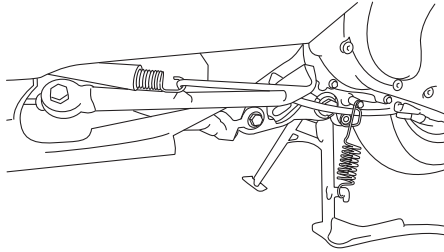
Siliconenvet

Achterremhendel:

Lithiumvet

## Middenbok en zijstandaard controleren en smeren

DAU23215



De werking van de middenbok en de zijstandaard moet voorafgaand aan elke rit worden gecontroleerd en de scharnierpunten en de metaal-op-metaal contactvlakken moeten indien nodig worden gesmeerd.

DWA10742

### **WAARSCHUWING**

Als de middenbok of de zijstandaard niet soepel omhoog en omlaag beweegt, vraag dan een Yamaha dealer deze te controleren of te repareren. Een slecht functionerende middenbok of zijstandaard kan het wegdek raken en u afleiden, waardoor u de controle over de machine kunt verliezen.

**Aanbevolen smeermiddel:**  
Lithiumvet

## Voorvork controleren

DAU23273

De conditie en de werking van de voorvork moeten als volgt worden gecontroleerd volgens de intervalperioden vermeld in het periodieke smeer- en onderhoudsschema.

### Om de conditie te controleren

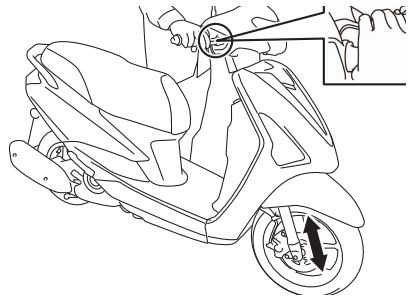
Controleer de binnenste vorkbuizen op krassen, beschadigingen en overmatige oliekkage.

### Om de werking te controleren

1. Zet de machine op een vlakke ondergrond en houd deze rechtop. **WAARSCHUWING! Ondersteun de machine zorgvuldig om omvallen en mogelijk letsel te voorkomen.**

[DWA10752]

2. Bekrachtig de voorrem en druk het stuur een paar keer stevig naar beneden om te controleren of de voorvork soepel in- en uitveert.



DCA10591

### **LET OP**

Als schade wordt gevonden of de voorvork niet soepel beweegt, vraag dan een Yamaha dealer te repareren of te controleren.

# Periodiek onderhoud en afstelling

DAU45512

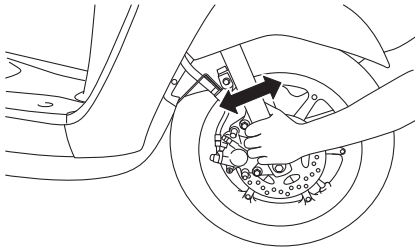
## Stuursysteem controleren

Losse of versleten balhoofdplagers kunnen gevaarlijk zijn. De werking van het stuursysteem moet als volgt worden gecontroleerd volgens de intervalperioden vermeld in het periodieke smeer- en onderhoudsschema.

1. Zet de machine op de middenbok.  
**WAARSCHUWING! Ondersteun de machine zorgvuldig om omvallen en mogelijk letsel te voorkomen.**

[DWA10752]

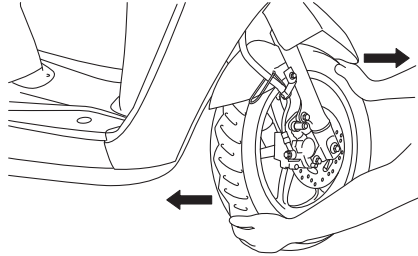
2. Houd de voorvorkpoten aan het onderste uiteinde beet en probeer ze naar voren en achteren te bewegen. Als speling wordt gevoeld, vraag dan een Yamaha dealer het stuursysteem te inspecteren of repareren.



6

DAU23292

## Controleren van wiellagers



De voor- en achterwiellagers moeten worden gecontroleerd volgens de intervalperioden voorgeschreven in het periodieke smeer- en onderhoudsschema. Als de wielnaaf speling vertoont of het wiel niet soepel draait, vraag dan een Yamaha dealer de wiellagers te controleren.

## Verwijderen van de accukap

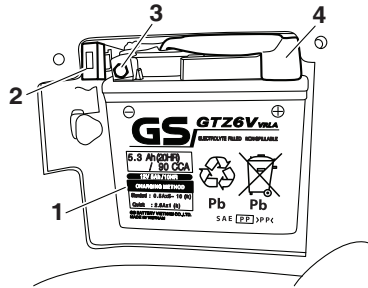
### Om de accukap te verwijderen

1. Open het zadel. (Zie pagina 3-11.)
2. Verwijder de schroeven en haal het stroomlijnpaneel los.

### Om de accukap aan te brengen

1. Plaats de accukap in de oorspronkelijke positie en breng dan de schroeven aan.
2. Sluit het zadel.

## Accu



1. Accu
2. Zekering
3. Negatieve accukabel (zwart)
4. Positieve accukabel (rood)

De accu bevindt zich onder het zadel. (Zie pagina 3-11.)

Dit model is voorzien van een VRLA (Valve Regulated Lead Acid)-accu. De elektrolyt hoeft niet te worden gecontroleerd en er hoeft geen gedistilleerd water te worden bijgevoerd. Het is echter wel nodig om de accukabelverbindingen te controleren en, indien nodig, vast te zetten.

DWA10761

## **WAARSCHUWING**

- **Elektrolyt is giftig en gevaarlijk omdat het zwavelzuur bevat, een stof die ernstige brandwonden veroorzaakt. Vermijd contact met de huid, ogen of kleding en bescherm uw ogen altijd bij werkzaamheden nabij accu's. Voer als volgt EERSTE HULP uit als er lichamenlijk contact is geweest met elektrolyt.**
  - **UITWENDIG:** Spoel overvloedig met water.
  - **INWENDIG:** Drink grote hoeveelheden water of melk en roep direct de hulp in van een arts.
  - **OGEN:** Spoel gedurende 15 minuten met water en roep direct medische hulp in.

# Periodiek onderhoud en afstelling

---

- Accu's produceren het explosieve waterstofgas. Houd daarom vonken, open vuur, sigaretten e.d. uit de buurt van de accu en zorg voor voldoende ventilatie bij acculaden in een afgesloten ruimte.
  - **HOUD DEZE EN ALLE ACCU'S BIJ-TEN BEREIK VAN KINDEREN.**
- 

4. Controleer na installatie of de accukabels correct zijn aangesloten op de accupolen.

DCA16531

## **LET OP**

---

**Houd de accu steeds opgeladen. Stallen van een ontladen accu kan leiden tot permanente accuschade.**

---

## Om de accu op te laden

Vraag zo snel mogelijk een Yamaha dealer de accu te laden als deze ontladen lijkt te zijn. Vergeet niet dat de accu sneller ontladen raakt als de machine is uitgerust met optionele elektrische accessoires.

DCA16522

## **LET OP**

---

**Voor het opladen van een VRLA (Valve Regulated Lead Acid)-accu is een speciale acculader (met constante spanning) vereist. Bij gebruik van een conventionele acculader raakt de accu beschadigd.**

---

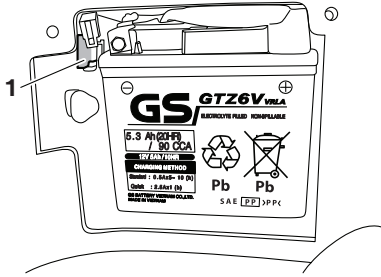
6

## Om de accu op te bergen

1. Verwijder de accu als het voertuig langer dan een maand niet wordt gebruikt, laad hem volledig bij en zet dan weg op een koele en droge plek. **LET OP: Zet alvorens de accu te verwijderen het contactslot uit en haal eerst de negatieve kabel en daarna de positieve kabel los.** [DCA16304]
2. Als de accu langer dan twee maanden wordt weggeborgen, moet deze minstens eenmaal per maand worden gecontroleerd; laad de accu dan indien nodig steeds volledig bij.
3. Laad de accu volledig bij alvorens te installeren. **LET OP: Zet alvorens de accu te plaatsen het contactslot uit en sluit eerst de positieve kabel en daarna de negatieve kabel aan.**

[DCA16842]

## Zekering vervangen



### 1. Hoofdzekering

De zekeringhouder bevindt zich onder het zadel. (Zie pagina 3-11.)

Vervang de zekering als volgt als deze is doorgebrand.

1. Draai de contactsleutel naar "OFF" en schakel alle elektrische circuits uit.
2. Verwijder de doorgebrande zekering en breng een nieuwe zekering met de voorgeschreven ampèrewaarde aan.  
**WAARSCHUWING! Gebruik geen zekeringen met een hogere ampèrage dan aanbevolen om ernstige schade aan het elektrische systeem en mogelijk brand te voorkomen.**

[DWA15132]

### Voorgeschreven zekering:

15.0 A

3. Draai de contactsleutel naar "ON" en schakel de elektrische circuits in om te zien of de apparatuur werkt.
4. Als de zekering direct opnieuw doorbrandt, vraag dan een Yamaha dealer het elektrisch systeem te controleren.

## Koplampgloeilamp vervangen

De koplamp op dit model heeft een halogeen gloeilamp. Vervang de koplampgloeilamp als volgt als deze is doorgebrand.

DCA10651

### LET OP

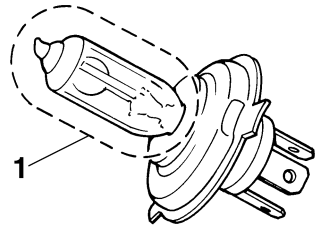
Pas op en zorg dat de volgende onderdelen niet worden beschadigd:

#### ● Koplampgloeilamp

Raak het glas van de koplampgloeilamp niet aan zodat dit vetvrij blijft, anders kan de doorzichtigheid van het glas, de lichtintensiteit en de levensduur nadelig worden beïnvloed. Wrijf eventuele verontreinigingen en vingerafdrukken op het gloeilampglas weg met een doekje gedrenkt in alcohol of thinner.

#### ● Koplampplens

Plak geen kleurfolie of stickers op de koplampplens. Gebruik geen koplampgloeilamp met een hoger wattage dan is voorgeschreven.

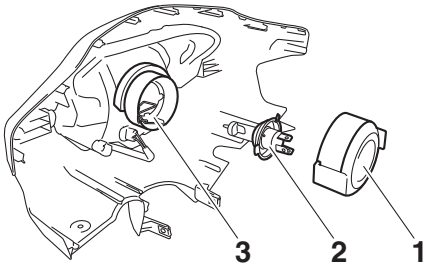


### 1. Raak het glas van de gloeilamp niet aan.

1. Verwijder stroomlijnpaneel A samen met de koplampunit. (Zie pagina 6-7.)
2. Maak de koplampstekker los en verwijder dan de gloeilampkap.

# Periodiek onderhoud en afstelling

DAUM1823

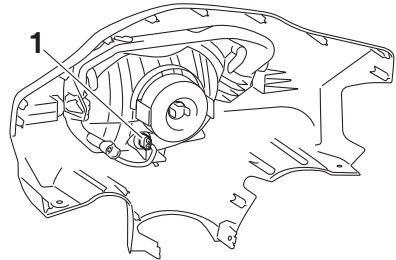


1. Gloeilampkap
  2. Koplampgloeilamp
  3. Gloeilamphouder
3. Haak de gloeilamphouder los en verwijder dan de defecte gloeilamp.
  4. Breng een nieuwe koplampgloeilamp aan en zet deze dan vast met de gloeilamphouder.
  5. Breng de gloeilampkap aan en sluit dan de koplampstekker aan.
  6. Monteer het stroomlijnpaneel samen met de koplampunit.
  7. Vraag indien nodig een Yamaha dealer de koplamplichtbundel af te stellen.

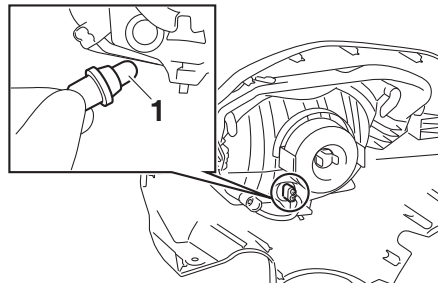
## Parkeerlichtgloeilamp vervangen

Vervang een parkeerlichtgloeilamp als volgt als deze is doorgebrand.

1. Verwijder stroomlijnpaneel samen met de koplampunit. (Zie pagina 6-7.)
2. Verwijder de parkeerlichtfitting (samen met de gloeilamp) door deze uit te trekken.



1. Fitting parkeerlichtgloeilamp
3. Verwijder de defecte gloeilamp door deze uit te trekken.



1. Parkeerlichtgloeilamp
4. Steek een nieuwe gloeilamp in de fitting.
5. Breng de lampfitting aan (samen met de gloeilamp) door deze vast te drukken.
6. Monteer het stroomlijnpaneel samen met de koplampunit.



## Achterlicht/remlichtunit

DAU43041

Als de achterlicht/remlichtunit niet gaat branden, vraag dan een Yamaha dealer het elektrisch circuit daarvan te controleren of vervang de gloeilamp.

## Gloeilamp in voorste richting-aanwijzer vervangen

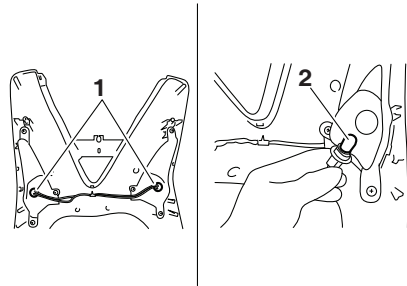
DAU56930

DCA10671

### LET OP

**Het is aan te bevelen dit werk uit te laten voeren door een Yamaha dealer.**

1. Zet de scooter op de middenbok.
2. Verwijder stroomlijnpaneel B. (Zie pagina 6-7.)
3. Verwijder de fitting van de gloeilamp van de richtingaanwijzer (samen met de gloeilamp) door deze linksom te draaien.



1. Fitting gloeilamp richtingaanwijzer
2. Gloeilamp richtingaanwijzer
4. Verwijder de defecte gloeilamp door deze uit te trekken.
5. Steek een nieuwe gloeilamp in de fitting.
6. Breng de lampfitting aan (samen met de gloeilamp) door deze rechtsom te draaien.
7. Breng het stroomlijnpaneel aan.

## Gloeilamp achterste richtingaanwijzer

Als het lampje van een achterste richtingaanwijzer niet gaat branden, laat het elektrisch circuit dan door een Yamaha dealer controleren of vervang de gloeilamp.

## Problemen oplossen

Yamaha motorfietsen ondergaan een grondige inspectie voordat ze vanaf de fabriek op transport gaan, maar tijdens gebruik kunnen toch storingen optreden. Problemen in de brandstof-, compressie- of ontstekingsystemen kunnen bijvoorbeeld de oorzaak zijn van slecht starten of een afname in motorvermogen.

In het volgende storingzoekschema is een snelle en gemakkelijke werkwijze weergegeven om deze essentiële systemen zelf te kunnen controleren. Ga met uw motorfiets echter wel naar een Yamaha dealer als reparaties nodig zijn, hier zijn vakkundige monteurs aanwezig die beschikken over het benodigde gereedschap en de ervaring en vakkennis om het nodige onderhoud aan de motorfiets correct te verrichten.

Gebruik uitsluitend originele Yamaha vervangingsonderdelen. Niet-originele onderdelen lijken misschien op Yamaha onderdelen maar zijn toch vaak van mindere kwaliteit en hebben een kortere levensduur, zodat dan later mogelijk toch dure reparaties nodig zijn.

DWA15142



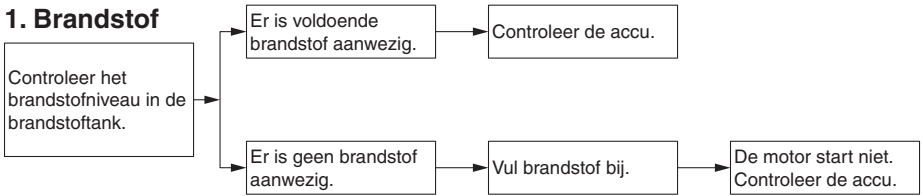
## **WAARSCHUWING**

**Rook niet tijdens het controleren van het brandstofsysteem en let erop dat er geen open vuur of vonken in de omgeving zijn, inclusief waakvlammen van geisers of ovens. Benzine en benzinedampen kunnen vlam vatten of exploderen, met ernstig letsel of schade aan eigendommen tot gevolg.**

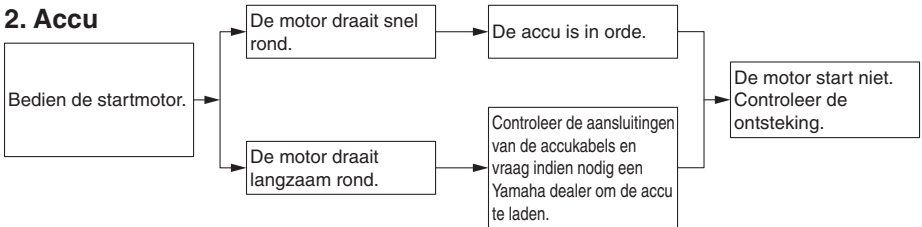
---

## Storingzoekschema

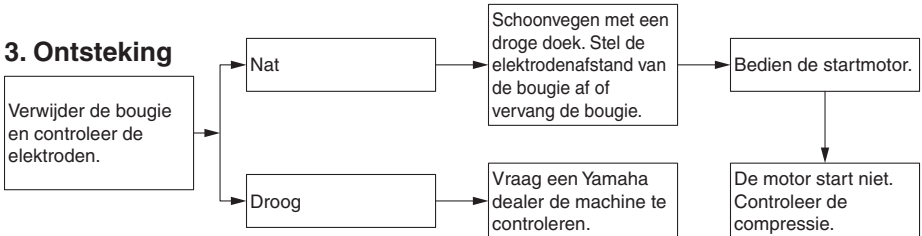
### 1. Brandstof



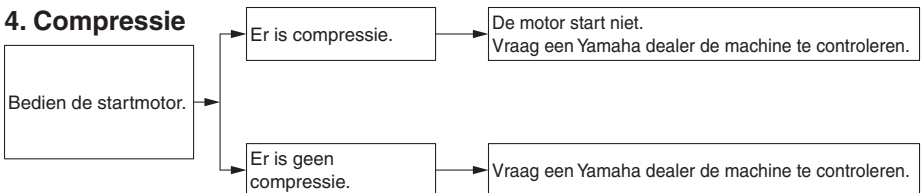
### 2. Accu



### 3. Ontsteking



### 4. Compressie



# Verzorging en stalling van de motorfiets

DAU26096

## Verzorging

De open constructie van een scooter maakt de fraaie techniek beter zichtbaar, maar de machine is hierdoor ook meer kwetsbaar. Er kan roestvorming en corrosie optreden, ook al zijn hoogwaardige componenten gebruikt. Een roestige uitlaatpijp valt bij een auto niet zo op, bij een scooter is dit echter nadelig voor de algehele aanblik. Regelmatige en correcte verzorging is niet alleen vereist volgens de garantiebepalingen, maar verzekert ook een fraai uiterlijk van de scooter, verlengt de levensduur en verbetert de prestaties.

## Alvorens te reinigen

1. Dek de uitlaatdemperopening af met een plastic zak nadat de motor is afgekoeld.
2. Controleer of alle doppen en afdekkpluggen en alle elektrische stekkers en aansluitingen, inclusief de bougie-doppen, stevig zijn bevestigd.
3. Verwijder hardnekkige vervuiling, zoals verbrande olie op het carter, met een ontvetter en een borstel, maar gebruik dergelijke producten nooit op afdichtingen, pakkingen en wielassen. Spoel vuil en ontvetter altijd af met water.

## Reinigen

DCA10784

### LET OP

- Vermijd het gebruik van sterke en bijtende wielreinigingsmiddelen, vooral bij spaakwielen. Als dergelijke producten toch worden gebruikt om hardnekkig vuil los te maken, laat het reinigingsmiddel dan niet langer inwerken dan is vermeld in de gebruiksinstructies. Spoel vervolgens grondig na met water, laat direct drogen en breng daarna een corrosiewerende spray aan.
- Bij verkeerd reinigen kunnen kunststof delen (zoals stroomlijnpanelen, framepanelen, kuipruiten, koplampen, lenzen van de instrumentenverlichting enz.) en de uitlaatdempers beschadigd raken. Gebruik alleen een zachte, schone doek of een spons met water om kunststof delen te reinigen. Als de kunststof delen met water niet afdoende kunnen worden gereinigd, kan een mild reinigingsmiddel met water worden gebruikt. Spoel reinigingsmiddelresten zorgvuldig af met grote hoeveelheden water, aangezien ze de kunststof delen kunnen beschadigen.
- Gebruik geen bijtende chemische reinigingsmiddelen op kunststof delen. Vermijd het gebruik van doeken of sponzen die in contact zijn geweest met bijtende of schurende reinigingsmiddelen, oplosmiddelen of thinner, brandstof (benzine), roestverwijderingsmiddelen of corrosieremmers, remvloeistof, anti-vries of elektrolyt.
- Gebruik geen hogedrukreinigers of stoomreinigers, omdat dan op de volgende plaatsen water kan doordringen en zo schade kan ontstaan: afdichtingen (van wiel- en achterbruglagere, voorvork en remmen), elektrische componenten (kabelstekkers, messtekkers, instrumenten, schakelaars en verlichting), beluchtungs- en ontluuchtungs-slangen.
- Bij scooters met een kuipruit: Gebruik geen bijtende reinigingsmiddelen of harde sponzen, deze veroorzaken dofheid en laten krasjes achter. Sommige reinigingsmiddelen voor kunststof laten eveneens krasjes achter op de kuipruit. Test het product op een

# Verzorging en stalling van de motorfiets

---

**klein, niet-zichtbaar gedeelte van de kuipruit om zeker te zijn dat geen sporen achterblijven op de kuipruit. Als de kuipruit krasjes vertoont, breng dan na wassen een hoogwaardige polish voor gebruik op kunststof aan.**

---

## Na normaal gebruik

Verwijder vuil met warm water, een mild reinigingsmiddel en een zachte, schone spons en spoel dan grondig met schoon water. Gebruik een tandenborstel of flessenborstel voor moeilijk bereikbare plekken. Hardnekkig vastzittend vuil en insectenresten laten gemakkelijker los als de bewuste plek alvorens te reinigen een paar minuten met een vochtige doek wordt bedekt.

## Na rijden in regen, aan de kust of op bepekelde wegen

Zilte zeelucht en wegzout waarmee wegen in de winter worden bestrooid hebben in combinatie met water een zeer corrosieve werking; handel daarom als volgt na een rit in een regenbui, nabij de kust of op bepekelde wegen.

## **OPMERKING**

---

In de winter gestrooid wegzout kan nog tot in de lente aanwezig blijven.

---

1. Reinig de scooter met koud water en zachte zeep nadat de motor is afgekoeld. **LET OP: Gebruik geen warm water, dit versnelt de corrosieve werking van het zout.** [DCA10792]
2. Breng met een spuitbus een corrosiewerend middel aan op alle metalen delen, ook op verchromde en vernikkelde componenten, om zo corrosie te voorkomen.

## De kuipruit reinigen

Vermijd alkalische of zuurhoudende reinigingsmiddelen, benzine, remvloeistof of enig ander oplosmiddel. Reinig de kuipruit met een doek of spons die is bevochtigd met een mild reinigingsmiddel en was de ruit vervolgens grondig af met water. Gebruik voor extra reiniging Yamaha reinigingsmiddel voor kuipruiten of een ander hoogwaardig reinigingsmiddel voor kuipruiten. Sommige reinigingsmiddelen voor kunststoffen laten eveneens krasjes achter op de kuipruit. Voer voordat u dergelijk reinigingsmiddel gebruikt eerst een test uit op een gedeelte van de kuipruit dat het zicht niet beïnvloedt en dat niet opvalt.

## **Na reiniging**

1. Droog de scooter met een zeemleren lap of een vochtabsorberende doek.
2. Gebruik een chroompolish om verchromde, aluminium en roestvrijstalen delen te doen glanzen, ook het uitlaatsysteem. (Zelfs thermische verkleuringen op roestvrijstalen uitlaatsystemen kunnen door oppoetsen worden verwijderd.)
3. Het is aan te bevelen om met een spuitbus een corrosiewerend middel aan te brengen op alle metalen delen, ook op verchromde en vernikkelde componenten, om zo corrosie te voorkomen.
4. Gebruik oliespray als universeel schoonmaakmiddel om nog achtergebleven vuil te verwijderen.
5. Werk kleine lakbeschadigingen door steenslag e.d. bij.
6. Zet alle gelakte oppervlakken in de was.
7. Laat de scooter volledig drogen alvorens te stallen of af te dekken.

# Verzorging en stalling van de motorfiets

DWA10943

DAU36564

## **!** WAARSCHUWING

Verontreiniging van de remmen of banden kan leiden tot verlies van de controle over de machine.

- Controleer of er geen olie of was op de remmen of banden zit. Reinig de remschijven en remvoeringen indien nodig met een normale remschijfreiniger of aceton en spoel de banden schoon met lauw water en een mild reinigingsmiddel.
- Test voor u de scooter in gebruik neemt eerst de remwerking en het weggedrag in bochten.

DCA10801

## LET OP

- Breng een geringe hoeveelheid oliespray en was aan en verwijder overtollige hoeveelheden.
- Breng oliespray of was nooit aan op rubber of kunststof delen, behandel deze met een daartoe bestemd verzorgingsmiddel.
- Vermijd het gebruik van schurende poetsmiddelen, deze tasten de lak aan.

## OPMERKING

- Vraag een Yamaha dealer om advies over de te gebruiken producten.
- Door wassen, regenachtig weer of een vochtig klimaat kan de koplamp beslagen raken. Inschakelen van de koplamp gedurende een korte periode zal helpen bij de verwijdering van het vocht.

## Stalling

### Korte termijn

Stal uw scooter steeds op een koele en droge plek en bescherm indien nodig tegen stof met een luchtdoorlatende stallinghoes. Zorg ervoor dat de motor en het uitlaatsysteem zijn afgekoeld alvorens de scooter af te dekken.

DCA10821

## LET OP

- Als de scooter wordt gestald in een slecht geventileerde ruimte of in vochtige toestand wordt afgedekt met een dekzeil, zal water en vocht kunnen binnendringen en roestvorming veroorzaken.
- Voorkom corrosie door de machine niet te stallen in een vochtige kelder, een stal (i.v.m. de aanwezigheid van ammoniakdamp) en in een opslagruimte voor sterke chemicaliën.

### Lange termijn

Alvorens uw scooter gedurende meerdere maanden aaneen te stallen:

1. Volg alle instructies op in de paragraaf "Verzorging" in dit hoofdstuk.
2. Vul de brandstoftank en voeg een stabilisatoradditief (indien verkrijgbaar) toe om roestvorming in de tank en achteruitgang van de brandstof te voorkomen.
3. Voer de volgende stappen uit om de cilinder, de zuigerveren etc. te beschermen tegen corrosie.
  - a. Verwijder de bougiekop en de bougie.
  - b. Giet een theelepel motorolie in het bougiegat.
  - c. Breng de bougiekop aan op de bougie en leg dan de bougie zodanig op de cilinderkop dat de elek-

# Verzorging en stalling van de motorfiets

---

troden aan massa liggen. (Dit voorkomt vonken tijdens de volgende stap.)

- d. Laat de motor een paar keer ronddraaien op de startmotor. (De cilinderwand wordt zo geolied.)
- e. Haal de bougiekop los van de bougie en breng dan de bougie en de bougiekop weer aan.  
**WAARSCHUWING! Verbind de bougie-elektrodes met de massa bij het ronddraaien van de motor om schade of letsel door vonkvorming te voorkomen.**

[DWA10952]

4. Smeer alle bedieningskabels en scharnierpunten van alle hendels en pedalen en van de zijstandaard/middenbok.
5. Controleer de bandspanning en corrigeer deze indien nodig en breng dan de scooter omhoog zodat beide wielen los van de grond zijn. Een andere mogelijkheid is de wielen elke maand iets te draaien, zodat de banden niet op één gedeelte sterker achteruitgaan.
6. Dek de uitlaatdemper af met een plastic zak om te voorkomen dat vocht kan binnendringen.
7. Verwijder de accu en laad deze volledig bij. Berg de accu op een koele en droge plek op en laad deze eens per maand bij. Berg de accu niet op een overmatig koude of warme plek op [onder 0 °C (30 °F) of boven 30 °C (90 °F)]. Zie pagina 6-27 voor meer informatie over het opbergen van de accu.

## OPMERKING \_\_\_\_\_

Verricht eventueel noodzakelijke reparaties alvorens de scooter te stallen.

---

# Specificaties

---

## Afmetingen:

- Totale lengte:  
1805 mm (71.1 in)
- Totale breedte:  
685 mm (27.0 in)
- Totale hoogte:  
1145 mm (45.1 in)
- Zadelhoogte:  
800 mm (31.5 in)
- Wielbasis:  
1275 mm (50.2 in)
- Grondspeling:  
125 mm (4.92 in)
- Kleinste draaicirkel:  
1900 mm (74.8 in)

## Gewicht:

- Rijklaar gewicht:  
99 kg (218 lb)

## Motor:

- Type motor:  
Luchtgekoeld, 4-takt, SOHC
- Cilinderopstelling:  
1-cilinder
- Slagvolume:  
125 cm<sup>3</sup>
- Boring × slag:  
52.4 × 57.9 mm (2.06 × 2.28 in)
- Compressieverhouding:  
11.0 : 1
- Startsysteem:  
Elektrische startmotor
- Smeersysteem:  
Wet sump

## Motorolie:

- Aanbevolen merk:  
YAMALUBE
- Type:  
SAE 10W-40
- Aanbevolen kwaliteit motorolie:  
Type API service SG of hoger, JASO MB norm
- Hoeveelheid motorolie:  
Zonder vervanging van oliefilterpatroon:  
0.80 L (0.85 US qt, 0.70 Imp.qt)

## Eindoverbrengingsolie:

- Type:  
SAE 10W-30 type SE motorolie
- Hoeveelheid:  
0.10 L (0.11 US qt, 0.09 Imp.qt)

## Luchtfilter:

- Luchtfilterelement:  
Papieren element met oliecoating
- V-belt filter element:  
Wet element

## Brandstof:

- Aanbevolen brandstof:  
Normale loodvrije benzine (Gasohol (E10) acceptabel)
- Inhoud brandstoftank:  
5.5 L (1.45 US gal, 1.21 Imp.gal)

## Brandstofinjectie:

- Gasklephuis:  
Het teken van identificatie:  
BW51 00

## Bougie(s):

- Fabrikant/model:  
NGK/CR6HSA
- Elektrodenafstand:  
0.6–0.7 mm (0.024–0.028 in)

## Koppeling:

- Type koppeling:  
Droog, automatisch centrifugaal

## Versnellingsbak:

- Primaire reductieverhouding:  
1.000
- Eindoverbrenging:  
Tandwiel
- Secundaire reductieverhouding:  
7.500 (50/16 × 36/15)
- Type versnellingsbak:  
Automatisch, V-snaar

## Chassis:

- Type frame:  
Underbone
- Spoorhoek:  
26.5 graden
- Naspoor:  
81 mm (3.2 in)

## Voorband:

- Type:  
Tubeless
- Maat:  
90/90-12 M/C 44J
- Fabrikant/model:  
MAXXIS/M6219

## Achterband:

- Type:  
Tubeless



**Maat:**

100/90-10 M/C 56J

**Fabrikant/model:**

MAXXIS/M6220

**Belading:****Maximale belasting:**

161 kg (355 lb)

(Totaalgewicht van bestuurder, passagier, bagage en accessoires)

**Bandenspanning (gemeten aan koude banden):****Voor (1 persoon):**

175 kPa (1.75 kgf/cm<sup>2</sup>, 25 psi)

**Achter (1 persoon):**

200 kPa (2.00 kgf/cm<sup>2</sup>, 29 psi)

**Voor (2 personen):**

175 kPa (1.75 kgf/cm<sup>2</sup>, 25 psi)

**Achter (2 personen):**

200 kPa (2.00 kgf/cm<sup>2</sup>, 29 psi)

**Voorwiel:****Type wiel:**

Gietwiel

**Velgmaat:**

J12 x MT2.50

**Achterwiel:****Type wiel:**

Gietwiel

**Velgmaat:**

J10 x MT2.50

**Voorrem:****Type:**

Enkele schijfrem

**Aanbevolen remvloeistof:**

DOT 3 of 4

**Achterrem:****Type:**

Trommelrem

**Voorwielophanging:****Type:**

Telescoopvork

**Veer/schokdempertype:**

Schroefveer/oliedemper

**Veerweg:**

81 mm (3.2 in)

**Achterwielophanging:****Type:**

Achterbrug

**Veer/schokdempertype:**

Schroefveer/oliedemper

**Veerweg:**

68 mm (2.7 in)

**Elektrische installatie:****Systeemspanning:**

12 V

**Ontstekingsstelsysteem:**

Transistorontsteking

**Laadsysteem:**

Wisselstroombdynamo met permanente magneten

**Accu:****Model:**

GTZ6V

**Voltage, capaciteit:**

12 V, 5.0 Ah

**Koplamp:****Type gloeilamp:**

Halogeenlamp

**Gloeilampen voltage, wattage x aantal:****Koplamp:**

12 V, 35.0 W/35.0 W x 1

**Achterlicht/remlicht unit:**

12 V, 5.0 W/21.0 W x 1

**Voorste richtingaanwijzer:**

12 V, 10.0 W x 2

**Achterste richtingaanwijzer:**

12 V, 10.0 W x 2

**Parkeerlicht:**

12 V, 5.0 W

**Instrumentenverlichting:**

LED

**Controlelampje grootlicht:**

LED

**Controlelampje richtingaanwijzers:**

LED

**Waarschuwingslampje motorstoring:**

LED

**ECO-controlelampje:**

LED

**Zekering:****Hoofdzekering:**

15.0 A

# Gebruikersinformatie

DAU53562

## Identificatienummers

Noteer het voertuigidentificatienummer, het serienummer van het motorblok en de gegevens op de modelinformatiesticker in onderstaande ruimtes. Deze identificatienummers zijn nodig voor de kentekenregistratie van het voertuig in uw land en voor het bestellen van reserveonderdelen bij een Yamaha dealer.

VOERTUIGIDENTIFICATIENUMMER:

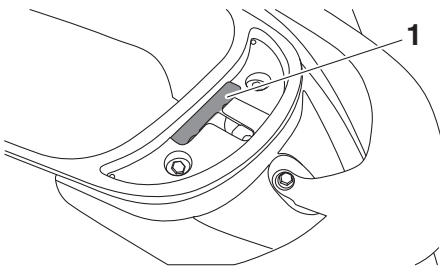
SERIENUMMER MOTOR:

MODELINFORMATIESTICKER:

9

## Voertuigidentificatienummer

DAU62971



1. Voertuigidentificatienummer

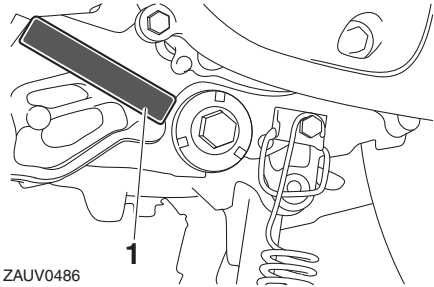
Het voertuigidentificatienummer is ingeslagen in het frame onder het duozadel.

## OPMERKING

Het voertuigidentificatienummer is bedoeld voor identificatie van uw machine en kan worden gebruikt om deze in uw land aan te melden voor kentekenregistratie.

DAU11221

## Serienummer motorblok



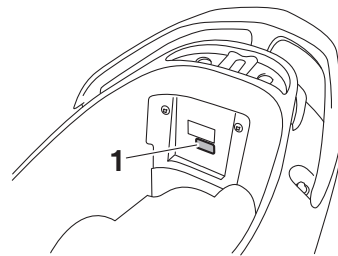
ZAUV0486

1. Serienummer motorblok

Het serienummer van de motor is linksonder in het carter ingeslagen.

DAU26542

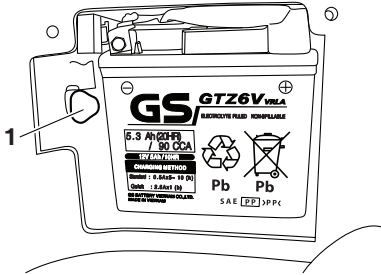
## Modelinformatiesticker



1. Modelinformatiesticker

De modelinformatiesticker is onder het zadel bevestigd aan het frame. (Zie pagina 3-11.) Noteer de informatie op deze sticker in het daartoe bestemde vakje. Deze informatie is nodig om reserve-onderdelen te bestellen bij een Yamaha dealer.

## Diagnosestekker



### 1. Diagnosestekker

De diagnosestekker bevindt zich op de aangegeven plaats.

## Voertuiggegevens registreren

De ECU van dit model slaat bepaalde voertuiggegevens op voor ondersteuning bij de storingsdiagnose en voor onderzoeks- en ontwikkelingsdoeleinden. Deze gegevens worden alleen geüpload wanneer een speciaal diagnosegereedschap van Yamaha op de machine wordt aangesloten, bijvoorbeeld bij de uitvoering van controles of onderhoudsprocedures.

Hoewel de sensors en geregistreerde gegevens van model tot model verschillen, zijn de belangrijkste gegevenspunten:

- Informatie over de voertuigstatus en motorprestaties
- Informatie over brandstofinspuiting en emissie

Yamaha deelt deze gegevens niet met andere partijen, behalve:

- Met toestemming van de voertuigeigenaar
- Als dat wettelijk verplicht is
- Voor gebruik door Yamaha bij juridische procedures
- Voor algemeen onderzoek door Yamaha waarbij de gegevens niet kunnen worden herleid tot een individuele machine of eigenaar

# Index

- A**  
Accu..... 6-27  
Accukap, verwijderen ..... 6-27  
Achterlicht/remlichtunit..... 6-31  
Achterremhendel, afstellen van vrije slag..... 6-20  
Afdekplaatje sleutelgat ..... 3-2
- B**  
Bagagehaak..... 3-13  
Banden ..... 6-17  
Bougje, controleren ..... 6-9  
Brandstof ..... 3-9
- C**  
Claxonschakelaar ..... 3-7  
Contactslot/stuurslot ..... 3-1  
Controlelampje grootlicht ..... 3-3  
Controlelampje richtingaanwijzers..... 3-3  
Controlelampjes en waarschuwingslampje ..... 3-3
- D**  
Diagnosestekker ..... 9-2  
Dimlichtschakelaar..... 3-6
- E**  
Eco-controlelampje..... 3-3  
Eindoverbrengingsolie ..... 6-13
- G**  
Gasgreep en gaskabel, controleren en smeren..... 6-24  
Gegevensregistratie, voertuig..... 9-2  
Gereedschapset..... 6-2  
Gloeilamp richtingaanwijzer (voor), vervangen ..... 6-31
- I**  
Identificatienummers ..... 9-1  
Inrijperiode ..... 5-3
- K**  
Kabels, controleren en smeren ..... 6-23  
Klepspeling ..... 6-16  
Koplampgloeilamp, vervangen ..... 6-29
- L**  
Luchtfilter en luchtfilterelementen in de v-snaarbehuizing ..... 6-14
- M**  
Middenbok en zijstandaard, controleren en smeren..... 6-25  
Modelinformatiesticker ..... 9-1  
Motorolie en olie-aanzuigzeef..... 6-11  
Multifunctionele meter ..... 3-4
- O**  
Onderhoud en smering, periodiek ..... 6-4  
Onderhoud, uitstootcontrolesysteem..... 6-3  
Opbergcompartiment..... 3-12
- P**  
Parkeerlichtgloeilamp, vervangen ..... 6-30  
Passagiersvoetsteun ..... 3-12  
Plaats van de onderdelen..... 2-1  
Problemen oplossen ..... 6-32
- R**  
Remblokken en remschoenen, controleren ..... 6-20  
Remhendel, achterrem ..... 3-8  
Remhendels, smeren ..... 6-24  
Remmen ..... 5-2  
Remvloeistofniveaue, controleren ..... 6-21  
Remvloeistof, verversen ..... 6-22  
Richtingaanwijzerschakelaar ..... 3-6
- S**  
Serienummer motorblok..... 9-1  
Sneller en langzamer rijden ..... 5-2  
Specificaties ..... 8-1  
Stalling ..... 7-3  
Startknop..... 3-7  
Startpersysteem ..... 3-14  
Storingzoekschema..... 6-33  
Stroomlijnpanelen en framepaneel, verwijderen en aanbrengen..... 6-7  
Stuurschakelaars..... 3-6  
Stuursysteem, controleren ..... 6-26
- T**  
Tankdop ..... 3-8
- U**  
Uitlaatkatalysator..... 3-10
- V**  
Veiligheidsinformatie ..... 1-1  
Verzorging ..... 7-1  
Voertuigidentificatienummer ..... 9-1  
Voorremhendel ..... 3-7  
Voorvork, controleren..... 6-25  
Vrije slag van de gasgreep, afstellen..... 6-16  
Vrije slag van remhendel, controleren ..... 6-19  
V-snaar, controleren..... 6-23
- W**  
Waarschuwinglampje motorstoring..... 3-3  
Wegrijden ..... 5-1  
Wielen..... 6-19  
Wiellagers controleren..... 6-26

## Z

Zadel .....	3-11
Zekering, vervangen.....	6-29
Zijstandaard .....	3-13

